

COPYRIGHT © Hangzhou EZVIZ Software Co., Ltd.. ALL RIGHTS RESERVED.

Any and all information, including, among others, wordings, pictures, graphs are the properties of Hangzhou EZVIZ Software Co., Ltd. (hereinafter referred to as “EZVIZ”). This user manual (hereinafter referred to as “the Manual”) cannot be reproduced, changed, translated, or distributed, partially or wholly, by any means, without the prior written permission of EZVIZ. Unless otherwise stipulated, EZVIZ does not make any warranties, guarantees or representations, express or implied, regarding to the Manual.



About this Manual

The Manual includes instructions for using and managing the product. Pictures, charts, images and all other information hereinafter are for description and explanation only. The information contained in the Manual is subject to change, without notice, due to firmware updates or other reasons. Please find the latest version in the EZVIZ™ website (<http://www.ezvizlife.com>).

Revision Record

New release – January, 2019

Trademarks Acknowledgement

 EZVIZ™,  and other EZVIZ's trademarks and logos are the properties of EZVIZ in various jurisdictions. Other trademarks and logos mentioned below are the properties of their respective owners.

Legal Disclaimer

TO THE MAXIMUM EXTENT PERMITTED BY APPLICABLE LAW, THE PRODUCT DESCRIBED, WITH ITS HARDWARE, SOFTWARE AND FIRMWARE, IS PROVIDED “AS IS”, WITH ALL FAULTS AND ERRORS, AND EZVIZ MAKES NO WARRANTIES, EXPRESS OR IMPLIED, INCLUDING WITHOUT LIMITATION, MERCHANTABILITY, SATISFACTORY QUALITY, FITNESS FOR A PARTICULAR PURPOSE, AND NON-INFRINGEMENT OF THIRD PARTY. IN NO EVENT WILL EZVIZ, ITS DIRECTORS, OFFICERS, EMPLOYEES, OR AGENTS BE LIABLE TO YOU FOR ANY SPECIAL, CONSEQUENTIAL, INCIDENTAL, OR INDIRECT DAMAGES, INCLUDING, AMONG OTHERS, DAMAGES FOR LOSS OF BUSINESS PROFITS, BUSINESS INTERRUPTION, OR LOSS OF DATA OR DOCUMENTATION, IN CONNECTION WITH THE USE OF THIS PRODUCT, EVEN IF EZVIZ HAS BEEN ADVISED OF THE POSSIBILITY OF SUCH DAMAGES.

TO THE MAXIMUM EXTENT PERMITTED BY APPLICABLE LAW, IN NO EVENT SHALL EZVIZ'S TOTAL LIABILITY FOR ALL DAMAGES EXCEED THE ORIGINAL PURCHASE

PRICE OF THE PRODUCT.

EZVIZ DOES NOT UNDERTAKE ANY LIABILITY FOR PERSONAL INJURY OR PROPERTY DAMAGE AS THE RESULT OF PRODUCT INTERRUPTION OR SERVICE TERMINATION CAUSED BY: A) IMPROPER INSTALLATION OR USAGE OTHER THAN AS REQUESTED; B) THE PROTECTION OF NATIONAL OR PUBLIC INTERESTS; C) FORCE MAJEURE; D) YOURSELF OR THE THIRD PARTY, INCLUDING WITHOUT LIMITATION, USING ANY THIRD PARTY'S PRODUCTS, SOFTWARE, APPLICATIONS, AND AMONG OTHERS. REGARDING TO THE PRODUCT WITH INTERNET ACCESS, THE USE OF PRODUCT SHALL BE WHOLLY AT YOUR OWN RISKS. EZVIZ SHALL NOT TAKE ANY RESPONSIBILITIES FOR ABNORMAL OPERATION, PRIVACY LEAKAGE OR OTHER DAMAGES RESULTING FROM CYBER ATTACK, HACKER ATTACK, VIRUS INSPECTION, OR OTHER INTERNET SECURITY RISKS; HOWEVER, EZVIZ WILL PROVIDE TIMELY TECHNICAL SUPPORT IF REQUIRED. SURVEILLANCE LAWS AND DATA PROTECTION LAWS VARY BY JURISDICTION. PLEASE CHECK ALL RELEVANT LAWS IN YOUR JURISDICTION BEFORE USING THIS PRODUCT IN ORDER TO ENSURE THAT YOUR USE CONFORMS TO THE APPLICABLE LAW. EZVIZ SHALL NOT BE LIABLE IN THE EVENT THAT THIS PRODUCT IS USED WITH ILLEGITIMATE PURPOSES.

IN THE EVENT OF ANY CONFLICTS BETWEEN THE ABOVE AND THE APPLICABLE LAW, THE LATTER PREVAILS.

Indholdet i pakken



Kamera (x 1)



Fod (x 1)



Skruesæt (x 1)



Boreskabelon (x 1)



Strømkabel (x 1)



Strømadapter (x 1)



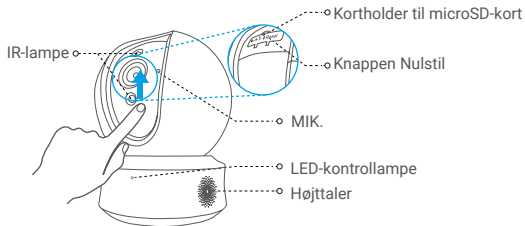
Lovgivningsmæssige
oplysninger (x 1)



Startvejledning (x 1)

i Det købte kameras udseende kan afvige fra vejledningen.

Grundlæggende oplysninger



Navn

Beskrivelse

LED-kontrollampe

- Lyser konstant rødt: Kameraet starter op.
Blinker langsomt rødt: Wi-fi-forbindelsen er afbrudt.
Blinker hurtigt rødt: Undtagelse på enhed (fx fejl i microSD-kort).
- Lyser konstant blå: En video vises eller afspilles i appen EZVIZ.
Blinker langsomt blå: Kameraet fungerer korrekt.
Blinker hurtigt blå: Kameraet er klar til wi-fi-forbindelsen.

MicroSD-kort
(sælges separat)

Formatér kortet med appen EZVIZ før brug.

Knappen Nulstil

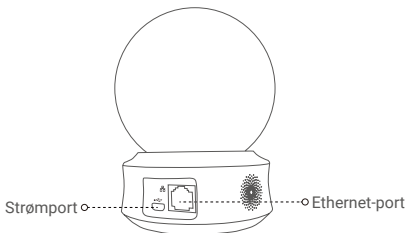
Hold knappen inde i 5 sekunder for at genstarte og nulstille alle parametre til standardværdierne.

MIK.

Lydindgang.

Højtaler

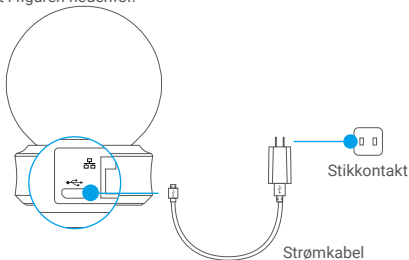
Lyddudgang.



Konfiguration

1 Tænding

Sæt strømkablet i kameraet, og sæt derefter strømadapteren i en stikkontakt som vist i figuren nedenfor.



- i** LED-kontrollampen begynder at blinke hurtigt blå som tegn på, at kameraet er tændt og klar til wi-fi-konfiguration.

2 Konfiguration af kamera

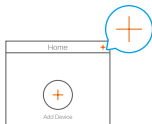
1. Opret en brugerkonto

- Slut din mobiltelefon til wi-fi på **2,4 GHz**-netværket.
- Søg efter "EZVIZ" i App Store eller Google Play ^(TM).
- Hent og installér appen EZVIZ.
- Start appen.
- Opret en EZVIZ-brugerkonto, og registrér dig ved at følge opstartsguiden.

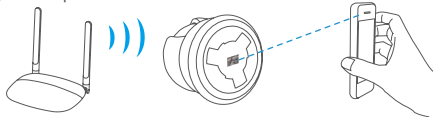
i Kameraet fungerer med wi-fi-signaler på **2,4 GHz**. Hvis du har en router med både 2,4 GHz- og 5 GHz-bånd, skal du sørge for, at din telefon er sluttet til 2,4 GHz-båndet.

2. Føj et kamera til EZVIZ

- Log ind på din konto med appen EZVIZ.
- Tryk på "+" i øverste højre hjørne af startskærmen for at gå til siden Scan QR-kode.



- Scan QR-koden på bunden af kameraet.



- Følg guiden i appen EZVIZ for at færdiggøre konfigurationen af wi-fi.

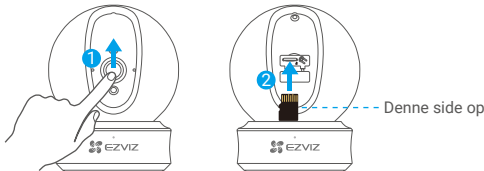
i Hold knappen Nulstil inde i 5 sekunder i følgende situationer:

- Kameraet kan ikke oprette forbindelse til wi-fi-netværket.
- Du skal vælge et andet wi-fi-netværk.

Installation (valgfrit)

1 Isætning af microSD-kort (valgfrit)

1. Drej kuglen opad, indtil du ser kortholderen.
2. Isæt microSD-kortet (sælges separat) i kortholderen som vist i figuren herunder.

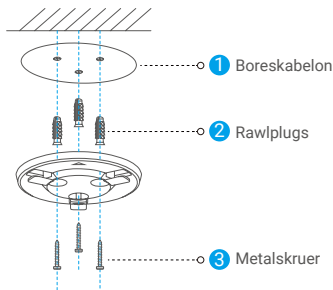


- i** Når microSD-kortet er sat i, skal du formatere kortet i appen EZVIZ, før du bruger det.
 3. Gå ind i appen EZVIZ, og tryk på **Storage Status (Lagerstatus)** på siden Enhedsindstillinger for at se statussen for SD-kortet.
 4. Hvis hukommelseskortet viser status som **Uninitialized (Ikke formateret)**, skal du trykke på initialisér for at formatere kortet.
- i** Statussen skifter derefter til **Normal**. Nu kan der gemmes videoer.

2 Installation af foden

Kameraet kan placeres vandret eller monteres i loftet. Her gennemgår vi montering i loftet som eksempel.

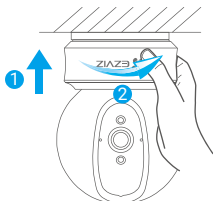
- i** • Kontrollér, at loftet er stærkt nok til at bære tre gange kameraets vægt.
 - Undgå at placere kameraet i et område, hvor det udsættes for meget lys direkte ind i kameraobjektivet.
- Placér boreskabelonen på den overflade, hvor du har valgt at montere kameraet.
 - (Gælder kun cementmur/loft) Bor skruehuller iht. skabelonen, og sæt tre rawlplugs i.
 - Brug tre metalskruer til at fastgøre kamerafoden i henhold til skabelonen.



- i** Om nødvendigt kan du rive boreskabelonen af, når du er færdig med installationen.

3 Installation af kameraet

Montér kameraet på foden, og drej det med uret, indtil det sidder fast.



- i** Når kameraet er installeret, skal du gå ind i appen EZVIZ og vende kamerabilledet.
- i** Gå ind på www.ezvizlife.com for at få nærmere oplysninger.

EKSPONERING FOR RADIOFREKVENNS

Frekvensbåndene og de nominelle grænser for transmitteret effekt (udstrålet og/eller ledningsbåret) er følgende for radioenheden:

Bånd	Wi-fi 2,4 GHz
Frekvens	2,412-2,472 GHz
Ækvivalent isotropisk udstrålet effekt (EIRP)	60 mW