

COPYRIGHT © Hangzhou EZVIZ Software Co., Ltd. TOUS DROITS RÉSERVÉS.

Toutes les informations, notamment les textes, les images et les graphiques sont la propriété de Hangzhou EZVIZ Software Co., Ltd (ci-après « EZVIZ »). Ce guide d'utilisation (ci-après désigné le « guide ») ne peut être reproduit, modifié, traduit ou distribué, en partie ou en totalité, sans le consentement écrit préalable d'EZVIZ. Sauf mention contraire, EZVIZ n'offre aucune garantie, explicite ou implicite, en ce qui concerne ce guide.


À propos de ce guide

Ce guide comprend des directives pour utiliser et gérer le produit. Les illustrations, les graphiques, les images et toutes les autres informations figurant ci-après sont fournis à titre de description et d'explication uniquement. Les informations figurant dans le guide sont modifiables sans préavis, en raison de mises à jour du micrologiciel ou pour d'autres raisons. Veuillez consulter le site web **EZVIZ™** pour obtenir la dernière version (<http://www.ezvizlife.com>).

Fiche des révisions

Nouvelle version - janvier 2019

Informations sur les marques déposées

 **EZVIZ™**, et les autres marques déposées et logos d'EZVIZ sont la propriété d'EZVIZ dans diverses juridictions. Les autres marques déposées et logos mentionnés ci-dessous appartiennent à leurs propriétaires respectifs.

Mentions légales

DANS LES LIMITES AUTORISÉES PAR LE DROIT EN VIGUEUR, LE PRODUIT DÉCRIT, AVEC SON MATÉRIEL, SON LOGICIEL ET SON MICROLOGICIEL, EST FOURNI « TEL QUEL », AVEC TOUS SES DÉFAUTS ET SES ERREURS, ET EZVIZ N'OFFRE AUCUNE GARANTIE, EXPLICITE OU IMPLICITE, NOTAMMENT DE QUALITÉ MARCHANDE, DE QUALITÉ SATISFAISANTE, D'ADÉQUATION À UN USAGE PARTICULIER, ET DE NON-VIOLATION DES DROITS D'UN TIERS. EN AUCUN CAS EZVIZ, SES DIRECTEURS, CADRES, EMPLOYÉS OU AGENTS NE SAURONT ÊTRE TENUS RESPONSABLES ENVERS VOUS POUR TOUS DOMMAGES SPÉCIAUX, CONSÉCUTIFS, ACCESSOIRES OU INDIRECTS, Y COMPRIS LES DOMMAGES POUR PERTE DE BÉNÉFICES COMMERCIAUX, INTERRUPTION DU TRAVAIL, PERTE DE DONNÉES OU DE DOCUMENTATION EN LIEN AVEC L'USAGE DE CE PRODUIT, MÊME SI EZVIZ A ÉTÉ AVERTI DE L'ÉVENTUALITÉ DE CES DOMMAGES.

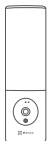
DANS LES LIMITES AUTORISÉES PAR LE DROIT EN VIGUEUR, EN AUCUN CAS LA RESPONSABILITÉ TOTALE D'EZVIZ POUR LES DOMMAGES NE SAURA EXCÉDER LE PRIX D'ACHAT D'ORIGINE DU PRODUIT.

EZVIZ N'ACCEPTÉ AUCUNE RESPONSABILITÉ EN CAS DE BLESSURE OU DE DOMMAGE À LA PROPRIÉTÉ RÉSULTANT DE L'INTERRUPTION DU PRODUIT OU LA FIN DU SERVICE EN RAISON DES ÉLÉMENTS SUIVANTS : A) INSTALLATION OU UTILISATION INCORRECTE OU DIFFÉRENTE DE L'USAGE PRESCRIT; B) PROTECTION DES INTÉRÊTS NATIONAUX OU PUBLICS; C) CAS DE FORCE MAJEURE; D) UTILISATION, Y COMPRIS, SANS TOUTEFOIS S'Y LIMITER DE PRODUITS, LOGICIELS, APPLICATIONS ET AUTRES DE TIERS PAR VOUS OU UNE TIERCE PARTIE.

EN CE QUI CONCERNE LE PRODUIT DISPOSANT D'UN ACCÈS À INTERNET, L'USAGE DU PRODUIT SE FERA ENTIÈREMENT À VOS PROPRES RISQUES. EZVIZ DÉCLINE TOUTE RESPONSABILITÉ EN CAS DE FONCTIONNEMENT ANORMAL, DE FUITE D'INFORMATIONS CONFIDENTIELLES OU D'AUTRES DOMMAGES RÉSULTANT D'UNE CYBER-ATTAQUE, D'UN PIRATAGE, D'UN VIRUS OU DE TOUT AUTRE RISQUE DE SÉCURITÉ SUR INTERNET ; CEPENDANT, EZVIZ OFFRIRA UNE ASSISTANCE TECHNIQUE RAPIDE EN CAS DE BESOIN. LA LÉGISLATION SUR LA SURVEILLANCE ET LA PROTECTION DES DONNÉES VARIENT D'UNE JURIDICTION À L'AUTRE. VEUILLEZ VÉRIFIER TOUTES LES LOIS PERTINENTES DANS VOTRE JURIDICTION AVANT D'UTILISER CE PRODUIT AFIN DE VOUS ASSURER QUE VOTRE USAGE EST CONFORME AU DROIT EN VIGUEUR. EZVIZ NE SERA PAS TENU POUR RESPONSABLE SI CE PRODUIT EST UTILISÉ À DES FINS ILLÉGITIMES.

EN CAS DE CONFLIT ENTRE CE QUI PRÉCÈDE ET LE DROIT EN VIGUEUR, CE DERNIER PRÉVAUDRA.

Contenu de l'emballage



Caméra (x1)



Gabarit de perçage (x1)

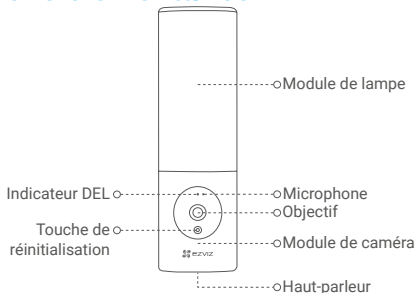


Ensemble de vis (x1)



Guide de démarrage rapide (x1)

Notions élémentaires

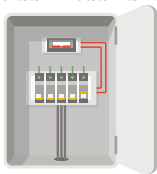


Nom	Description
Indicateur DEL	<ul style="list-style-type: none">• Rouge fixe : démarrage de la caméra.• Clignotement lent rouge : connexion Wi-Fi échouée.• Clignotement rapide rouge : Exception de la caméra (p. ex., erreur de carte mémoire).• Bleu fixe : Vidéo visionnée en direct dans l'application EZVIZ.• Clignotement lent bleu : la caméra fonctionne correctement.• Clignotement rapide bleu : caméra prête à la connexion Wi-Fi.
Objectif	L'objectif peut être réglé de 15 degrés vers le bas.
Module de caméra	Il est possible de tourner le module de caméra de 10 degrés vers la gauche et la droite.
Touche de réinitialisation	Tenez-la pendant quatre secondes pour redémarrer et réinitialiser tous les paramètres par défaut.

Installation

- Hauteur d'installation recommandée : 6 à 7 pi (1,8-2,2 m) au-dessus du sol.
- La caméra dispose d'une carte mémoire intégrée pour le stockage vidéo. Il n'est pas nécessaire d'installer une carte SD supplémentaire.

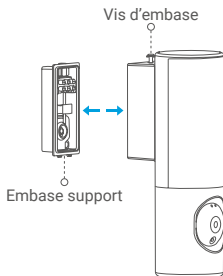
1. Couper l'électricité au niveau du disjoncteur.



- Si vous ne savez pas où se trouve votre disjoncteur et comment couper le courant, veuillez consulter un électricien qualifié.
- Le disjoncteur doit être éteint en tout temps pendant le processus d'installation.

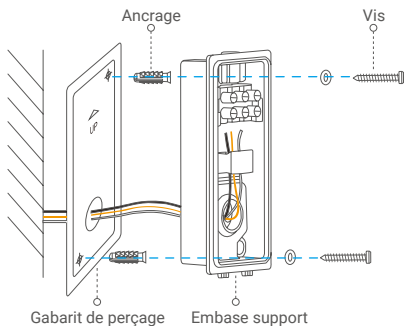
2. Séparer l'embase support de la caméra.

Dévissez la vis d'embase à l'aide d'un tournevis (non inclus dans l'emballage) et tirez l'embase support hors de la caméra.



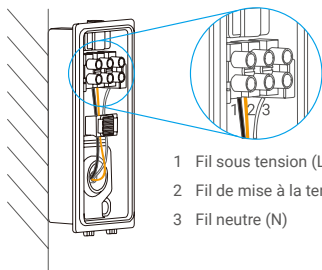
3. Installer l'embase support.

- Placez le gabarit de perçage sur la surface sur laquelle vous avez choisi d'installer l'embase.
- (Pour les murs en ciment uniquement) Percez des trous de vis conformément au gabarit et insérez les ancrages.
- Passez les fils du mur à travers le gabarit de perçage et le caoutchouc de l'embase support.
- Utilisez des vis pour fixer l'embase support.



4. Brancher les fils.

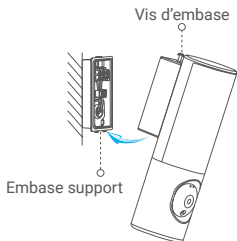
- Branchez le fil neutre (N), le fil de mise à la terre (GN) et le fil sous tension (L) un à un.
- Fixez-les à l'aide d'un tournevis.



- 1 Fil sous tension (L)
- 2 Fil de mise à la terre (GN)
- 3 Fil neutre (N)

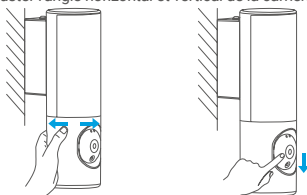
5. Insérer la caméra dans l'embase support.

- Insérez en boucle la base de l'embase support dans la caméra.
- Pressez l'embase support et la caméra ensemble.
- Serrez la vis d'embase située sur le haut de la caméra.

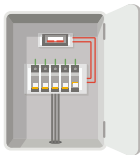


6. Ajuster l'angle du module de caméra.

Vous pouvez ajuster l'angle horizontal et vertical de la caméra au besoin.

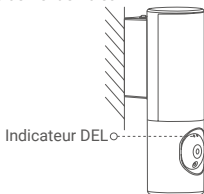


7. Remettez le disjoncteur sous tension.



8. S'assurer que la caméra est sous tension.

Après avoir restauré l'alimentation, la caméra sera prête pour la configuration lorsque la lampe sera allumée et que le témoin DEL à l'avant de la caméra clignotera rapidement en bleu.



Configuration

1. Téléchargez l'application EZVIZ

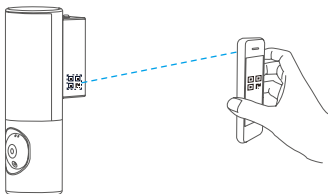
- Connectez votre téléphone cellulaire à votre réseau Wi-Fi.
- Téléchargez et installez l'application EZVIZ en cherchant « EZVIZ » dans l'App Store ou le Google Play Store™.
- Lancez l'application et créez un compte utilisateur EZVIZ.

2. Ajoutez une caméra à EZVIZ


- Connectez-vous à votre compte en utilisant l'application EZVIZ.
Depuis l'écran d'accueil de l'application EZVIZ, appuyez sur le « + » dans le coin supérieur droit pour accéder à l'interface de lecture du code QR.



- Balayez le code QR sur la couverture du Guide de démarrage rapide ou sur le corps de la caméra.



- Suivez les directives de l'assistant de l'application EZVIZ pour compléter la configuration Wi-Fi.

 Si vous voulez changer le Wi-Fi de votre caméra, appuyez sur la touche de réinitialisation et maintenez-le enfoncé pendant quatre secondes, puis répétez les étapes ci-dessus.

 Pour de plus amples renseignements, veuillez consulter le www.ezvizlife.com.