

COPYRIGHT © Hangzhou EZVIZ Software Co., Ltd.. ALL RIGHTS RESERVED.

Any and all information, including, among others, wordings, pictures, graphs are the properties of Hangzhou EZVIZ Software Co., Ltd. (hereinafter referred to as "EZVIZ"). This user manual (hereinafter referred to as "the Manual") cannot be reproduced, changed, translated, or distributed, partially or wholly, by any means, without the prior written permission of EZVIZ. Unless otherwise stipulated, EZVIZ does not make any warranties, guarantees or representations, express or implied, regarding to the Manual.



### **About this Manual**

The Manual includes instructions for using and managing the product. Pictures, charts, images and all other information hereinafter are for description and explanation only. The information contained in the Manual is subject to change, without notice, due to firmware updates or other reasons. Please find the latest version in the **EZVIZ™** website (<http://www.ezvizlife.com>).

### **Revision Record**

New release – January, 2019

### **Trademarks Acknowledgement**

 **EZVIZ™**,  **™**, and other EZVIZ's trademarks and logos are the properties of EZVIZ in various jurisdictions. Other trademarks and logos mentioned below are the properties of their respective owners.

### **Legal Disclaimer**

TO THE MAXIMUM EXTENT PERMITTED BY APPLICABLE LAW, THE PRODUCT DESCRIBED, WITH ITS HARDWARE, SOFTWARE AND FIRMWARE, IS PROVIDED "AS IS", WITH ALL FAULTS AND ERRORS, AND EZVIZ MAKES NO WARRANTIES, EXPRESS OR IMPLIED, INCLUDING WITHOUT LIMITATION, MERCHANTABILITY, SATISFACTORY QUALITY, FITNESS FOR A PARTICULAR PURPOSE, AND NON-INFRINGEMENT OF THIRD PARTY. IN NO EVENT WILL EZVIZ, ITS DIRECTORS, OFFICERS, EMPLOYEES, OR AGENTS BE LIABLE TO YOU FOR ANY SPECIAL, CONSEQUENTIAL, INCIDENTAL, OR INDIRECT DAMAGES, INCLUDING, AMONG OTHERS, DAMAGES FOR LOSS OF BUSINESS PROFITS, BUSINESS INTERRUPTION, OR LOSS OF DATA OR DOCUMENTATION, IN CONNECTION WITH THE USE OF THIS PRODUCT, EVEN IF EZVIZ HAS BEEN ADVISED OF THE POSSIBILITY OF SUCH DAMAGES.

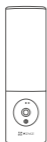
TO THE MAXIMUM EXTENT PERMITTED BY APPLICABLE LAW, IN NO EVENT SHALL EZVIZ'S TOTAL LIABILITY FOR ALL DAMAGES EXCEED THE ORIGINAL PURCHASE PRICE OF THE PRODUCT.

EZVIZ DOES NOT UNDERTAKE ANY LIABILITY FOR PERSONAL INJURY OR PROPERTY DAMAGE AS THE RESULT OF PRODUCT INTERRUPTION OR SERVICE TERMINATION CAUSED BY: A) IMPROPER INSTALLATION OR USAGE OTHER THAN AS REQUESTED; B) THE PROTECTION OF NATIONAL OR PUBLIC INTERESTS; C) FORCE MAJEURE; D) YOURSELF OR THE THIRD PARTY, INCLUDING WITHOUT LIMITATION, USING ANY THIRD PARTY'S PRODUCTS, SOFTWARE, APPLICATIONS, AND AMONG OTHERS.

REGARDING TO THE PRODUCT WITH INTERNET ACCESS, THE USE OF PRODUCT SHALL BE WHOLLY AT YOUR OWN RISKS. EZVIZ SHALL NOT TAKE ANY RESPONSIBILITIES FOR ABNORMAL OPERATION, PRIVACY LEAKAGE OR OTHER DAMAGES RESULTING FROM CYBER ATTACK, HACKER ATTACK, VIRUS INSPECTION, OR OTHER INTERNET SECURITY RISKS; HOWEVER, EZVIZ WILL PROVIDE TIMELY TECHNICAL SUPPORT IF REQUIRED. SURVEILLANCE LAWS AND DATA PROTECTION LAWS VARY BY JURISDICTION. PLEASE CHECK ALL RELEVANT LAWS IN YOUR JURISDICTION BEFORE USING THIS PRODUCT IN ORDER TO ENSURE THAT YOUR USE CONFORMS TO THE APPLICABLE LAW. EZVIZ SHALL NOT BE LIABLE IN THE EVENT THAT THIS PRODUCT IS USED WITH ILLEGITIMATE PURPOSES.

IN THE EVENT OF ANY CONFLICTS BETWEEN THE ABOVE AND THE APPLICABLE LAW, THE LATTER PREVAILS.

# Contenu de l'emballage



1 caméra



1 gabarit de perçage

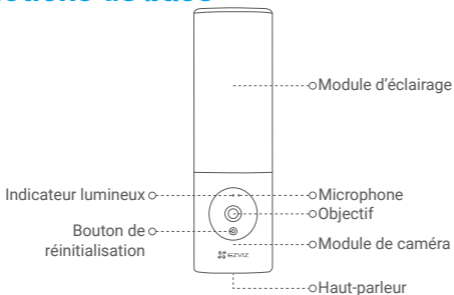


1 kit de visserie



1 guide de démarrage rapide

## Notions de base

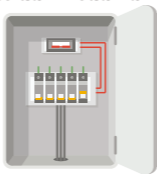


Nom	Description
Indicateur lumineux	<ul style="list-style-type: none"><li>• Rouge fixe : la caméra est en cours de démarrage.</li><li>• Clignotement lent en rouge : la connexion Wi-Fi a échoué.</li><li>• Clignotement rapide en rouge : Anomalie de la caméra (p. ex. erreur de carte mémoire).</li><li>• Bleu fixe : la vidéo en direct est en cours de visionnage dans l'application EZVIZ.</li><li>• Clignotement lent en bleu : la caméra fonctionne normalement.</li><li>• Clignotement rapide en bleu : la caméra est prête à établir la connexion Wi-Fi.</li></ul>
Objectif	L'objectif peut être incliné de 15° vers le bas.
Module de caméra	Le module de caméra peut être tourné à 10° vers la gauche ou vers la droite.
Bouton de réinitialisation	Maintenez le bouton enfoncé pendant 4 secondes pour redémarrer et restaurer tous les paramètres par défaut.

# Installation

- Hauteur d'installation recommandée : 1,8 à 2,2 m au-dessus du sol.
- La caméra intègre une carte mémoire pour le stockage des vidéos. Il n'est pas nécessaire d'installer une carte SD supplémentaire.

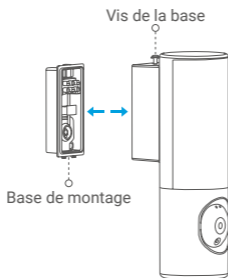
## 1. Coupez l'électricité au niveau du disjoncteur.



- Si vous ne savez pas où se trouve votre disjoncteur ou comment couper le courant, veuillez consulter un électricien agréé.
- Maintenez le disjoncteur coupé tout au long de l'installation.

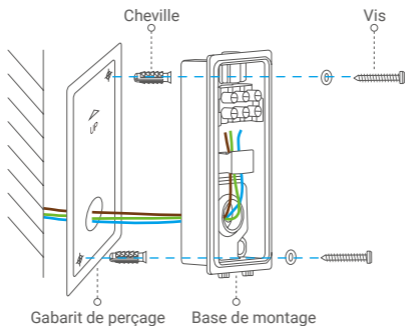
## 2. Séparez la base de montage de la caméra.

Desserrez la vis de la base à l'aide d'un tournevis (non fourni) et retirez la base de montage de la caméra.



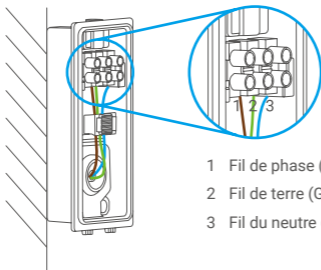
## 3. Installez la base de montage.

- Placez le gabarit de perçage sur la surface que vous avez choisie pour fixer la base.
- (Sur un mur en ciment uniquement) Percez les trous correspondant au gabarit de perçage, puis insérez les chevilles.
- Faites passer les fils à travers le gabarit de perçage et le joint en caoutchouc de la base de montage.
- Fixez la base de montage avec des vis.



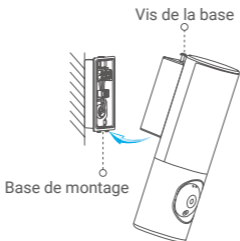
#### 4. Branchez les fils.

- Branchez le fil du neutre (N), le fil de terre (GN) et le fil de phase (L) l'un après l'autre.
- Serrez-les à l'aide d'un tournevis.



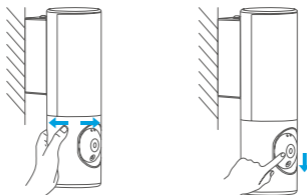
#### 5. Insérez la caméra dans la base de montage.

- Entraînez le bas de la base de montage dans la caméra.
- Appuyez la caméra contre la base de montage.
- Serrez la vis de la base située sur le dessus de la caméra.

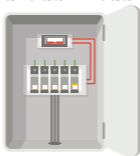


## 6. Réglez les angles du module de caméra.

Si nécessaire, réglez l'angle horizontal et l'angle vertical du module de caméra.

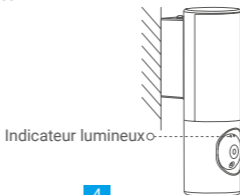


## 7. Rétablissez le courant au niveau du disjoncteur.



## 8. Vérifiez que la caméra est alimentée.

Après avoir rétabli le courant, la caméra est prête à la configuration lorsque l'éclairage est allumé et que le témoin lumineux situé sur le devant de la caméra clignote en bleu.



# Configuration

## 1. Obtenir l'application EZVIZ

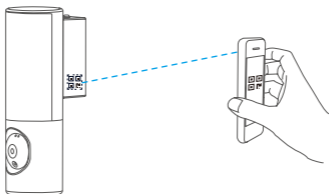
- Connectez votre téléphone mobile au réseau Wi-Fi.
- Téléchargez et installez l'application EZVIZ en recherchant « EZVIZ » dans l'App Store ou dans Google Play™.
- Lancez l'application et créez un compte utilisateur EZVIZ.

## 2. Ajouter une caméra à EZVIZ


- Connectez-vous à votre compte à l'aide de l'application EZVIZ.  
Dans l'écran d'accueil, appuyez sur le bouton « + » situé dans le coin supérieur droit pour accéder à l'interface de numérisation du code QR.



- Scannez le code QR figurant sur la couverture du guide de démarrage rapide ou sur le boîtier de la caméra.




- Suivez l'assistant de l'application EZVIZ pour terminer la configuration de la connexion Wi-Fi.

-  Pour changer de réseau Wi-Fi sur votre caméra, maintenez le bouton de réinitialisation enfoncé pendant 4 s et répétez les étapes ci-dessus.

## EXPOSITION AUX RADIOFRÉQUENCES (RF)

Les bandes de fréquence et les limites nominales de la puissance transmise (rayonnée ou par conduction) applicables à ce dispositif radio sont les suivantes :

Bande	Wi-Fi 2,4 GHz
Fréquence	De 2,4 GHz à 2,4835 GHz
Puissance transmise (PIRE)	100 mW

-  Pour obtenir des informations détaillées, veuillez visiter le site Internet [www.ezviz.eu](http://www.ezviz.eu).