



Manual del usuario



Haga clic en el enlace <https://www.ezviz.com/page/hp7-pro-choose-language> o escanee el código QR para ver el video del tutorial.

www.ezviz.com

DERECHOS DE AUTOR © Hangzhou EZVIZ Software Co., Ltd. TODOS LOS DERECHOS RESERVADOS.

Toda la información, incluyendo, textos, imágenes, gráficos, entre otros, son propiedad de Hangzhou EZVIZ Software Co., Ltd. (en lo sucesivo, "EZVIZ"). Este manual del usuario (en lo sucesivo, "el Manual") no se puede reproducir, cambiar, traducir o distribuir, parcial o totalmente, por ningún medio, sin el permiso previo por escrito de EZVIZ. Salvo que se disponga lo contrario, EZVIZ no garantiza, ni realiza declaraciones de ningún tipo, de forma expresa o implícita, en relación con el Manual.

Acerca de este manual

El manual incluye instrucciones para el uso y el manejo del producto. Las imágenes, gráficos, ilustraciones y toda la información aquí contenida son únicamente para fines descriptivos y de explicación. La información incluida en el Manual está sujeta a cambios sin previo aviso, por motivos de actualización de firmware u otros motivos. Por favor, obtenga la última versión en el sitio web [ezviz™](http://www.ezviz.com) (<http://www.ezviz.com>).

Registro de Revisiones

Nueva versión – Enero, 2025

Reconocimiento de Marcas Comerciales

[ezviz™](http://www.ezviz.com), ™, y otras marcas registradas y logos de EZVIZ son propiedad de EZVIZ en diferentes jurisdicciones.

Otras marcas y logos mencionados a continuación pertenecen a sus respectivos dueños.

Aviso legal

HASTA EL GRADO MÁXIMO QUE PERMITA LA LEY APLICABLE, EL PRODUCTO DESCRIPTO, CON SU HARDWARE, SOFTWARE Y FIRMWARE SE PROPORCIONA "TAL COMO ES", CON TODAS LAS FALLAS Y ERRORES Y EZVIZ NO GARANTIZA, DE MANERA EXPRESA O IMPLÍCITA, LA COMERCIALIZACIÓN, LA CALIDAD SATISFACTORIA, LA IDONEIDAD PARA UN PROPÓSITO EN PARTICULAR Y LA NO VIOLACIÓN POR PARTE DE TERCEROS, ENTRE OTRAS. EN NINGÚN CASO EZVIZ, SUS DIRECTORES, FUNCIONARIOS, EMPLEADOS O AGENTES SERÁN RESPONSABLES ANTE USTED POR NINGÚN DAÑO ESPECIAL, CONSECUENTE, INCIDENTAL O INDIRECTO, INCLUYENDO, ENTRE OTROS, DAÑOS POR PÉRDIDA DE BENEFICIOS COMERCIALES, INTERRUPCIÓN DE NEGOCIOS O PÉRDIDA DE DATOS O DOCUMENTACIÓN, EN RELACIÓN CON EL USO DE ESTE PRODUCTO, INCLUSO SI EZVIZ HA SIDO ADVERTIDO DE LA POSIBILIDAD DE TALES DAÑOS.

HASTA EL MÁXIMO GRADO PERMITIDO POR LA LEY APLICABLE, EN NINGÚN CASO LA RESPONSABILIDAD TOTAL DE EZVIZ POR TODOS LOS DAÑOS EXCEDERÁ EL PRECIO DE COMPRA ORIGINAL DEL PRODUCTO.

EZVIZ NO ASUME NINGUNA RESPONSABILIDAD POR LESIONES PERSONALES O DAÑOS A LA PROPIEDAD COMO RESULTADO DE LA INTERRUPCIÓN DEL PRODUCTO O LA TERMINACIÓN DEL SERVICIO CAUSADA POR: A) INSTALACIÓN O USO INCORRECTO DISTINTO AL SOLICITADO; B) PROTECCIÓN DE INTERESES NACIONALES O PÚBLICOS; C) FUERZA MAYOR; D) EL USO, INCLUYENDO POR USTED MISMO Y SIN LIMITACIÓN A UN TERCERO, DE LOS PRODUCTOS, SOFTWARE, APLICACIONES, ENTRE OTROS, DE ALGÚN TERCERO.

EN RELACIÓN AL PRODUCTO CON ACCESO A INTERNET, EL USO DEL PRODUCTO CORRERÁ COMPLETAMENTE POR SU CUENTA Y RIESGO. EZVIZ NO ASUMIRÁ NINGUNA RESPONSABILIDAD POR EL FUNCIONAMIENTO ANORMAL, ATENTADOS CONTRA LA PRIVACIDAD U OTROS DAÑOS QUE DERIVEN DE ATAQUES CIBERNÉTICOS, ATAQUES DE HACKERS, INSPECCIÓN DE VIRUS U OTROS RIESGOS DE SEGURIDAD DE INTERNET; SIN EMBARGO, EZVIZ PROPORCIONARÁ APOYO TÉCNICO OPORTUNO SI ES NECESARIO. LAS LEYES DE VIGILANCIA Y LAS LEYES DE PROTECCIÓN DE DATOS VARÍAN POR JURISDICCIÓN. REVISE TODAS LAS LEYES PERTINENTES EN SU JURISDICCIÓN ANTES DE USAR ESTE PRODUCTO PARA GARANTIZAR QUE EL USO CUMPLA CON LA LEGISLACIÓN APLICABLE. EZVIZ NO SE RESPONSABILIZA POR EL USO DEL PRODUCTO CON FINES ILEGÍTIMOS. EN CASO DE CUALQUIER CONFLICTO ENTRE LO ANTERIOR Y LA LEY APLICABLE, ÉSTA ÚLTIMA PREVALECE.

Lista de Contenidos

Instrucciones de seguridad importantes	1
Resumen	2
1. Contenido del paquete	2
2. General	3
3. Lo básico	3
Acerca de la tarjeta de nombre	4
Configuración	5
1. Obtenga la aplicación EZVIZ	5
2. Instrucciones de cableado	5
3. Instalación	8
4. Agréguela a la aplicación EZVIZ	12
Configurar métodos de desbloqueo	13
1. Configuración de tarjetas RFID	13
2. Configurar el código de acceso	13
3. Configurar el código QR	13
4. Configurar la vena de la palma	14
5. Configurar el Reconocimiento Facial	15
Múltiples métodos de desbloqueo	16
Vea su dispositivo en la aplicación EZVIZ	18
1. Vista en vivo	18
2. Configuración	19
Conexión EZVIZ	21
1. Utilice Amazon Alexa	21
2. Utilice Google Assistant	22
Precauciones de seguridad	23
Iniciativas sobre el uso de productos de video	24

Instrucciones de seguridad importantes



¡Importante!

1. Por favor, lea atentamente el manual del usuario antes de instalar o utilizar este producto.
2. Si va a instalar este producto para un tercero, recuerde dejar el manual o una copia del mismo al usuario final.

Medidas de seguridad:

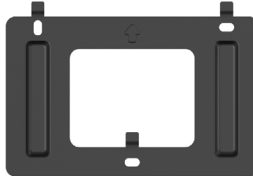
1. Para manejar este sistema con total seguridad, es esencial que los instaladores, usuarios y técnicos sigan todos los procedimientos de seguridad descritos en este manual.
2. En caso necesario, se proporcionan advertencias y símbolos de advertencia específicos para cada elemento.
3. El producto debe instalarse de acuerdo con las normas vigentes en el país donde se instale.

Resumen

1. Contenido del paquete



1 Monitor
Pantalla táctil de 8 pulgadas



1 Soporte de pared para monitor



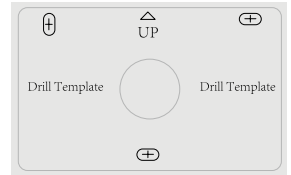
1 Adaptador de corriente para monitor



1 Panel de intercomunicación (timbre)
con cubierta de protección a la
intemperie



1 Plantilla de perforación para panel de
intercomunicación



1 Plantilla de perforación para monitor



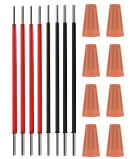
1 Destornillador de ranura



1 Destornillador hexagonal



1 Cable conector del conector
de alimentación



2 Cables y Conectores de Cable



3 Insignia



2 Tarjeta de Nombre



2 Kit de tornillos



1 Información
Reglamentaria



1 Guía de Inicio Rápido

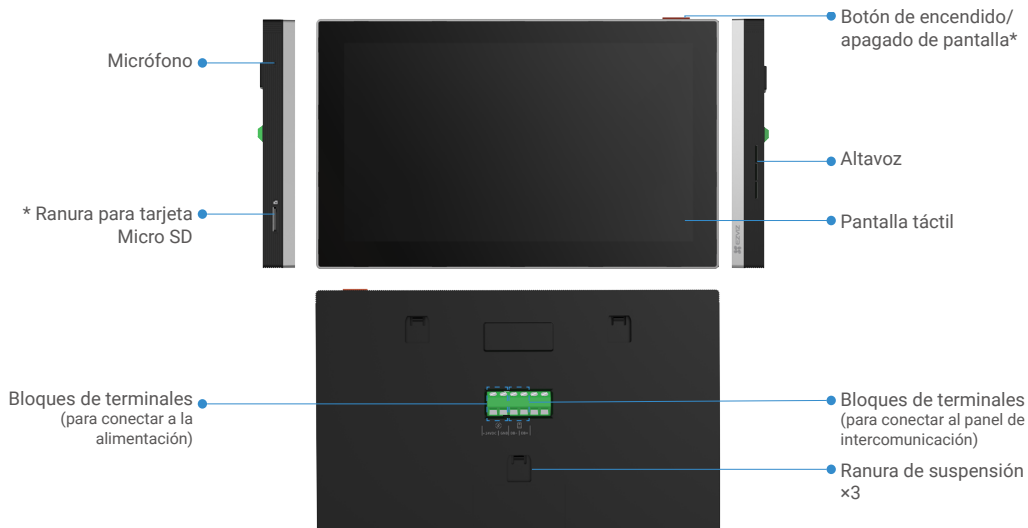
2. General

Este videotimbre consta de una unidad de respuesta interior con pantalla táctil y un panel exterior con intercomunicador que le permite ver y comunicarse con el visitante que ha presionado el botón del panel de intercomunicador. Es fácil de instalar, ya que solo se necesitan seis cables para todas las funciones: el timbre, la señal de video, el intercomunicador y los controles de apertura (placa de cierre y apertura automatizada del portal).

Para aprovechar al máximo su teléfono de puerta, lea atentamente este manual del usuario.

3. Lo básico

Monitor



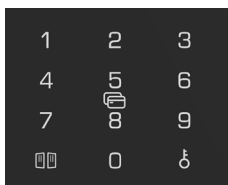
Nombre	Descripción
Botón de encendido/apagado de pantalla	<ul style="list-style-type: none">• Presiona para encender/apagar el monitor.• Mantenga presionado durante 8 seg. para reiniciar el monitor.
Ranura para tarjeta Micro SD	Inserta una tarjeta Micro SD (se vende por separado) en esta ranura. Inicializa la tarjeta en la aplicación de EZVIZ antes de usarla. Compatibilidad recomendada: Clase 10, espacio máximo 512 GB.

Panel de intercomunicación (telón) sin protección contra la intemperie



Nombre	Descripción
Porta Nombres	Para cambiar la tarjeta de nombre en el portatarjetas, jale la bandeja del portatarjetas desde el lado izquierdo del panel del intercomunicador.
Botón del Panel de Intercomunicador (con iluminación)	Cuando alguien presiona el botón del panel del intercomunicador, se enciende la iluminación del panel del intercomunicador, suena el monitor interior y se muestra el video.
Zona de lectura de tarjetas	Desliza la tarjeta en esta zona para desbloquear.

Descripción del teclado



Ícono	Descripción
0~9	Tecla numérica.
	Presiona el código de acceso (que puedes configurar en la aplicación de EZVIZ) y luego esta tecla para desbloquear la puerta conectada a este videoportero.
	Presiona el código de acceso (que puedes configurar en la aplicación de EZVIZ) y luego esta tecla para desbloquear la placa de golpe eléctrico o la cerradura conectada a este videoportero.

Acerca de la tarjeta de nombre

- Se ha pegado una tarjeta de nombre en el panel de intercomunicación incluido en el paquete y puede escribir el nombre directamente en ella.
- En el paquete se incluyen 2 tarjetas de nombre adicionales, consérvelas para su uso posterior.
- La tarjeta de nombre se puede retirar y pegar una nueva encima.
- Si no quiere pegar una tarjeta de nombre, también puede utilizar un rotulador para escribir el nombre directamente en el porta nombres.
- Se puede iluminar el área del porta nombres, que se puede gestionar a través de la aplicación EZVIZ.
- Recomendamos que saque la bandeja del porta nombres y escriba el nombre antes de instalar el panel de intercomunicación en la protección a la intemperie.

Configuración

Siga estos pasos para configurar su sistema:

1. Obtenga la aplicación EZVIZ e inicie sesión en su cuenta EZVIZ.
2. Cableado de su sistema.
3. Instale el panel de intercomunicación y el monitor.
4. Agregue el monitor a su cuenta EZVIZ.

1. Obtenga la aplicación EZVIZ

1. Conecte su teléfono móvil al Wi-Fi (sugerido).
2. Descargue e instale la aplicación EZVIZ buscando "EZVIZ" en la App Store o en Google Play™.
3. Inicie la aplicación y registre una cuenta de usuario EZVIZ.



i Si ya ha utilizado la aplicación, asegúrese de que sea la última versión. Para saber si hay una actualización disponible, vaya al App Store y busque EZVIZ.



2. Instrucciones de cableado

Con el fin de evitar riesgos de interferencias y mal funcionamiento, no pase los cables de su videotimbre por la misma funda que los cables eléctricos.

2.1. Diagrama de cableado del videopertero

⚠ Advertencia: No doble los cables para aumentar la sección transversal bajo ninguna circunstancia.

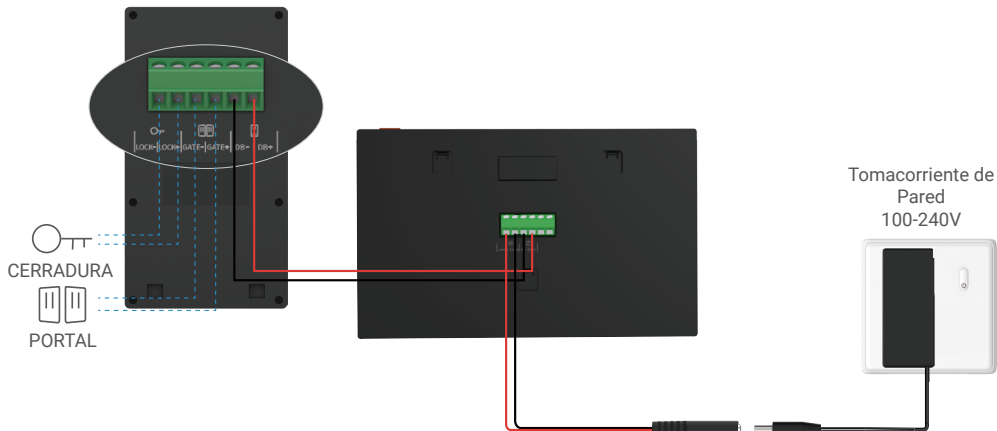
Especificaciones de cableado

	Ø 2 x 0.75 mm ²	Ø 2 x 1.5mm ²	Par trenzado (TP)
	0 - 50 m	0 - 100 m	Hasta 120 m
	1 - 10 m	1 - 10 m	1 - 10 m

Conecte correctamente los cables de acuerdo con las especificaciones de cableado anteriores.

• **Método 1: Utiliza el cable conector jack + adaptador de corriente para conectar el monitor:**

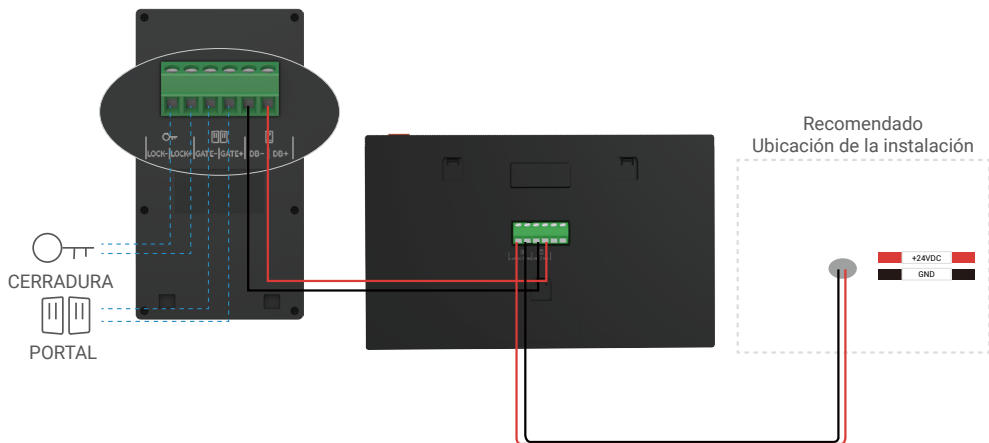
Conecta el cable del conector jack rojo al terminal +24VDC del monitor, el cable negro al terminal GND con un destornillador (incluido), el conector del conector jack al adaptador de corriente.



⚠ Advertencia: Asegúrese que todos los cables estén bien conectados antes de conectar el adaptador de corriente a una toma de corriente.

• **Método 2: Utiliza la fuente de alimentación de +24VDC que reservaste en la pared para conectar el monitor, de modo que no queden cables expuestos en la pared**

⚠ Advertencia: Antes de la instalación, por favor corte la energía.





⚠ Importante: Si los cables de su vivienda no pueden conectarse bien a los bloques de terminales de la parte posterior del dispositivo (monitor y panel de intercomunicación), por ejemplo:


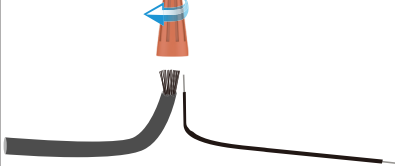

P: ¿Cómo se puede proceder cuando los cables tienen un diámetro de cable demasiado grande y es un cable BVR, y no se puede soldar?

R: Le recomendamos que pruebe una de las siguientes soluciones según sea necesario.

• **Opción 1: Utilice un pelacables para ajustar el grosor del cable.**

Antes	Utilización	Después
		 Conecte el extremo del cable al bloque de terminales

• **Opción 2: Conecte sus cables a los bloques de terminales utilizando los cables y conectores de cables incluidos en el paquete.**

Antes	Utilización	Después
		 Conecte el extremo del cable al bloque de terminales

2.2. Conexión a una placa de golpe eléctrico o cerradura

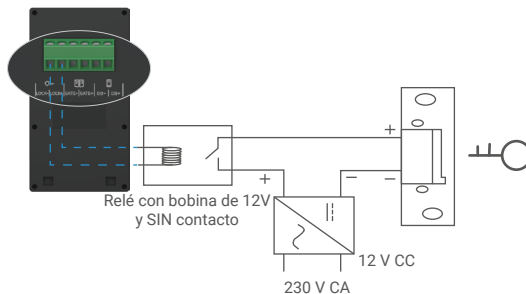
Conecta los cables de tu placa de golpe eléctrico o cerradura directamente a los terminales LOCK- y LOCK+ en la parte trasera del panel del intercomunicador.

- Tenga en cuenta que esta función solo es válida si la pantalla muestra la señal de video exterior.
- Al conectar los cables, asegúrate de distinguir entre los terminales positivos y negativos.

⚠ Importante: Para que la placa de cierre o la cerradura eléctrica puedan ser desbloqueadas por el videotimbre, debe cumplir con las dos condiciones siguientes:

1. La placa de cierre o la cerradura eléctrica que solicite debe tener memoria mecánica.
2. La fuente de alimentación de la placa de cierre o la cerradura eléctrica no debe superar los 12 V / 1.1 A.

Si la fuente de alimentación a la placa eléctrica o cerradura supera los 12 V / 1.1 A, haga lo siguiente.



2.3. Conexión a un abridor de puerta

Conecta directamente los cables del abridor de puerta a los terminales GATE- y GATE+ en la parte posterior del panel del intercomunicador. El panel de intercomunicación proporciona una conexión de contacto 'seco', sin corriente eléctrica, para conectarse al botón de su puerta automática.

- Tenga en cuenta que esta función solo es válida si la pantalla muestra la señal de video exterior.
- Al conectar los cables, asegúrate de distinguir entre los terminales positivos y negativos.

⚠ Importante: Control del portal: Capacidad de Interrupción: CC 12 V 2 A

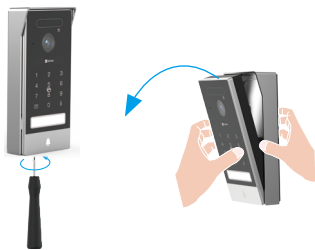
3. Instalación

- ⚠ Consejos e instrucciones importantes:**
- Si pruebas tu videoportero antes de instalarlo, asegúrate de no probarlo con el panel de intercomunicación y el monitor en la misma habitación para evitar que el videoportero emita un ruido agudo.
 - No exponga la lente del panel de intercomunicación a la luz directa del sol o a una superficie reflectiva.
- Consejo: le recomendamos que utilice una funda protectora al realizar el cableado para proteger los cables contra roturas y las inclemencias del tiempo.**
- Para el modelo de EZVIZ, para aprovechar al máximo la función Wi-Fi del monitor, le recomendamos que verifique que su red Wi-Fi sea accesible en el lugar de instalación previsto

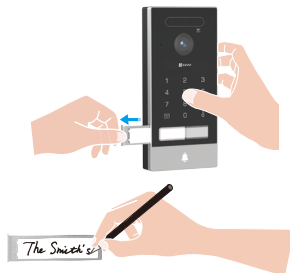
3.1. Instale el Panel de Intercomunicación

- i** Se recomienda pasar los cables por una funda para protegerlos de golpes y la intemperie.

- 1** Retire los tornillos de fijación en la parte inferior del panel de intercomunicación e inclínelo hacia adelante para separarlo del protector a la intemperie.



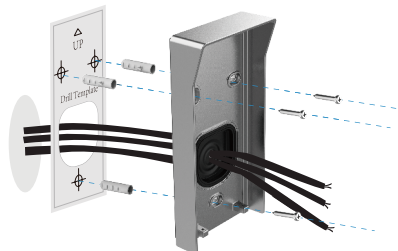
- 2** Saque la bandeja del porta nombres, escriba el nombre en la tarjeta de nombre y luego vuelva a colocar la bandeja del porta nombres.



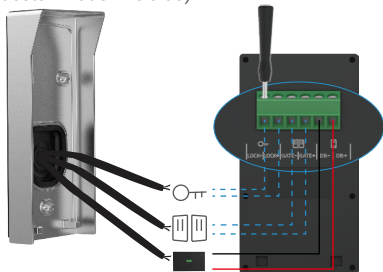
- 3** La lente del panel de intercomunicación debe colocarse a una altura de aproximadamente 1,6 m sobre el suelo.



- 4** Coloque la plantilla de perforación, guíe los cables a través de los orificios de la plantilla de perforación y del protector a la intemperie y, a continuación, utilice anclajes y tornillos para fijar el protector a la pared.



- 5 Conecte los cables a los bloques de terminales del panel de intercomunicación de acuerdo con las instrucciones de cableado. (Use el destornillador incluido).



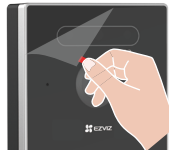
- 6 Coloque el panel de intercomunicación en su cubierta de protección a la intemperie.



- 7 Utilice el destornillador (incluido) para volver a instalar los tornillos de fijación.



- ⚠ Importante:** Para obtener una mejor calidad de imagen, retire el plástico protector del panel del intercomunicador antes de su uso.



- Consejo:** Se recomienda pasar los cables por una funda para protegerlos de golpes y la intemperie.

3.2. Instalación de una tarjeta Micro SD (Opcional)

1. Inserte una tarjeta Micro SD (se vende por separado) en la ranura para tarjetas SD como se muestra en la figura de abajo.



- i** Después de instalar la tarjeta Micro SD, debes inicializar la tarjeta en la aplicación de EZVIZ antes de usarla.

2. En la aplicación de EZVIZ, toca la Lista de grabaciones en la interfaz de Configuración del dispositivo para verificar el estado de la tarjeta SD.
3. Si el estado de la tarjeta de memoria aparece como Uninitialized (Sin inicializar), pulse para inicializarla.

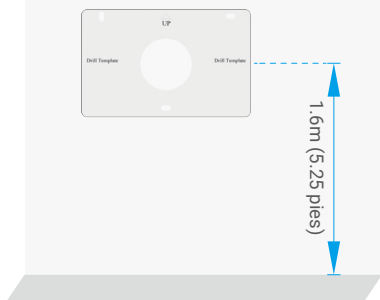
- i** El estado cambiará a Normal y podrá almacenar videos.

3.3. Instalar y encender el monitor

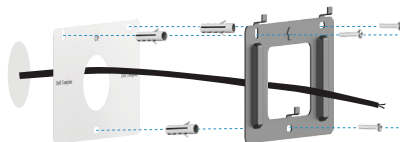
Método 1: Utiliza el cable conector jack + adaptador de corriente para conectar el monitor:

⚠ Advertencia: Asegúrate de enchufar el adaptador de corriente en un tomacorriente solo después de que todos los demás cables estén conectados correctamente.

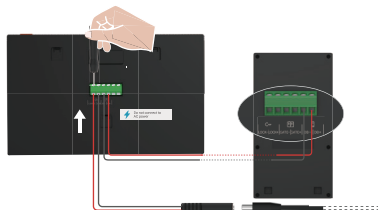
- 1 Coloque la plantilla de perforación del monitor de forma que la pantalla del monitor quede a una altura de aproximadamente 1.6 m del suelo.



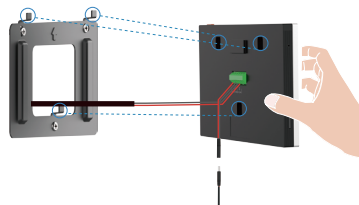
- 2 Pase los cables de la pared a través de los orificios de la plantilla de perforación y el soporte de pared, luego fije el soporte de pared a la pared con anclajes y tornillos (PA4x25).



- 3 Conecta el cable del conector jack rojo a El terminal de +24VDC del monitor, el cable negro al terminal de GND con un destornillador (incluido), el conector jack al adaptador de corriente.



- 4 Coloca el monitor en el soporte de pared.



- 5 Conecte el adaptador a la toma de corriente.

- El tomacorriente deberá ser instalado cerca del adaptador de corriente y deberá ser de fácil acceso.
- Cuando el videoportero está conectado a la corriente, el monitor se enciende automáticamente.



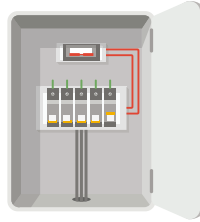
⚠ Importante: Para obtener una mejor calidad de imagen, por favor retire la película protectora del monitor antes de usarlo.



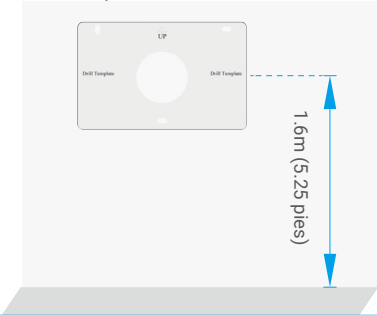
Método 2: Conecte el monitor a una fuente de alimentación de 24 V CC reservada en la pared.

⚠ Advertencia: Apague primero el interruptor principal de energía en su caja de fusibles o unidad de consumo, ya que trabajará con electricidad de alto voltaje.

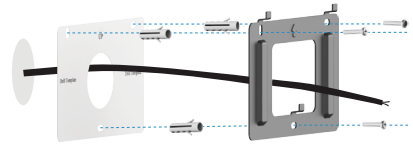
Advertencia: La fuente de alimentación debe ser de corriente continua (DC) y el voltaje no puede exceder los 24V, de lo contrario podría causar daños graves al dispositivo.



- 1** Coloque la plantilla de perforación del monitor de forma que la pantalla del monitor quede a una altura de aproximadamente 1.6 m del suelo.

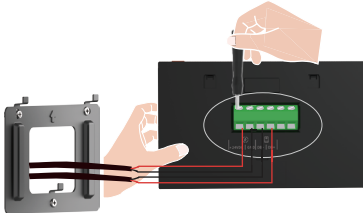


- 2** Pase los cables de la pared a través de los orificios de la plantilla de perforación y el soporte de pared, luego fije el soporte de pared a la pared con anclajes y tornillos (PA4x25).

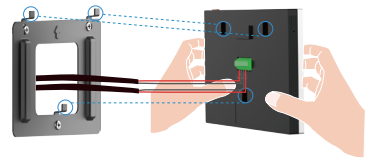


- 3** Conecta el cable rojo (+24VDC) de tu pared al terminal de +24VDC del monitor, el cable negro (Tierra) de tu pared al terminal GND del monitor.

⚠ Advertencia: La fuente de alimentación debe ser de corriente continua (DC) y el voltaje no puede exceder los 24V, de lo contrario podría causar daños graves al dispositivo.

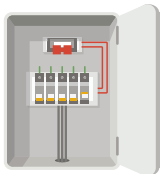


- 4** Coloca el monitor en el soporte de pared.

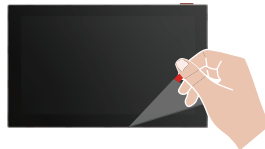


5 Encienda el interruptor de alimentación principal en su caja de fusibles o unidad de consumo.

i Cuando el videoportero está conectado a la corriente, el monitor se enciende automáticamente.



! **Importante:** Para obtener una mejor calidad de imagen, por favor retire la película protectora del monitor antes de usarlo.



4. Agréguela a la aplicación EZVIZ

1. Pulse el "Botón de encendido/apagado de pantalla" para encender la pantalla.

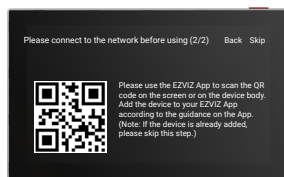
i Cuando se conecta a la corriente por primera vez, el monitor se enciende automáticamente.



2. Siga el asistente de pantalla para conectar el monitor a la red Wi-Fi (recomendado).

3. En tu smartphone, inicia sesión en tu cuenta de la aplicación EZVIZ, en la pantalla de inicio, toca "+" en la esquina superior derecha para ir a la interfaz de Escanear Código QR.

4. Escanee el código QR en la pantalla del monitor



5. Sigue al asistente de la aplicación EZVIZ para completar la configuración de Wi-Fi y agregar el monitor a tu cuenta de EZVIZ.

i Si no consigue conectar el monitor a la red Wi-Fi o se salta este paso (paso(1/2) en el monitor), puede utilizar la aplicación EZVIZ para finalizar la configuración de Wi-Fi:

1) Conecte su smartphone a la red Wi-Fi (sugerido).

2) Inicia sesión en tu aplicación EZVIZ y escanea el código QR en el monitor.

3) Sigue el asistente de la aplicación EZVIZ para finalizar la configuración de Wi-Fi y agregar el videoportero a tu aplicación EZVIZ.

Configurar métodos de desbloqueo

1. Configuración de tarjetas RFID

Agregar una placa RFID

Al encender el videoportero por primera vez, es esencial configurar las tarjetas en la aplicación EZVIZ:

1. Inicia sesión en tu cuenta de la aplicación EZVIZ.
2. Ir a la página de configuración del panel de intercomunicación, elegir "Desbloquear configuración -> Administración de tarjetas -> Agregar tarjetas".
3. Establece el nombre de la tarjeta y el plazo de validez.
4. Coloca la placa RFID en la zona de lectura de la placa, la luz roja en la parte superior del panel del intercomunicador parpadeará 3 veces indicando que la placa se agregó correctamente
5. Pulse "finalizar".

Eliminar una tarjeta RFID

1. Inicia sesión en tu cuenta de la aplicación EZVIZ.
2. Ir a la página de configuración del panel de intercomunicación, elegir "Gestión de tarjetas".
3. Pulse para elegir la tarjeta que desea eliminar y pulse "Eliminar" ->"Aceptar" para eliminar la tarjeta.

2. Configurar el código de acceso

Agregar un código de acceso

1. Inicia sesión en tu cuenta de la aplicación EZVIZ.
2. Ir a la página de configuración del panel de intercomunicación, elegir "Desbloquear Configuración -> Gestión de Códigos de Acceso".
3. Toque Agregar el código de acceso, y establezca el nombre del código de acceso y el plazo de validez.
4. Ingresa el código de acceso y toca Siguiente para finalizar la configuración del código de acceso.

Eliminar un código de acceso

1. Inicia sesión en tu cuenta de la aplicación EZVIZ.
2. Ir a la página de configuración del panel de intercomunicación, elegir "Gestión de tarjetas".
3. Toque para elegir el código de acceso que desea eliminar, y toque "Eliminar -> OK" para borrar el código de acceso.

3. Configurar el código QR

Agregar un código QR

1. Inicia sesión en tu cuenta de la aplicación EZVIZ.
2. Ve a la página de configuración del panel de intercomunicación, elige "Desbloquear ajustes -> Gestión de códigos QR".
3. Toque Agregar código QR, establezca el nombre del código QR, el plazo de validez y el uso del código QR.
4. Se crea un código QR y puedes seguir el asistente de la aplicación para compartir el código QR con tu invitado.

Eliminar un código QR

1. Inicia sesión en tu cuenta de la aplicación EZVIZ.
2. Ir a la página de configuración del panel de intercomunicación, seleccionar "Gestión de códigos QR".
3. Toque para seleccionar el código QR que desea eliminar, y toque "Eliminar -> OK" para borrar el código QR.

4. Configurar la vena de la palma

Agregar una vena de la palma

1. Inicia sesión en tu cuenta de la aplicación EZVIZ.
2. Ir a la página de configuración del panel de intercomunicación, elegir "Desbloquear Configuración -> Administración de Venas de la Palma".
3. Toca "Agregar Vena de la Palma" y sigue al asistente de la aplicación para comenzar a ingresar tu vena de la palma.
4. Establecer el nombre de la vena de la palma y el uso de la vena de la palma.
5. Presiona Siguiente para finalizar la configuración de la vena de la palma.

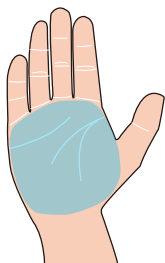
Eliminar una vena de la palma

1. Inicia sesión en tu cuenta de la aplicación EZVIZ.
2. Ir a la página de configuración del panel de intercomunicación, elegir "Gestión de Venas de la Palma".
3. Pulse para elegir la vena de la palma que desea eliminar y pulse "Eliminar -> Aceptar" para eliminar la vena de la palma.

Instrucciones de entrada de venas de la palma

- i** El rango de reconocimiento de la vena de la palma es de 15-25 cm, con la distancia óptima de reconocimiento siendo de 20 cm. Si estás agregando la palma de un niño, por favor mantente a una distancia más cercana de aproximadamente 10 cm.

- 1** El área válida para la recolección de la vena de la palma es el centro de la palma.

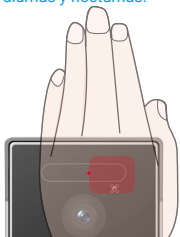


- 2** Cuando la luz roja en la parte superior del panel del intercomunicador se encienda, comienza a agregar tus venas de la palma.



- 3** Coloca el centro de tu palma directamente frente al icono de la palma, con la palma estirada de forma natural, sin mantenerla completamente abierta. Sigue la guía de voz para completar el registro de la vena de la palma.

- i** Se recomienda ingresar la misma palma bajo condiciones diurnas y nocturnas.



- 4** Mantén tu palma a una distancia de aproximadamente 20 cm. La palma de un niño puede estar a una distancia apropiada de unos 10 cm.

- i** Por favor, no retire su mano hasta que la indicación de voz indique que se ha completado la entrada.



5. Configurar el Reconocimiento Facial

Agregar un rostro humano

1. Inicia sesión en tu cuenta de la aplicación EZVIZ.
2. Ir a la página de configuración del panel de intercomunicación, elegir "Desbloquear Configuración -> Gestión de Rostros Humanos".
3. Toca "Agregar Rostro Humano" y establece el nombre del rostro humano y su uso.
4. Sigue la guía de voz para completar la configuración del reconocimiento facial.

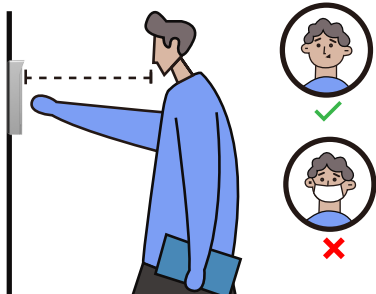
Eliminar un rostro humano

1. Inicia sesión en tu cuenta de la aplicación EZVIZ.
2. Ve a la página de configuración del panel de intercomunicación, elige "Gestión de Rostros Humanos".
3. Toque para seleccionar el rostro humano que desea eliminar, y toque "Eliminar -> OK" para borrar el rostro humano.

Instrucciones de entrada facial humana

- Por favor, no uses sombreros ni máscaras. Muestre sus rasgos faciales completamente al ingresar.
- Se recomienda registrar el mismo rostro humano tanto de día como de noche.

- 1 Por favor, párese frente al panel del intercomunicador a la distancia de un brazo (aproximadamente 50 cm).





- 2 Sigue la guía de voz y gira ligeramente la cabeza alrededor del eje vertical u horizontal, manteniendo la rotación dentro de 15 grados.





Múltiples métodos de desbloqueo

(1) Desbloqueo en el monitor

1. Ve al menú principal en tu monitor.
2. Toque el  o  en la esquina superior izquierda para desbloquear la cerradura o la puerta.

 También puedes ingresar a la página de vista en vivo del panel de intercomunicación en el monitor, toca el  o  para desbloquear la cerradura o la puerta.

(2) Desbloqueando en la aplicación EZVIZ

1. Inicia sesión en tu cuenta de la aplicación EZVIZ.
2. Vaya a la página de vista en vivo del panel de intercomunicación, pulse  o  para desbloquear la cerradura o la puerta.

(3) Desbloqueo con tarjeta RFID

• Desbloquear la placa de conexión eléctrica/Bloqueo:

Deslice rápidamente su tarjeta en la zona de lectura de tarjetas. Un pitido corto confirma una operación exitosa.

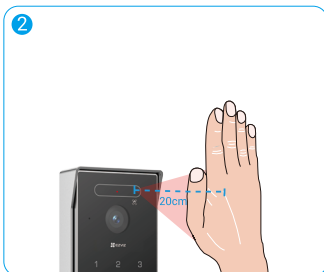
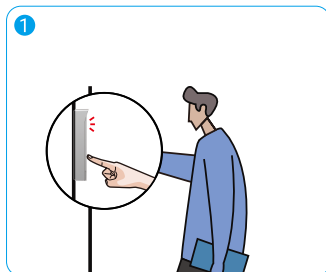
 Asegúrese de pasar la tarjeta RFID lo más cerca posible de la zona de lectura de la tarjeta.

• Desbloquear el abridor de puertas:

Mantén la insignia durante al menos 3 segundos en la zona de lectura de la insignia. Un pitido corto confirma una operación exitosa.

(4) Desbloqueo por reconocimiento de venas de la palma

1. Toca el teclado para activar el módulo de reconocimiento de venas de la palma.
2. Cuando la luz roja en la parte superior del panel del intercomunicador se encienda, por favor coloque su palma a una distancia de 20 cm frente al módulo de reconocimiento de venas de la palma del panel del intercomunicador.
3. Si la luz solar directa está brillando en la parte superior del panel del intercomunicador, por favor use su mano o cuerpo para protegerse del sol.



(5) Desbloqueo mediante escaneo de código QR



Alinea el código QR con la lente de la unidad exterior, mantén una distancia de aproximadamente 10 cm y espera unos segundos para que se complete la acción correspondiente de apertura y desbloqueo de la puerta.

- Al utilizar el código QR para desbloquear, mantén la pantalla de tu teléfono lo más vertical posible, evita inclinarlo y aumenta el brillo de la pantalla.
- Por favor, espera un momento y no alejes demasiado rápido el código QR.





(6) Desbloqueo por código de acceso

1. Toca para activar el teclado (Si la luz del teclado está encendida, por favor omite este paso).

1. Ingrese la contraseña y presione  o .

2. El panel del intercomunicador verificará el código de acceso y desbloqueará la puerta.

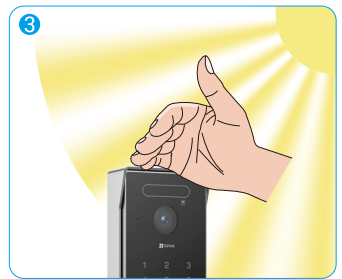
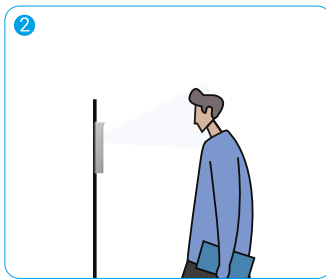
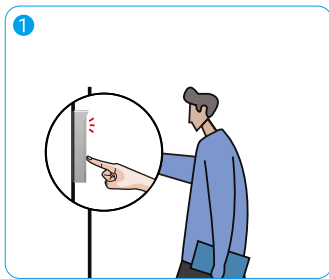
- Al presionar el teclado, se enviará un sonido de pitido al presionar un número. Puedes ir a "Configuración->Configuración de audio->Sonido del teclado de contraseña" en la aplicación de EZVIZ.
- Si ingresas incorrectamente el código de acceso, por favor presiona  o  para finalizar el programa de ingreso de código de acceso y luego intenta ingresarlo nuevamente.
- Si ingresas incorrectamente el código de acceso 10 veces consecutivas, la cuenta se bloqueará. Necesitas desbloquear en el monitor o en la aplicación EZVIZ.

(7) Desbloqueo por reconocimiento facial

1. Toca para activar el módulo de reconocimiento facial.

2. Cuando la luz roja en la parte superior del panel del intercomunicador se encienda, por favor párese frente al panel del intercomunicador a un brazo de distancia (aproximadamente 50 cm), el panel del intercomunicador verificará el rostro humano y desbloqueará la puerta.

3. Si la luz solar directa está brillando en la parte superior del panel del intercomunicador, por favor use su mano o cuerpo para protegerse del sol.



- Tres pitidos cortos indican que falló la apertura de la cerradura/puerta.

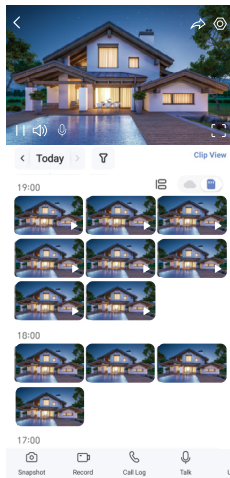
Vea su dispositivo en la aplicación EZVIZ

i La interfaz de la aplicación puede ser diferente según la actualización de la versión, y prevalecerá la interfaz de la aplicación que haya instalado en su teléfono.

1. Vista en vivo

Al iniciar la aplicación EZVIZ, lo que el dispositivo visualiza se puede ver aquí abajo.

Puede ver y escuchar una transmisión en vivo, tomar instantáneas, grabar videos y elegir la definición de video según lo que necesite.




i Deslice el dedo hacia la izquierda y hacia la derecha de la pantalla para ver más iconos.

Ícono	Descripción
	Compartir. Comparta su dispositivo.
	Configuración. Vea o cambie la configuración del dispositivo.
	Visualización en Pantalla Completa. Presione para disfrutar de una visualización de pantalla completa de su campo de visión.
	Instantánea. Tome una instantánea.
	Grabar. Inicie/detenga manualmente la grabación.
	Registro de llamadas. Vea Los Registros de Llamadas.
	Hablar. Pulse el icono y luego siga las instrucciones en pantalla para hablar o escuchar a las personas frente a la cámara.
	Desbloquear. Pulse para desbloquear la placa de cierre o la cerradura eléctrica.
	Abrir portón. Pulse para desbloquear el portal.
	Definición. Selecciona la resolución de video que necesites.
	Dispositivo cercano. Toque para verificar los dispositivos disponibles cerca.
	PiP. Visualice el video enfrente de otra aplicación que esté utilizando.
	Consejo. Toca para ver más información sobre el dispositivo.
	Reorganizar. Reorganiza la secuencia de todas las funciones anteriores.

2. Configuración


2.1 Panel de Intercomunicación (Timbre)

En la página de configuración, puede configurar los parámetros del Panel de Intercomunicación.

Parámetro	Descripción
Nombre	Puede ver o tocar para personalizar el nombre del dispositivo.
Desbloquear ajustes	Puedes gestionar tu tarjeta, código de acceso, código QR, vena de la palma y rostro humano aquí para tu dispositivo.
Detección inteligente	Puedes seleccionar algoritmos de IA para tu dispositivo.
Notificación de Mensajes	Puede administrar mensajes del dispositivo y notificaciones de la aplicación EZVIZ.
Configuración de audio	Puede configurar los parámetros de audio relevantes para el dispositivo.
Configuración de la imagen	Puede establecer los parámetros de imagen relevantes para su dispositivo.
Ajustes de luz	Puede configurar los parámetros de luz relevantes para su dispositivo.
Configuración de privacidad	Puede personalizar el área de privacidad aquí.
Información del Dispositivo	Puede ver la información del dispositivo aquí.
Compartir dispositivo	Puede compartir el dispositivo con un miembro de su familia o invitado.
EZVIZ Cloud	Puede suscribirse y administrar el almacenamiento en la nube.  Esta función solo está disponible en ciertos países. Verifique la disponibilidad en su país antes de comprar.
Reiniciar Dispositivo	Toque para reiniciar el dispositivo.

2.2 Monitor

En la página de configuración, puede configurar los parámetros del Monitor.

Parámetro	Descripción
Nombre	Puede ver o tocar para personalizar el nombre del dispositivo.
Notificación de Mensajes	Puedes activar/desactivar la notificación sin conexión.
Configuración de audio	Puedes configurar el timbre del monitor para encenderlo/apagarlo y elegir los tonos de timbre del timbre de la puerta.
Configuración del Monitor	Puede configurar el brillo de la pantalla y el tiempo de bloqueo automático de la pantalla aquí.
Lista de grabación	Puede ver el estado de almacenamiento del dispositivo de la tarjeta de memoria.
Configuración de Privacidad	Puede encriptar sus videos con contraseña de encriptación.
Configuración de red	Puedes ver el Wi-Fi al que se conectó tu dispositivo.  Si desea cambiar el Wi-Fi de su dispositivo, por favor vaya a la pantalla y elija configuración -> Red y tiempo -> Wi-Fi actual, y pulse para elegir la red Wi-Fi a la que desea conectarse.
Información del Dispositivo	Puede ver la información del dispositivo aquí.
Y más	Puedes configurar la autorización del terminal y habilitar el modo de compatibilidad del cliente.
Reiniciar Dispositivo	Toque para reiniciar el dispositivo.
Eliminar Dispositivo	Toque para eliminar el dispositivo de la aplicación EZVIZ.

1. Utilice Amazon Alexa

Estas instrucciones le permitirán controlar sus dispositivos EZVIZ con Amazon Alexa. Si tiene alguna dificultad durante el proceso, consulte la sección Solución de problemas.

Antes de empezar, asegúrese de que:

1. Los dispositivos EZVIZ estén conectados a la aplicación EZVIZ.
2. En la aplicación EZVIZ, desactive la "Encriptación de video" y active el "Audio" en la página de Configuración del Dispositivo.
3. Tiene un dispositivo compatible con Alexa (es decir, Echo Spot, Echo-Show, el Nuevo Echo-Show, Fire TV (todas las generaciones), Fire TV Stick (sólo la segunda generación), o Fire TV Edición para smart TV).
4. La aplicación Amazon Alexa ya está instalada en su dispositivo inteligente y ha creado una cuenta.

Para controlar los dispositivos EZVIZ con Amazon Alexa:

1. Abra la aplicación Alexa y seleccione "Skills y juegos" en el menú.
2. En la pantalla de Skills y juegos, busque "EZVIZ", y encontrará las skills de "EZVIZ".
3. Seleccione la skill de su dispositivo EZVIZ, y luego pulse ENABLE TO USE (HABILITAR PARA USAR).
4. Ingrese su nombre de usuario y contraseña de EZVIZ, y pulse en Iniciar sesión.
5. Pulse el botón Autorizar para autorizar a Alexa a acceder a su cuenta de EZVIZ, de modo que Alexa pueda controlar sus dispositivos EZVIZ.
6. Aparecerá "EZVIZ ha sido vinculado con éxito", luego pulse DESCUBRIR DISPOSITIVOS para permitir que Alexa descubra todos sus dispositivos EZVIZ.
7. Vuelva al menú de la aplicación Alexa y seleccione "Dispositivos", y en dispositivos verá todos sus dispositivos EZVIZ.

Comando de voz

Descubre un nuevo dispositivo inteligente a través del menú "Hogar Inteligente" de la aplicación Alexa o la función de Control de Voz de Alexa.

Una vez que se encuentre el dispositivo, puede controlarlo con su voz. Dele órdenes simples a Alexa.

Solución de problemas


¿Qué hago si Alexa no Reconoce mi dispositivo?

Compruebe si hay algún problema de conexión a Internet.

Intente reiniciar el dispositivo inteligente y volver a descubrir el dispositivo en Alexa.

¿Por qué el estado del dispositivo aparece como "Fuera de línea" en Alexa?

Es posible que su dispositivo se haya desconectado de la red. Reinicie el dispositivo inteligente y vuelva a descubrirlo en Alexa. Compruebe si su router está conectado a Internet e inténtelo de nuevo.

 Para obtener información detallada sobre los países en los que Amazon Alexa está disponible, consulte el sitio web oficial de Amazon Alexa.

2. Utilice Google Assistant

Con Google Assistant, puede activar su dispositivo EZVIZ y ver en vivo, utilizando los comandos de voz de Google Assistant.

Se requieren los siguientes dispositivos y aplicaciones:

1. Una aplicación funcional de EZVIZ.
2. En la aplicación EZVIZ, desactive la "Encriptación de video" y active el "Audio" en la página de Configuración del Dispositivo.
3. Un televisor con un Chromecast funcional conectado a él.
4. La aplicación Google Assistant en su teléfono.

Para comenzar, siga los pasos a continuación:

1. Configure el dispositivo EZVIZ y asegúrese de que funcione correctamente en la aplicación.
2. Descargue la aplicación Google Home del App Store o Google Play™ e inicie sesión en su cuenta de Google.
3. En la pantalla de Mi hogar, pulse el signo "+" en la esquina superior izquierda, y seleccione "Configurar dispositivo" de la lista de menú para ir a la interfaz de Configuración.
4. Pulse "Funciona con Google", y busque "EZVIZ", donde encontrará las habilidades de "EZVIZ".
5. Ingrese su nombre de usuario y contraseña de EZVIZ, y pulse en Iniciar sesión.
6. Pulse el botón Autorizar para autorizar a Google a acceder a su cuenta de EZVIZ, de modo que Google pueda controlar sus dispositivos EZVIZ.
7. Pulse Regresar a la aplicación.
8. Siga los pasos anteriores para completar la autorización. Cuando se complete la sincronización, el servicio EZVIZ aparecerá en su lista de servicios. Para ver una lista de dispositivos compatibles bajo su cuenta EZVIZ, pulse el icono de servicio EZVIZ.
9. Ahora pruebe algunos comandos. Use el nombre de la cámara que creó cuando configuró el sistema.

Los usuarios pueden gestionar los dispositivos como una entidad única o en un grupo. Añadir dispositivos a una habitación permite a los usuarios controlar un grupo de dispositivos al mismo tiempo usando un comando.

Consulte el enlace para obtener más información:

<https://support.google.com/googlehome/answer/7029485?co=GENIE.Platform%3DAndroid&hl=en>

 Para obtener información adicional sobre el dispositivo, por favor, consulte www.ezviz.com/la.

Precauciones de seguridad

Cualquier daño causado por no seguir el manual anulará la garantía. No asumimos ninguna responsabilidad por los daños resultantes.

No nos hacemos responsables de los daños materiales o personales causados por un uso incorrecto o por el incumplimiento de las instrucciones de seguridad.

Este producto ha sido fabricado CON pleno cumplimiento de las instrucciones de seguridad. Para mantener este estado y obtener el máximo rendimiento del producto, los usuarios deben seguir las instrucciones y advertencias de seguridad contenidas en este manual.



: Este símbolo indica que existe riesgo de descarga eléctrica o cortocircuito.

- Solo debe utilizar este producto con un voltaje entre: 100 - 240 voltios y 50 - 60 hercios.
- Nunca intente utilizar este dispositivo con un voltaje diferente.
- Asegúrese que todas las conexiones eléctricas del sistema se ajusten a las instrucciones de uso.
- En establecimientos comerciales, asegúrese de cumplir con las normas de prevención de accidentes en instalaciones eléctricas.
- En escuelas, centros de formación, talleres, etc. debe haber personal calificado para supervisar el funcionamiento de los equipos electrónicos.
- Debe seguir las instrucciones de uso de cualquier otro dispositivo conectado al sistema.
- Por favor, póngase en contacto con una persona experimentada si tiene alguna duda sobre el funcionamiento o la seguridad del equipo.
- Nunca conecte o desconecte equipos eléctricos con las manos mojadas.
- Al instalar este producto, compruebe que los cables de alimentación no corren riesgo de resultar dañados.
- ¡Nunca reemplace los cables eléctricos dañados usted mismo! En este caso, retírelos y llame a un experto.
- La fuente de alimentación debe ubicarse cerca del dispositivo y debe ser de fácil acceso.
- Un dispositivo de conmutación (un interruptor-seccionador, un disyuntor o un dispositivo equivalente) debe ser fácilmente accesible e integrarse en la instalación del cableado del edificio para los equipos que estén permanentemente conectados a la red.
- Para garantizar una ventilación suficiente del aparato, mantenga despejada la zona que lo rodea.
- La ventilación no debe bloquearse cubriendo la abertura de ventilación con un objeto como un periódico, un mantel o una cortina, etc.).
- No deben colocarse sobre el dispositivo fuentes de llama abiertas, como velas encendidas.
- Cumpla con la norma de temperatura de funcionamiento del producto.
- El dispositivo no debe exponerse a líquidos en movimiento o salpicaduras y no debe colocarse ningún objeto lleno de líquido sobre el dispositivo.

Iniciativas sobre el uso de productos de video

Estimados usuarios valiosos de EZVIZ,

La tecnología afecta a todos los aspectos de nuestra vida. Como una empresa de tecnología con visión de futuro, somos cada vez más conscientes del papel que juega la tecnología en la mejora de la eficiencia y calidad de nuestra vida. Al mismo tiempo, también somos conscientes del daño potencial de su uso inadecuado. Por ejemplo, los productos de video pueden grabar imágenes reales, completas y claras, por lo que tienen un gran valor en la representación de los hechos. Sin embargo, la distribución, el uso y/o el procesamiento indebidos de grabaciones de video pueden infringir la privacidad, los derechos e intereses legítimos de terceros.

Comprometidos a innovar la tecnología para el bien, nosotros en EZVIZ abogamos sinceramente porque cada usuario utilice los productos de video de manera adecuada y responsable, para así crear colectivamente un entorno positivo donde todas las prácticas y usos relacionados cumplan con las leyes y regulaciones aplicables, respeten los intereses y derechos individuales, y promuevan la moral social.

Aquí están las iniciativas de EZVIZ a las que agradeceríamos su atención:

1. Cada individuo posee una expectativa razonable de privacidad, y el uso de productos de video no debe estar en conflicto con dicha expectativa razonable. Por lo tanto, se debe mostrar de manera razonable y efectiva un aviso de advertencia que aclare el rango de monitoreo, al instalar productos de video en áreas públicas. Para áreas no públicas, los derechos e intereses de las personas involucradas deben ser evaluados cuidadosamente, incluyendo pero no limitado a, instalar productos de video solo después de obtener el consentimiento de las partes interesadas, y no instalar productos de video altamente invisibles sin el conocimiento de otros.

2. Los productos de video registran objetivamente imágenes de actividades reales dentro de un tiempo y espacio específicos. Los usuarios deberán identificar razonablemente las personas y los derechos involucrados en este ámbito de aplicación con antelación, para evitar cualquier infracción del retrato, la privacidad u otros derechos legales de terceros mientras se protegen a sí mismos a través de los productos de video. Es importante destacar que si eliges activar la función de grabación de audio en tu cámara, capturará sonidos, incluyendo conversaciones, dentro del rango de monitoreo. Recomendamos encarecidamente una evaluación exhaustiva de las posibles fuentes de sonido en el rango de monitoreo, para comprender completamente la necesidad y el sentido razonable antes de activar la función de grabación de audio.

3. Los productos de video en uso generarán de manera consistente datos de audio o visuales de escenas reales, posiblemente incluyendo información biométrica como imágenes faciales, basados en la selección de características del producto por parte del usuario. Dichos datos pueden utilizarse o procesarse para su uso. Los productos de video son solo herramientas tecnológicas que no aplican ni pueden aplicar humanamente las normas legales y morales para guiar el uso legítimo y adecuado de los datos. Son los métodos y los propósitos de las personas que controlan y utilizan los datos generados los que marcan la diferencia. Por lo tanto, los controladores de datos no solo deben cumplir estrictamente con las leyes y regulaciones aplicables, sino también respetar plenamente las reglas no obligatorias, incluyendo convenciones internacionales, normas morales, normas culturales, orden público y costumbres locales. Además, siempre debemos priorizar la protección de la privacidad y los derechos de retrato, y otros intereses razonables.

4. Los datos de video continuamente generados por productos de video llevan los derechos, valores y otras demandas de varios interesados. Por lo tanto, es extremadamente importante garantizar la seguridad de los datos y proteger los productos de intrusiones maliciosas. Cada usuario y controlador de datos deberá adoptar todas las medidas razonables y necesarias para maximizar la seguridad de los productos y los datos, evitando fugas de datos, divulgación indebida o uso indebido, incluido, entre otros, la configuración de control de acceso, la selección de un entorno de red adecuado donde se conecten los productos de video, el establecimiento y la optimización constante de la seguridad de la red.

5. Los productos de video han hecho grandes contribuciones para mejorar la seguridad de nuestra sociedad, y creemos que seguirán desempeñando un papel positivo en varios aspectos de nuestra vida diaria. Cualquier intento de abusar de estos productos para violar los derechos humanos o participar en actividades ilegales contradice la esencia misma del valor en la innovación tecnológica y el desarrollo de productos. Animamos a cada usuario a establecer sus propios métodos y reglas para evaluar y monitorear el uso de productos de video, con el fin de garantizar que estos productos siempre se utilicen de manera adecuada, considerada y con buena voluntad.