

COPYRIGHT © Hangzhou EZVIZ Software Co., Ltd.. ALL RIGHTS RESERVED.

Any and all information, including, among others, wordings, pictures, graphs are the properties of Hangzhou EZVIZ Software Co., Ltd. (hereinafter referred to as "EZVIZ"). This user manual (hereinafter referred to as "the Manual") cannot be reproduced, changed, translated, or distributed, partially or wholly, by any means, without the prior written permission of EZVIZ. Unless otherwise stipulated, EZVIZ does not make any warranties, guarantees or representations, express or implied, regarding to the Manual.


About this Manual

The Manual includes instructions for using and managing the product. Pictures, charts, images and all other information hereinafter are for description and explanation only. The information contained in the Manual is subject to change, without notice, due to firmware updates or other reasons. Please find the latest version in the **EZVIZ**™ website (<http://www.ezvizlife.com>).

Revision Record

New release – January, 2019

Trademarks Acknowledgement

EZVIZ™, ™, and other EZVIZ's trademarks and logos are the properties of EZVIZ in various jurisdictions. Other trademarks and logos mentioned below are the properties of their respective owners.

Legal Disclaimer

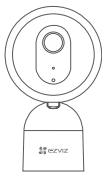
TO THE MAXIMUM EXTENT PERMITTED BY APPLICABLE LAW, THE PRODUCT DESCRIBED, WITH ITS HARDWARE, SOFTWARE AND FIRMWARE, IS PROVIDED "AS IS", WITH ALL FAULTS AND ERRORS, AND EZVIZ MAKES NO WARRANTIES, EXPRESS OR IMPLIED, INCLUDING WITHOUT LIMITATION, MERCHANTABILITY, SATISFACTORY QUALITY, FITNESS FOR A PARTICULAR PURPOSE, AND NON-INFRINGEMENT OF THIRD PARTY. IN NO EVENT WILL EZVIZ, ITS DIRECTORS, OFFICERS, EMPLOYEES, OR AGENTS BE LIABLE TO YOU FOR ANY SPECIAL, CONSEQUENTIAL, INCIDENTAL, OR INDIRECT DAMAGES, INCLUDING, AMONG OTHERS, DAMAGES FOR LOSS OF BUSINESS PROFITS, BUSINESS INTERRUPTION, OR LOSS OF DATA OR DOCUMENTATION, IN CONNECTION WITH THE USE OF THIS PRODUCT, EVEN IF EZVIZ HAS BEEN ADVISED OF THE POSSIBILITY OF SUCH DAMAGES.

TO THE MAXIMUM EXTENT PERMITTED BY APPLICABLE LAW, IN NO EVENT SHALL EZVIZ'S TOTAL LIABILITY FOR ALL DAMAGES EXCEED THE ORIGINAL PURCHASE PRICE OF THE PRODUCT.

EZVIZ DOES NOT UNDERTAKE ANY LIABILITY FOR PERSONAL INJURY OR PROPERTY DAMAGE AS THE RESULT OF PRODUCT INTERRUPTION OR SERVICE TERMINATION CAUSED BY: A) IMPROPER INSTALLATION OR USAGE OTHER THAN AS REQUESTED; B) THE PROTECTION OF NATIONAL OR PUBLIC INTERESTS; C) FORCE MAJEURE; D) YOURSELF OR THE THIRD PARTY, INCLUDING WITHOUT LIMITATION, USING ANY THIRD PARTY'S PRODUCTS, SOFTWARE, APPLICATIONS, AND AMONG OTHERS. REGARDING TO THE PRODUCT WITH INTERNET ACCESS, THE USE OF PRODUCT SHALL BE WHOLLY AT YOUR OWN RISKS. EZVIZ SHALL NOT TAKE ANY RESPONSIBILITIES FOR ABNORMAL OPERATION, PRIVACY LEAKAGE OR OTHER DAMAGES RESULTING FROM CYBER ATTACK, HACKER ATTACK, VIRUS INFECTION, OR OTHER INTERNET SECURITY RISKS; HOWEVER, EZVIZ WILL PROVIDE TIMELY TECHNICAL SUPPORT IF REQUIRED. SURVEILLANCE LAWS AND DATA PROTECTION LAWS VARY BY JURISDICTION. PLEASE CHECK ALL RELEVANT LAWS IN YOUR JURISDICTION BEFORE USING THIS PRODUCT IN ORDER TO ENSURE THAT YOUR USE CONFORMS TO THE APPLICABLE LAW. EZVIZ SHALL NOT BE LIABLE IN THE EVENT THAT THIS PRODUCT IS USED WITH ILLEGITIMATE PURPOSES.

IN THE EVENT OF ANY CONFLICTS BETWEEN THE ABOVE AND THE APPLICABLE LAW, THE LATTER PREVAILS.

Pakkauksen sisältö



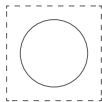
Internet-kamera (x1)



USB-kaapeli (x1)



Verkkolaite (x1)



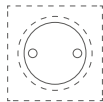
Tarratyyny (x1)



Metallilevy (x1)



Pohja (x1)



Porauskaavio (x1)



Ruuvipakkaus (x1)



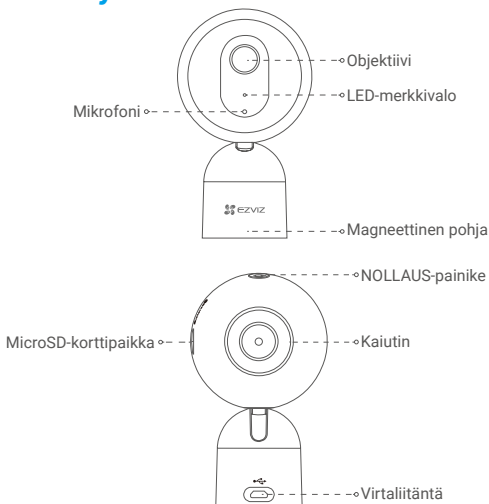
Tietoja säädöksistä (x1)



Pika-aloitusopas (x1)

i Kameran ulkonäkö riippuu ostamastasi tuotteesta.

Tuote-esittely



Nimi

LED-merkkivalo

Kuvaus

- Tasaisesti palava punainen: kamera käynnistyy.
- Hitaasti vilkkuva punainen: Wi-Fi-yhteys on katkennut.
- Nopeasti vilkkuva punainen: Laitevika (esim. microSD-kortin virhe).
- Tasaisesti palava sininen: videota katsotaan tai toistetaan EZVIZ-sovelluksessa.
- Nopeasti vilkkuva sininen: kamera on valmis Wi-Fi-yhteyden muodostukseen.
- Hitaasti vilkkuva sininen: kamera toimii oikein.

Micro SD -kortti
(myydään erikseen)

Alusta kortti EZVIZ-sovelluksessa ennen käyttöä.

NOLLAUS-painike

Pidä NOLLAUS-painiketta painettuna 5 sekuntia, kun kamera on käynnissä, jolloin kamera käynnistyy uudelleen ja kaikki asetukset palautetaan oletusasetuksiksi.

Mikrofoni

Äänen sisääntulo.

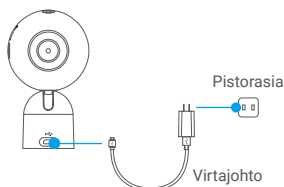
Kaiutin

Äänen ulostulo.

Määritä laitteesi

Vaihe 1 Kytke virta päälle

Kytke virtajohdon toinen pää kameraan ja toinen verkkolaitteeseen. Kytke sitten verkkolaite pistorasiaan, kuten alla olevassa kuvassa.



Vaihe 2 Kameran määrittäminen

1. Luo käyttäjätili

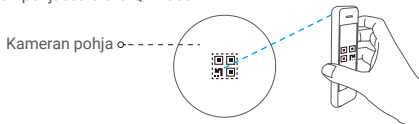
- Yhdistä matkapuhelimesi Wi-Fi-verkkoon.
- Lataa ja asenna EZVIZ-sovellus hakusanalla "EZVIZ" App Storesta tai Google Play™-kaupasta.
- Käynnistä sovellus ja rekisteröi EZVIZ-käyttäjätili ohjatun käyttöönoton ohjeita noudattamalla.

2. Lisää kamera EZVIZ-sovellukseen

- Kirjautu EZVIZ-sovellukseen.
- Siirry QR-koodin skannaussivulle napauttamalla EZVIZ-sovelluksen aloitusnäytön oikeassa yläkulmassa olevaa "+"-symbolia.



- Skannaa kameran pohjassa oleva QR-koodi.



- Tee Wi-Fi-määrittäminen loppuun käyttämällä EZVIZ-sovelluksen ohjattua toimintoa.

- i** Varmista Wi-Fi-määrittäystä varten, että puhelimesi on yhdistetty reitittimen 2,4 GHz:n Wi-Fi-verkkoon.

Asennus

Kameran sisällä on magneetti. Voit ohittaa seuraavat vaiheet ja kiinnittää kameran suoraan magneettiseen pintaan.

- i** • Kiinnitä pohja haluttuun asentoon ruuveilla. **Katso vaihtoehto 1.**
- Kiinnitä metallilevy haluttuun asentoon tarratyyppillä. **Katso vaihtoehto 2.**

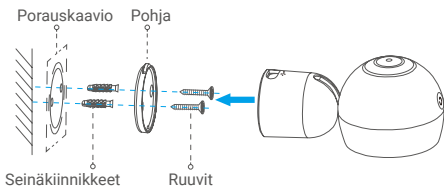
Vaihtoehto 1 Kiinnitä pohja ruuveilla

Vaihe 1 Aseta porausmalli puhtaalle ja tasaiselle pinnalle.

Vaihe 2 (Vain betoniseinä/-katto) Poraa ruuvinreiät mallin mukaisesti ja aseta reikiin kiinnitystulpat.

Vaihe 3 Kiinnitä pohja malliin ruuveilla.

Vaihe 4 Kiinnitä kamera pohjaan.

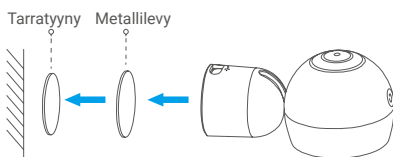


Vaihtoehto 2 Kiinnitä metallilevy tarratyynyllä

Vaihe 1 Valitse puhdas ja tasainen pinta.

Vaihe 2 Kiinnitä metallilevy tarratyynyllä.

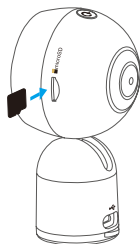
Vaihe 3 Kiinnitä kamera suoraan metallilevyyn.



Liite

Vaihe 1 Muistikorttien asettaminen

Aseta microSD-kortti korttipaikkaan niin, että se napsahtaa paikalleen.



Vaihe 2 Muistikorttien alustaminen

1. Tarkista EZVIZ-sovelluksessa muistikortin tila valitsemalla **Storage Status (tallennustilan tila)** -valinta **Device Settings (laiteasetukset)** -näytössä.
2. Jos muistikortin tilana näkyy **Uninitialized (alustamaton)**, alusta se napauttamalla. Tilaksi tulee tämän jälkeen **Normal (Normaali)**.

EZVIZ Connect

Amazon Alexan käyttäminen

Nämä ohjeet auttavat sinua ohjaamaan EZVIZ-laitteitasi Amazon Alexan avulla. Jos prosessin aikana ilmenee ongelmia, katso kohta **Vianmääritys**.

Ennen aloittamista varmista, että:

1. EZVIZ-laitteet on yhdistetty EZVIZ-sovellukseen.
2. Poista EZVIZ-sovelluksessa "Image Encryption" (Kuvien salaus) käytöstä Device Settings (Laitteasetukset) -sivulla.
3. Sinulla on Alexa-yhteensopiva laite (ts. Echo Spot, Echo-Show, All-new Echo-Show, Fire TV [kaikki sukupolvet], Fire TV Stick [vain toinen sukupolvi] tai Fire TV Edition Smart TV).
4. Amazon Alexa -sovellus on jo asennettu älylaitteeseesi ja olet luonut itsellesi tilin.

EZVIZ-laitteiden ohjaaminen Amazon Alexan avulla:

1. Avaa Alexa-sovellus ja valitse valikosta "Skills and Games" (Taidot ja pelit).
2. Etsi Taidot ja pelit -näytöstä "EZVIZ", jolloin löydät "EZVIZ"-taidot.
3. Valitse EZVIZ-laitteesi taito, napauta sitten **ENABLE TO USE (Ota käyttöön)**.
4. Anna EZVIZ-käyttäjänimi ja salasana ja napauta **Sign in (Kirjaudu)**.
5. Napauttamalla **Authorize (Valtuuta)** -painiketta annat Alexalle oikeuden päästä EZVIZ-tilillesi, jolloin Alexa voi ohjata EZVIZ-laitteitasi.
6. Näet tekstin "EZVIZ has been successfully linked" (EZVIZin yhdistäminen onnistui). Napauta sitten **DISCOVER DEVICES (Etsi laitteita)** antaaksesi Alexan etsiä kaikki EZVIZ-laitteesi.
7. Palaa takaisin Alexa-sovelluksen valikkoon ja valitse "Devices" (Laitteet). Tässä kohdassa näet kaikki EZVIZ-laitteesi.

Äänikomento

Etsi uusi älylaite Alexa-sovelluksen "Smart Home" -valikosta tai Alexan ääniohjaustoiminnon avulla. Kun laite on löytynyt, voit ohjata sitä äänelläsi. Anna Alexalle yksinkertaisia komentoja.

- i** Laitteesi nimi esimerkiksi komennossa: "show xxxx camera" (näytä xxxx kamera) voidaan muuttaa EZVIZ-sovelluksessa. Aina kun muutat laitteen nimen, sinun on löydettävä laite uudelleen nimen päivittämiseksi.

Vianmääritys

Mitä teen, jos Alexa ei löydä laitettani?

Tarkista, onko kyseessä Internetin yhteysongelma.

Käynnistä älylaite uudelleen ja kokeile sitten, löytääkö Alexa laitteen.

Miksi laitteen tilana Alexassa näkyy "Offline"?

Langaton yhteys on ehkä katkennut. Käynnistä älylaite uudelleen ja etsi se uudelleen Alexassa.

Reitittimen Internet-yhteys ei ehkä ole käytettävissä. Tarkista, onko reititin yhteydessä Internetiin, ja yritä uudelleen.

- i** Lisätietoja maista, jotka tukevat Amazon Alexan käyttöä, on sen virallisella verkkosivustolla.

Käytä Google Assistantia

Google Assistantin avulla voit aktivoida EZVIZ-laitteesi ja katsoa live-lähetystä käyttämällä Google Assistant -äänikomentoja.

Seuraavat laitteet ja sovellukset ovat pakolliset:

1. Toimiva EZVIZ-sovellus.
2. Poista EZVIZ-sovelluksessa "Image Encryption" (Kuvien salaus) käytöstä ja ota "Audio" (Ääni) käyttöön Device Settings (Laitteasetukset) -sivulla.
3. TV, johon on yhdistetty toimiva Chromecast.
4. Google Assistant -sovellus asennettuna puhelimeesi.

Päiset alkuun noudattamalla alla olevia ohjeita:

1. Määritä EZVIZ-laite ja varmista, että se toimii kunnolla sovelluksessa.
2. Lataa Google Home -sovellus App Storesta tai Google Play™ -kaupasta ja kirjaudu Google-tilillesi.
3. Napauta Myhome (Koti) -näytössä vasemmassa yläkulmassa olevaa "+"-merkkiä ja valitse valikkoluettelosta "Set up device" (Määritä laite), jolloin siirryt määrittämisnäyttöön.
4. Napauta "Works with Google" (Toimii Googlen kanssa) ja etsi "EZVIZ", jolloin löydät "EZVIZ"-taidot.
5. Anna EZVIZ-käyttäjänimi ja salasana ja napauta **Sign in (Kirjaudu)**.
6. Napauttamalla **Authorize (Valtuuta)** -painiketta annat Googlelle oikeuden päästä EZVIZ-tilillesi, jolloin Google voi ohjata EZVIZ-laitteitasi.
7. Napauta "Return to app" (Palaa sovellukseen).
8. Noudata yllä olevia ohjeita suorittaaksesi valtuutuksen loppuun. Kun synkronointi on valmis, EZVIZ-palvelu luettelaa palveluluettelossasi. Näet luettelon EZVIZ-tilin yhteensopivista laitteista napauttamalla EZVIZ-palvelukuvaketta.
9. Kokeile nyt joitakin komentoja. Käytä kameran nimeä, jonka loit, kun määritit järjestelmän.

Käyttäjät voivat hallita laitteita yksittäin tai ryhmänä. Laitteiden lisääminen huoneeseen antaa käyttäjille mahdollisuuden hallita laiteryhmää samanaikaisesti yhdellä komennolla.

Lisätietoa saat linkistä:

<https://support.google.com/googlehome/answer/7029485?co=GENIE.Platform%3DAndroid&hl=en>

- i** Katso lisätietoa osoitteesta www.ezvizlife.com.