

COPYRIGHT © Hangzhou EZVIZ Software Co., Ltd.. ALL RIGHTS RESERVED.

Any and all information, including, among others, wordings, pictures, graphs are the properties of Hangzhou EZVIZ Software Co., Ltd. (hereinafter referred to as “EZVIZ”). This user manual (hereinafter referred to as “the Manual”) cannot be reproduced, changed, translated, or distributed, partially or wholly, by any means, without the prior written permission of EZVIZ. Unless otherwise stipulated, EZVIZ does not make any warranties, guarantees or representations, express or implied, regarding to the Manual.



### **About this Manual**

The Manual includes instructions for using and managing the product. Pictures, charts, images and all other information hereinafter are for description and explanation only. The information contained in the Manual is subject to change, without notice, due to firmware updates or other reasons. Please find the latest version in the EZVIZ™ website (<http://www.ezvizlife.com>).

### **Revision Record**

New release – January, 2019

### **Trademarks Acknowledgement**

 EZVIZ™,  and other EZVIZ's trademarks and logos are the properties of EZVIZ in various jurisdictions. Other trademarks and logos mentioned below are the properties of their respective owners.

### **Legal Disclaimer**

TO THE MAXIMUM EXTENT PERMITTED BY APPLICABLE LAW, THE PRODUCT DESCRIBED, WITH ITS HARDWARE, SOFTWARE AND FIRMWARE, IS PROVIDED “AS IS”, WITH ALL FAULTS AND ERRORS, AND EZVIZ MAKES NO WARRANTIES, EXPRESS OR IMPLIED, INCLUDING WITHOUT LIMITATION, MERCHANTABILITY, SATISFACTORY QUALITY, FITNESS FOR A PARTICULAR PURPOSE, AND NON-INFRINGEMENT OF THIRD PARTY. IN NO EVENT WILL EZVIZ, ITS DIRECTORS, OFFICERS, EMPLOYEES, OR AGENTS BE LIABLE TO YOU FOR ANY SPECIAL, CONSEQUENTIAL, INCIDENTAL, OR INDIRECT DAMAGES, INCLUDING, AMONG OTHERS, DAMAGES FOR LOSS OF BUSINESS PROFITS, BUSINESS INTERRUPTION, OR LOSS OF DATA OR DOCUMENTATION, IN CONNECTION WITH THE USE OF THIS PRODUCT, EVEN IF EZVIZ HAS BEEN ADVISED OF THE POSSIBILITY OF SUCH DAMAGES.

TO THE MAXIMUM EXTENT PERMITTED BY APPLICABLE LAW, IN NO EVENT SHALL EZVIZ'S TOTAL LIABILITY FOR ALL DAMAGES EXCEED THE ORIGINAL PURCHASE

#### PRICE OF THE PRODUCT.

EZVIZ DOES NOT UNDERTAKE ANY LIABILITY FOR PERSONAL INJURY OR PROPERTY DAMAGE AS THE RESULT OF PRODUCT INTERRUPTION OR SERVICE TERMINATION CAUSED BY: A) IMPROPER INSTALLATION OR USAGE OTHER THAN AS REQUESTED; B) THE PROTECTION OF NATIONAL OR PUBLIC INTERESTS; C) FORCE MAJEURE; D) YOURSELF OR THE THIRD PARTY, INCLUDING WITHOUT LIMITATION, USING ANY THIRD PARTY'S PRODUCTS, SOFTWARE, APPLICATIONS, AND AMONG OTHERS. REGARDING TO THE PRODUCT WITH INTERNET ACCESS, THE USE OF PRODUCT SHALL BE WHOLLY AT YOUR OWN RISKS. EZVIZ SHALL NOT TAKE ANY RESPONSIBILITIES FOR ABNORMAL OPERATION, PRIVACY LEAKAGE OR OTHER DAMAGES RESULTING FROM CYBER ATTACK, HACKER ATTACK, VIRUS INSPECTION, OR OTHER INTERNET SECURITY RISKS; HOWEVER, EZVIZ WILL PROVIDE TIMELY TECHNICAL SUPPORT IF REQUIRED. SURVEILLANCE LAWS AND DATA PROTECTION LAWS VARY BY JURISDICTION. PLEASE CHECK ALL RELEVANT LAWS IN YOUR JURISDICTION BEFORE USING THIS PRODUCT IN ORDER TO ENSURE THAT YOUR USE CONFORMS TO THE APPLICABLE LAW. EZVIZ SHALL NOT BE LIABLE IN THE EVENT THAT THIS PRODUCT IS USED WITH ILLEGITIMATE PURPOSES.

IN THE EVENT OF ANY CONFLICTS BETWEEN THE ABOVE AND THE APPLICABLE LAW, THE LATTER PREVAILS.

# Inhoud van de verpakking



Camera



Onderkant



Schroevenset



Boorsjabloon



Netsnoer



Voedingsadapter

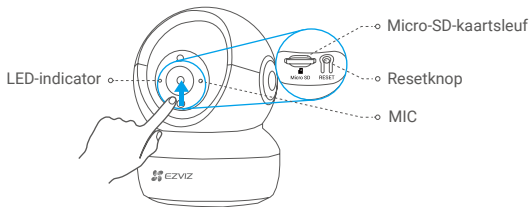


Informatie met betrekking  
tot regelgeving



Snelstarhandleiding

# Algemeen



## Naam

LED-indicator

Micro SD-kaart  
(apart verkrijgbaar)

Resetknop

MIC

Luidspreker

## Omschrijving

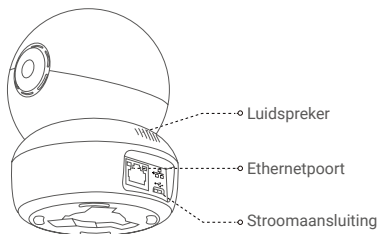
- Constant rood: Camera wordt opgestart.
- Knippert langzaam rood: Wifi-verbinding mislukt.
- Knippert snel rood: Camera-uitzondering (bijv. micro-SD-kaartfout).
- Knippert snel blauw: Camera gereed voor wifi-verbinding.
- Knippert langzaam blauw: Camera werkt correct.

Initialiseer de kaart in de EZVIZ-app voordat u deze gebruikt.

Houd 5 seconden ingedrukt om te herstarten en alle parameters in de standaardwaarden te zetten.

Voor audio-in.

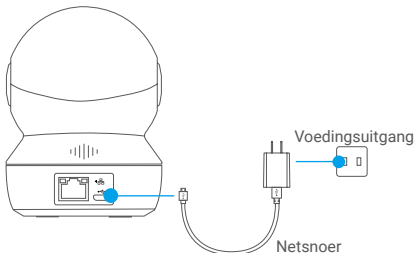
Voor audio-uit.



## Installatie

### 1 Inschakelen

Sluit de voedingskabel aan op de camera en steek de netadapter in een stopcontact om de camera in te schakelen.



**i** Als de led snel blauw gaat knipperen, geeft dit aan dat de camera is ingeschakeld en gereed is voor wifi-configuratie.

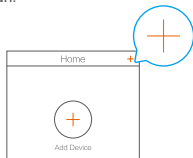
## 2 Instellen van de camera

### 1. Een gebruikersaccount aanmaken

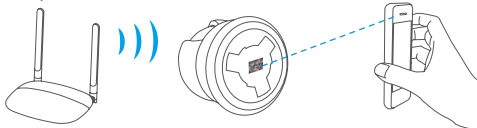
- Verbind uw mobiele telefoon met wifi met behulp van uw 2,4 GHz-netwerk.
- Zoek in de App Store of Google Play (TM) naar "EZVIZ".
- Download en installeer de EZVIZ-app.
- Open de app.
- Maak en registreer een EZVIZ-gebruikersaccount door het opstarthulpprogramma te volgen.

### 2. Een camera toevoegen aan EZVIZ

- Log in op uw account met behulp van de EZVIZ-app.
- Tik in het hoofdscherm op "+" in de rechterbovenhoek om naar de interface QR-code scannen te gaan.



- Scan de QR-code aan de onderkant van de camera.

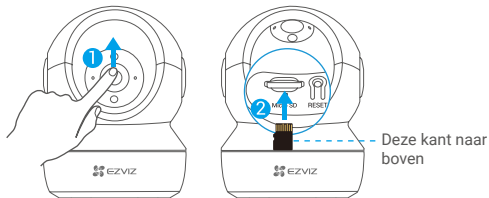


- Volg de wizard van de EZVIZ-app om de wifi-configuratie te voltooien.
- i** Houd in de volgende gevallen de resetknop 5 seconden ingedrukt:
  - De camera kon geen verbinding maken met uw wifi-netwerk.
  - U wilt een ander wifi-netwerk selecteren.

# Installatie (Optioneel)

## 1 De micro-SD-kaart plaatsen (optioneel)

1. Schuif de bol omhoog totdat u de kaartsleuf ziet.
2. Plaats de micro-SD-kaart (apart verkrijgbaar) in de kaartsleuf, zoals weergegeven in de onderstaande afbeelding.

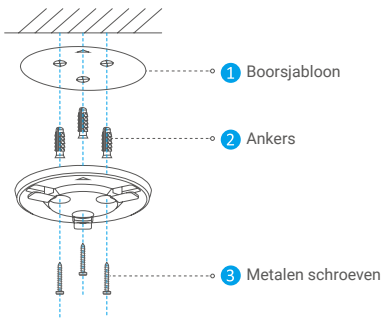


- i** Nadat u de micro-SD-kaart hebt geplaatst, dient u de kaart voor gebruik in de EZVIZ-app te initialiseren.
3. Tik in de EZVIZ-app op **Storage Status (Opslagstatus)** in de interface Apparaatinstellingen om de status van de SD-kaart te controleren.
  4. Als de status van de geheugenkaart als **Uninitialized (Niet geïnitieerd)** wordt weergegeven, tikt u om hem te initialiseren.
- i** De status zal vervolgens wijzigen naar **Normal (Normaal)** en video's en/of afbeeldingen opslaan.

## 2 De basis installeren

De camera kan horizontaal worden geplaatst of aan het plafond worden bevestigd. Hier gebruiken we het monteren aan een plafond als voorbeeld.

- i** • Zorg ervoor dat het plafond stevig genoeg is om drie keer het gewicht van de camera te dragen.
  - Plaats de camera niet op een plek waar veel licht rechtstreeks in de cameraleens schijnt.
- Plaats het boorsjabloon op het oppervlak waarop u de camera wilt monteren.
  - (Uitsluitend voor cementen muur/plafond) Boor schroefgaten overeenkomstig het sjabloon en steek er drie ankers in.
  - Gebruik drie metalen schroeven om de onderkant van de camera vast te zetten overeenkomstig met het sjabloon.

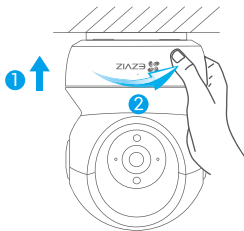


- i** Verwijder indien nodig de boorsjabloon nadat de basis is geïnstalleerd.



### 3 De camera installeren

Bevestig de camera op de basis en draai rechtsonder totdat het vastzit.



- i** Ga, nadat u de camera hebt geïnstalleerd, naar de EZVIZ-app om het camerabeeld om te draaien.
- i** Bezoek voor meer informatie [www.ezviz.eu](http://www.ezviz.eu).