

COPYRIGHT © Hangzhou EZVIZ Software Co., Ltd. ALL RIGHTS RESERVED.

Any and all information, including, among others, wordings, pictures, graphs are the properties of Hangzhou EZVIZ Software Co., Ltd. (hereinafter referred to as "EZVIZ"). This user manual (hereinafter referred to as "the Manual") cannot be reproduced, changed, translated, or distributed, partially or wholly, by any means, without the prior written permission of EZVIZ. Unless otherwise stipulated, EZVIZ does not make any warranties, guarantees or representations, express or implied, regarding to the Manual.


About this Manual

The Manual includes instructions for using and managing the product. Pictures, charts, images and all other information hereinafter are for description and explanation only. The information contained in the Manual is subject to change, without notice, due to firmware updates or other reasons. Please find the latest version in the EZVIZ™ website (<http://www.ezvizlife.com>).

Revision Record

New release – January, 2021

Trademarks Acknowledgement

EZVIZ™, ™, and other EZVIZ's trademarks and logos are the properties of EZVIZ in various jurisdictions. Other trademarks and logos mentioned below are the properties of their respective owners.

Legal Disclaimer

TO THE MAXIMUM EXTENT PERMITTED BY APPLICABLE LAW, THE PRODUCT DESCRIBED, WITH ITS HARDWARE, SOFTWARE AND FIRMWARE, IS PROVIDED "AS IS", WITH ALL FAULTS AND ERRORS, AND EZVIZ MAKES NO WARRANTIES, EXPRESS OR IMPLIED, INCLUDING WITHOUT LIMITATION, MERCHANTABILITY, SATISFACTORY QUALITY, FITNESS FOR A PARTICULAR PURPOSE, AND

NON-INFRINGEMENT OF THIRD PARTY. IN NO EVENT WILL EZVIZ, ITS DIRECTORS, OFFICERS, EMPLOYEES, OR AGENTS BE LIABLE TO YOU FOR ANY SPECIAL, CONSEQUENTIAL, INCIDENTAL, OR INDIRECT DAMAGES, INCLUDING, AMONG OTHERS, DAMAGES FOR LOSS OF BUSINESS PROFITS, BUSINESS INTERRUPTION, OR LOSS OF DATA OR DOCUMENTATION, IN CONNECTION WITH THE USE OF THIS PRODUCT, EVEN IF EZVIZ HAS BEEN ADVISED OF THE POSSIBILITY OF SUCH DAMAGES.

TO THE MAXIMUM EXTENT PERMITTED BY APPLICABLE LAW, IN NO EVENT SHALL EZVIZ'S TOTAL LIABILITY FOR ALL DAMAGES EXCEED THE ORIGINAL PURCHASE PRICE OF THE PRODUCT.

EZVIZ DOES NOT UNDERTAKE ANY LIABILITY FOR PERSONAL INJURY OR PROPERTY DAMAGE AS THE RESULT OF PRODUCT INTERRUPTION OR SERVICE TERMINATION CAUSED BY: A) IMPROPER INSTALLATION OR USAGE OTHER THAN AS REQUESTED; B) THE PROTECTION OF NATIONAL OR PUBLIC INTERESTS; C) FORCE MAJEURE; D) YOURSELF OR THE THIRD PARTY, INCLUDING WITHOUT LIMITATION, USING ANY THIRD PARTY'S PRODUCTS, SOFTWARE, APPLICATIONS, AND AMONG OTHERS.

REGARDING TO THE PRODUCT WITH INTERNET ACCESS, THE USE OF PRODUCT SHALL BE WHOLLY AT YOUR OWN RISKS. EZVIZ SHALL NOT TAKE ANY RESPONSIBILITIES FOR ABNORMAL OPERATION, PRIVACY LEAKAGE OR OTHER DAMAGES RESULTING FROM CYBER ATTACK, HACKER ATTACK, VIRUS INSPECTION, OR OTHER INTERNET SECURITY RISKS; HOWEVER, EZVIZ WILL PROVIDE TIMELY TECHNICAL SUPPORT IF REQUIRED. SURVEILLANCE LAWS AND DATA PROTECTION LAWS VARY BY JURISDICTION. PLEASE CHECK ALL RELEVANT LAWS IN YOUR JURISDICTION BEFORE USING THIS PRODUCT IN ORDER TO ENSURE THAT YOUR USE CONFORMS TO THE APPLICABLE LAW. EZVIZ SHALL NOT BE LIABLE IN THE EVENT THAT THIS PRODUCT IS USED WITH ILLEGITIMATE PURPOSES.

IN THE EVENT OF ANY CONFLICTS BETWEEN THE ABOVE AND THE APPLICABLE LAW, THE LATTER PREVAILS.

جدول المحتويات

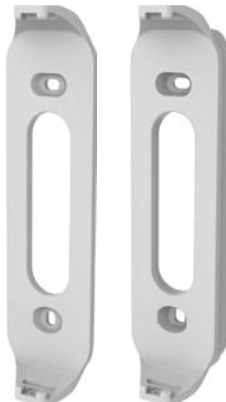
1.....	محتويات العبوة.....
2.....	المكونات الأساسية.....
2.....	الحصول على تطبيق EZVIZ.....
3.....	نظرة عامة على توصيل الأسلاك.....
3.....	1. جرس باب مزوّد بمجموعة زرين من EZVIZ.....
3.....	2. جرس باب من دون مجموعة زرين من EZVIZ.....
3.....	تركيب مجموعة الطاقة.....
5.....	تركيب جرس الباب.....
7.....	إعداد جرس الباب.....
7.....	تركيب بطاقة Micro SD (اختياري).....
7.....	تهيئة بطاقة Micro SD.....
8.....	عرض الجهاز الخاص بك.....
8.....	1. عرض مباشر.....
9.....	2. الإعدادات.....
10.....	EZVIZ Connect.....
10.....	1. Use Amazon Alexa.....
11.....	2. Use Google Assistant.....
11.....	استكشاف الأخطاء وإصلاحها.....



مجموعة الطاقة (x1)



الفوم المحيط باللوحة (x1)
يحافظ على ثبات لوحة التركيب عند تركيبها على السطح الخشن.



لوحة التركيب (x2)
اختر واحدة للحصول على أفضل زاوية مراقبة.



جرس الباب (x1)



برغي أمان (x1)

برغي تثبيت (x2)



برغي تثبيت (x3)



مثبت براغي (x3)



مفك براغي (x1)



لقمة ثقب (x1)



سلك على شكل حرف U (x2)



سلك منضهر (x1)



مجموعة أسلاك (x1)



موصل أسلاك (x4)



كتيب التعليمات (قطعة واحدة)

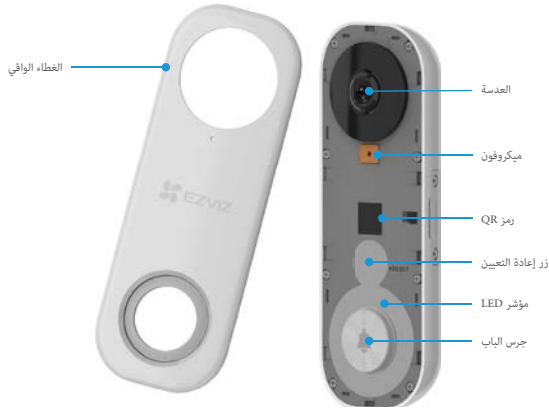


المعلومات التنظيمية (x2)

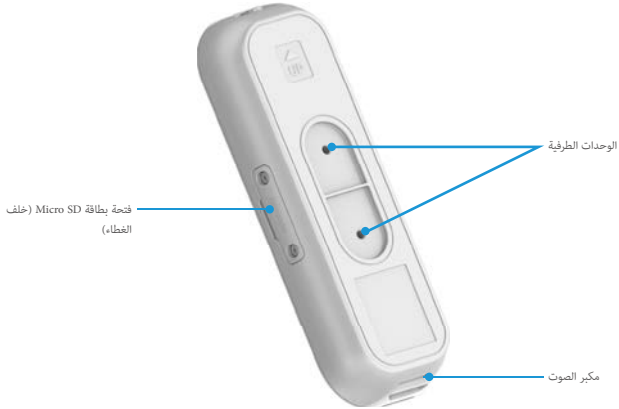
أدوات قد تحتاج إليها



منقباب (x1)



الوصف	Name (الاسم)
<ul style="list-style-type: none"> أحمر • أحمر ثابت: يتم بدء تشغيل جرس الباب. أحمر وامض بيضا: تم قطع اتصال الشبكة. أحمر وامض بسرعة: استثناء جرس الباب (على بطاقة Micro SD). أزرق • أزرق ثابت: جرس الباب يعمل بشكل صحيح. أزرق وامض بسرعة: جرس الباب جاهز للاتصال بشبكة Wi-Fi. 	مؤشر LED
اضغط مع الاستمرار لمدة 5 ثواني لإعادة التعيين والدخول إلى وضع تكوين شبكة Wi-Fi.	زر إعادة التعيين



الوصف	Name (الاسم)
قم بتهيئة البطاقة في تطبيق EZVIZ قبل استخدامها.	بطاقة Micro SD (تُباع بشكل منفصل)

الحصول على تطبيق EZVIZ

1. قم بتوصيل هاتفك المحمول بشبكة Wi-Fi (مقترح).
2. قم بتنزيل تطبيق EZVIZ وتثبيته من خلال البحث عن "EZVIZ" في App Store أو "Google Play".
3. قم بتشغيل التطبيق وتسجيل حساب مستخدم EZVIZ.

يأثنا ه تاناك اذ اام عفر عمل رادصا ا شأنا ه انا نم داناأنا ا اأنا a

EZVIZ. ن ع انا و App Store ا ا ا ا ا ا ا ا ا ا ا ا ا ا ا a

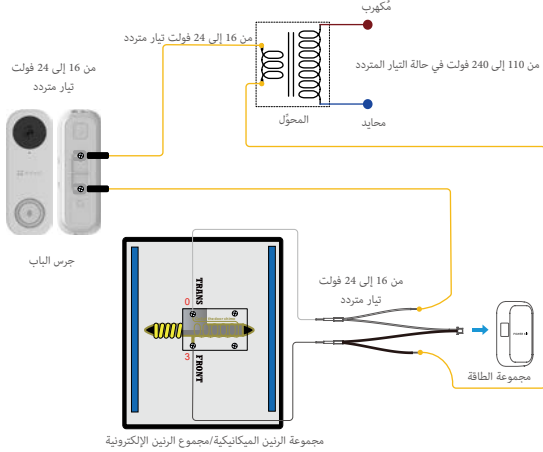
Download on the
App Store

GET IT ON
Google Play

EZVIZ في انا انا

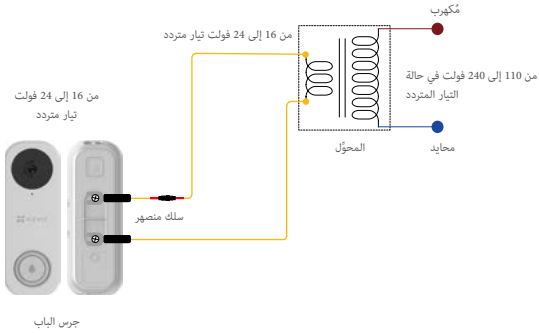
1. جرس باب مزوّد بمجموعة زرين من EZVIZ

1 إذا كانت لديك مجموعة زرين ميكانيكية أو مجموعة زرين إلكترونية مرئية في منزلك، فركّب مجموعة الطاقة وجرس الباب، ثم وُصل الأسلاك بالطريقة الموضّحة في الشكل أدناه.



2. جرس باب من دون مجموعة زرين من EZVIZ

1 إذا لم يتم تركيب مجموعة الزرين، فتخطّ خطوة تركيب مجموعة الطاقة، وركّب جرس الباب، وُصل الأسلاك مثلما هو موضّح في الشكل أدناه.

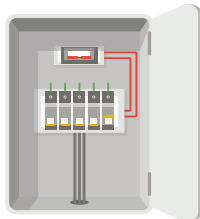


- نوصي بتركيب محول جديد لرفع الإخراج من 16 إلى 24 فولت.
- يرجى الرجوع إلى دليل البدء السريع لمجموعة الزرين الخاصة بك أو محوّل مجموعة الزرين أو تفاصيل تركيب المحوّل.

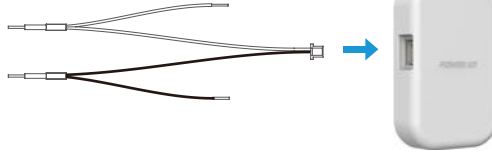
تركيب مجموعة الطاقة

1 تضمن مجموعة الطاقة حصول جرس بابك على الطاقة التي يحتاج إليها، لذا تأكد من تركيبه قبل تركيب جرس بابك.

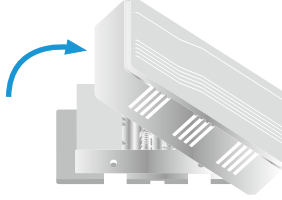
1 أفضل الكهرباء عن قاطع التيار الذي يتحكم في الدائرة الكهربائية لجرس الباب.



2 أدخل أحد طرفي مجموعة الأسلاك في مجموعة الطاقة.



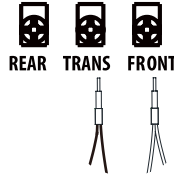
3 انزع الغطاء من مجموعة الرنين الميكانيكي الخاصة بك.



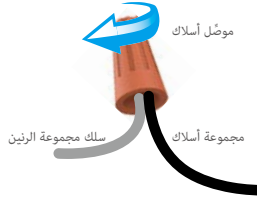
4 أزل أسلاك مجموعة الرنين الموجودة في الودعتين الطرفيتين اللتين تحملان الاسم TRANS (تحويل) و FRONT (أمامي).



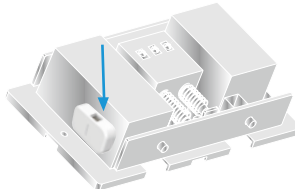
5 وُصل مجموعة الأسلاك بالودعتين الطرفيتين في مجموعة الرنين اللتين تحملان الاسم TRANS (تحويل) و FRONT (أمامي).



6 أدخل سلك مجموعة الرنين الموجود والطرف الآخر من مجموعة الأسلاك في موصل الأسلاك، وقم بلفه بإحكام. كرر هذه الخطوة مع السلك الآخر لمجموعة الرنين.



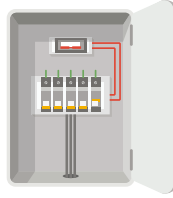
7 ركب مجموعة الطاقة على جانب مجموعة الرنين.



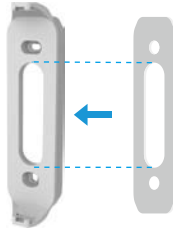
8 أعد وضع غطاء مجموع الرنين.

1 ارتفاع التركيب الموصى به: 1.2 م (4 أقدام) فوق الأرض.

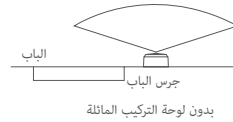
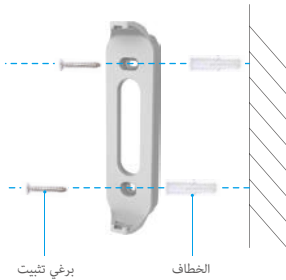
1 افضل الكهروباء عن قاطع التيار الذي يتحكم في الدائرة الكهربائية لجرس الباب.



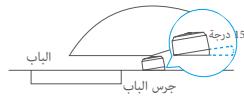
2 (اختياري) عندما يكون الحائط غير مستوي، فأصيق القوم المحيط باللوحة بلوحة التركيب.



3 استخدم لوحة التركيب أو استخدم لوحات التركيب المائلة كحامل تركيب إضافي إذا كنت ترغب في رؤية المزيد على جانب معين. باستخدام لوحة التركيب الخاصة بك كقالب، حدّد مكان فتحتي التركيب على حائطك، وأدخل مثبتات البراغي، ثم ثبّت لوحة التركيب على الحائط.



بدون لوحة التركيب المائلة

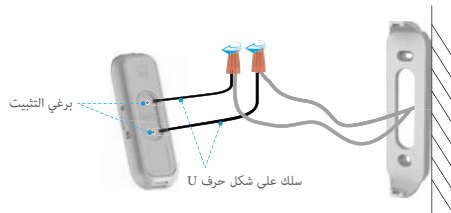


مع لوحة التركيب المائلة

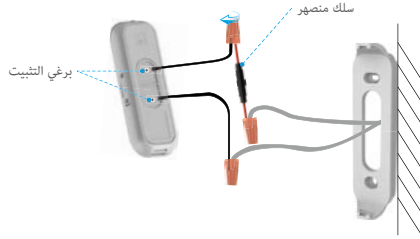
1 عمق الفتحة الموصى به: من 25 إلى 30 مم (من بوصة واحدة إلى 1.2 بوصة).

4 في حالة تركيب مجموعة رنين، اتبع الخيار أ؛ وفي حالة عدم التركيب، اتبع الخيار ب.

الخيار أ قم بتوصيل جرس الباب بأسلاك جرس الباب الموجودة لديك.



مصدر الطاقة: من 16 إلى 24 فولت تيار متردد



مصدر الطاقة: من 16 إلى 24 فولت تيار متردد

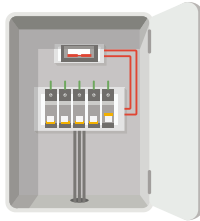
5 ركب جرس الباب بلوحة التركيب.



6 أدخل برغي الأمان في الجزء العلوي من لوحة التركيب لتثبيت جرس الباب.



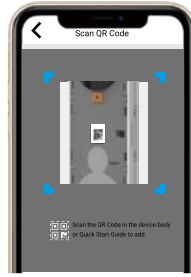
7 أعد توصيل الكهرياء في قاطع التيار.



1 يكون جرس الباب قيد التشغيل عندما يومض المؤثر الموجود فيه سريعاً باللون الأزرق. إذا لم يومض المؤثر، فتأكد من فصل الكهرياء وتحقق من توصيل الأسلاك. في حالة وميض المؤثر، انتقل إلى إعداد جرس الباب.

1 أضيف جرس بابك إلى تطبيق EZVIZ.

1. انزع الغطاء الواقى في جرس الباب.
2. قم بتسجيل الدخول إلى حساب EZVIZ الخاص بك.
3. في الشاشة الرئيسية، انقر فوق "+" بالزاوية العلوية اليمنى للانتقال إلى واجهة المسح الضوئي لرمز QR.
4. امسح رمز الاستجابة السريعة الموجود على الجهاز أو غلاف دليل البدء السريع هذا ضوئياً عندما يومض المؤشر باللون الأزرق بسرعة.
5. اتَّبع المعالج لإضافة جرس الباب إلى تطبيق EZVIZ.
6. أعد وضع الغطاء الواقى.



2 اختر نوع مجموعة الرنين المتوافق.

1. في تطبيق EZVIZ، اضغط على Chime Type (نوع مجموعة الرنين) في واجهة Device Settings (إعدادات الجهاز) للانتقال إلى واجهة Chime Type (نوع مجموعة الرنين).
2. اختر نوع مجموعة الرنين الذي رغبته في منزلك.

تركيب بطاقة Micro SD (اختياري)

1. انزع الغطاء الموجود على جانب جرس الباب باستخدام مفك البراغي.
 2. أدخل بطاقة micro SD (ثُباع على حدة) في الفتحة حتى تسمع صوت طقطقة.
 3. أعد تركيب الغطاء، واحكم ربط البراغي باستخدام مفك البراغي.
- 1 بعد تركيب بطاقة micro SD، عليك تهيئة البطاقة في تطبيق EZVIZ قبل استخدامها.



تهيئة بطاقة Micro SD

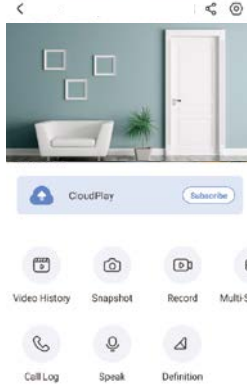
1. في تطبيق EZVIZ، اضغط على Storage Status (حالة التخزين) في واجهة Device Settings (إعدادات الجهاز) للتحقق من حالة بطاقة SD.
2. إذا تم عرض حالة البطاقة على أنها Uninitialized (لم تتم تهيئتها)، فاضغط لتهيئتها.
3. ستتغير الحالة بعد ذلك إلى Normal (عادية) ويمكنك حفظ مقاطع الفيديو.

Wi-Fi Configure	TEST-WIFI >
Storage Status	>
Device Version	Vx.x.x build xxxxxx No new version.

1 قد تكون واجهة التطبيق مختلفة بسبب تحديث الإصدار. وتظل الأولوية لواجهة التطبيق الذي قمت بتنصيبه على هاتفك.

1. عرض مباشر

عند تشغيل تطبيق EZVIZ، يتم عرض صفحة الجهاز كما هو موضح أدناه. يمكنك عرض موجز البث المباشر والاستماع إليه، وأخذ لقطات وتسجيل مقاطع فيديو، واختيار جودة الفيديو حسب الحاجة.



1 مرر إلى اليسار واليمين عبر الشاشة لرؤية المزيد من الرموز.

الوصف	رمز
المشاركة. شارك جهازك مع أي شخص تريده.	
الإعدادات. عرض أو تغيير إعدادات الجهاز.	
Video History (محفوظات الفيديو). عرض التسجيلات.	
Snapshot (لقطة). خذ لقطة.	
Record (التسجيل). بدء/إيقاف التسجيل يدويًا.	
Multi-screen Live (البث المباشر متعدد الشاشات). انقر لتحديد تخطيط نافذة العرض المباشر.	
Call Log (سجل المكالمات). عرض سجلات المكالمات.	
Speak (التحدث). ابدأ استخدام التحدث والاستماع.	
Definition (الجودة). حدد دقة الفيديو من فائق الجودة أو عالي الجودة أو قياسي.	

1 يرجى الرجوع إلى الواجهة الفعلية للحصول على معلومات محددة.

في صفحة الإعدادات، يمكنك تعيين معلمات الجهاز.

الوصف	المعلمة
في حالة تعطيلها، لن يتم الرد على مكالمة جرس الباب.	Answer Doorbell Call (الرد على مكالمة جرس الباب)
وظائف الصوت. عند تعطيلها، لن يوجد صوت بالعرض المباشر ولا بمقاطع الفيديو المسجلة.	Audio (الصوت)
يمكنك معرفة حالة الجهاز من خلال إضاءة أضواء مختلفة. عند تعطيلها، سيتم إطفاء الأضواء.	Status Light (مصباح الحالة)
يساعد مصباح الأشعة تحت الحمراء الكاميرا على التقاط صور بالأبيض والأسود في ظروف الإضاءة المنخفضة. في حالة تعطيله، ستأثر جودة الصور الملتقطة في البيئات المعتمة.	IR Light (مصباح الأشعة تحت الحمراء)
<ul style="list-style-type: none"> Alarm Notification (إشعار التنبيه): يمكنك تحديد أوضاع اكتشاف مختلفة وسيصدر الجهاز تنبيهات وفقاً لذلك. عند التمكين، ستلقى إشعارات على مدار الساعة طوال أيام الأسبوع دون تعيين Notification Schedule (جدول إشعارات). Notification Schedule (جدول الإشعارات): عند التمكين، سيقوم الجهاز بتفعيل/إيقاف تشغيل إشعار الرسائل المنبثقة وفقاً للإعدادات المجدولة. Set Notification Schedule (تعيين جدول الإشعارات): يمكنك تعيين جدول الإشعارات الخاص بك هنا. Motion Detection Area (منطقة اكتشاف الحركة): يمكنك تحديد منطقة اكتشاف هنا. Motion Detection Sensitivity (حساسية اكتشاف الحركة): يمكنك تحديد حساسية اكتشاف هنا. Select the mode (تحديد الوضع): يمكنك تحديد 3 أوضاع مختلفة هنا. إذا اخترت الوضعين السابقين، فسيُطلب منك تحذير مسموع إذا اكتشف الجهاز حركة أشخاص أو حيوانات. 	Alarm Notification (إشعار التنبيه)
يمكنك تحديد المنطقة الزمنية حسب الحاجة هنا.	Time Zone (المنطقة الزمنية)
حدد التوقيت الصيفي حسب الحاجة.	Daylight Saving Time (التوقيت الصيفي)
يمكنك تحديد تنسيق التاريخ حسب الحاجة هنا.	Date Format (تنسيق التاريخ)
يمكنك التعرف على شبكة Wi-Fi التي اتصل بها الجهاز، ويمكنك الضغط لتوصيل شبكة Wi-Fi أخرى.	Wi-Fi
يمكنك الاشتراك في التخزين السحابي هنا.	Cloud Storage (التخزين السحابي)
يمكنك التعرف على حالة التخزين للسحابة وبطاقة الذاكرة هنا.	Storage Status (حالة التخزين)
يمكنك التعرف على إصدار الجهاز هنا.	Device Version (إصدار الجهاز)
إذا تم التمكين، فسوف تتوفر الصور الملتقطة بواسطة الجهاز فقط بعد إدخال كلمة مرور.	Image Encryption (تشفير الصور)
يمكنك تغيير كلمة مرور التشفير هنا. كلمة المرور الافتراضية هي رمز التحقق من الجهاز.	Change Encryption Password (تغيير كلمة مرور التشفير)
إذا تم التمكين، فسيتم إرسال الإشعارات إلى تطبيقك بعد أن يصبح جرس الباب في وضع غير متصل.	Offline Notification (إشعار عدم الاتصال)
يمكنك الاطلاع على دليل المستخدم للجهاز هنا.	User Guide (دليل المستخدم)
يمكنك تحديد مكان تركيب الجهاز والحصول على فئة المنتج وطراز الجهاز والرقم التسلسلي ورمز الاستجابة السريعة للجهاز هنا.	About (نبذة)
اضغط لحذف الجهاز من حساب EZVIZ الخاص بك.	Delete Device (حذف جهاز)

1 لحماية الخصوصية، يرجى إزالة بطاقة SD أو وسائط التخزين الأخرى (إن وجدت) عند نقل الجهاز إلى آخرين.

1. استخدام Amazon Alexa

ستتيح لك هذه التعليمات التحكم في أجهزة EZVIZ باستخدام Amazon Alexa. إذا واجهت أي صعوبات في أثناء العملية، فُيرجى الرجوع إلى استكشاف الأخطاء وإصلاحها.

قبل البدء، تأكد مما يأتي:

1. تم توصيل أجهزة EZVIZ بتطبيق EZVIZ.
2. في تطبيق EZVIZ، قم بإيقاف تشغيل "Image Encryption" (تشفير الصورة) في صفحة Device Settings (إعدادات الجهاز).
3. لديك جهاز مزود بتطبيق Alexa (مثل أجهزة Echo Spot أو Echo-Show أو Echo-Show الجديد تمامًا أو Fire TV (كل الأجيال) أو Fire TV Stick (الجيل الثاني فقط) أو أجهزة التلفاز الذكية من الإصدار (Fire TV)).
4. تم تثبيت تطبيق Amazon Alexa بالفعل على جهازك الذكي وقمت بإنشاء حساب.

للتحكم في أجهزة EZVIZ باستخدام Amazon Alexa، يجب القيام بما يأتي:

1. افتح تطبيق Alexa وحدد "Skills and Games" (المهارات والألعاب) من القائمة.
2. على شاشة المهارات والألعاب، ابحث عن "EZVIZ" وستعثر على مهارات "EZVIZ".
3. حدد مهارة جهاز EZVIZ، ثم انقر فوق **ENABLE TO USE** (تمكين الاستخدام).
4. أدخل اسم المستخدم وكلمة المرور لجهاز EZVIZ، ثم انقر فوق **Sign in** (تسجيل الدخول).
5. انقر فوق الزر **Authorize** (تفويض) لتفويض Alexa بالوصول إلى حساب EZVIZ بحيث يمكن لتطبيق Alexa التحكم في أجهزة EZVIZ.
6. ستظهر رسالة "EZVIZ has been successfully linked" (تم ربط جهاز EZVIZ بنجاح)، ثم انقر فوق **DISCOVER DEVICES** (اكتشاف الأجهزة) ليتمكن Alexa من اكتشاف جميع أجهزة EZVIZ.
7. ارجع إلى قائمة تطبيق Alexa وحدد "Devices" (الأجهزة)، وستجد ضمن هذه الأجهزة جميع أجهزة EZVIZ.

الأمر الصوتي

اكتشف جهازًا ذكيًا جديدًا عبر قائمة "Smart Home" (الصفحة الرئيسية الذكية) في تطبيق Alexa أو من خلال وظيفة التحكم الصوتي في Alexa. بمجرد العثور على الجهاز، يمكنك التحكم فيه بصوتك. قُل بعض الأوامر البسيطة لتطبيق Alexa.

1 على سبيل المثال اسم جهازك: يمكن تعديل "show xxxx camera" (عرض كاميرا xxxx) في تطبيق EZVIZ. في كل مرة تقوم فيها بتغيير اسم الجهاز، ستحتاج إلى اكتشاف الجهاز مرة أخرى لتحديث الاسم.

استكشاف الأخطاء وإصلاحها

ماذا أفعل إذا لم يتمكن تطبيق Alexa من اكتشاف جهازي؟

تحقق مما إذا كانت هناك أي مشكلات تتعلق بالاتصال بالإنترنت.

حاول إعادة تشغيل الجهاز الذكي وإعادة اكتشاف الجهاز على Alexa.

لماذا تظهر حالة الجهاز "Offline" (غير متصل بالإنترنت) على Alexa؟

ربما تم قطع اتصالك اللاسلكي. قم بإعادة تشغيل الجهاز الذكي وإعادة اكتشافه على Alexa.

قد لا تتوفر إمكانية الاتصال بالإنترنت على الموجه الخاص بك. تحقق من توصيل الموجه بالإنترنت وأعد المحاولة.

1 للحصول على تفاصيل حول البلدان التي تدعم استخدام Amazon Alexa، فُيرجى الاطلاع على موقع الويب الرسمي.

مع Google Assistant، يمكنك تنشيط جهاز EZVIZ ومشاهدة البث المباشر بمجرد أن تقول الأوامر الصوتية لتطبيق Google Assistant.

تلمر الأجهزة والتطبيقات التالية:

1. تطبيق EZVIZ الوظيفي.
2. في تطبيق EZVIZ، قم بإيقاف تشغيل "Image Encryption" (تشغيل الصورة) وتشغيل "Audio" (الصوت) في صفحة Device Settings (إعدادات الجهاز).
3. جهاز تلفاز متصل به مشغل Chromecast الوظيفي.
4. تطبيق Google Assistant على الهاتف.

لبدء التشغيل، اتبع الخطوات الواردة أدناه:

1. قم بإعداد جهاز EZVIZ والتأكد من أنه يعمل بصورة صحيحة على التطبيق.
2. قم بتنزيل تطبيق Google Home من متجر App Store أو Google Play Store™ وقم بتسجيل الدخول إلى حساب Google الخاص بك.
3. في شاشة الصفحة الرئيسية الخاصة بي، انقر فوق "+" في الزاوية العلوية اليسرى، ثم حدد "Set up device" (إعداد الجهاز) من القائمة للانتقال إلى واجهة الإعداد.
4. انقر فوق "Works with Google" (يعمل مع Google) ثم ابحث عن "EZVIZ"، وستجد مهارات "EZVIZ".
5. أدخل اسم المستخدم وكلمة المرور لجهاز EZVIZ، ثم انقر فوق "Sign in (تسجيل الدخول)".
6. انقر فوق الزر "Authorize (تفويض)" لتفويض Google بالوصول إلى حساب EZVIZ بحيث يمكن لتطبيق Google التحكم في أجهزة EZVIZ.
7. انقر فوق "Return to app" (العودة إلى التطبيق).
8. اتبع الخطوات المذكورة أعلاه لإكمال التفويض. عند اكتمال المزامنة، سيتم إدراج خدمة EZVIZ ضمن قائمة الخدمات لديك. لعرض قائمة بالأجهزة المتوافقة ضمن حساب EZVIZ، انقر فوق رمز خدمة EZVIZ.
9. جرب الآن بعض الأوامر. استخدم اسم الكاميرا الذي قمت بإنشائه عند إعداد النظام.

يمكن للمستخدمين إدارة الأجهزة ككيان واحد أو في مجموعة. تتيح إضافة الأجهزة إلى الغرفة للمستخدمين التحكم في مجموعة من الأجهزة في الوقت نفسه باستخدام أمر واحد.

انقر فوق الرابط أدناه لمزيد من المعلومات:

<https://support.google.com/googlehome/answer/7029485?co=GENIE.Platform%3DAndroid&hl=en>

استكشاف الأخطاء وإصلاحها

1 لقد رُجِّبُتُ جرس بابي، ولكن مجموعة الرنين الموجودة داخل المنزل لا تعمل.

1. يُرجى التأكد من التفاصيل الآتية.
1. تأكد من استخدام نطاق جهد الإدخال الصحيح (من 16 إلى 24 فولت). ضمم جرس بابك للعمل لمدة 16 فولت على الأقل من طاقة التيار المتردد، وهذا يتناسب مع غالبية أنظمة أجراس الأبواب القياسية. قد يتسبب تشغيل جرس الباب على جهد منخفض (أو التشغيل على تيار مستمر بدلاً من تيار متردد) في حدوث عطل في مجموعة الرنين.
2. حدّد نوع مجموعة الرنين المناسب (مثل النوع الموجود على مصلق المنتج تمامًا) في تطبيق EZVIZ.
3. تأكد من أنّ طراز مجموعة الرنين المستخدم في منزلك متوافق مع جرس الباب. يُرجى التحقق من قائمة التوافق على الموقع www.ezvizlife.com.
4. في ظل أي احتمال لاستنفاد بطارية جرس الباب المدمجة، يرجى تشغيل جرس الباب لمدة 30 دقيقة على الأقل قبل استخدامه لأول مرة.

2 لقد فشلتُ في توصيل جرس بابي بشبكة Wi-Fi.

1. تأكد من عدم اعتراض جرس بابك بجدار حماية أو وجود أي قيود في شبكتك.
2. لا توصل الكثير من الأجهزة بالموهّج.
3. تأكد من تعطيل إعداد عنوان IP الثابت، وأنّ الموهّج قادر على توزيع عنوان IP على جهازك (بروتوكول DHCP قيد التشغيل).

3 جرس بابي غير متصل بالإنترنت بشكل متكرر.

1. تأكد من استقبال جرس الباب لإشارة شبكة Wi-Fi قوية ومستقرة.
2. تأكد من أنّ الموهّج والإنترنت لديك قيد التشغيل.
3. يحتاج جرس الباب إلى سرعة تحميل قدرها 2 ميجابايت في الثانية على الأقل، يرجى التأكد من أنّ النطاق الترددي للشبكة كافي، ولا يحتوي على العديد من الأجهزة المتصلة بالموهّج.
4. إذا لم تنجح جميع أساليب استكشاف الأخطاء وإصلاحها المذكورة أعلاه في حل المشكلة، فُرجى حذف الجهاز من حسابك في EZVIZ ثم إعادة الضبط وإعادة الإضافة.

www.ezvizlife.com | لا عوجرلا يوري. زالمجلا نغ فيفاضا تلام ولام وى لرد لوصرحلل