

Any and all information, including, among others, wordings, pictures, graphs are the properties of Hangzhou EZVIZ Software Co., Ltd. (hereinafter referred to as “EZVIZ”). This user manual (hereinafter referred to as “the Manual”) cannot be reproduced, changed, translated, or distributed, partially or wholly, by any means, without the prior written permission of EZVIZ. Unless otherwise stipulated, EZVIZ does not make any warranties, guarantees or representations, express or implied, regarding to the Manual.


About this Manual

The Manual includes instructions for using and managing the product. Pictures, charts, images and all other information hereinafter are for description and explanation only. The information contained in the Manual is subject to change, without notice, due to firmware updates or other reasons. Please find the latest version in the EZVIZ™ website (<http://www.ezvizlife.com>).

Revision Record

New release – January, 2021

Trademarks Acknowledgement

EZVIZ™, ™, and other EZVIZ's trademarks and logos are the properties of EZVIZ in various jurisdictions. Other trademarks and logos mentioned below are the properties of their respective owners.

Legal Disclaimer

TO THE MAXIMUM EXTENT PERMITTED BY APPLICABLE LAW, THE PRODUCT DESCRIBED, WITH ITS HARDWARE, SOFTWARE AND FIRMWARE, IS PROVIDED “AS IS”, WITH ALL FAULTS AND ERRORS, AND EZVIZ MAKES NO WARRANTIES, EXPRESS OR IMPLIED, INCLUDING WITHOUT LIMITATION, MERCHANTABILITY, SATISFACTORY QUALITY, FITNESS FOR A PARTICULAR PURPOSE, AND NON-INFRINGEMENT OF THIRD PARTY. IN NO EVENT WILL EZVIZ, ITS DIRECTORS, OFFICERS, EMPLOYEES, OR AGENTS BE LIABLE TO YOU FOR ANY SPECIAL, CONSEQUENTIAL, INCIDENTAL, OR INDIRECT DAMAGES, INCLUDING, AMONG OTHERS, DAMAGES FOR LOSS OF BUSINESS PROFITS, BUSINESS INTERRUPTION, OR LOSS OF DATA OR DOCUMENTATION, IN CONNECTION WITH THE USE OF THIS PRODUCT, EVEN IF EZVIZ HAS BEEN ADVISED OF THE POSSIBILITY OF SUCH DAMAGES.

TO THE MAXIMUM EXTENT PERMITTED BY APPLICABLE LAW, IN NO EVENT SHALL EZVIZ'S TOTAL LIABILITY FOR ALL DAMAGES EXCEED THE ORIGINAL PURCHASE PRICE OF THE PRODUCT.

EZVIZ DOES NOT UNDERTAKE ANY LIABILITY FOR PERSONAL INJURY OR PROPERTY DAMAGE AS THE RESULT OF PRODUCT INTERRUPTION OR SERVICE TERMINATION CAUSED BY: A) IMPROPER INSTALLATION OR USAGE OTHER THAN AS REQUESTED; B) THE PROTECTION OF NATIONAL OR PUBLIC INTERESTS; C) FORCE MAJEURE; D) YOURSELF OR THE THIRD PARTY, INCLUDING WITHOUT LIMITATION, USING ANY THIRD PARTY'S PRODUCTS, SOFTWARE, APPLICATIONS, AND AMONG OTHERS.

REGARDING TO THE PRODUCT WITH INTERNET ACCESS, THE USE OF PRODUCT SHALL BE WHOLLY AT YOUR OWN RISKS. EZVIZ SHALL NOT TAKE ANY RESPONSIBILITIES FOR ABNORMAL OPERATION, PRIVACY LEAKAGE OR OTHER DAMAGES RESULTING FROM CYBER ATTACK, HACKER ATTACK, VIRUS INSPECTION, OR OTHER INTERNET SECURITY RISKS; HOWEVER, EZVIZ WILL PROVIDE TIMELY TECHNICAL SUPPORT IF REQUIRED. SURVEILLANCE LAWS AND DATA PROTECTION LAWS VARY BY JURISDICTION. PLEASE CHECK ALL RELEVANT LAWS IN YOUR JURISDICTION BEFORE USING THIS PRODUCT IN ORDER TO ENSURE THAT YOUR USE CONFORMS TO THE APPLICABLE LAW. EZVIZ SHALL NOT BE LIABLE IN THE EVENT THAT THIS PRODUCT IS USED WITH ILLEGITIMATE PURPOSES.

IN THE EVENT OF ANY CONFLICTS BETWEEN THE ABOVE AND THE APPLICABLE LAW, THE LATTER PREVAILS.

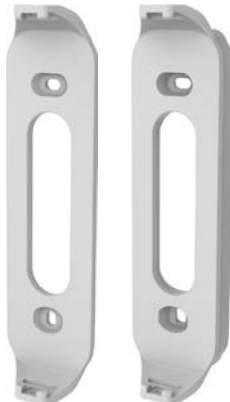
Sisällysluettelo

Pakkauksen sisältö	1
Perustiedot	2
Hanki EZVIZ-sovellus	2
Johdotuksen yleiskuva	3
1. EZVIZ-ovikello soittokellolla	3
2. EZVIZ-ovikello ilman soittokelloa	3
Tehoyksikön asennus	3
Ovikellon asennus	5
Ovikellon asetukset	7
Aseta Micro SD -kortti (valinnainen)	7
Alusta Micro SD -kortti	7
Katsele laitettasi	8
1. Live-näkymä.....	8
2. Asetukset	9
EZVIZ Connect	10
1. Use Amazon Alexa	10
2. Use Google Assistant.....	11
Vianmääritys	11

Pakkauksen sisältö



Ovikello (x1)



Kiinnityslevy (x2)
Valitse paras valvontakulma.



Vaahtolevy (x1)
Vakauta kiinnityslevy, jos
asennat sen karkealle alustalle.



Tehoyksikkö (x1)



Poranterä (x1)



Ruuvitaltta (x1)



Kiinnitysruuvi (x3)



Ankkuri (x3)



Lukkoruuvi (x1)



Kiinnitysruuvi (x2)



Johdinliitin (x4)



Johtosarja (x1)



Sulakelanka (x1)



U-muotoinen johto (x2)



Tietoja säädöksistä (x2)



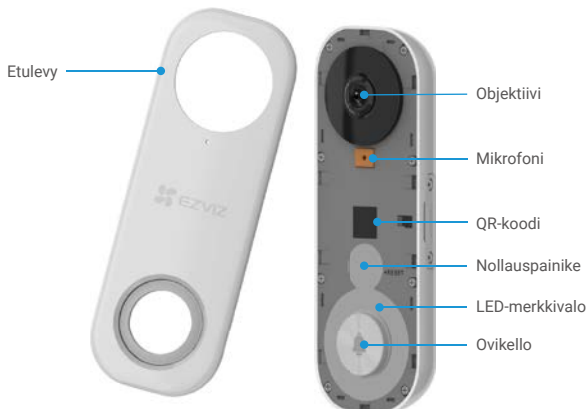
Pika-aloitusopas (x1)

Mahdollisesti tarvitsemasi työkalut

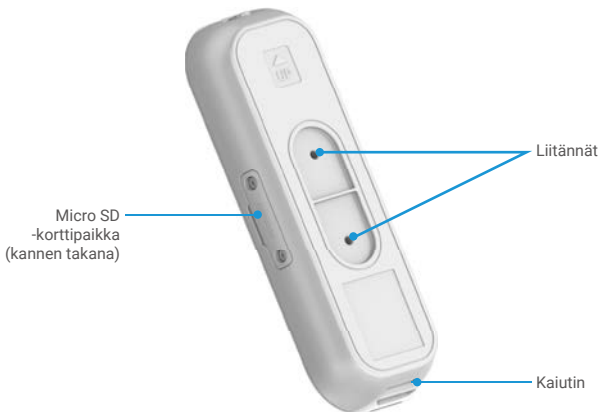


Pora (x1)

Perustiedot







Nimi	Kuvaus
LED-merkkivalo	Punainen • Tasaisesti palava punainen: ovikello käynnistyy. • Hitaasti vilkkuva punainen: ei yhteyttä verkkoon. • Nopeasti vilkkuva punainen: ovikellon vika (esim. Micro SD -kortin virhe). Sininen • Tasaisesti palava sininen: ovikello toimii oikein. • Nopeasti vilkkuva sininen: ovikello on valmis Wi-Fi-yhteyden muodostamiseen.
Nollauspainike	Nollaa pitämällä painettuna 5 sekuntia ja siirtyä Wi-Fi-verkon määrittelytilaan.



Nimi	Kuvaus
Micro SD -kortti (myydään erikseen)	Alusta kortti EZVIZ-sovelluksessa ennen käyttöä.

Hanki EZVIZ-sovellus

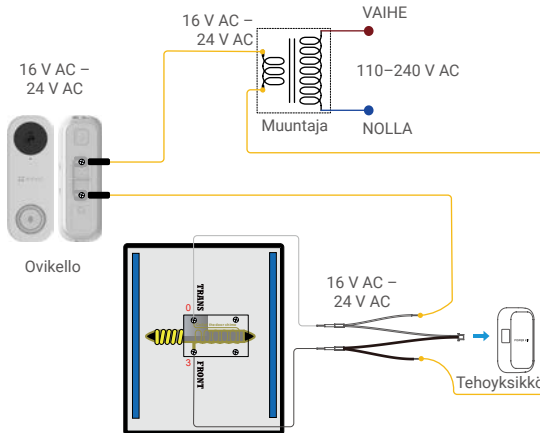
1. Yhdistä matkapuhelimesi Wi-Fi-verkkoon (suositus).
2. Lataa ja asenna EZVIZ-sovellus etsimällä hakusanalla "EZVIZ" App Storesta tai Google Play™ -kaupasta.
3. Käynnistä sovellus ja rekisteröi EZVIZ-käyttäjätili.

		 Jos olet jo käyttänyt sovellusta, varmista, että käytössä on uusin versio. Tarkista päivitysten saatavuus siirtymällä sovelluskauppaan ja etsimällä hakusanalla EZVIZ.
		

Johdotuksen yleiskuva

1. EZVIZ-ovikello soittokellolla

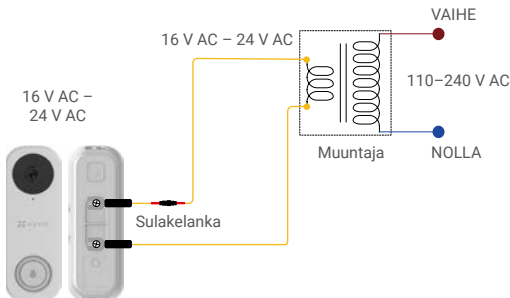
i Jos kotonasi on mekaaninen soittokello tai elektroninen soittokello, asenna tehoyksikkö ja ovikello ja liitä johdot alla olevassa kuvassa esitetyllä tavalla.



Mekaaninen soittokello / elektroninen soittokello

2. EZVIZ-ovikello ilman soittokelloa

i Jos soittokelloa ei ole asennettuna, ohita tehoyksikön asennus. Asenna ovikello ja liitä johdot alla olevassa kuvassa esitetyllä tavalla.



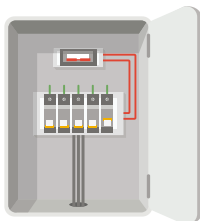
Ovikello

- i** Suosittelemme asentamaan uuden muuntajan jännitteen muuttamiseksi 16 voltista 24 volttiin.
- i** Katso soittokellon tai muuntajan pika-aloitusoppaasta tarkat soittokellon tai muuntajan asennustiedot.

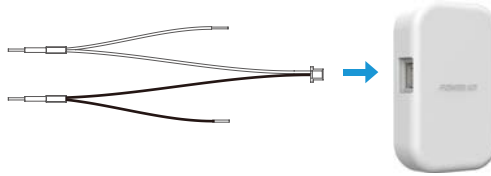
Tehoyksikön asennus

i Tehoyksikkö varmistaa, että ovikelloon syötetään sen vaatima jännite, joten muista asentaa se ennen kuin asennat ovikellon.

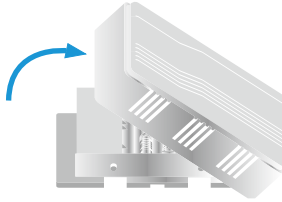
1 Katkaise sähkövirta katkaisijasta, joka ohjaa ovikellon piiriä.



2 Työnnä johdinsarjan toinen pää tehoyksikköön.



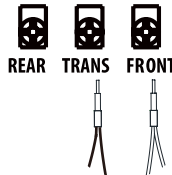
3 Poista mekaanisen soittokellon kansi.



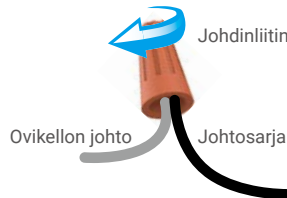
4 Poista olemassa olevat ovikellon johtimet liittännöistä TRANS ja FRONT.



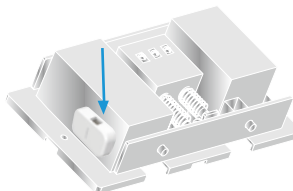
5 Yhdistä johtosarja ovikellon liittäntöihin TRANS ja FRONT.



6 Työnnä nykyinen ovikellon johto ja johtosarjan toinen pää johdinliittimeen ja kierrä se kireälle. Toista sama toiselle ovikellon johdolle.



7 Asenna tehoyksikkö ovikellon sivuun.

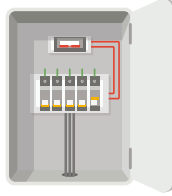


8 Aseta ovikellon kansi takaisin.

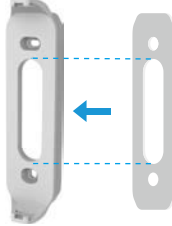
Ovikellon asennus

i Suositeltu asennuskorkeus: 1,2 m lattiatason yläpuolella.

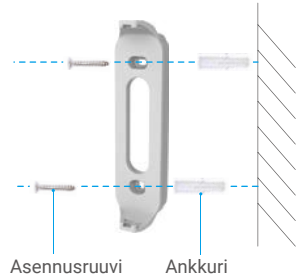
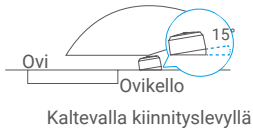
1 Katkaise sähkövirta katkaisijasta, joka ohjaa ovikellon piiriä.



2 (Valinnainen) Jos seinä on epätasainen, liitä vaahtolevy kiinnityslevyyn.



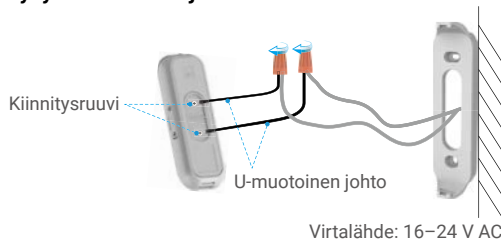
3 Käytä tavallista kiinnityslevyä tai yhtä kaltevista asennuslevyistä lisäkannattimena, jos haluat nähdä enemmän tietyltä puolelta. Käytä kiinnityslevyä mallina ja merkitse seinään kahden kiinnitysreiän paikat, aseta ankkurit ja kiinnitä sitten kiinnityslevy seinään.



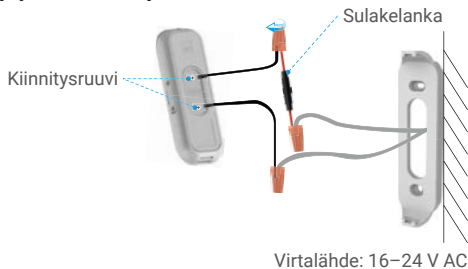
i Suositeltu reiän syvyys: 25–30 mm.

4 Jos soittokello on asennettuna, noudata [vaihtoehtoon A](#) ohjeita. Noudata muussa tapauksessa [vaihtoehtoon B](#) ohjeita.

Vaihtoehto A Yhdistä ovikello nykyisen ovikellon johtoihin.



Vaihtoehto B Yhdistä sulakelanka nykyisen ovikellon johtoon.



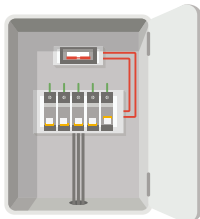
5 Asenna ovikello kiinnityslevyyn.



6 Kiinnitä lukkoruuvi kiinnityslevyn yläosaan ovikellon kiinnityksen varmistamiseksi.



7 Palauta virta katkaisijasta.



1 Ovikellossa on jännite, jos sen merkivalo vilkkuu nopeasti sinisenä. Jos ei vilku, katkaise virta ja tarkasta johtojen asennus. Jos vilkkuu, jatka ovikellon asetuksiin.

Ovikellon asetukset



1 Lisää ovikello EZVIZ-sovellukseesi.

1. Poista ovikellon etulevy.
2. Kirjaudu EZVIZ-tilillesi.
3. Siirry Scan QR Code (skannaa QR-koodi) -näkyymään napauttamalla aloitusnäytön oikeassa yläkulmassa olevaa "+"-symbolia.
4. Skannaa QR-koodi laitteesta tai tämän pika-aloitusoppaan kannesta, kun merkkivalo vilkkuu nopeasti sinisenä.
5. Lisää ovikello EZVIZ-sovellukseen käyttämällä ohjattua toimintoa.
6. Aseta etulevy takaisin paikalleen.

2 Valitse asianmukainen soittokellon tyyppi.

1. Napauta EZVIZ-sovelluksen Device Settings (laiteasetukset) -näytössä kohtaa Chime Type (soittokellon tyyppi) siirtyäksesi Chime Type (soittokellon tyyppi) -näyttöön.
2. Valitse se soittokellon tyyppi, jonka olet asentanut kotiin.


Aseta Micro SD -kortti (valinnainen)



1. Irrota ovikellon sivulla oleva suojus ruuvimeisselillä.
2. Aseta Micro SD -kortti (myydään erikseen) korttipaikkaan niin, että se napsahtaa paikalleen.
3. Aseta suojus takaisin paikalleen ja kiristä ruuvit ruuvimeisselillä.

i Micro SD -kortin asettamisen jälkeen se pitää alustaa EZVIZ-sovelluksessa ennen käyttöä.

Alusta Micro SD -kortti

Wi-Fi Configure	TEST-WiFi  >
Storage Status	>
Device Version	Vx.x.x build xxxxxx No new version.

1. Valitse EZVIZ-sovelluksessa **Storage Status (tallennustilan tila)** Device Settings (laiteasetukset) -näytössä tarkistaaksesi Micro SD -kortin tilan.
2. Jos kortin tilana näkyy **Uninitialized (alustamaton)**, alusta se napauttamalla.
3. Tilaksi tulee tämän jälkeen **Normal (normaali)**, ja sille voi tallentaa videoita.

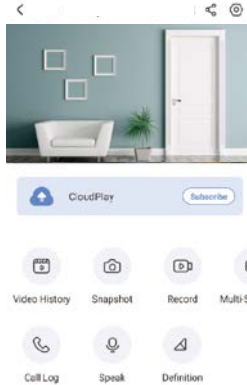
Katsele laitettasi

i Sovelluksen käyttöliittymä voi vaihdella versiopäivityksistä johtuen. Todellinen käyttöliittymä riippuu puhelimeesi asennetusta sovelluksesta.





1. Live-näkymä

Kun avaat EZVIZ-sovelluksen, laitesivu näyttää samalta kuin alla.

Voit katsella ja kuunnella live-syötettä, ottaa tilannekuvia, tallentaa videoita ja valita tarvittavan videotarkkuuden.



i Pyyhkäise vasemmalle tai oikealle näytön yli nähdäksesi lisää kuvakkeita.

Kuvake	Kuvaus
	Jaa. Jaa laitteesi kenen kanssa haluat.
	Asetukset. Katso laitteen asetukset tai muuta niitä.
	Video History (videohistoria). Katsele tallenteita.
	Snapshot (tilannekuva). Ota tilannekuva.
	Record (tallenna). Käynnistä/pysäytä tallennus manuaalisesti.
	Multi-screen Live (live-moninäyttö). Valitse live-näkymän ikkuna-asettelu napauttamalla.
	Call Log (puheluloki). Katso puhelulokit.
	Speak (puhe). Aloita puhuminen ja kuuntelu.
	Definition (tarkkuus). Valitse videotarkkuudeksi Ultra HD (ultrateräväpiirto), Hi-Def (teräväpiirto) tai Standard (vakio).

i Katso lisätiedot todellisesta liittymästä.

2. Asetukset

Asetukset-sivulla voit määrittää laitteen parametreit.

Parametri	Kuvaus
Answer Doorbell Call (vastaa ovikellon soittoon)	Jos tämä on poistettu käytöstä, ovikellon soittoon ei vastata.
Audio (ääni)	Äänitoiminnot. Kun tämä on poistettu käytöstä, sekä live-katselu että videotallenteet ovat äänettömiä.
Status Light (tilavallo)	Voit päätellä laitteen tilan palavista valoista. Kun se on pois päältä, valot eivät pala.
IR Light (infrapunavallo)	Infrapunavallo auttaa kameraa ottamaan mustavalkoisia kuvia heikossa valaistuksessa. Sen poistaminen käytöstä vaikuttaa pimeässä otettujen kuvien laatuun. <ul style="list-style-type: none">Alarm Notification (hälytysilmoitus): Voit valita erilaisia tunnistustiloja, joiden perusteella laite luo hälytyksiä. Kun se on käytössä, saat ilmoituksia 24/7, jos Notification Schedule (ilmoitusaikataulu) ei ole asetettu.Notification Schedule (ilmoitusaikataulu): kun käytössä, laite ottaa viestien push-ilmoitukset käyttöön ja poistaa ne käytöstä aikatauluasetuksen perusteella.Set Notification Schedule (asetaa ilmoitusaikataulu): voit asettaa ilmoitusaikataulun tästä.Motion Detection Area (liikkeen tunnistusalue): voit asettaa liikkeen tunnistusalueen tästä.Motion Detection Sensitivity (liikkeen tunnistuksen herkkyys): voit valita liikkeen tunnistuksen herkkyyden tästä.Select the mode (valitse tila): Voit valita kolme eri tilaa tästä. Jos valitset toisen kahdesta ensin mainitusta tilasta, äänimerkki toistuu, jos laite havaitsee ihmisten tai eläinten liikettä.
Alarm Notification (hälytysilmoitus)	
Time Zone (aikavyöhyke)	Voit valita tässä haluamasi aikavyöhykkeen.
Daylight Saving Time (kesäaika)	Valitse kesäaika tarvittaessa.
Date Format (päivämäärä muoto)	Voit valita tässä haluamasi päivämäärän muodon.
Wi-Fi	Näet Wi-Fi-verkon, johon laitteesi on yhdistetty. Napauttamalla voit yhdistää toiseen Wi-Fi-verkkoon.
Cloud Storage (pilvitalennustila)	Voit tilata pilvitalennustilapalvelun tästä.
Storage Status (tallennustilan tila)	Näet pilvipalvelun ja muistikortin tallennustilan tilan tästä.
Device Version (laiteversio)	Näet laiteversion tästä.
Image Encryption (kuvan salaus)	Jos tämä on käytössä, laitteen ottamat kuvat ovat käytettävissä vasta salasanan antamisen jälkeen.
Change Encryption Password (vaihda salauksen salasana)	Voit vaihtaa salauksen salasanan tästä. Oletussalasana on laitteen vahvistuskoodi.
Offline Notification (offline-ilmoitus)	Jos tämä on käytössä, ilmoitukset lähetetään sovellukseen, kun ovikello on offline-tilassa.
User Guide (käyttöopas)	Voit avata laitteen käyttöoppaan tästä.
About (tietoja)	Tästä voit merkitä laitteen asennuspaikan ja katsoa tuoteryhmän, laitteen mallin, sarjanumeron ja laitteen QR-koodin.
Delete Device (poista laite)	Poista laite EZVIZ-tililtäsi napauttamalla.

i Poista yksityisyyden varmistamiseksi SD-kortti tai muu tallennusväline (jos käytössä) ennen laitteen siirtämistä muille.

1. Amazon Alexan käyttäminen

Nämä ohjeet auttavat sinua ohjaamaan EZVIZ-laitteitasi Amazon Alexan avulla. Jos prosessin aikana ilmenee ongelmia, katso kohtaa **Vianmääritys**.

Ennen aloittamista varmista, että:

1. EZVIZ-laitteet on yhdistetty EZVIZ-sovellukseen.
2. Poista EZVIZ-sovelluksessa "Image Encryption" (Kuvien salaus) käytöstä Device Settings (Laitteasetukset) -sivulla.
3. Sinulla on Alexa-yhteensopiva laite (ts. Echo Spot, Echo-Show, All-new Echo-Show, Fire TV [kaikki sukupolvet], Fire TV Stick [vain toinen sukupolvi] tai Fire TV Edition Smart TV).
4. Amazon Alexa -sovellus on jo asennettu älylaitteeseesi ja olet luonut itsellesi tilin.

EZVIZ-laitteiden ohjaaminen Amazon Alexan avulla:

1. Avaa Alexa-sovellus ja valitse valikosta "Skills and Games" (Taidot ja pelit).
2. Etsi Taidot ja pelit -näytöstä "EZVIZ", jolloin löydät "EZVIZ"-taidot.
3. Valitse EZVIZ-laitteesi taito, napauta sitten **ENABLE TO USE (Ota käyttöön)**.
4. Anna EZVIZ-käyttäjänimi ja salasana ja napauta **Sign in (Kirjaudu)**.
5. Napauttamalla **Authorize (Valtuuta)** -painiketta annat Alexalle oikeuden päästä EZVIZ-tilillesi, jolloin Alexa voi ohjata EZVIZ-laitteitasi.
6. Näet tekstin "EZVIZ has been successfully linked" (EZVIZin yhdistäminen onnistui). Napauta sitten **DISCOVER DEVICES (Etsi laitteita)** antaaksesi Alexan etsiä kaikki EZVIZ-laitteesi.
7. Palaa takaisin Alexa-sovelluksen valikkoon ja valitse "Devices" (Laitteet). Tässä kohdassa näet kaikki EZVIZ-laitteesi.

Äänikomento

Etsi uusi älylaite Alexa-sovelluksen "Smart Home" -valikosta tai Alexan ääniohjaustoiminnon avulla.

Kun laite on löytynyt, voit ohjata sitä äänelläsi. Anna Alexalle yksinkertaisia komentoja.

- 1 Laitteesi nimi esimerkiksi komennossa: "show xxxx camera" (näytä xxxx kamera) voidaan muuttaa EZVIZ-sovelluksessa. Aina kun muutat laitteen nimen, sinun on löydettävä laite uudelleen nimen päivittämiseksi.

Vianmääritys

Mitä teen, jos Alexa ei löydä laitettani?

Tarkista, onko kyseessä Internetin yhteysongelma.

Käynnistä älylaite uudelleen ja kokeile sitten, löytääkö Alexa laitteen.

Miksi laitteen tilana Alexassa näkyy "Offline"?

Langaton yhteys on ehkä katkennut. Käynnistä älylaite uudelleen ja etsi se uudelleen Alexassa.

Reitittimen Internet-yhteys ei ehkä ole käytettävissä. Tarkista, onko reititin yhteydessä Internetiin, ja yritä uudelleen.

- 1 Lisätietoja maista, jotka tukevat Amazon Alexan käyttöä, on sen virallisella verkkosivustolla.

2. Käytä Google Assistantia

Google Assistantin avulla voit aktivoida EZVIZ-laitteesi ja katsoa live-lähetystä käyttämällä Google Assistant -äänikomentoja.

Seuraavat laitteet ja sovellukset ovat pakolliset:

1. Toimiva EZVIZ-sovellus.
2. Poista EZVIZ-sovelluksessa "Image Encryption" (Kuvien salaus) käytöstä ja ota "Audio" (Ääni) käyttöön Device Settings (Laitteasetukset) -sivulla.
3. TV, johon on yhdistetty toimiva Chromecast.
4. Google Assistant -sovellus asennettuna puhelimeesi.

Päiset alkuun noudattamalla alla olevia ohjeita:

1. Määritä EZVIZ-laite ja varmista, että se toimii kunnolla sovelluksessa.
2. Lataa Google Home -sovellus App Storesta tai Google Play™ kaupasta ja kirjaudu Google-tilillesi.
3. Napauta Myhome (Koti) -näytössä vasemmassa yläkulmassa olevaa "+"-merkkiä ja valitse valikkoluettelosta "Set up device" (Määritä laite), jolloin siirryt määritysnäyttöön.
4. Napauta **"Works with Google" (Toimii Googlen kanssa)** ja etsi "EZVIZ", jolloin löydät "EZVIZ"-taidot.
5. Anna EZVIZ-käyttäjänimi ja salasana ja napauta **Sign in (Kirjaudu)**.
6. Napauttamalla **Authorize (Valtuuta)** -painiketta annat Googlelle oikeuden päästä EZVIZ-tilillesi, jolloin Google voi ohjata EZVIZ-laitteitasi.
7. Napauta **"Return to app" (Palaa sovellukseen)**.
8. Noudata yllä olevia ohjeita suorittaaksesi valtuutuksen loppuun. Kun synkronointi on valmis, EZVIZ-palvelu luetaan palveluluettelossasi. Näet luettelon EZVIZ-tilin yhteensopivista laitteista napauttamalla EZVIZ-palvelukuvaketta.
9. Kokeile nyt joitakin kommentoja. Käytä kameran nimeä, jonka loit, kun määritit järjestelmän.

Käyttäjät voivat hallita laitteita yksittäin tai ryhmänä. Laitteiden lisääminen huoneeseen antaa käyttäjille mahdollisuuden hallita laiteryhmää samanaikaisesti yhdellä komennolla.

Lisätietoa saat linkistä:

<https://support.google.com/googlehome/answer/7029485?co=GENIE.Platform%3DAndroid&hl=en>

Vianmääritys

1 Olen asentanut ovikellon, mutta kotini soittokello ei toimi.

Tarkista seuraavat asiat.

1. Varmista, että käytössä on oikea jännitealue (16–24 V). Ovikellosi on suunniteltu toimimaan vähintään 16 voltin AC-virtalähteellä, mikä on yleinen käytäntö useimmissa normaaleissa ovikellojärjestelmissä. Pienemmän jännitteen käyttäminen ovikellossa (tai DC-virtalähteen käyttäminen AC-virtalähteen sijaan) voi aiheuttaa soittokellon toimintahäiriöitä.
2. Valitse oikea soittokellon tyyppi (sama kuin tuotteeseen merkitty) EZVIZ-sovelluksessa.
3. Varmista, että kodissasi käytettävä soittokellon malli on yhteensopiva ovikellon kanssa. Tarkista yhteensopivuusluettelo osoitteesta www.ezvizlife.com.
4. Varmista, ettei ovikellon sisäänrakennettu akku ole tyhjentynyt, kytkemällä siihen virta vähintään 30 minuuttia ennen ensimmäistä käyttökertaa.

2 Ovikelloni yhdistäminen Wi-Fi-verkkoon ei onnistunut.

1. Varmista, ettei palomuri tai muu verkon rajoitus estä ovikellon yhteyttä.
2. Älä yhdistä reitittimeen liian montaa laitetta.
3. Varmista, että staattinen IP-osoite ei ole käytössä, ja että reititin voi jakaa IP-osoitteen laitteellesi (DHCP on käytössä).

3 Ovikello on usein offline-tilassa.

1. Varmista, että ovikellon vastaanottama Wi-Fi-signaali on voimakas ja vakaa.
2. Varmista, että reititin ja Internet-yhteys toimivat.
3. Ovikello edellyttää vähintään 2 Mbps:n lähetyksenopeuden. Varmista, että verkon kaistanleveys on riittävä, ja ettei reitittimeen ole yhdistetty liian montaa laitetta.
4. Mikäli edellä mainitut vianmääritysmenetelmät eivät ratkaise ongelmaa, poista laite EZVIZ-tililtä, palauta oletusasetukset ja lisää se uudelleen.

 Katso lisätietoa laitteesta osoitteesta www.ezvizlife.com.