

Any and all information, including, among others, wordings, pictures, graphs are the properties of Hangzhou EZVIZ Software Co., Ltd. (hereinafter referred to as “EZVIZ”). This user manual (hereinafter referred to as “the Manual”) cannot be reproduced, changed, translated, or distributed, partially or wholly, by any means, without the prior written permission of EZVIZ. Unless otherwise stipulated, EZVIZ does not make any warranties, guarantees or representations, express or implied, regarding to the Manual.


About this Manual

The Manual includes instructions for using and managing the product. Pictures, charts, images and all other information hereinafter are for description and explanation only. The information contained in the Manual is subject to change, without notice, due to firmware updates or other reasons. Please find the latest version in the EZVIZ™ website (<http://www.ezvizlife.com>).

Revision Record

New release – January, 2021

Trademarks Acknowledgement

EZVIZ™, , and other EZVIZ's trademarks and logos are the properties of EZVIZ in various jurisdictions. Other trademarks and logos mentioned below are the properties of their respective owners.

Legal Disclaimer

TO THE MAXIMUM EXTENT PERMITTED BY APPLICABLE LAW, THE PRODUCT DESCRIBED, WITH ITS HARDWARE, SOFTWARE AND FIRMWARE, IS PROVIDED “AS IS”, WITH ALL FAULTS AND ERRORS, AND EZVIZ MAKES NO WARRANTIES, EXPRESS OR IMPLIED, INCLUDING WITHOUT LIMITATION, MERCHANTABILITY, SATISFACTORY QUALITY, FITNESS FOR A PARTICULAR PURPOSE, AND NON-INFRINGEMENT OF THIRD PARTY. IN NO EVENT WILL EZVIZ, ITS DIRECTORS, OFFICERS, EMPLOYEES, OR AGENTS BE LIABLE TO YOU FOR ANY SPECIAL, CONSEQUENTIAL, INCIDENTAL, OR INDIRECT DAMAGES, INCLUDING, AMONG OTHERS, DAMAGES FOR LOSS OF BUSINESS PROFITS, BUSINESS INTERRUPTION, OR LOSS OF DATA OR DOCUMENTATION, IN CONNECTION WITH THE USE OF THIS PRODUCT, EVEN IF EZVIZ HAS BEEN ADVISED OF THE POSSIBILITY OF SUCH DAMAGES.

TO THE MAXIMUM EXTENT PERMITTED BY APPLICABLE LAW, IN NO EVENT SHALL EZVIZ'S TOTAL LIABILITY FOR ALL DAMAGES EXCEED THE ORIGINAL PURCHASE PRICE OF THE PRODUCT.

EZVIZ DOES NOT UNDERTAKE ANY LIABILITY FOR PERSONAL INJURY OR PROPERTY DAMAGE AS THE RESULT OF PRODUCT INTERRUPTION OR SERVICE TERMINATION CAUSED BY: A) IMPROPER INSTALLATION OR USAGE OTHER THAN AS REQUESTED; B) THE PROTECTION OF NATIONAL OR PUBLIC INTERESTS; C) FORCE MAJEURE; D) YOURSELF OR THE THIRD PARTY, INCLUDING WITHOUT LIMITATION, USING ANY THIRD PARTY'S PRODUCTS, SOFTWARE, APPLICATIONS, AND AMONG OTHERS.

REGARDING TO THE PRODUCT WITH INTERNET ACCESS, THE USE OF PRODUCT SHALL BE WHOLLY AT YOUR OWN RISKS. EZVIZ SHALL NOT TAKE ANY RESPONSIBILITES FOR ABNORMAL OPERATION, PRIVACY LEAKAGE OR OTHER DAMAGES RESULTING FROM CYBER ATTACK, HACKER ATTACK, VIRUS INSPECTION, OR OTHER INTERNET SECURITY RISKS; HOWEVER, EZVIZ WILL PROVIDE TIMELY TECHNICAL SUPPORT IF REQUIRED. SURVEILLANCE LAWS AND DATA PROTECTION LAWS VARY BY JURISDICTION. PLEASE CHECK ALL RELEVANT LAWS IN YOUR JURISDICTION BEFORE USING THIS PRODUCT IN ORDER TO ENSURE THAT YOUR USE CONFORMS TO THE APPLICABLE LAW. EZVIZ SHALL NOT BE LIABLE IN THE EVENT THAT THIS PRODUCT IS USED WITH ILLEGITIMATE PURPOSES.

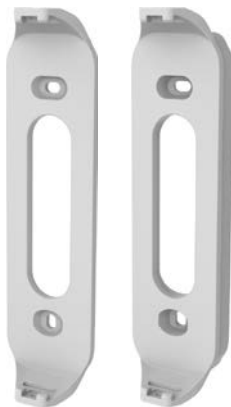
IN THE EVENT OF ANY CONFLICTS BETWEEN THE ABOVE AND THE APPLICABLE LAW, THE LATTER PREVAILS.

สิ่งที่บรรจุอยู่ในกล่อง.....	1
ข้อมูลพื้นฐาน	2
ดาวน์โหลดแอป EZVIZ.....	2
สรุปการวางระบบสายไฟ.....	3
1. กริ่งประตู EZVIZ แบบใช้กระดิ่ง	3
2. กริ่งประตู EZVIZ แบบไม่ใช้กระดิ่ง	3
การติดตั้งชุดจ่ายไฟ	3
การติดตั้งกริ่งประตู.....	5
การตั้งค่ากริ่งประตู.....	7
ติดตั้งการ์ด Micro SD (อุปกรณ์เสริม)	7
เริ่มการใช้งานการ์ด Micro SD.....	7
คู่มือของคุณ.....	8
1. มุมมองสด	8
2. การตั้งค้่า	9
EZVIZ Connect.....	10
1. Use Amazon Alexa	10
2. Use Google Assistant	11
การแก้ไขปัญหา.....	11

สิ่งที่บรรจุอยู่ในกล่อง



เครื่องระดู (x1)



แผ่นติดตั้ง (x2)

เลือกชิ้นที่มีรูมุมเผื่อเจาะรูที่ตีที่สุด



แผ่นโพรง (x1)

ช่วยให้แผ่นติดตั้งมั่นคงไม่ขยับเขยื้อนเมื่อติดตั้งบนพื้นผิวที่ไม่เรียบ



ชุดจ่ายไฟ (x1)



ดอกสว่านสำหรับเจาะ (x1)



ไขควง (x1)



สกรูสำหรับติดตั้ง (x3)

สลักยึด (x3)



สกรูนิรภัย (x1)

สกรูยึด (x2)



หัวต่อสาย (x4)



ชุดสายไฟ (x1)



สายพิวงส์ (x1)



สายไฟหลายรูปด้วย (x2)



ข้อมูลด้านระบบบังคับ (x2)



คู่มือการใช้งานฉบับย่อ (x1)

เครื่องมือที่คุณอาจต้องใช้

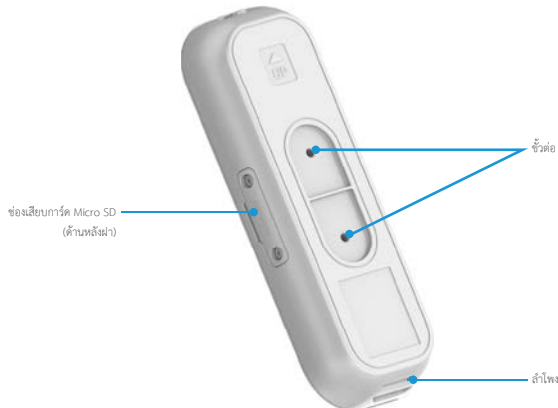


สว่าน (x1)

ข้อมูลพื้นฐาน




ชื่อ	คำอธิบาย
ไฟ LED แสดงสถานะ	<p>สีแดง</p> <ul style="list-style-type: none"> สีแดงกะพริบ: กระจกประตูลูกบิดเริ่มต้นการทำงาน สีแดงกะพริบช้า: ยกเลิกการเชื่อมต่อเครือข่ายแล้ว สีแดงกะพริบเร็ว: กระจกประตูลูกบิดผิดปกติ (เช่น ข้อผิดพลาดของการ์ด Micro SD) <p>สีน้ำเงิน</p> <ul style="list-style-type: none"> สีน้ำเงินคงที่: กระจกประตูลูกบิดปกติ สีน้ำเงินกะพริบเร็ว: กระจกประตูลูกบิดเชื่อมต่อ Wi-Fi
ปุ่มรีเซ็ต	กดค้างไว้ 5 วินาทีเพื่อรีเซ็ตและเข้าสู่โหมดการกำหนดค่า Wi-Fi




ชื่อ	คำอธิบาย
การ์ด Micro SD (จำหน่ายแยกต่างหาก)	เริ่มการใช้งานการ์ดในแอป EZVIZ ก่อนที่จะใช้งาน


ดาวน์โหลดแอป EZVIZ

- เชื่อมต่ออุปกรณ์มือถือของคุณกับ Wi-Fi (แนะนำ)
- ดาวน์โหลดและติดตั้งแอป EZVIZ โดยค้นหา "EZVIZ" ใน App Store หรือ Google Play™
- เปิดแอปและลงทะเบียนบัญชีผู้ใช้ EZVIZ



แอป EZVIZ





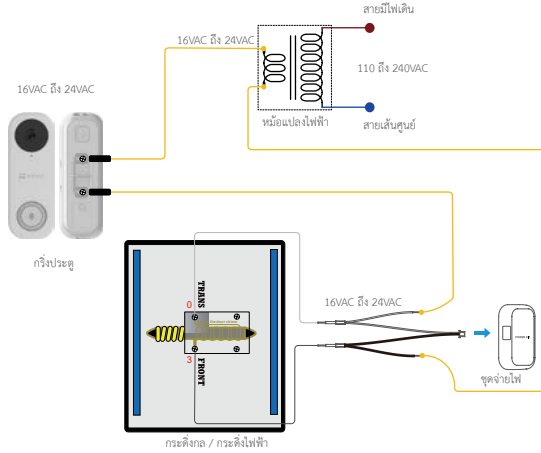
i

หากคุณเคยโหลดแอปแล้ว ตรวจสอบให้แน่ใจว่าเป็นเวอร์ชันล่าสุด หากต้องการดูว่ามีการอัปเดตหรือไม่ ให้ไปที่ App store แล้วค้นหา EZVIZ

สรุปการวางระบบสายไฟ

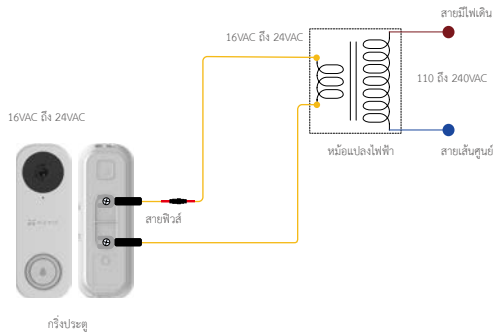
1. กริ่งประตู EZVIZ แบบใช้กริ่งดิ่ง

หากที่บ้านของคุณติดตั้งกริ่งดิ่งหรือกริ่งดิ่งไฟฟ้าเอาไว้ ให้ติดตั้งชุดจ่ายไฟและกริ่งประตู จากนั้นจึงเชื่อมต่อสายไฟดังที่ปรากฏให้เห็นในภาพด้านล่าง



2. กริ่งประตู EZVIZ แบบไม่ใช้กริ่งดิ่ง

หากไม่ได้ติดตั้งกริ่งดิ่ง ก็ไม่จำเป็นต้องติดตั้งชุดสายไฟ ให้ติดตั้งกริ่งประตูและเชื่อมต่อสายไฟดังที่ปรากฏให้เห็นในภาพด้านล่าง

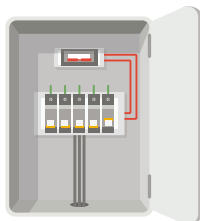


- เราขอแนะนำให้ติดตั้งหม้อแปลงตัวใหม่เพื่อได้แรงดันไฟฟ้าส่งออก 16 ถึง 24 โวลต์
- โปรดดูข้อมูลโดยละเอียดเกี่ยวกับการติดตั้งกริ่งดิ่งหรือหม้อแปลงไฟฟ้าของกริ่งดิ่งหรือหม้อแปลงไฟฟ้าในคู่มือการใช้งานฉบับย่อ

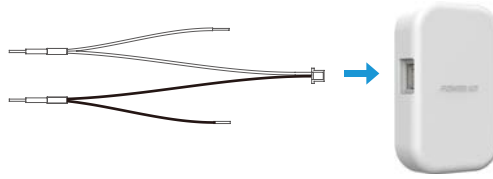
การติดตั้งชุดจ่ายไฟ

ชุดจ่ายไฟเป็นอุปกรณ์ที่รับประกันว่ากริ่งประตูจะมีกำลังไฟฟ้าที่จำเป็นต่อการใช้งาน ดังนั้นอย่าลืมติดตั้งชุดจ่ายไฟก่อนที่จะติดตั้งกริ่งประตู

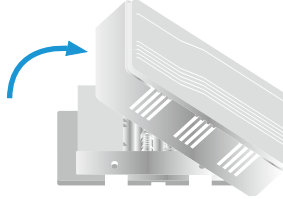
- ตัดไฟที่เบรกเกอร์ไฟฟ้าที่ควบคุมวงจรของกริ่งประตู



2 ใส่ปลายฝั่งหนึ่งของชุดสายไฟเข้าไปในชุดจ่ายไฟ



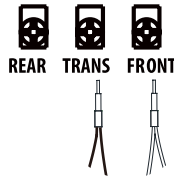
3 ถอดฝาครอบกระดิ่งลออก



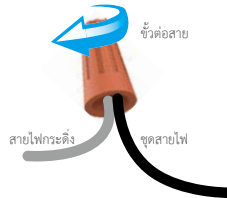
4 ถอดสายไฟกระดิ่งที่อยู่ข้างในอุปกรณ์ต่อสายไฟที่มีชื่อกำกับว่า TRANS (ทรานส์) และ FRONT (หน้า)



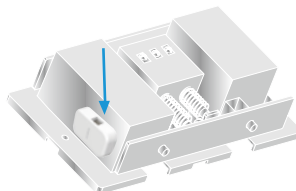
5 เชื่อมต่อชุดสายไฟเข้ากับอุปกรณ์ต่อสายไฟของกระดิ่งที่มีชื่อกำกับว่า TRANS (ทรานส์) และ FRONT (หน้า)



6 ใส่สายไฟกระดิ่งที่มีอยู่แล้วและปลายอีกฝั่งหนึ่งของชุดสายไฟเข้าไปในขั้วต่อสาย แล้วออกแรงบิดเบาๆ ทำซ้ำขั้นตอนนี้กับสายไฟกระดิ่งอีกเส้น



7 ติดตั้งชุดจ่ายไฟไว้ที่ด้านหลังของกระดิ่ง

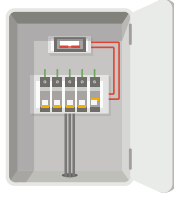


8 ใส่ฝาครอบกระดิ่งกลับคืนที่

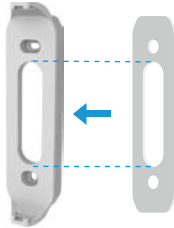
การติดตั้งกริ่งประตู

1 ความสูงในการติดตั้งที่แนะนำ: 1.2 เมตร (4 ฟุต) เหนือระดับพื้น

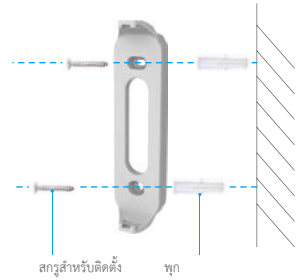
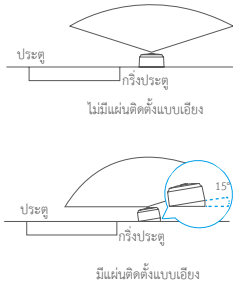
1 ตัดไฟที่เบรกเกอร์ไฟฟ้าที่ควบคุมวงจรของกริ่งประตู



2 (ตัวเลือกเสริม) ในกรณีที่ทำแผงไม่ราบเรียบ ให้ปะแผ่นโฟมรองติดไว้กับแผ่นติดตั้ง



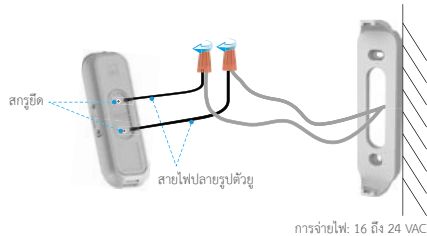
3 ใช้แผ่นติดตั้ง หรือใช้แผ่นติดตั้งแบบเอียงเพื่อใช้เป็นที่รองยึดการติดตั้งเพิ่มเติมหากคุณต้องการหันกริ่งไปด้านใดด้านหนึ่ง
ทำเครื่องหมายกำกับตำแหน่งของรูติดตั้งทั้งสองจุดเอาไว้บนกำแพงโดยใช้แผ่นติดตั้งเป็นเทมเพลต จากนั้นใส่สกรูยึดแล้วจึงดึงแผ่นติดตั้งเข้ากับกำแพง



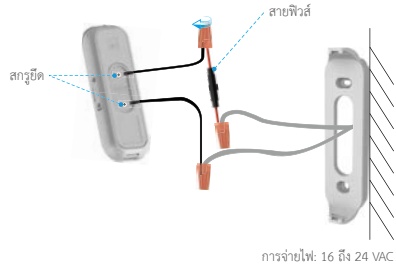
1 ความลึกของรูที่แนะนำ: 25 ถึง 30 มม. (1 นิ้วถึง 1.2 นิ้ว)

4 หากคุณติดตั้งกระดิ่งไว้แล้ว ให้ทำตามตัวเลือก A ไม่เช่นนั้นก็ให้ทำตามตัวเลือก B

ตัวเลือก A เชื่อมต่อกริ่งประตูกับสายไฟกริ่งประตูที่มีอยู่แล้ว



ตัวเลือก B เชื่อมต่อสายพิวส์กับสายไฟที่ระชงูที่มีอยู่แล้ว



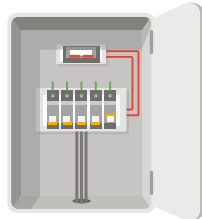
- 5 ติดตั้งกริ่งประตูลงบนแผ่นติดตั้ง



- 6 ใส่สกรูนิรภัยเข้าไปในส่วนของบนแผ่นติดตั้งเพื่อยึดกริ่งประตูให้มั่นคง



- 7 ต่อไฟที่เบรกเกอร์ไฟฟ้า



i กริ่งประตูจะได้รับกระแสไฟเมื่อไฟแสดงสถานะกระพริบเขียวๆ เป็นสีน้ำเงิน หากไฟแสดงสถานะไม่ได้รับกระแสไฟเป็นสีน้ำเงิน ให้ตัดการจ่ายไฟแล้วตรวจสอบการเดินสายไฟ หากไฟแสดงสถานะกระพริบเป็นสีน้ำเงิน ให้ดำเนินการติดตั้งคำกริ่งประตูต่อไป

การตั้งค่าเครื่องประตู



1. เพิ่มเครื่องประตูไปยังแอป EZVIZ

1. ถอดแผ่นครอบกั้วประตูออก
2. เข้าสู่ระบบบัญชี EZVIZ ของคุณ
3. บนหน้าจอหลัก เลือก “+” ที่มีหมายเลขเพื่อไปที่อินเตอร์เฟซ Scan QR Code (สแกนรหัสคิวอาร์)
4. สแกนรหัสคิวอาร์บนอุปกรณ์หรือหน้าปกของคู่มือการใช้งานฉบับย้อนเมื่อไฟแสดงสถานะกะพริบเร็วๆ เป็นสีน้ำเงิน
5. ทำตามตัวช่วยเพื่อเพิ่มเครื่องประตูไปยังแอป EZVIZ
6. ใส่แผ่นครอบกลับเข้าที่

2. เลือกประเภทกระดิ่งที่ตรงกัน

1. ในแอป EZVIZ ให้แตะที่ Chime Type (ประเภทกระดิ่ง) ในอินเตอร์เฟซของ Device Settings (การตั้งค่าอุปกรณ์) เพื่อไปยังอินเตอร์เฟซ Chime Type (ประเภทกระดิ่ง)
2. เลือกประเภทกระดิ่งที่คุณติดตั้งเอาไว้ที่บ้าน

ติดตั้งการ์ด Micro SD (อุปกรณ์เสริม)



1. ถอดฝาครอบที่อยู่บริเวณด้านข้างของเครื่องประตูออกโดยใช้ไขควง
2. ใส่การ์ด micro SD (จำหน่ายแยกต่างหาก) เข้าไปในช่องจนกว่าจะได้ยินเสียงดังคลิก
3. ใส่ฝาครอบกลับเข้าที่ แล้วจึงใช้ไขควงขันสกรูให้แน่น

i หลังจากติดตั้งการ์ด Micro SD คุณต้องเริ่มการใช้งานการตั้งค่าในแอป EZVIZ เพื่อบันทึกภาพ

เริ่มการใช้งานการ์ด Micro SD

Wi-Fi Configure	TEST-WIFI >
Storage Status	>
Device Version	Vx.x.x build xxxxxx No new version.

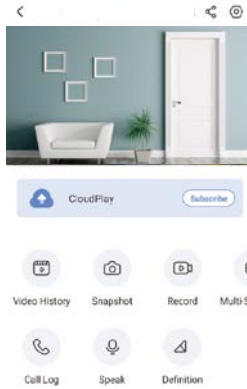
1. ในแอป EZVIZ ให้แตะที่ Storage Status (สถานะอุปกรณ์จัดเก็บข้อมูล) ที่อยู่ในอินเตอร์เฟซ Device Settings (การตั้งค่าอุปกรณ์) เพื่อตรวจสอบสถานะของการ์ด micro SD
2. หากสถานะของการ์ดแสดงค่าเป็น Uninitialized (ยังไม่เริ่มการใช้งาน) ให้แตะเพื่อเริ่มการใช้งาน
3. สถานะจะเปลี่ยนเป็น Normal (ปกติ) และการตั้งค่าหน่วยความจำจะสามารถจัดเก็บวิดีโอได้

ดูอุปกรณ์ของคุณ

อินเทอร์เฟซของแอปอาจแตกต่างกันไปตามการอัปเดตเวอร์ชัน และจะยึดตามอินเทอร์เฟซของแอปที่คุณติดตั้งบนโทรศัพท์

1. มุมมองสด

เมื่อคุณเปิดใช้งานแอป EZVIZ หน้าอุปกรณ์จะแสดงขึ้นด้านล่าง
คุณสามารถดูและฟังข้อมูลสด ถ่ายภาพสแนปช็อต บันทึกวิดีโอ และเลือกความละเอียดของวิดีโอได้ตามต้องการ



ปิดซ้ายและขวาบนหน้าจอเพื่อดูไอคอนเพิ่มเติม

ไอคอน	คำอธิบาย
	แชร์ อุปกรณ์ของคุณกับใครก็ได้ตามที่คุณต้องการ
	การตั้งค่า ดูและเปลี่ยนแปลงการตั้งค่าอุปกรณ์
	Video History (ประวัติวิดีโอ) ดูการบันทึก
	Snapshot (สแนปช็อต) ถ่ายภาพสแนปช็อต
	Record (บันทึก) เริ่ม/หยุดการบันทึกด้วยตนเอง
	Multi-screen Live (มุมมองสดหลายหน้าจอ) แตะเพื่อเลือกเค้าโครงของหน้าต่างมุมมองสด
	Call Log (บันทึกการโทร) ดูบันทึกการโทร
	Speak (พูด) เริ่มใช้การคุยและฟัง
	Definition (ความละเอียด) เลือกความละเอียดของวิดีโอในระดับ Ultra HD, Hi-Def หรือมาตรฐาน

โปรดดูอินเทอร์เฟซจริงสำหรับข้อมูลเพิ่มเติม

2. การตั้งค่า

ในหน้าการตั้งค่า คุณสามารถกำหนดพารามิเตอร์ของอุปกรณ์ได้

พารามิเตอร์	คำอธิบาย
Answer Doorbell Call (รับการโทรผ่านกริ่งประตู)	หากปิดใช้งาน ระบบจะไม่รับการโทรผ่านกริ่งประตู
Audio (เสียง)	ฟังก์ชันการทำงานเกี่ยวกับเสียง เมื่อปิดใช้งาน ทั้งมุมมองสดและวิดีโอที่บันทึกไว้จะไม่ไม่มีเสียง
Status Light (ไฟแสดงสถานะ)	คุณสามารถดูสถานะของอุปกรณ์ได้จากสีไฟต่างๆ ที่ส่องอยู่ เมื่อปิดใช้งาน ระบบจะปิดไฟ
IR Light (หลอดไฟอินฟราเรด)	หลอดไฟอินฟราเรดช่วยให้กล้องแสดงภาพขาวดำในสภาพที่มีแสงน้อยได้ หากปิดใช้งานจะมีผลกระทบต่อคุณภาพของภาพที่บันทึกได้ในสภาพแสงมืด
Alarm Notification (การแจ้งเตือนฉุกเฉิน)	<ul style="list-style-type: none">Alarm Notification (การแจ้งเตือนฉุกเฉิน): คุณสามารถเลือกโหมดการตรวจจับที่แตกต่างกันไป แล้วอุปกรณ์จะส่งสัญญาณเตือนตามที่เลือกเอาไว้ เมื่อเปิดใช้งานและไม่ได้ออกโหมด Notification Schedule (ตารางเวลาการแจ้งเตือน) คุณจะได้รับการแจ้งเตือนทุกวินาทีตลอด 24 ชั่วโมงNotification Schedule (ตารางเวลาการแจ้งเตือน): เมื่อเปิดใช้งาน อุปกรณ์จะเปิด/ปิดการแจ้งเตือนผ่านข้อความแบบพุชตามตารางเวลาที่ผู้ตั้งค่าเอาไว้Set Notification Schedule (กำหนดตารางเวลาการแจ้งเตือน): คุณสามารถกำหนดตารางเวลาการแจ้งเตือนได้ดังนี้Motion Detection Area (พื้นที่ตรวจจับการเคลื่อนไหว): คุณสามารถเลือกพื้นที่ตรวจจับได้ดังนี้Motion Detection Sensitivity (ความไวของการตรวจจับการเคลื่อนไหว): คุณสามารถเลือกความไวของการตรวจจับได้ดังนี้Select the mode (เลือกโหมด): คุณสามารถเลือกโหมดต่างๆ ทั้ง 3 โหมดได้ดังนี้ หากคุณเลือกสองโหมดแรก อุปกรณ์จะส่งเสียงเตือนเมื่อตรวจจับการเคลื่อนไหวของคนหรือสัตว์ได้
Time Zone (เขตเวลา)	คุณสามารถเลือกเขตเวลาได้ตามที่ต้องการที่นี่
Daylight Saving Time (เวลาออมแสง)	เลือกเวลาออมแสงได้ตามต้องการ
Date Format (รูปแบบวันที่)	คุณสามารถเลือกรูปแบบวันที่ได้ตามที่ต้องการที่นี่
Wi-Fi	คุณสามารถดู Wi-Fi ที่อุปกรณ์เชื่อมต่อ รวมทั้งสามารถแตะเพื่อเชื่อมต่อกับ Wi-Fi อื่นได้
Cloud Storage (พื้นที่จัดเก็บบนระบบคลาวด์)	คุณสามารถสมัครใช้งานพื้นที่จัดเก็บบนระบบคลาวด์ได้ดังนี้
Storage Status (สถานะอุปกรณ์จัดเก็บข้อมูล)	คุณสามารถดูสถานะอุปกรณ์จัดเก็บข้อมูลของคลาวด์และการคิดค่าบริการได้ดังนี้
Device Version (เวอร์ชันของอุปกรณ์)	คุณสามารถดูเวอร์ชันของอุปกรณ์ได้ดังนี้
Image Encryption (การเข้ารหัสภาพ)	หากเปิดใช้งาน จะสามารถดูภาพที่อุปกรณ์บันทึกไว้ได้ก็ต่อเมื่อคุณป้อนรหัสผ่านเท่านั้น
Change Encryption Password (เปลี่ยนรหัสผ่านในการเข้ารหัส)	คุณสามารถเปลี่ยนรหัสผ่านในการเข้ารหัสได้ดังนี้ รหัสผ่านเริ่มต้นคือรหัสการตรวจสอบความถูกต้องของอุปกรณ์
Offline Notification (การแจ้งเตือนออฟไลน์)	หากเปิดใช้งาน อุปกรณ์จะส่งการแจ้งเตือนไปยังแอปเมื่อกริ่งประตูเข้าสู่สถานะออฟไลน์
User Guide (คู่มือผู้ใช้)	คุณสามารถอ่านคู่มือผู้ใช้ของอุปกรณ์ได้ดังนี้
About (เกี่ยวกับ)	คุณสามารถทำเครื่องหมายว่าจะติดตั้งอุปกรณ์ที่ไหนและดูหมวดหมู่ผลิตภัณฑ์ รุ่นอุปกรณ์ หมายเลขซีเรียล และรหัสคิวอาร์ของอุปกรณ์ที่นี่
Delete Device (ลบอุปกรณ์)	และเพื่อลบอุปกรณ์ออกจบบัญชี EZVIZ

1 เพื่อเป็นการคุ้มครองความเป็นส่วนตัว โปรดถอดการ์ด SD หรือสื่อการจัดเก็บข้อมูลอื่นๆ (หากมี) เมื่อโอนเปลี่ยนมีอุปกรณ์ไปให้ผู้อื่น

1. ใช้ Amazon Alexa

คำแนะนำเหล่านี้จะช่วยให้คุณควบคุมอุปกรณ์ EZVIZ โดยใช้ Amazon Alexa หากคุณพบปัญหาขณะดำเนินการ โปรดอ้างอิง **การแก้ไขปัญหา**

ก่อนเริ่มใช้งาน ตรวจสอบให้แน่ใจว่า:

1. อุปกรณ์ EZVIZ เชื่อมต่อกับแอป EZVIZ แล้ว
2. ในแอป EZVIZ ปิด "Image Encryption (การเข้ารหัสภาพ)" ในหน้า Device Settings (การตั้งค่าอุปกรณ์)
3. คุณมีอุปกรณ์ที่เปิดใช้งาน Alexa ไว้ (นั่นคือ Echo Spot, Echo-Show, All-new Echo-Show, Fire TV (ทุกรุ่น), Fire TV stick (เฉพาะรุ่นที่สอง), สมาร์ททีวี Fire TV Edition)
4. คุณติดตั้งแอป Amazon Alexa บนอุปกรณ์อัจฉริยะของคุณและสร้างบัญชีแล้ว

ในการควบคุมอุปกรณ์ EZVIZ ด้วย Amazon Alexa:

1. เปิดแอป Alexa แล้วเลือก "Skills and Games (ทักษะและเกม)" จากเมนู
2. ที่หน้าจอกทักษะและเกม ค้นหา "EZVIZ" แล้วคุณจะทำทักษะ "EZVIZ"
3. เลือกทักษะของอุปกรณ์ EZVIZ จากนั้นแตะ **ENABLE TO USE (เปิดใช้งานเพื่อใช้)**
4. ป้อนชื่อผู้ใช้และรหัสผ่านของ EZVIZ แล้วแตะ **Sign in (ลงชื่อเข้าใช้)**
5. แตะปุ่ม **Authorize (อนุญาต)** เพื่ออนุญาตให้ Alexa เข้าถึงบัญชี EZVIZ ของคุณ เพื่อให้ Alexa สามารถควบคุมอุปกรณ์ EZVIZ ของคุณได้
6. คุณจะเห็นข้อความ "EZVIZ has been successfully linked (เชื่อมโยง EZVIZ สำเร็จแล้ว)" จากนั้นแตะ **DISCOVER DEVICES (ค้นหาอุปกรณ์)** เพื่ออนุญาตให้ Alexa ค้นหาอุปกรณ์ EZVIZ ทั้งหมดของคุณ
7. กลับไปที่เมนูของแอป Alexa แล้วเลือก "Devices (อุปกรณ์)" และคุณจะเห็นอุปกรณ์ EZVIZ ทั้งหมดของคุณภายใต้หัวข้ออุปกรณ์

คำสังเสียง

ค้นหาอุปกรณ์อัจฉริยะใหม่ผ่านเมนู "Smart Home (บ้านอัจฉริยะ)" ในแอป Alexa หรือฟังก์ชันการควบคุม Alexa ด้วยเสียง

เมื่อพบอุปกรณ์แล้ว คุณสามารถควบคุมอุปกรณ์ด้วยเสียงของคุณได้ ชุดคำสั่งง่ายๆ ให้ Alexa

 ชื่ออุปกรณ์ของคุณ ตัวอย่างเช่น "show xxx camera (แสดงกล้อง xxx)" สามารถแก้ไขได้ในแอป EZVIZ ทุกครั้งที่คุณเปลี่ยนชื่ออุปกรณ์ คุณจะต้องค้นหาอุปกรณ์อีกครั้งเพื่ออัปเดตชื่อ

การแก้ไขปัญหา

ควรทำอย่างไรถ้า Alexa ไม่พบอุปกรณ์ของฉัน

ตรวจสอบว่าการเชื่อมต่ออินเทอร์เน็ตมีปัญหาหรือไม่

ลองรีบูตอุปกรณ์อัจฉริยะและค้นหาอุปกรณ์อีกครั้งบน Alexa

ทำไม Alexa จึงแสดงสถานะของอุปกรณ์เป็น "Offline (ออฟไลน์)"

การเชื่อมต่อไร้สายของคุณอาจถูกตัด รีบูตอุปกรณ์อัจฉริยะและค้นหาอีกครั้งบน Alexa

การเข้าถึงอินเทอร์เน็ตบนเราเตอร์อาจไม่พร้อมใช้งาน ตรวจสอบว่าเราเตอร์ของคุณเชื่อมต่อกับอินเทอร์เน็ตอยู่หรือไม่แล้วลองอีกครั้ง

 สำหรับรายละเอียดเกี่ยวกับประเทศที่รองรับการใช้งาน Amazon Alexa โปรดดูเว็บไซต์ทางการ

2. ใช้ Google Assistant

เมื่อใช้กับ Google Assistant คุณสามารถเปิดการใช้งานอุปกรณ์ EZVIZ และดูสถิติโดยการพูดคำสั่งเสียงทาง Google Assistant

จำเป็นต้องมีอุปกรณ์และแอปต่อไปนี้:

1. แอป EZVIZ
2. ในแอป EZVIZ ปิด "Image Encryption (การเข้ารหัสภาพ)" และเปิด "Audio (เสียง)" ในหน้า Device Settings (การตั้งค่าอุปกรณ์)
3. วิธีที่เชื่อมต่อฟังก์ชัน Chromecast
4. แอป Google Assistant บนโทรศัพท์ของคุณ

เริ่มต้นใช้งานโดยทำตามขั้นตอนด้านล่าง

1. ตั้งค่าอุปกรณ์ EZVIZ และตรวจสอบให้แน่ใจว่ามีการทำงานอย่างเหมาะสมบนแอป
2. ดาวน์โหลดแอป Google home จาก App Store หรือ Google Play Store™ แล้วเข้าสู่ระบบบัญชี Google ของคุณ
3. ที่หน้าจอ Myhome และ "+" ที่มุมซ้ายบน แล้วเลือก "Set up device (ตั้งค่าอุปกรณ์)" จากรายการเมนู เพื่อไปยังอินเทอร์เฟซการตั้งค่า
4. แตะ "Works with Google (ใช้งานร่วมกับ Google)" และค้นหา "EZVIZ" แล้วคุณจะถูกพาไปที่ "EZVIZ"
5. ป้อนชื่อผู้ใช้และรหัสผ่านของ EZVIZ แล้วแตะ Sign in (ลงชื่อเข้าใช้)
6. แตะปุ่ม Authorize (อนุญาต) เพื่ออนุญาตให้ Google เข้าถึงบัญชี EZVIZ ของคุณ เพื่อให้ Google สามารถควบคุมอุปกรณ์ EZVIZ ของคุณได้
7. แตะ "Return to app (กลับไปยังแอป)"
8. ทำตามขั้นตอนข้างต้นเพื่อทำการอนุญาตให้เสร็จสมบูรณ์: เมื่อการซิงโครไนซ์เสร็จสมบูรณ์ บริการ EZVIZ จะแสดงอยู่ในรายการบริการของคุณ หากต้องการดูรายการอุปกรณ์ที่เข้ากันได้ของบัญชี EZVIZ ให้แตะไอคอนบริการ EZVIZ
9. ให้ลองส่งคำสั่ง ใช้ฟังก์ชันที่คุ้นเคยหรือไม่เมื่อตั้งค่าระบบ

ผู้ใช้สามารถจัดการอุปกรณ์เป็นรายการเดี่ยวหรือเป็นกลุ่มก็ได้ การเพิ่มอุปกรณ์ไปยังห้องช่วยให้ผู้ใช้สามารถควบคุมกลุ่มอุปกรณ์พร้อมกันโดยใช้คำสั่งเดียวได้ ดูข้อมูลเพิ่มเติมในลิงก์

<https://support.google.com/googlehome/answer/7029485?co=GENE.Platform%3DAndroid&hl=en>

การแก้ไขปัญหา

1. ฉันติดตั้งรีเซ็ตเรียบร้อยแล้ว แต่กระดิ่งในบ้านของฉันไม่ทำงานตามปกติ

โปรดยืนยันความถูกต้องตามรายละเอียดต่อไปนี้

1. ตรวจสอบให้แน่ใจว่าใช้ช่วงแรงดันไฟฟ้าบ้านที่ถูกต้อง (16V ถึง 24V) แล้ว รีเซ็ตประตูของคุณใช้ผ่านการออกแบบมาให้งานทำได้กับกระแสไฟ AC 16 โวลต์ ซึ่งเป็นกระแสไฟที่ระบบรีเซ็ตประตูตามมาตรฐานส่วนใหญ่ใช้ รีเซ็ตประตูที่ใช้แรงดันไฟฟ้าต่ำกว่า (หรือใช้กระแสไฟ DC แทนที่จะเป็น AC) อาจส่งผลให้กระดิ่งไม่สามารถทำงานได้
2. เลือกประเภทกระดิ่งที่ถูกต้อง (ตรงกับเวลาผลิตภัณฑ์) แล้วในแอป EZVIZ
3. ตรวจสอบให้แน่ใจว่ากระดิ่งรุ่นที่คุณใช้ที่บ้านสามารถเข้ากับกระดิ่งประตูได้ โปรดตรวจสอบรายการอุปกรณ์ที่เข้ากันได้บน www.ezvizlife.com
4. โปรดจำใจให้กระดิ่งประตูเป็นเวลาอย่างน้อย 30 นาทีก่อนใช้งานครั้งแรก เนื่องจากอาจมีความเป็นไปได้ว่าแบตเตอรี่ในตัวกระดิ่งประตูอาจหมด

2. ฉันไม่สามารถเชื่อมต่อกระดิ่งประตูเข้ากับ Wi-Fi ได้

1. ตรวจสอบให้แน่ใจว่าไฟร็อดล์หรือข้อจำกัดใดๆ ที่ตั้งไว้ในเครือข่ายของคุณไม่ได้ปิดกั้นกระดิ่งประตู
2. อย่าเชื่อมต่ออุปกรณ์เข้ากับเราเตอร์มากเกินไป
3. ตรวจสอบให้แน่ใจว่าปิดใช้งานการตั้งค่า IP แบบคงที่เอาไว้ และเราเตอร์สามารถแจกจ่ายที่อยู่ IP ให้กับอุปกรณ์ได้ (เปิด DHCP เอาไว้)

3. กระดิ่งประตูของฉันมักจะเข้าสู่สถานะออฟไลน์

1. ตรวจสอบให้แน่ใจว่ากระดิ่งประตูได้รับสัญญาณ Wi-Fi ที่เสถียรและแรง
2. ตรวจสอบให้แน่ใจว่าเราเตอร์และอินเทอร์เน็ททำงานได้ตามปกติ
3. รีเซ็ตประตูจำเป็นต้องใช้ความเร็วอัปโหลดอย่างน้อย 2 Mbps ดังนั้นโปรดตรวจสอบให้แน่ใจว่าแบนด์วิดท์ของเครือข่ายมีเพียงพอ และอย่าเชื่อมต่ออุปกรณ์เข้ากับเราเตอร์มากเกินไป
4. หากใช้เทคโนโลยีการแก้ไขข้อบกพร่องทั้งหมดข้างต้นแล้วยังไม่ได้ผล โปรดลบอุปกรณ์ออกจากบัญชี EZVIZ จากนั้นรีเซ็ตและเพิ่มเข้าไปอีกครั้ง



สำหรับข้อมูลเพิ่มเติมเกี่ยวกับอุปกรณ์ โปรดดูที่ www.ezvizlife.com