

Any and all information, including, among others, wordings, pictures, graphs are the properties of Hangzhou EZVIZ Software Co., Ltd. (hereinafter referred to as “EZVIZ”). This user manual (hereinafter referred to as “the Manual”) cannot be reproduced, changed, translated, or distributed, partially or wholly, by any means, without the prior written permission of EZVIZ. Unless otherwise stipulated, EZVIZ does not make any warranties, guarantees or representations, express or implied, regarding to the Manual.


### **About this Manual**

The Manual includes instructions for using and managing the product. Pictures, charts, images and all other information hereinafter are for description and explanation only. The information contained in the Manual is subject to change, without notice, due to firmware updates or other reasons. Please find the latest version in the EZVIZ™ website (<http://www.ezvizlife.com>).

### **Revision Record**

New release – January, 2021

### **Trademarks Acknowledgement**

EZVIZ™, ™, and other EZVIZ's trademarks and logos are the properties of EZVIZ in various jurisdictions. Other trademarks and logos mentioned below are the properties of their respective owners.

### **Legal Disclaimer**

TO THE MAXIMUM EXTENT PERMITTED BY APPLICABLE LAW, THE PRODUCT DESCRIBED, WITH ITS HARDWARE, SOFTWARE AND FIRMWARE, IS PROVIDED “AS IS”, WITH ALL FAULTS AND ERRORS, AND EZVIZ MAKES NO WARRANTIES, EXPRESS OR IMPLIED, INCLUDING WITHOUT LIMITATION, MERCHANTABILITY, SATISFACTORY QUALITY, FITNESS FOR A PARTICULAR PURPOSE, AND NON-INFRINGEMENT OF THIRD PARTY. IN NO EVENT WILL EZVIZ, ITS DIRECTORS, OFFICERS, EMPLOYEES, OR AGENTS BE LIABLE TO YOU FOR ANY SPECIAL, CONSEQUENTIAL, INCIDENTAL, OR INDIRECT DAMAGES, INCLUDING, AMONG OTHERS, DAMAGES FOR LOSS OF BUSINESS PROFITS, BUSINESS INTERRUPTION, OR LOSS OF DATA OR DOCUMENTATION, IN CONNECTION WITH THE USE OF THIS PRODUCT, EVEN IF EZVIZ HAS BEEN ADVISED OF THE POSSIBILITY OF SUCH DAMAGES.

TO THE MAXIMUM EXTENT PERMITTED BY APPLICABLE LAW, IN NO EVENT SHALL EZVIZ'S TOTAL LIABILITY FOR ALL DAMAGES EXCEED THE ORIGINAL PURCHASE PRICE OF THE PRODUCT.

EZVIZ DOES NOT UNDERTAKE ANY LIABILITY FOR PERSONAL INJURY OR PROPERTY DAMAGE AS THE RESULT OF PRODUCT INTERRUPTION OR SERVICE TERMINATION CAUSED BY: A) IMPROPER INSTALLATION OR USAGE OTHER THAN AS REQUESTED; B) THE PROTECTION OF NATIONAL OR PUBLIC INTERESTS; C) FORCE MAJEURE; D) YOURSELF OR THE THIRD PARTY, INCLUDING WITHOUT LIMITATION, USING ANY THIRD PARTY'S PRODUCTS, SOFTWARE, APPLICATIONS, AND AMONG OTHERS.

REGARDING TO THE PRODUCT WITH INTERNET ACCESS, THE USE OF PRODUCT SHALL BE WHOLLY AT YOUR OWN RISKS. EZVIZ SHALL NOT TAKE ANY RESPONSIBILITIES FOR ABNORMAL OPERATION, PRIVACY LEAKAGE OR OTHER DAMAGES RESULTING FROM CYBER ATTACK, HACKER ATTACK, VIRUS INSPECTION, OR OTHER INTERNET SECURITY RISKS; HOWEVER, EZVIZ WILL PROVIDE TIMELY TECHNICAL SUPPORT IF REQUIRED. SURVEILLANCE LAWS AND DATA PROTECTION LAWS VARY BY JURISDICTION. PLEASE CHECK ALL RELEVANT LAWS IN YOUR JURISDICTION BEFORE USING THIS PRODUCT IN ORDER TO ENSURE THAT YOUR USE CONFORMS TO THE APPLICABLE LAW. EZVIZ SHALL NOT BE LIABLE IN THE EVENT THAT THIS PRODUCT IS USED WITH ILLEGITIMATE PURPOSES.

IN THE EVENT OF ANY CONFLICTS BETWEEN THE ABOVE AND THE APPLICABLE LAW, THE LATTER PREVAILS.

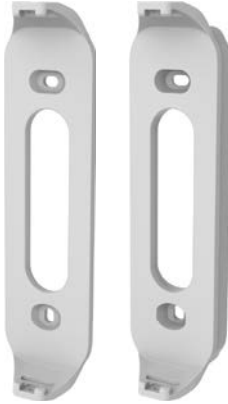
# İçindekiler

<b>Kutu İçeriği</b> .....	<b>1</b>
<b>Temel Bilgiler</b> .....	<b>2</b>
<b>EZVIZ Uygulamasını indirme</b> .....	<b>2</b>
<b>Kablo Bağlantısına Genel Bakış</b> .....	<b>3</b>
1. Zil sesi ünitesine sahip EZVIZ kapı zili.....	3
2. Zil sesi ünitesi bulunmayan EZVIZ kapı zili.....	3
<b>Güç Kiti Kurulumu</b> .....	<b>3</b>
<b>Kapı Zili Kurulumu</b> .....	<b>5</b>
<b>Kapı Zili Ayarı</b> .....	<b>7</b>
<b>Micro SD Kartı takın (İsteğe Bağlı)</b> .....	<b>7</b>
<b>Micro SD Kartını Başlatma</b> .....	<b>7</b>
<b>Cihazınızın Görüntülenmesi</b> .....	<b>8</b>
1. Canlı Görüntüleme.....	8
2. Ayarlar.....	9
<b>EZVIZ Connect</b> .....	<b>10</b>
1. Use Amazon Alexa.....	10
2. Use Google Assistant.....	11
<b>Sorun Giderme</b> .....	<b>11</b>

## Kutu İeriđi



Kapı Zili (x1)



Montaj Plakası (x2)

En iyi güvenlik kamerası açısı için birini seçin.



Plaka K p đ  (x1)

P r z l  y zeyeye monte ederken montaj plakasını sabitleyin.



G  Kiti (x1)



Matkap Ucu (x1)



Tornavida (x1)



Montaj Vidası (x3)



D bel (x3)



G venlik Vidası (x1)



Sabitleme Vidası (x2)



Kablo Konnekt r  (x4)



Kablo Demeti (x1)



Sigorta Kablosu (x1)



U Őekli Kablo (x2)



Mevzuat Bilgisi (x2)



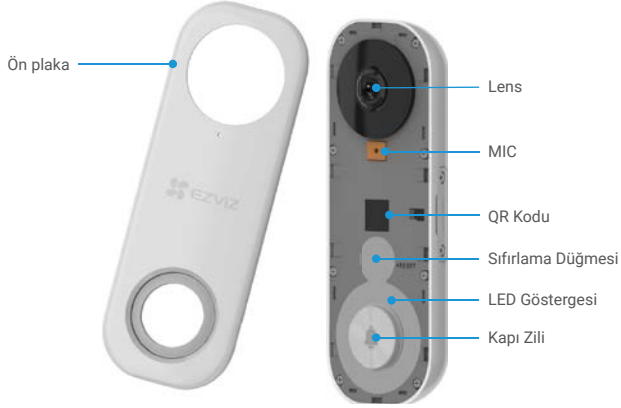
Hızlı BaŐlangı Kılavuzu (x1)

## İhtiya Duyabileceđiniz Aralar

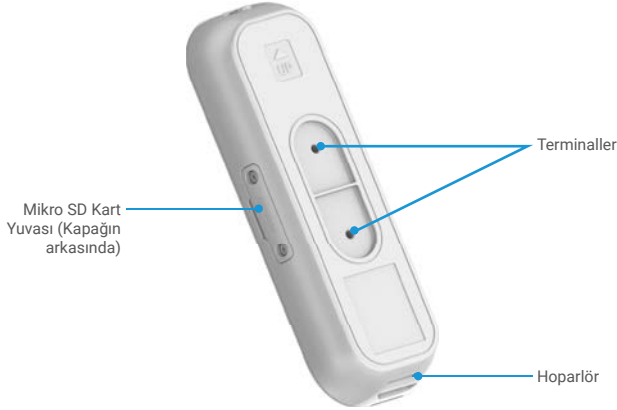


Matkap (x1)

# Temel Bilgiler




İsim	Açıklama
LED Göstergesi	<b>Kırmızı</b> • Sürekli Kırmızı: Kapı zili başlatılıyor. • Yavaş Yanıp Sönen Kırmızı: Ağ bağlantısı kesildi. • Hızlı Yanıp Sönen Kırmızı: Kapı zili özel durumu (ör. Micro SD kart hatası). <b>Mavi</b> • Sürekli Mavi: Kapı zili doğru çalışıyor. • Hızlı Yanıp Sönen Mavi: Kapı zili Wi-Fi bağlantısına hazır.
Sıfırlama Düğmesi	Sıfırlamak ve Wi-Fi yapılandırma moduna girmek için 5 saniye basılı tutun.




İsim	Açıklama
Micro SD Kart (ayrıca satılır)	Kullanmadan önce kartı EZVIZ uygulamasında ilk kullanıma hazırlayın.

## EZVIZ Uygulamasını indirme


1. Cep telefonunuzu Wi-Fi'ye bağlayın (önerilen).
2. App Store veya Google Play™ üzerinde "EZVIZ" araması yaparak EZVIZ uygulamasını indirin ve yükleyin.
3. Uygulamayı başlatın ve bir EZVIZ kullanıcı hesabı oluşturun.



EZVIZ  
Uygulaması



Download on the  
App Store



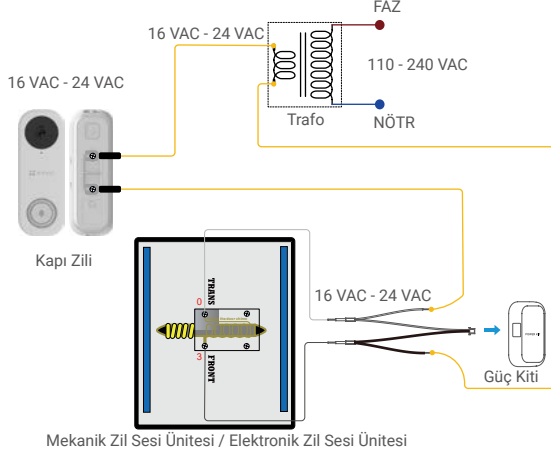
GET IT ON  
Google Play

**i** Uygulamayı daha önce kullanmışsanız lütfen son sürüm olduğundan emin olun. Güncelleme olup olmadığını öğrenmek için, app store'a gidin ve EZVIZ araması yapın.

# Kablo Bağlantısına Genel Bakış

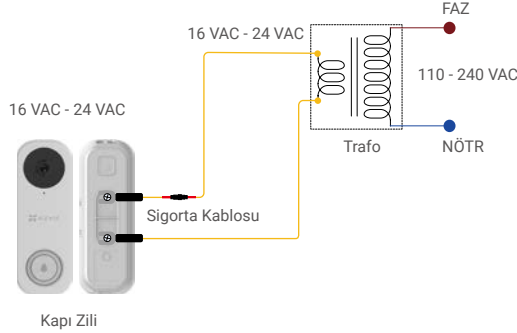
## 1. Zil sesi ünitesine sahip EZVIZ kapı zili

**i** Evinizde takılı mekanik zil sesi ünitesi veya elektronik zil sesi ünitesi varsa güç kitini ve kapı zilini takın ve aşağıdaki şekilde gösterildiği gibi kabloları bağlayın.



## 2. Zil sesi ünitesi bulunmayan EZVIZ kapı zili

**i** Zil sesi ünitesi takılı değilse güç kiti montajını atlayın, kapı zilini takın ve aşağıdaki şekilde gösterildiği gibi kabloları bağlayın.

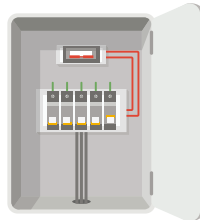


- i** Çıkışı 16 - 24 volta getirmek için yeni bir trafo kurmanızı öneririz.
- i** Zil sesi ünitesi ya da trafo kurulum ayrıntıları için lütfen zil sesi ünitenizin veya trafonuzun Hızlı Başlangıç Kılavuzuna bakın.

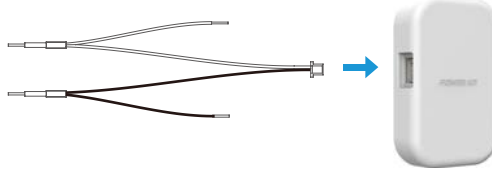
## Güç Kiti Kurulumu

**i** Güç kiti, kapı zilinizin ihtiyaç duyduğu gücü almasını sağlar, bu nedenle Kapı zilinizi takmadan önce güç kitini taktığınızdan emin olun.

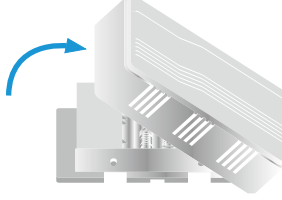
1 Kapı zili devresini kontrol eden elektrik şalterinden elektrikli kesin.



2 Kablo demetinin bir ucunu güç kitine takın.



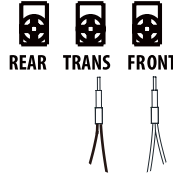
3 Kapağı mekanik zil sesi ünitenizden çıkarın.



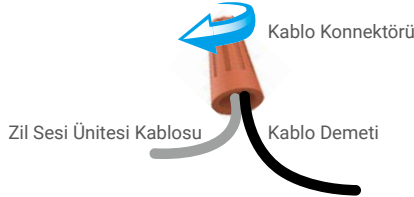
4 TRANS (GEÇİŞ) ve FRONT (ÖN) adlı terminallerdeki mevcut zil sesi ünitesi kablolarını çıkarın.



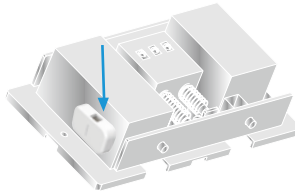
5 Kablo demetini zil sesi ünitesinin TRANS (GEÇİŞ) ve FRONT (ÖN) adlı terminallerine bağlayın.



6 Mevcut zil sesi ünitesinin kablosunu ve kablo demetinin diğer ucunu kablo konektörüne takın ve sıkıca bükün. Bu adımı diğer zil sesi ünitesi kablosu için tekrarlayın.



7 Güç kitini zil sesi ünitesinin yan tarafına monte edin.

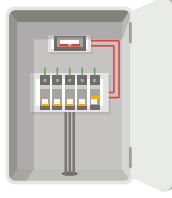


8 Zil sesi ünitesinin kapağını geri yerleştirin.

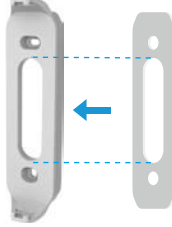
# Kapı Zili Kurulumu

1 Önerilen Kurulum Yüksekliği: Zeminden 1,2 m (4 ft) yukarıda.

1 Kapı zili devresini kontrol eden elektrik şalterinden elektriği kesin.

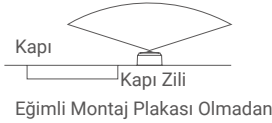


2 (İsteğe Bağlı) Duvar düz olmadığına, plaka köpüğünü montaj plakasına yapıştırın.

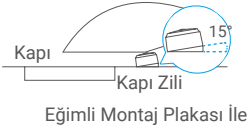


3 Montaj plakasını kullanın veya belli bir tarafta daha fazlasını görmek istiyorsanız eğimli montaj plakalarını ek bir montaj braketi olarak kullanın.

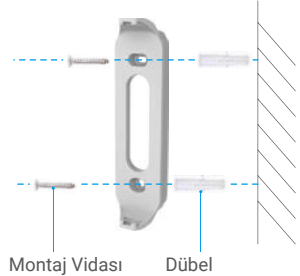
Montaj plakanızı şablon olarak kullanarak duvarınızdaki iki montaj deliğinin konumunu işaretleyin ve dübelleri yerleştirin, ardından montaj plakasını duvara sabitleyin.



Eğimli Montaj Plakası Olmadan



Eğimli Montaj Plakası İle

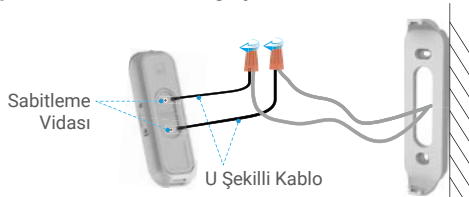


Montaj Vidası Dübel

1 Önerilen Delik Derinliği: 25 - 30 mm (1 inç - 1,2 inç).

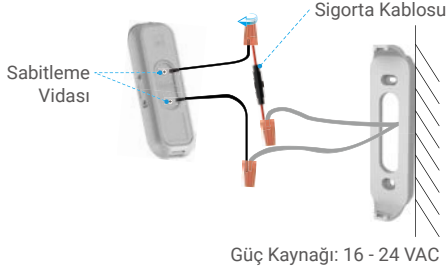
4 Takılı bir zil sesi üniteniz varsa, **Seçenek A'yı**; yoksa **Seçenek B'yi** uygulayın.

**Seçenek A** Kapı zilini mevcut kapı zili kablolarınızla bağlayın.



Güç Kaynağı: 16 - 24 VAC

## Seçenek B Sigorta kablosunu mevcut kapı zili kablosuyla bağlayın.



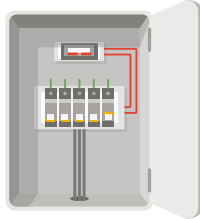
5 Kapı zilini montaj plakasına monte edin.



6 Kapı zilini sabitlemek için güvenlik vidasını montaj plakasının üstüne takın.



7 Elektrik şalterinden elektriği açın.



1 Kapı zili, göstergesi hızlı bir şekilde mavi renkte yanıp söndüğünde açılır. Aksi takdirde, elektriğinizin kapalı olduğundan emin olun ve kablo bağlantısını kontrol edin. Sorun yoksa, kapı zili kurulumuna geçin.



## Kapı Zili Ayarı



### 1 Kapı zilinizi EZVIZ uygulamasına ekleyin.

1. Kapı zilinın ön plakasını çıkarın.
2. EZVIZ hesabınızda oturum açın.
3. Ana ekranda, Scan QR Code (QR Kodunu Tara) arayüzüne gitmek için sağ üst köşedeki "+" düğmesine dokunun.
4. Gösterge hızlı bir şekilde mavi renkte yanıp söndüğünde, cihazdaki QR kodunu veya bu hızlı başlangıç kılavuzunun kapağını tarayın.
5. Sihirbazı takip edin ve kapı zilinı EZVIZ uygulamasına ekleyin.
6. Ön plakayı geri yerleştirin.

### 2 İlgili zil sesi ünitesi tipini seçin.

1. EZVIZ uygulamasında Chime Type (Zil Sesi Ünitesi Tipi) arayüzüne gitmek için Device Settings (Cihaz Ayarları) arayüzünde Chime Type (Zil Sesi Ünitesi Tipi)'ne dokunun.
2. Evinize kurduğunuz zil sesi ünitesi tipini seçin.


## Micro SD Kartı takın (İsteğe Bağlı)



1. Kapı zilinın yanındaki kapağı tornavidayla çıkarın.
2. Tık sesi duyana kadar micro SD kartı (ayrıca satılır) yuvaya yerleştirin.
3. Kapağı tekrar yerine yerleştirin ve tornavidayla vidaları sıkın.

**i** Micro SD kartı taktıktan sonra kullanmadan önce kartı EZVIZ uygulamasında ilk kullanıma hazırlamanız gerekir.

## Micro SD Kartını Başlatma

Wi-Fi Configure	TEST-WiFi  >
Storage Status	>
Device Version	Vx.x.x build xxxxxx No new version.

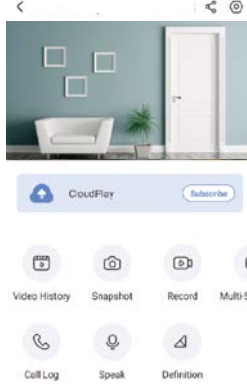
1. EZVIZ uygulamasında micro SD kartın durumunu kontrol etmek için Device Settings (Cihaz Ayarları) arayüzünde **Storage Status (Depolama Durumu)**'na dokunun.
2. Kart durumu **Uninitialized (Başlatılmamış)** olarak görünüyorsa başlatmak için dokunun.
3. Durum **Normal** hale gelecek ve videoları saklayabilecektir.

# Cihazınızın Görüntülenmesi

**i** Sürüm güncellemesi nedeniyle uygulama arayüzü farklı olabilir. Telefonunuza yüklediğiniz uygulamanın arayüzü geçerli olacaktır.

## 1. Canlı Görüntüleme

EZVIZ uygulamasını başlattığınızda, cihaz sayfası aşağıdaki gibi gösterilir. Gerekliğinde canlı bir akış görüntüleyip dinleyebilir, anlık görüntü alabilir, video kaydedebilir ve video çözünürlüğü seçebilirsiniz.



**i** Daha fazla simge görmek için ekran boyunca sola ve sağa kaydırın.

Simge	Açıklama
	Paylaş. Cihazınızı istediğiniz kişiyle paylaşın.
	Ayarlar. Cihaz ayarlarını görüntüleyin veya değiştirin.
	Video History (Video Geçmişi). Kayıtları Görüntüleyin.
	Snapshot (Anlık Görüntü). Anlık görüntü alın.
	Record (Kaydet). Manuel olarak kaydı başlatın/durdurun.
	Multi-screen Live (Çoklu Canlı Ekran). Canlı görüntü penceresi düzenini seçmek için dokununuz.
	Call Log (Arama Günlüğü). Arama günlüklerini görüntüleyin.
	Speak (Konuş). Konuşma ve dinlemeyi kullanmayı başlayın.
	Definition (Çözünürlük). Ultra HD, Hi-Def veya Standart arasından bir video çözünürlüğü seçin.

**i** Daha fazla ayrıntı için lütfen asıl arayüze bakın.

## 2. Ayarlar

Ayarlar sayfasında cihazın parametrelerini ayarlayabilirsiniz.

Parametreler	Açıklama
Answer Doorbell Call (Kapı Zili Aramasını Cevapla)	Devre dışı ise kapı zili araması yanıtlanmaz.
Audio (Ses)	Ses işlevleri. Devre dışı bırakıldığında, ne canlı görüntü ne de kayıtlı videolarda ses olmaz.
Status Light (Durum Işığı)	Farklı renklerde parlayan ışıklarla cihazın durumunu anlayabilirsiniz. Devre dışı bırakıldığında, ışık kapalı olacaktır.
IR Light (Kızılötesi Işığı)	Kızılötesi ışığı, kameranın düşük ışık koşullarında siyah beyaz görüntüler elde etmesine yardımcı olur. Devre dışı bırakıldığında, karanlık ortamlarda çekilen görüntülerin kalitesi etkilenir. <ul style="list-style-type: none"><li>Alarm Notification (Alarm Bildirimi): Farklı algılama modlarını seçebilirsiniz ve cihaz alarmları buna göre verecektir. Etkinleştirildiğinde, herhangi bir Bildirim Zamanlaması ayarlanmaksızın bildirimleri <b>7/24</b> alacaksınız.</li><li>Notification Schedule (Bildirim Zamanlaması): Bu etkinleştirildiğinde, cihaz mesaj anlık bildirimini programlanan ayarlara göre açar / kapatır.</li><li>Set Notification Schedule (Bildirim Zamanlamasını Ayarla): Bildirim zamanlamasını buradan ayarlayabilirsiniz.</li><li>Motion Detection Area (Hareket Algılama Alanı): Algılama alanını buradan seçebilirsiniz.</li><li>Motion Detection Sensitivity (Hareket Algılama Hassasiyeti): Algılama hassasiyetini buradan seçebilirsiniz.</li><li>Select the mode (Modu seç): Buradan 3 farklı modu seçebilirsiniz. Önceki iki modu seçerseniz cihaz insan ya da hayvan hareketi algıladığında sesli uyarı verilir.</li></ul>
Alarm Notification (Alarm Bildirimi)	
Time Zone (Zaman Dilimi)	Burada gerektiğinde zaman dilimini seçebilirsiniz.
Daylight Saving Time (Gün Işığı Tasarruf Zamanı)	Gerektiğinde gün ışığı tasarruf zamanını seçin.
Date Format (Tarih Biçimi)	Burada gerektiğinde tarih biçimini seçebilirsiniz.
Wi-Fi	Cihazın bağlandığı Wi-Fi'yi görebilir ve farklı bir Wi-Fi'ye bağlanmak için dokunabilirsiniz.
Cloud Storage (Bulut Depolama)	Bulut depolamaya buradan abone olabilirsiniz.
Storage Status (Depolama Durumu)	Bulutunuzun depolama durumunu ve bellek kartını burada görebilirsiniz.
Device Version (Cihaz Sürümü)	Cihaz sürümünü burada görebilirsiniz.
Image Encryption (Görüntü Şifreleme)	Etkinleştirildiğinde cihaz tarafından çekilen görüntüler yalnızca parolanızı girdikten sonra kullanılabilir.
Change Encryption Password (Şifreleme Parolasını Değiştir)	Şifreleme parolanızı buradan değiştirebilirsiniz. Varsayılan parola cihaz doğrulama kodudur.
Offline Notification (Çevrim Dışı Bildirim)	Etkinleştirildiğinde kapı zili çevrim dışı iken bildirimler uygulamanıza gönderilir.
User Guide (Kullanıcı Kılavuzu)	Cihaz kullanım kılavuzunu buradan okuyabilirsiniz.
About (Hakkında)	Cihazın monte edildiği yeri işaretleyerek ürün kategorisi, cihaz modeli, seri numarası ve cihaz QR kodunu buradan alabilirsiniz.
Delete Device (Cihazı Sil)	Cihazı EZVIZ hesabınızdan silmek için dokununuz.

1 Gizliliğin korunması için cihazı başkalarına verirken lütfen SD kartı veya (eğer varsa) diğer depolama ortamlarını çıkarın.

## 1. Amazon Alexa Kullanın

Bu talimatlar EZVIZ cihazlarınızı Amazon Alexa ile kontrol etmenizi sağlar. İşlem sırasında herhangi bir sorunla karşılaşırsanız, lütfen **Sorun Giderme** bölümüne **bakın**.

### Başlamadan önce şunlardan emin olun:

1. EZVIZ cihazları EZVIZ uygulamasına bağlıdır.
2. EZVIZ uygulamasında, Device Settings (Cihaz Ayarları) sayfasındaki "Image Encryption (Görüntü Şifreleme)"yi kapatın.
3. Alexa özellikli bir cihaz sahibsiniz (yani Echo Spot, Echo-Show, All-new Echo-Show, Fire TV (tüm jenerasyonlar), Fire TV stick (sadece ikinci jenerasyon) veya Fire TV Edition akıllı TV'ler).
4. Amazon Alexa uygulaması akıllı cihazınıza zaten yüklü ve bir hesap oluşturduunuz.

### Amazon Alexa ile EZVIZ cihazlarını kontrol etmek için:

1. Alexa uygulamasını açın ve menüden "Skills and Games" (Beceri ve Oyunlar)'ı seçin.
2. Beceri ve Oyunlar ekranında, "EZVIZ" kelimesini aratınca "EZVIZ" becerilerine ulaşacaksınız.
3. EZVIZ cihazınızın becerisini seçin, ardından **ENABLE TO USE (KULLANIMI ETKİNLEŞTİR)** seçeneğine dokununuz.
4. EZVIZ kullanıcı adınızı ve parolanızı girip **Sign in (Oturum aç)**'a dokununuz.
5. Alexa'nın EZVIZ hesabınıza erişmesine izin vermek için **Authorize (İzin Ver)** düğmesine dokununuz. Böylece Alexa EZVIZ cihazlarınızı kontrol edebilir.
6. "EZVIZ has been successfully linked" (EZVIZ başarıyla bağlandı) mesajını göreceksiniz, ardından Alexa'nın tüm EZVIZ cihazlarınızı keşfetmesine izin vermek için **DISCOVER DEVICES (CİHAZLARI KEŞFET)**'e dokununuz.
7. Alexa uygulama menüsüne geri dönün. "Devices" (Cihazlar)'ı seçin ve cihazların altında tüm EZVIZ cihazlarınızı görüntüleyin.

### Sesli Komut

Alexa uygulamasındaki veya Alexa Sesli Kontrol işlevindeki "Smart Home" (Akıllı Ev) menüsünden yeni bir akıllı cihazı keşfedin. Cihaz bulunduğunda, sesinizle kontrol edebilirsiniz. Alexa'ya basit komutlar söyleyin.

**i** Örneğin, cihazınızın adı: "show xxxx camera" (xxxx kamerayı göster), EZVIZ uygulamasında değiştirilebilir. Cihazın adını her değiştirdiğinizde, adı güncellemek için cihazı tekrar keşfetmeniz gerekir.

### Sorun Giderme

#### Alexa cihazımı bulamazsa ne yapmalıyım?

İnternet bağlantısı sorunları olup olmadığını kontrol edin.

Akıllı cihazı yeniden başlatmayı ve Alexa'da cihazı yeniden bulmayı deneyin.

#### Cihazın durumu neden Alexa'da "Offline" (Çevrim Dışı) gösteriyor?

Kablosuz bağlantınız kesilmiş olabilir. Akıllı cihazı yeniden başlatın ve Alexa'da yeniden bulun.

Yönlendiricinizde internet erişimi olmayabilir. Yönlendiricinizin internete bağlı olup olmadığını kontrol edin ve tekrar deneyin.

**i** Amazon Alexa'nın kullanımını destekleyen ülkeler hakkında daha ayrıntılı bilgi için resmi web sitesine bakın.

## 2. Google Asistan'ı Kullanın

Google Asistan sayesinde Google Asistan sesli komutlarını söyleyerek EZVIZ cihazınızı etkinleştirebilir ve canlı izleyebilirsiniz.

### Aşağıdaki cihazlar ve uygulamalar gereklidir:

1. İşlevsel bir EZVIZ uygulaması.
2. EZVIZ uygulamasında, Device Settings (Cihaz Ayarları) sayfasındaki "Image Encryption" (Görüntü Şifreleme)'yi kapatın ve "Audio" (Ses)'i açın.
3. Bağlı ve işlevsel Chromecast'e sahip bir TV.
4. Telefonunuzda Google Asistan uygulaması.

### Başlarken aşağıdaki adımları izleyin:

1. EZVIZ cihazını kurun ve uygulamada düzgün çalıştığından emin olun.
2. Google Home uygulamasını App Store'dan veya Google Play Store™ dan indirin ve Google hesabınızda oturum açın.
3. Myhome ekranında, sol üst köşedeki "+" işaretine dokunun ve Kurulum arayüzüne gitmek için menü listesinden "Set up device" (Cihazı Kur)'u seçin.
4. **"Works with Google" (Google ile çalışır)'a** dokunun ve "EZVIZ" özelliklerini bulmak için "EZVIZ" kelimesini aratın.
5. EZVIZ kullanıcı adınızı ve parolanızı girip **Sign in (Oturum aç)'a** dokunun.
6. Google'un EZVIZ hesabınıza erişmesine izin vermek için **Authorize (İzin Ver)** düğmesine dokunun. Böylece Google EZVIZ cihazlarınızı kontrol edebilir.
7. **"Return to app" (Uygulamaya dön)**e dokunun.
8. İzin verme işlemini tamamlamak için yukarıdaki adımları izleyin. Senkronizasyon tamamlandığında, EZVIZ servisi hizmet listenizde listelenir. EZVIZ hesabınız altında uyumlu cihazların listesini görmek için EZVIZ hizmeti simgesine dokunun.
9. Şimdi bazı komutları deneyin. Sistemi kurarken oluşturduğunuz kamera adını kullanın.

Kullanıcılar cihazları bireysel veya grup olarak yönetebilir. Odaya cihazları eklemek, kullanıcıların komut kullanarak aynı anda bir grup cihazı kontrol etmelerini sağlar.

Daha fazla bilgi için şu bağlantıya bakın:

<https://support.google.com/googlehome/answer/7029485?co=GENIE.Platform%3DAndroid&hl=en>

## Sorun Giderme

### 1 Kapı zilimi taktım ama evimdeki zil sesi ünitesi çalışmıyor.

Lütfen aşağıdaki bilgileri kontrol edin.

1. Doğru giriş gerilim aralığının (16 V - 24 V) kullanıldığından emin olun. Kapı ziliniz, standart kapı zili sistemlerinin çoğu ile uyumlu olan en az 16 volt AC güçle çalışacak şekilde tasarlanmıştır. Daha düşük gerilimde çalışan (veya AC yerine DC ile çalışan) kapı zili, zil sesi ünitesi arızasına neden olabilir.
2. EZVIZ uygulamasında doğru zil sesi ünitesi türünü (ürün etiketiyle aynı) seçin.
3. Evinizde kullanılan zil sesi ünitesi modelinin kapı ziliyle uyumlu olduğundan emin olun. Lütfen [www.ezvizlife.com](http://www.ezvizlife.com) adresindeki uyumluluk listesini kontrol edin.
4. Kapı zilinin yerleşik pilinin bitme olasılığına karşı ilk defa kullanmadan önce lütfen kapı ziline en az 30 dakika boyunca güç verin.

### 2 Kapı zilimi Wi-Fi'ye bağlayamadım.

1. Kapı zilinizin güvenlik duvarı veya ağınızdaki herhangi bir sınırlama tarafından engellenmediğinden emin olun.
2. Yönlendiriciye çok fazla cihaz bağlamayın.
3. Statik IP ayarının devre dışı bırakıldığından ve yönlendiricinin IP adresini cihazınıza dağıtabildiğinden (DHCP açık) emin olun.

### 3 Kapı zilim sık sık devre dışı kalıyor.

1. Kapı zilinizin güçlü ve sabit bir Wi-Fi sinyali aldığından emin olun.
2. Yönlendiricinizin ve internetin çalışır durumda olduğundan emin olun.
3. Kapı zili en az 2 Mbps yükleme hızı gerektirir, lütfen ağın bant genişliğinin yeterli olduğundan ve yönlendiriciye bağlı çok fazla cihaz olmadığından emin olun.
4. Yukarıda listelenen tüm sorun giderme teknikleri sorunu çözmezse lütfen cihazı EZVIZ hesabınızdan silin, sıfırlayın ve yeniden ekleyin.

 Cihaz hakkında daha fazla bilgi için lütfen [www.ezvizlife.com](http://www.ezvizlife.com) adresine bakın.