

COPYRIGHT © Hangzhou EZVIZ Software Co., Ltd. ALLE RECHTE VORBEHALTEN.

Alle Informationen, einschließlich Wortlaute, Bilder und Grafiken, jedoch nicht darauf beschränkt, sind das Eigentum von Hangzhou EZVIZ Software Co., Ltd. (nachstehend als „EZVIZ“ bezeichnet). Dieses Benutzerhandbuch (nachstehend als „das Handbuch“ bezeichnet) darf ohne vorherige schriftliche Genehmigung von EZVIZ weder ganz noch teilweise reproduziert, geändert, übersetzt oder verbreitet werden. Sofern nicht anderweitig vereinbart, bietet EZVIZ keine ausdrückliche oder implizierte Gewährleistung oder Garantie bezüglich der Bedienungsanleitung.


Hinweise zu dieser Bedienungsanleitung

Die Bedienungsanleitung beinhaltet Anleitungen zur Verwendung und Verwaltung des Produkts. Bilder, Diagramme, Abbildungen und alle sonstigen Informationen dienen nur der Beschreibung und Erklärung. Die Änderung der in der Bedienungsanleitung enthaltenen Informationen ist aufgrund von Firmware-Aktualisierungen oder aus anderen Gründen vorbehalten. Die aktuelle Version finden Sie auf der EZVIZ™ Website (<http://www.ezviz.com>).

Überarbeitungsdatensatz

Neuerscheinung – Mai, 2022

Marken

EZVIZ™, ™ und andere Marken und Logos von EZVIZ sind das Eigentum von EZVIZ in verschiedenen Ländern. Andere nachstehend erwähnte Marken und Logos stehen im Besitz der entsprechenden Eigentümer.

Haftungsausschluss

SOWEIT GESETZLICH ZULÄSSIG WIRD DAS BESCHRIEBENE PRODUKT MIT SEINER HARDWARE, SOFTWARE UND FIRMWARE OHNE MÄNGELGEWÄHR, MIT ALLEN FEHLERN UND FEHLFUNKTIONEN DELIEFERT, UND EZVIZ GIBT KEINE AUSDRÜCKLICHEN ODER IMPLIZIERTEN GARANTIEEN, EINSCHLIEßLICH UND OHNE EINSCHRÄNKUNG, DER MARKTFÄHIGKEIT, ZUFRIEDENSTELLENDEN QUALITÄT, EIGNUNG FÜR EINEN BESTIMMTEN ZWECK UND NICHTVERLETZUNG DER RECHTE DRITTER. AUF KEINEN FALL HAFTEN EZVIZ, SEINE GESCHÄFTSFÜHRER, ANGESTELLTEN, MITARBEITER ODER PARTNER FÜR BESONDERE, ZUFÄLLIGE, DIREKTE ODER INDIREKTE SCHÄDEN, EINSCHLIEßLICH, JEDOCH NICHT DARAUF BESCHRÄNKT, VERLUST VON GESCHÄFTSGEWINNEN, GESCHÄFTSUNTERBRECHUNG ODER VERLUST VON DATEN ODER DOKUMENTATIONEN IN VERBINDUNG MIT DER VERWENDUNG DIESES PRODUKTS, SELBST WENN EZVIZ ÜBER DIE MÖGLICHKEIT DERARTIGER SCHÄDEN INFORMIERT WAR.

INDEM NACH GELTENDEM RECHT MAXIMAL ZULÄSSIGEN UMFANG IST DIE GESAMTHAFTUNG VON EZVIZ FÜR ALLE SCHÄDEN IN KEINEM FALL HÖHER ALS DER URSPRÜNGLICHE KAUFPREIS DES PRODUKTS.

EZVIZ ÜBERNIMMT KEINE HAFTUNG FÜR PERSONEN- ODER SACHSCHÄDEN INFOLGE VON PRODUKTAUSFALL ODER SERVICEEINSTELLUNG, DIE DURCH: A) UNSACHGEMÄßE INSTALLATION ODER NUTZUNG, DIE NICHT DEN ANFORDERUNGEN ENTSPRICHT, B) SCHUTZ NATIONALER ODER ÖFFENTLICHER INTERESSEN, C) HÖHERE GEWALT, D) SIE SELBST ODER DRITTE, EINSCHLIEßLICH, ABER NICHT DARAUF BESCHRÄNKT, DIE VERWENDUNG VON PRODUKTEN, SOFTWARE, ANWENDUNGEN UND ANDEREN PRODUKTEN DRITTER VERURSACHT WERDEN.

BEZÜGLICH PRODUKTEN MIT INTERNETZUGANG ERFOLGT DIE VERWENDUNG DER PRODUKTE AUSSCHLIEßLICH AUF EIGENES RISIKO. EZVIZ IST NICHT FÜR ANORMALEN BETRIEB, DATENSCHUTZVERSTÖßE ODER ANDERE SCHÄDEN AUFGRUND VON CYBERATTACKEN, HACKERANGRIFFEN, VIREN ODER ANDEREN INTERNET-SICHERHEITSRISIKEN VERANTWORTLICH; EZVIZ BIETET JEDOCH AUF ANFRAGE ZEITGERECHTE TECHNISCHE UNTERSTÜTZUNG. ÜBERWACHUNGS- UND DATENSCHUTZGESETZE VARIIEREN JE NACH GERICHTSBARKEIT. ÜBERPRÜFEN SIE VOR DER VERWENDUNG DIESES PRODUKTS ALLE RELEVANTEN GESETZE IN IHRER GERICHTSBARKEIT, UM SICHERZUSTELLEN, DASS IHRE VERWENDUNG GEGEN KEINE GELTENDEN GESETZE VERSTÖßT. EZVIZ HAFTET NICHT, FALLS DIESES PRODUKT FÜR UNGESETZLICHE ZWECKE VERWENDET WIRD.

FÜR DEN FALL VON WIDERSPRÜCHEN ZWISCHEN DEM VORSTEHENDEN UND DEM GELTENDEN RECHT GILT DAS LETZTERE.

Inhalt

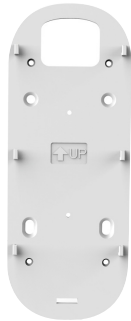
Überblick	1
1. Lieferumfang	1
2. Benötigte Werkzeuge	2
3. Grundlegendes (Türklingel)	2
4. Grundlegendes (Gong)	3
Einrichtung	3
1. Herunterladen der EZVIZ-App	3
2. Wählen Sie einen Installationsort	4
3. Schließen Sie den Gong an	4
4. Fügen Sie den Gong zu EZVIZ hinzu	4
5. Türklingel einschalten	5
6. Verknüpfung überprüfen	5
Installation	6
1. Einbau einer MicroSD-Karte (Optional)	6
2. Empfohlene Installationshöhe der Türklingel	6
3. Wählen Sie die Montageplatte aus	6
4. Befestigen Sie die Montageplatte	8
5. Installieren Sie die Türklingel	9
Wartung	10
1. Demontage	10
2. Aufladen	10
Anhang (Optional)	10
Vorhandene Türklingel durch die EZVIZ-Türklingel ersetzen	10
Ansicht Ihres Geräts	12
1. Live-Ansicht	12
Einstellungen	13
1. Türklingel	13
2. Signalgeber	13
EZVIZ Connect	14
1. Verwendung von Amazon Alexa	14
2. Verwendung von Google Assistant	15
Leitlinien zur Verwendung von Videoprodukten	16

Überblick

1. Lieferumfang



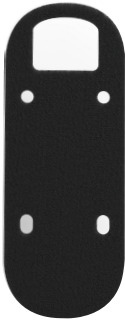
1 x Türklingel



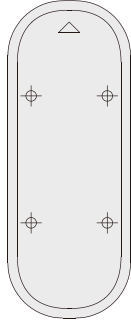
1 x Montageplatte



2 x Abgeschrägte Montageplatte
Wählen Sie diejenige aus, die den besten Überwachungswinkel bietet.



1 x Schaumstoff-Aufkleber



1 x Bohrschablone



1 x Schaumstoffplatte



1 x Signalgeber



1 x Schraubendreher



1 x Schraubensatz



1 x Schraubensatz



2 x Kabel mit U-förmigem Kabelschuh



3 x Kabelverbinder



1 x Stift



1 x USB-Kabel



1 x Schnellinstallationsanleitung



3 x Rechtliche Informationen



1 x Kurzanleitung

i Das Aussehen des Gongs hängt von dem jeweiligen gekauften Gerät ab.

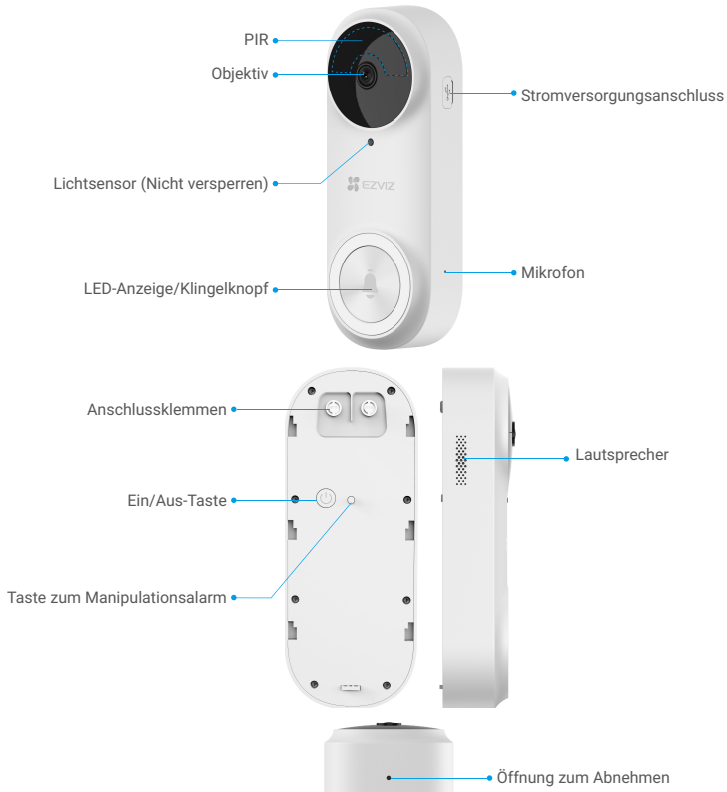
2. Benötigte Werkzeuge



1 x Bohrer

- Wir empfehlen die Verwendung eines Bohrers mit einem Durchmesser von 6 mm.
- Das Werkzeug ist separat erhältlich.

3. Grundlegendes (Türklingel)








Name	Beschreibung
LED-Anzeige	<ul style="list-style-type: none"> • • Blinkt langsam rot: Ladezyklus.
	<ul style="list-style-type: none"> • • Leuchtet durchgehend rot für 3 Sekunden und geht aus: <ul style="list-style-type: none"> • Person erkannt und Batteriestand unter 20 % • Türklingelknopf gedrückt und Batteriestand unter 20 %.
	<ul style="list-style-type: none"> • • Leuchtet durchgehend blau für 3 Sekunden und geht aus: <ul style="list-style-type: none"> • Person erkannt und Batteriestand über 20 % • Türklingelknopf gedrückt und Batteriestand über 20 %.
	<ul style="list-style-type: none"> • • Durchgehend blau: Vollständig aufgeladen und weiterhin an die Steckdose angeschlossen.
Ein/Aus-Taste	<ul style="list-style-type: none"> • 2 Sekunden lang gedrückt halten: Türklingel einschalten. • 5 Sekunden lang gedrückt halten: Türklingel ausschalten.

4. Grundlegendes (Gong)



i Das Aussehen des Gongs hängt von dem jeweiligen gekauften Gerät ab. Diese Anleitung nimmt das europäische Modell als Beispiel.

Name	Beschreibung
Antenne	Verbessert die Übertragung des Drahtlos-Netzwerksignals zwischen dem Signalgeber und anderen Endgeräten des Drahtlos-Netzwerks.
MicroSD-Karte (separat erhältlich)	Es wird empfohlen, eine separat erhältliche microSD-Karte zu installieren. <ul style="list-style-type: none"> • Initialisieren Sie die Karte für den Gebrauch mit der EZVIZ-App. • Empfohlene Kompatibilität: Klasse 10, maximaler Speicher 256 GB.
LED-Anzeige	 Durchgehend rot: Signalgeber startet.
	 Blinkt langsam rot: Herstellung der WLAN-Verbindung fehlgeschlagen.
	 Blinkt schnell Rot: Verknüpfung mit der Türklingel fehlgeschlagen./Fehler bei der microSD-Karte.
	 Durchgehend blau: Der Signalgeber funktioniert einwandfrei.
	 Blinkt schnell blau: Der Signalgeber ist für die WLAN-Verbindung bereit.
RÜCKSETZTASTE	<ul style="list-style-type: none"> • Gong ZURÜCKSETZEN: Halten Sie sie fünf Sekunden lang gedrückt, um neu zu starten. Alle Parameter werden auf die Standardeinstellungen zurückgesetzt. • Ein-Klick-Stimmschaltung: Drücken Sie die Taste einmal, um den Gong für 30 Sekunden stumm zu schalten.
Stromanschluss	100 bis 240 V AC, 50/60 Hz

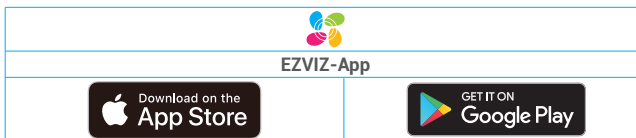
Einrichtung

Führen Sie folgende Schritte aus, um den Türklingel-Kit einzurichten:

1. Holen Sie sich die EZVIZ-App und melden Sie sich bei Ihrem EZVIZ-App-Konto an.
2. Wählen Sie einen Installationsort.
3. Schalten Sie den Gong des Kits ein.
4. Fügen Sie den Gong zu Ihrem EZVIZ-Benutzerkonto hinzu.
5. Schalten Sie die Türklingel des Kits ein.
6. Überprüfen Sie die Verknüpfung zwischen der Türklingel und dem Gong.

1. Herunterladen der EZVIZ-App

1. Verbinden Sie Ihr Mobiltelefon mit einem WLAN (empfohlen).
2. Laden Sie die EZVIZ-App herunter und installieren Sie sie, indem Sie im App Store oder bei Google Play™ nach „EZVIZ“ suchen.
3. Starten Sie die App und registrieren Sie ein EZVIZ-Benutzerkonto.



1 Wenn Sie die App bereits verwendet haben, achten Sie darauf, dass es sich um die neueste Version handelt. Um herauszufinden, ob ein Update verfügbar ist, gehen Sie zum App Store und suchen Sie nach EZVIZ.

2. Wählen Sie einen Installationsort

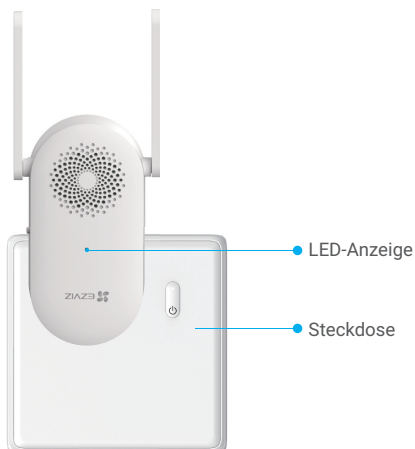
Wählen Sie für den Gong einen Ort mit einem guten Funksignal aus. Bitte beachten Sie folgende Hinweise:

- Suchen Sie einen Standort zwischen Ihrem WLAN-Router und Ihrer Türklingel (innerhalb von 4 Metern vom Installationsort der Türklingel).



3. Schließen Sie den Gong an

1. Schließen Sie den Signalgeber an eine Steckdose an. Wenn die LED-Anzeige schnell blau blinkt, ist er für die WLAN-Verbindung bereit.



4. Fügen Sie den Gong zu EZVIZ hinzu

1. Melden Sie sich bei Ihrem EZVIZ-Konto an.
2. Tippen Sie auf der Startseite oben rechts auf „+“, um das Menü „QR-Code scannen“ aufzurufen.
3. Scannen Sie den QR-Code auf der Titelseite der Schnellstartanleitung oder auf dem Gonggehäuse.

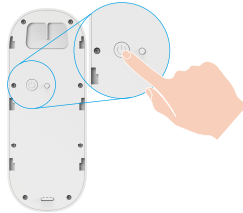


4. Befolgen Sie die Anweisungen des EZVIZ-App-Assistenten, um die WLAN-Konfiguration abzuschließen.

5. Türklingel einschalten

1. Drücken Sie kurz die Ein/Aus-Taste für 2 Sekunden, um die Türklingel einzuschalten.

Die LED-Anzeige der Türklingel erlischt, nachdem sie 3 Sekunden lang blau leuchtet. Dies weist darauf hin, dass die Türklingel eingeschaltet ist.



Wenn der Akku der Türklingel leer ist, schließen Sie das Gerät zum Aufladen mit dem Netzadapter (5V 2A, separat erhältlich) an eine Steckdose an.

Es wird empfohlen, die Türklingel vor der ersten Verwendung vollständig aufzuladen.



- Beim Laden schaltet sich die Türklingel automatisch ein.
- Beim Aufladen der Türklingel mit einem 5V 2A-Adapter dauert es etwa 4,5 Stunden, bis sie vollständig aufgeladen ist.
- Wenn die Türklingel im Freien montiert wird, verwenden Sie zum Laden bitte ein wasserfestes Netzkabel.
- Achten Sie beim Aufladen der Türklingel darauf, dass die Linse nach oben zeigt, um ein Ausfransen der Linse zu vermeiden.

2. Sobald die Türklingel eingeschaltet wird, stellt sie eine Verbindung zum Netzwerk her, indem automatisch eine Verbindung zum Gong hergestellt wird.



Achten Sie für eine optimale Leistung darauf, den Gong so nah wie möglich an der Türklingel anzubringen.

Achten Sie für eine optimale Leistung darauf, den Gong so nah wie möglich am Router anzubringen.

6. Verknüpfung überprüfen

Bitte drücken Sie zur Überprüfung die Klingeltaste. Der Ton des Gongs zeigt an, dass die Verbindung hergestellt wurde.



- **Nachdem die Türklingel verknüpft ist**, wird der Gong Sie beim Betätigen der Türklingel benachrichtigen, dass jemand da ist oder sich nähert.
- **Wenn die Türklingel nicht mit dem Netzwerk verbunden werden konnte**, passen Sie bitte die Position des Gongs an. Wir empfehlen, den Signalgeber und die Türklingel nicht mehr als 4 Meter voneinander entfernt zu positionieren.
- **Wenn der Gong nicht mit dem Netzwerk verbunden werden konnte**, piept die Türklingel zweimal und die LED-Anzeige des Gongs blinkt schnell blau. Bitte überprüfen Sie das Netzwerk und das entsprechende WLAN-Passwort.
- **Wenn der Gong mit dem Netzwerk verbunden ist, sich jedoch nicht bei der Plattform registrieren konnte**, piept die Türklingel zweimal und die LED des Gongs leuchtet durchgehend blau. Bitte überprüfen Sie das Netzwerk, ggf. mithilfe Ihres Handys.

Installation

1. Einbau einer MicroSD-Karte (Optional)

i Sofern Sie den Gong in einem Türklingel-Set gekauft haben, wird es empfohlen, zunächst eine MicroSD-Karte zu installieren.

1. Setzen Sie die microSD-Karte (separat erhältlich) in den Kartensteckplatz ein. Beachten Sie dazu die nachstehende Abbildung.



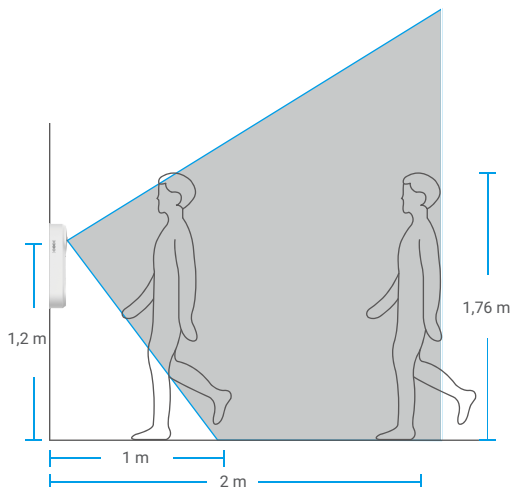
i Nach der Installation der microSD-Karte müssen Sie die Karte in der EZVIZ-App initialisieren, bevor Sie diese verwenden können.

2. Tippen Sie in der EZVIZ-App in den Geräteeinstellungen auf **Speicherstatus**, um den Status der SD-Karte zu überprüfen.
3. Wenn der Status der Speicherkarte als **Nicht initialisiert** angezeigt wird, tippen Sie darauf, um sie zu formatieren. Der Status ändert sich dann zu **Normal** und Videos können gespeichert werden.

i Anschließend ändert sich der Status auf Normal. Die Karte ist nun in der Lage, Videos zu speichern.

2. Empfohlene Installationshöhe der Türklingel.

1. Montagehöhe



- Empfohlene Montagehöhe: 1,2 m - 1,5 m.
- Die folgenden Situationen werden für die Installation nicht empfohlen. Andernfalls kann es zu Beeinträchtigungen der Netzwerkverbindung kommen:
 1. Eisentüren;
 2. Ecken tragender Wände.
- Bitte stellen Sie vor der Installation sicher, dass Sie die WLAN-Konfiguration des Signalgebers abgeschlossen haben und die LED-Anzeige durchgehend blau leuchtet.



3. Wählen Sie die Montageplatte aus.

Sie können entweder nur die Montageplatte benutzen oder eine der abgeschrägten Montageplatten als zusätzliche Montagehalterung verwenden, falls Sie eine bessere Sicht auf einer bestimmten Seite benötigen.



1 Passen Sie den Sichtbereich mit verschiedenen Montageplatten an.

Installation der abgechrägten Montageplatte

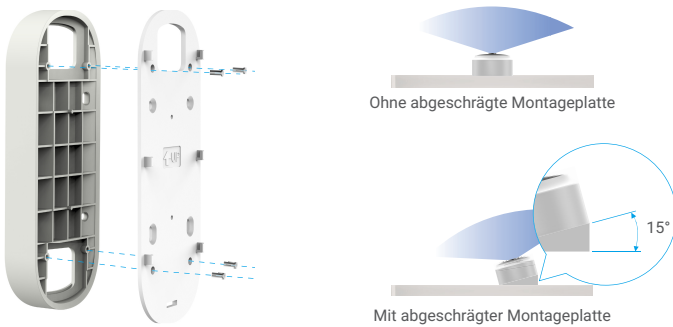


Abb. 1 Abgechrägte Montageplatte 1

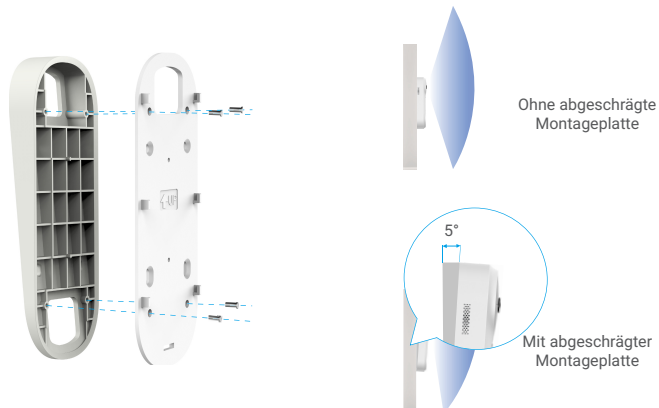
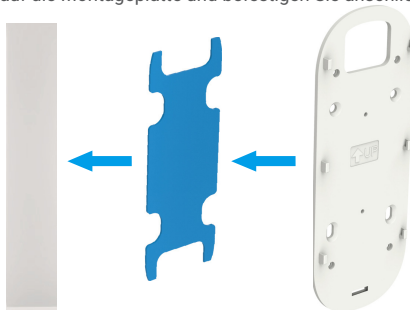


Abb. 2 Abgechrägte Montageplatte 2

4. Befestigen Sie die Montageplatte.

Option A (für glatte Wände)

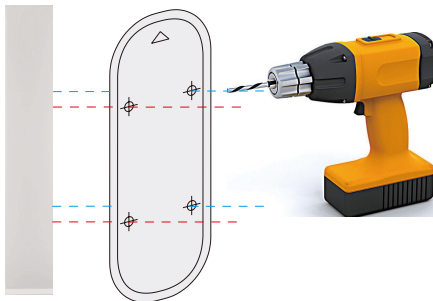
1. Kleben Sie die Schaumstoffplatte auf die Montageplatte und befestigen Sie anschließend die beiden Platten an der Wand.



- i** Passen Sie den Sichtbereich mit der abgeschrägten Montageplatte an.

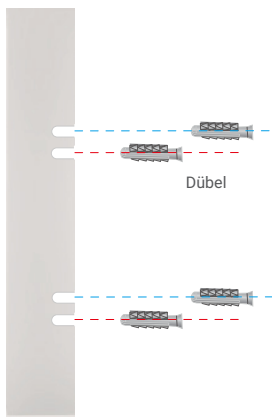
Option B (für unebene Wände)

1. Befestigen Sie die Bohrschablone auf der Oberfläche, die Sie für die Montage der Türklingel gewählt haben, und bohren Sie vier Schraublöcher.

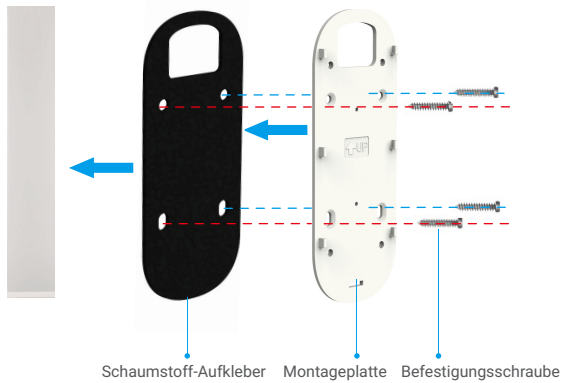


- i** Wir empfehlen die Verwendung eines Bohrers mit einem Durchmesser von 6 mm.

2. (Optional) Setzen Sie vier Dübel in die Löcher ein. Bei der Montage an einem Holzrahmen ist die Verwendung von Dübeln nicht erforderlich.



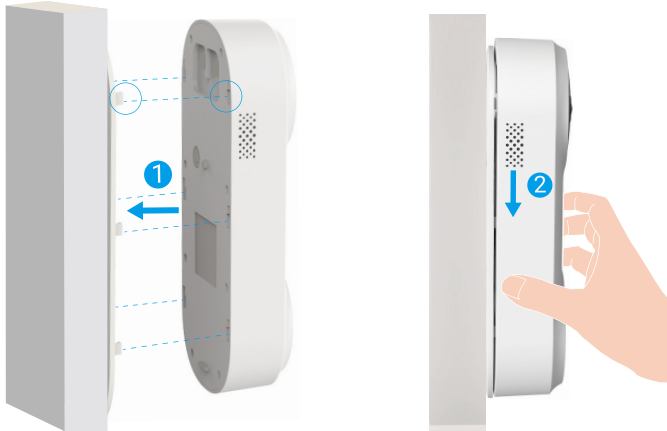
3. Kleben Sie den Schaumstoffaufkleber auf die Montageplatte und befestigen Sie anschließend die Montageplatte mit Schrauben (KA3x16) an der Wand, wie in der folgenden Abbildung gezeigt. (Bitte ziehen Sie zuerst die oberen beiden Schrauben an).



- i** Passen Sie den Sichtbereich mit der abgeschrägten Montageplatte an.

5. Installieren Sie die Türklingel.

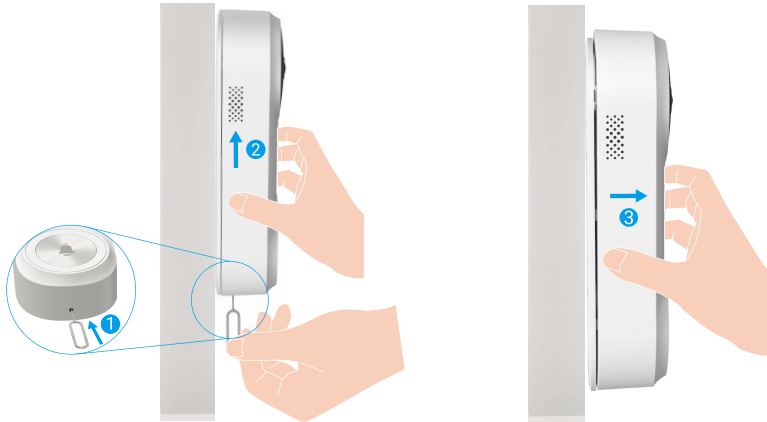
Installieren Sie die Türklingel an der Montageplatte.



Wartung

1. Demontage

1. Schalten Sie den **Manipulationsalarm** in der EZVIZ-App aus.
2. Drücken Sie den mitgelieferten Stift in die Öffnung an der Unterseite der Türklingel und schieben Sie die Türklingel dabei nach oben. Nehmen Sie die Türklingel anschließend ab.



2. Aufladen

Schließen Sie die Türklingel über den Netzadapter an eine Steckdose an.



- Beim Laden schaltet sich die Türklingel automatisch ein.
- Beim Aufladen der Türklingel mit einem 5V 2A-Adapter dauert es etwa 4,5 Stunden, bis sie vollständig aufgeladen ist.
- Wenn die Türklingel im Freien montiert wird, verwenden Sie zum Laden bitte ein wasserfestes Netzkabel.
- Achten Sie beim Aufladen der Türklingel darauf, dass die Linse nach oben zeigt, um ein Ausfransen der Linse zu vermeiden.

Anhang (Optional)

Vorhandene Türklingel durch die EZVIZ-Türklingel ersetzen

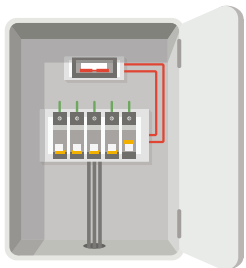
Falls Sie bereits ein Türklingelsystem haben oder einen mechanischen bzw. elektronischen Signalgeber installiert haben, kann die vorhandene Türklingel durch die EZVIZ-Türklingel ersetzt werden.

-Bitte klingeln Sie zuerst an der vorhandenen Türklingel, um ihre Funktionalität zu überprüfen.

-Bestimmen Sie die Montageposition der Türklingel und prüfen Sie, ob Sie die vorhandenen Löcher an der Wand weiterhin verwenden können.

- Wir empfehlen, einen neuen Transformator zu installieren, um die Ausgangsspannung von **16 auf 24 Volt** zu erhöhen.
- Einzelheiten zur Installation des Türgongs oder Transformators finden Sie in der Kurzanleitung Ihres Türgongs oder Transformators.

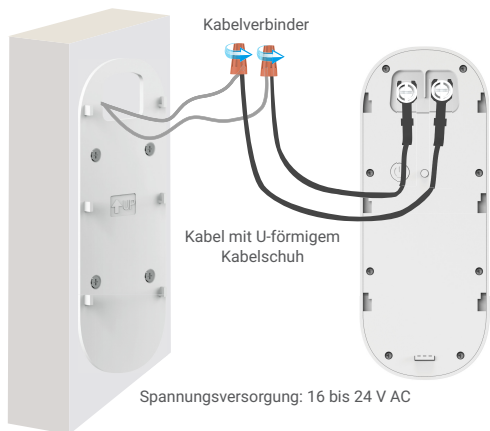
1. Schalten Sie den Strom am Trennschalter ab



- 1 Hinweis: Der Umgang mit elektrischen Leitungen erfordert eine besondere Vorsicht. Falls Sie die Arbeiten nicht selbst vornehmen können, ziehen Sie einen qualifizierten Elektriker hinzu.

2. Schließen Sie die Kabel an

1. Entfernen Sie die alte Türklingel, ziehen Sie die vorhandenen Kabel heraus und führen Sie diese durch die Montageplatte.
2. Verbinden Sie die vorhandenen Klingelkabel mit den Anschlussklemmen auf der Rückseite der EZVIZ-Türklingel und ziehen Sie dann die Schrauben der Anschlussklemmen fest.



3. Installieren Sie die Türklingel

Installieren Sie die Türklingel an der Montageplatte.



4. Schalten Sie die Stromversorgung am Trennschalter wieder ein

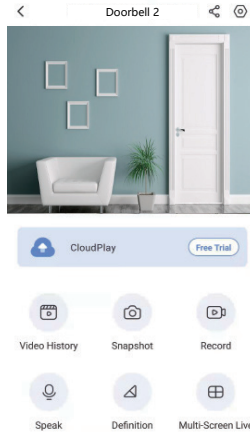
Ansicht Ihres Geräts

i Die App-Oberfläche kann sich aufgrund einer Versionsaktualisierung abweichen. Beziehen Sie sich immer auf die Oberfläche der App, die auf Ihrem Handy installiert ist.

1. Live-Ansicht









Beim Starten der EZVIZ-App wird die Geräteseite wie unten dargestellt angezeigt.

Je nach Bedarf stehen Ihnen Optionen zum Ansehen und Anhören von Live-Feed, Erstellen von Fotos, zur Aufnahme von Videos sowie zur Auswahl der Videoauflösung zur Verfügung.



i Wischen Sie nach links und rechts über den Bildschirm, um weitere Symbole anzuzeigen.

Symbol Beschreibung

	Freigeben. Geben Sie Ihr Gerät für andere Personen frei.
	Einstellungen. Geräteeinstellungen anzeigen oder ändern.
	Videoverlauf. Aufnahmen anzeigen.
	Foto. Ein Foto aufnehmen.
	Aufzeichnung. Aufnahme manuell starten/beenden.
	Live-Mehrfachbildschirm. Tippen Sie, um das Layout des Live-Ansicht-Fensters auszuwählen.
	Sprechen. Beginnen Sie mit dem Sprechen und der Wiedergabe.
	Auflösung. Wählen Sie die Videoauflösung aus Ultra HD, HD oder Standard.

i Nähere Informationen entnehmen Sie bitte dem aktuellen Menü.

Einstellungen


1. Türklingel

Auf der Einstellungsseite können Sie die Parameter der Türklingel einstellen.

Einstellung	Beschreibung
Name	Hier können Sie den Namen Ihres Geräts anzeigen oder antippen, um ihn anzupassen.
Betriebsmodus	Hier können Sie eine Betriebsart für das Gerät auswählen.
Intelligente Erkennung	Hier können Sie zwischen verschiedenen Erkennungsarten für Ihr Gerät wählen.
Benachrichtigung	Hier können Sie die Benachrichtigungen des Geräts und der EZVIZ-App verwalten.
Audioeinstellungen	Hier können Sie die relevanten Audioparameter für Ihr Gerät einstellen.
Bildeinstellungen	Hier können Sie die relevanten Bildparameter für Ihr Gerät einstellen.
Lichteinstellungen	Wenn diese Funktion deaktiviert ist, ist die Türklingelanzeige ausgeschaltet.  Ausnahmen: Die Türklingelanzeige leuchtet auch dann, wenn die Türklingel geladen wird oder eine Ausnahme vorliegt.
Lautsprechereinstellungen	Hier können Sie die relevanten Lautsprecherparameter einstellen.
Batterie	Hier sehen Sie die verbleibende Batteriekapazität.
Sicherheitseinstellungen	Hier können Sie Ihre Videos mit einem Verschlüsselungspasswort verschlüsseln und den Datenschutzbereich anpassen.
Netzwerkeinstellungen	Hier sehen Sie den Verbindungsstatus.
Geräteinformationen	Hier sehen Sie die Geräteinformationen.
Gerät freigeben	Sie können das Gerät mit einem Familienmitglied oder einem Gast teilen.

2. Signalgeber

Auf der Einstellungsseite können Sie die Parameter des Gongs einstellen.

Einstellung	Beschreibung
Name	Hier können Sie den Namen Ihres Geräts anzeigen oder antippen, um ihn anzupassen.
Audioeinstellungen	Hier können Sie die Lautstärke einstellen und den DND-Modus der Türklingel aktivieren.
Lichteinstellungen	Wenn diese Funktion deaktiviert ist, ist die Statusanzeige ausgeschaltet.
Aufnahmeliste	Hier können Sie den Speicherstatus der Speicherkarte des Geräts anzeigen.
Netzwerkeinstellungen	Sie können den WLAN-Namen und den Verbindungsstatus sehen.  Wenn Sie das WLAN Ihres Geräts ändern möchten, halten Sie bitte die RÜCKSETZTASTE etwa 5 Sekunden lang gedrückt, um das Gerät zurückzusetzen.
Geräteinformationen	Hier sehen Sie die Geräteinformationen.
Gerät löschen	Tippen, um das Gerät aus der EZVIZ-App zu entfernen.

1. Verwendung von Amazon Alexa

Mithilfe dieser Anleitung können Sie Ihre EZVIZ-Geräte mit Amazon Alexa steuern. Wenn Sie während des Vorgangs auf Schwierigkeiten stoßen, lesen Sie bitte den Abschnitt „**Fehlersuche**“.

Stellen Sie Folgendes sicher, bevor Sie beginnen:

1. EZVIZ-Geräte sind mit der EZVIZ-App verbunden.
2. Schalten Sie in der EZVIZ-App die „Videoerschlüsselung“ auf der Seite Geräteeinstellungen aus und „Audio“ ein.
3. Sie verfügen über ein Alexa-aktiviertes Gerät (z. B. Echo Spot, Echo-Show, das brandneue Echo-Show, Fire TV (alle Generationen), Fire TV-Stick (nur zweite Generation), Fire TV Edition-Smart-TVs).
4. Die Amazon-Alexa-App ist bereits auf Ihrem Smart-Gerät installiert und Sie haben ein Konto erstellt.

So steuern Sie EZVIZ-Geräte mit Amazon-Alexa:

1. Öffnen Sie die Alexa-App und wählen Sie „Fähigkeiten und Spiele“ aus dem Menü.
2. Suchen Sie auf dem Bildschirm Fähigkeiten und Spiele nach „EZVIZ“, und Sie finden dort die Fähigkeiten „EZVIZ“.
3. Wählen Sie die Fähigkeiten Ihres EZVIZ-Geräts aus und tippen Sie anschließend auf ZUR VERWENDUNG AKTIVIEREN.
4. Geben Sie Ihren EZVIZ-Benutzernamen und Ihr Passwort ein und tippen Sie auf Anmelden.
5. Tippen Sie auf die Taste Autorisieren, um Alexa für den Zugriff auf Ihr EZVIZ-Konto zu autorisieren, damit Alexa Ihre EZVIZ-Geräte steuern kann.
6. Sie werden „EZVIZ wurde erfolgreich verknüpft“ sehen. Tippen Sie dann auf GERÄTE SUCHEN, damit Alexa alle Ihre EZVIZ-Geräte erkennen kann.
7. Gehen Sie zurück zum Alexa-App-Menü und wählen Sie „Geräte“. Dort sehen Sie alle Ihre EZVIZ-Geräte.

Sprachbefehl

Entdecken Sie neue Smart-Geräte über das Menü „Smart Home“ in der Alexa-App oder über die Alexa-Sprachsteuerung. Sobald das Gerät erkannt wurde, können Sie es mit Ihrer Stimme steuern. Geben Sie Alexa einfache Befehle.

- ❗ Beispiel Ihres Gerätenamens: „xxxx-Kamera anzeigen“ kann in der EZVIZ-App nicht geändert werden. Jedes Mal, wenn Sie den Namen des Gerätes ändern, müssen Sie das Gerät zur Aktualisierung des Namens erneut erkennen.name.

Fehlersuche

Was mache ich, wenn Alexa mein Gerät nicht erkennt?

Überprüfen Sie, ob Probleme mit der Internetverbindung vorliegen.

Versuchen Sie, das Smart-Gerät neu zu starten und das Gerät mit Alexa erneut zu erkennen.

Warum zeigt der Gerätestatus auf Alexa „Offline“ an?

Möglicherweise ist Ihre drahtlose Verbindung unterbrochen worden. Starten Sie das Smart-Gerät neu und erkennen Sie es erneut auf Alexa.

Der Internetzugang auf Ihrem Router ist möglicherweise nicht verfügbar. Überprüfen Sie, ob Ihr Router mit dem Internet verbunden ist, und versuchen Sie es erneut.

- ❗ Einzelheiten über Länder, die den Einsatz von Amazon Alexa unterstützen, finden Sie auf der offiziellen Webseite.

2. Verwendung von Google Assistant

Mit dem Google Assistant können Sie Ihr EZVIZ-Gerät aktivieren und live fernsehen, indem Sie Google Assistant-Sprachbefehle aussprechen.

Folgende Geräte und Apps sind erforderlich:

1. Eine funktionierende EZVIZ-App.
2. Schalten Sie in der EZVIZ-App die „Videoerschließung“ auf der Seite Geräteeinstellungen aus und „Audio“ ein.
3. Ein Fernsehgerät mit angeschlossenem wie funktionierendem Chromecast.
4. Die Google Assistant-App auf Ihrem Handy.

Befolgen Sie zum Beginn die nachstehenden Schritte:

1. Richten Sie das EZVIZ-Gerät ein und stellen Sie sicher, dass es in der App ordnungsgemäß funktioniert.
2. Laden Sie die Google Home-App aus dem App Store oder von Google Play™ herunter und melden Sie sich bei Ihrem Google-Konto an.
3. Tippen Sie auf dem myhome-Bildschirm in der oberen linken Ecke auf „+“ und wählen Sie „Gerät einrichten“ aus der Menüliste, um das Einrichtungsmenü aufzurufen.
4. Tippen Sie auf „**Funktioniert mit Google**“ und suchen Sie nach „EZVIZ“. Dort finden Sie die „EZVIZ“-Fähigkeiten.
5. Geben Sie Ihren EZVIZ-Benutzernamen und Ihr Passwort ein und tippen Sie auf **Anmelden**.
6. Tippen Sie auf die Taste **Autorisieren**, um Google für den Zugriff auf Ihr EZVIZ-Konto zu autorisieren, damit Google Ihre EZVIZ-Geräte steuern kann.
7. Tippen Sie auf „**Zurück zur App**“.
8. Befolgen Sie die obigen Schritte zum Abschließen der Autorisierung. Bei Abschluss der Synchronisierung wird der EZVIZ-Dienst unter Ihrer Dienstliste aufgelistet. Tippen Sie auf das EZVIZ-Dienstsymbol, um eine Liste kompatibler Geräte in Ihrem EZVIZ-Konto anzuzeigen.
9. Testen Sie nun einige Befehle. Nutzen Sie den Namen der Kamera, den Sie erstellt haben, wenn Sie das System einrichten.

Benutzer können Geräte einzeln oder in einer Gruppe verwalten. Durch Hinzufügen von Geräten zu einem Raum können Benutzer mehrere Geräte mit nur einem Befehl steuern.

Weitere Informationen finden Sie auf:

<https://support.google.com/googlehome/answer/7029485?co=GENIE.Platform%3DAndroid&hl=en>

 Weitere Informationen zum Gerät finden Sie unter www.ezviz.com/de.

Leitlinien zur Verwendung von Videoprodukten

Vielen Dank, dass Sie sich für EZVIZ-Produkte entschieden haben.

Technologie wirkt sich auf jeden Aspekt unseres Lebens aus. Als Hightech-Unternehmen sind wir uns zunehmend der Rolle bewusst, die Technologie bei der Steigerung der Unternehmenseffizienz und der Lebensqualität spielt, wissen aber auch um die Schäden, die mit ihrem unsachgemäßen Gebrauch einhergehen können. Videoprodukte beispielsweise sind in der Lage, echte, vollständige und klare Bilder aufzuzeichnen. Dies ist sehr wertvoll für den Rückblick und die Bewahrung von Echtzeit-Fakten. Es kann aber auch zur Verletzung der berechtigten Rechte und Interessen Dritter kommen, wenn Videodaten missbräuchlich verbreitet, genutzt und/oder verarbeitet werden. Mit der Philosophie „Technologie für das Gute nutzen“ fordert EZVIZ, dass jeder Endnutzer von Videotechnik und Videoprodukten alle geltenden Gesetze und Vorschriften sowie ethische Normen einhält, um gemeinsam eine bessere Gemeinschaft zu schaffen.

Lesen Sie die folgenden Leitlinien bitte sorgfältig durch:

1. Jeder Mensch hat eine berechnete Erwartung hinsichtlich der Privatsphäre. Die Installation von Videoprodukten sollte nicht im Widerspruch zu dieser berechtigten Erwartung stehen. Daher muss ein angemessener und wirkungsvoller Warnhinweis angebracht werden, der den Überwachungsbereich kenntlich macht, wenn Videoprodukte in öffentlichen Bereichen installiert werden. Bei der Installation von Videoprodukten in nichtöffentlichen Bereichen sind die Rechte und Interessen Dritter zu berücksichtigen, indem beispielsweise Videoprodukte erst nach Einholung der Zustimmung von Betroffenen installiert werden und auf die Installation verborgener Videoprodukte verzichtet wird.

2. Der Zweck von Videoprodukten besteht darin, reale Aktivitäten innerhalb eines bestimmten Zeitraums, an einem bestimmten Ort und unter bestimmten Umständen aufzuzeichnen. Daher muss jeder Nutzer zunächst in angemessener Weise seine eigenen Rechte in diesem speziellen Bereich bestimmen, um die Verletzung von Rechten Dritter in Bezug auf ihr Bild, ihre Privatsphäre oder andere legitime Rechte zu vermeiden.

3. Während der Nutzung von Videoprodukten werden weiterhin Videobilddaten von realen Szenen erzeugt, einschließlich einer großen Menge biologischer Daten (z. B. Gesichtsbilder), und diese Daten können weiterverwendet oder weiterverarbeitet werden. Die Videoprodukte können hinsichtlich der Verwendung der Daten aus den aufgenommenen Bildern nicht zwischen gut und schlecht unterscheiden. Das Ergebnis der Datennutzung hängt von der Methode und dem Verwendungszweck der Datenverantwortlichen ab. Daher müssen die Datenverantwortlichen nicht nur alle geltenden Gesetze und Vorschriften sowie andere normative Anforderungen einhalten, sondern auch internationale Normen, die gesellschaftliche Moral, die guten Sitten, gängige Praktiken und andere nicht obligatorische Anforderungen respektieren und die Privatsphäre, das Recht am eigenen Bild und andere Rechte und Interessen des Einzelnen achten.

4. Bei der Verarbeitung von Videodaten, die kontinuierlich von Videoprodukten erzeugt werden, sind die Rechte, Werte und sonstigen Anforderungen der Betroffenen stets zu berücksichtigen. In dieser Hinsicht sind die Produkt- und die Datensicherheit äußerst wichtig. Daher muss jeder Endnutzer und jeder Datenverantwortliche alle angemessenen und notwendigen Maßnahmen ergreifen, um die Datensicherheit zu gewährleisten und Datenlecks sowie die unzulässige Offenlegung und missbräuchliche Verwendung dieser Daten zu vermeiden, indem er beispielsweise eine Zugangskontrolle einrichtet, eine geeignete Netzwerkumgebung (Internet oder Intranet) wählt, an die die Videoprodukte angeschlossen werden, und die Sicherheit des Netzwerks gewährleistet und ständig optimiert.

5. Videoprodukte haben weltweit in hohem Maße zur Verbesserung der gesellschaftlichen Sicherheit beigetragen, und wir glauben, dass diese Produkte auch in weiteren Bereichen des sozialen Lebens eine aktive Rolle spielen werden. Ein gegen die Menschenrechte verstoßender oder in kriminellen Handlungen resultierender Missbrauch von Videoprodukten widerspricht der ursprünglichen Absicht der technologischen Innovation und Produktentwicklung. Daher muss jeder Nutzer ein Verfahren zur Bewertung und Nachverfolgung seiner Verwendung des Produktes einrichten, um sicherzustellen, dass jedes Produkt ordnungsgemäß, angemessen und mit gutem Willen verwendet wird.