

TEKIJÄNOIKEUDET © Hangzhou EZVIZ Software Co., Ltd. Kaikki oikeudet pidätetään.

Kaikki tiedot, mukaan lukien kirjoitukset, kuvat ja kaaviot, ovat Hangzhou EZVIZ Software Co., Ltd.:n (jäljempänä "EZVIZ") omaisuutta. Tätä käyttöohjetta (jäljempänä "käyttöohje") ei saa kopioida, muuttaa, kääntää tai jakaa, osittain tai kokonaan millään menetelmällä, ilman ennalta saatua EZVIZin kirjallista lupaa. Ellei toisin määrätä, EZVIZ anna käyttöohjetta koskien mitään suoria tai epäsuoria takuita, vakuutuksia tai lausuntoja.


Tietoa käyttöohjeesta

Käyttöohjeessa on ohjeita tuotteen käyttämiseen ja hallintaan liittyen. Kuvat, kaaviot ja muut tiedot ovat tästä eteenpäin ainoastaan kuvaus- ja selitystarkoituksiin. Käyttöohjeen sisältämiä tietoja voidaan muuttaa ilman erillistä ilmoitusta laiteohjelmiston päivityksen vuoksi tai muusta syystä. Uusin versio on yrityksen EZVIZ™ verkkosivuilla (<http://www.ezviz.com>).

Tarkistustiedot

Uusin versio – Toukokuu 2022

Tavaramerkkien tunnustaminen

EZVIZ™, ™, ja muut EZVIZ tavaramerkit ja logot ovat EZVIZ omaisuutta eri lainkäyttöalueilla. Muut jäljempänä mainitut tavaramerkit ja logot ovat omistajiensa omaisuutta.

Vastuuvapauslauseke

KUVATTU TUOTE, MUKAAN LUKIEN SEN LAITTEISTO, OHJELMISTO JA LAITEOHJELMISTO, TOIMITETAAN SOVELLETTAVAN LAIN ENIMMÄISPUITTEISSA "SELLAISENAAN" KAIKKINE PUUTTEINEEN JA VIRHEINEEN EZVIZ EI ANNA SUORIA TAI EPÄSUORIA TAKUITA, MUKAAN LUKIEN RAJOITUKSETTA TAKUUT MYYNTIKELPOISUUDESTA, TYYDYTTÄVÄSTÄ LAADUSTA, SOPIVUUDESTA TIETTYYN TARKOITUKSEEN JA KOLMANNEN OSAPUOLEN LOUKKAAMATTOMUUDESTA. EZVIZ JOHTAJAT, TOIMIHENKILÖT, TYÖNTEKIJÄT TAI EDUSTAJAT EIVÄT MISSÄÄN TAPAUKSESSA VASTAA MISTÄÄN ERITYISISTÄ, SATUNNAISISTA, EPÄSUORISTA TAI SEURAAKSELLISISTA VAHINGOISTA, MUKAAN LUKIEN LIIKEVOITON MENETYS, LIIKETOIMINNAN KESKEYTYMINEN TAI TIETOJEN TAI MUUN DOKUMENTAATION MENETYS TUOTTEEN KÄYTÖN YHTEYDESSÄ, VAIKKA EZVIZILLE OLISI ILMOITETTU TÄLLAISTEN VAHINKOJEN MAHDOLLISUUDESTA.

SIINÄ MÄÄRIN KUIN SOVELLETTAVA LAKI SEN SALLII, EZVIZIN KOKONAISKORVAUSVELVOLLISUUS KAIKISTA VAHINGOISTA EI MISSÄÄN TAPAUKSESSA YLITÄ TUOTTEEN ALKUPERÄISTÄ OSTOHINTAA. EZVIZ EI OTA MITÄÄN VASTUUTA HENKILÖVAHINGOISTA TAI OMAISUUSVAHINGOISTA, JOTKA JOHTUVAT TUOTTEEN TOIMINNAN KESKEYTYKSESTÄ TAI PALVELUN PÄÄTTYMISESTÄ JOHTUEN: A) VIRHEELLISESTÄ ASENNUKSESTA TAI OHJEIDEN VASTAISESTA KÄYTÖSTÄ; B) KANSALLISTEN TAI JULKISTEN ETUJEN SUOJAAMISESTA C) YLIVOIMAISESTA ESTEESTÄ; D) SINUSTA TAI KOLMANNEN OSAPUOLESTA, MUKAAN LUKIEN RAJOITUKSITTA, KAIKKI KOLMANSIEN OSAPUOLTEN TUOTTEIDEN, OHJELMIEN, SOVELLUSTEN JA MUIDEN VASTAAVIEN KÄYTTÄMINEN. INTERNETYHTEYDELLÄ VARUSTETUN TUOTTEEN KÄYTTÄMINEN ON TÄYSIN KÄYTTÄJÄN VASTUULLA. EZVIZ EI OLE VASTUUSSA EPÄNORMAALISTA TOIMINNASTA, YKSITYISTIETOJEN VUOTAMISESTA TAI MUISTA VAHINGOISTA, JOTKA JOHTUVAT TIETOVERKKOHYÖKKÄYKSISTÄ, HAKKERIHYÖKKÄYKSISTÄ, VIRUSTARTUNNASTA TAI MUISTA TIETOTURVARISKEISTÄ, MUTTA EZVIZ TARJOAA TARVITTAESSA TEKNISTÄ TUKEA. VALVONTALAIT JA TIETOSUOJALAIT VAIHTELEVAT LAINKÄYTTÖALUEITTAIN. TARKISTA KAIKKI LAINKÄYTTÖALUEESI SOVELLETTAVAT LAIT ENNEN TUOTTEEN KÄYTTÄMISTÄ VARMISTAAKSESI, ETTÄ KÄYTTÖ ON SOVELLETTAVIEN LAKIEN MUKAISTA. EZVIZIA EI VOI PITÄÄ VASTUUSSA, MIKÄLI TUOTETTA KÄYTETÄÄN LUVATTOMAAN TARKOITUKSEEN. MIKÄLI EDELLÄ MAINITTU JA SOVELLETTAVA LAKI OVAT RISTIRIIDASSA, SOVELLETAAN JÄLKIMMÄISTÄ.

Sisällysluettelo

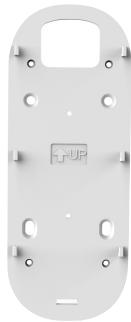
Yleiskatsaus	1
1. Pakkauksen sisältö	1
2. Mahdollisesti tarvitsemasi työkalut	2
3. Perustiedot (ovikello)	2
4. Perustiedot (soittokello)	3
Määritys	3
1. Hanki EZVIZ-sovellus	3
2. Valitse asennuspaikka	4
3. Kytke soittokello	4
4. Lisää soittokello EZVIZiin	4
5. Kytke ovikelloon virta	5
6. Tarkista yhteys	5
Asennus	6
1. Micro SD -kortin asettaminen (valinnainen)	6
2. Ovikellon asennuskorkeus	6
3. Valitse kiinnityslevy	6
4. Asenna kiinnityslevy	8
5. Asenna ovikello	9
Kunnossapito	10
1. Purkaminen	10
2. Lataus	10
Liite (valinnainen)	10
Nykyisen ovikellon vaihtaminen EZVIZ-ovikelloon	10
Katsele laitettasi	12
1. Live-näkymä	12
Asetukset	13
1. Ovikello	13
2. Soittokello	13
EZVIZ Connect	14
1. Amazon Alexan käyttäminen	14
2. Käytä Google Assistantia	15
Videotuotteiden käyttöä koskevia aloitteita	16

Yleiskatsaus

1. Pakkauksen sisältö



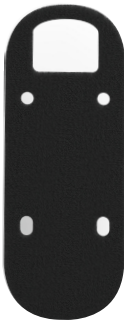
Ovikello (x1)



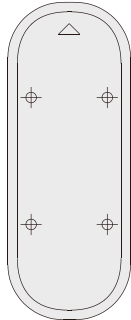
Kiinnityslevy (x1)



Kalteva kiinnityslevy (x2)
Valitse paras valvontakulma.



Tarratynny (x1)



Porauskaavio (x1)



Vaahtolevy (x1)



Soittokello (x1)



Ruuvitaltta (x1)



Ruuvipakkaus (x1)



Ruuvipakkaus (x1)



U-muotoinen johto (x2)



Johdinliitin (x3)



Irrutusneula (x1)



USB-kaapeli (x1)



Pika-asennusopas (x1)



Tietoja säädöksistä (x3)



Pika-aloitusopas (x1)

1 Soittokellon todellinen ulkonäkö riippuu ostamastasi tuotteesta.

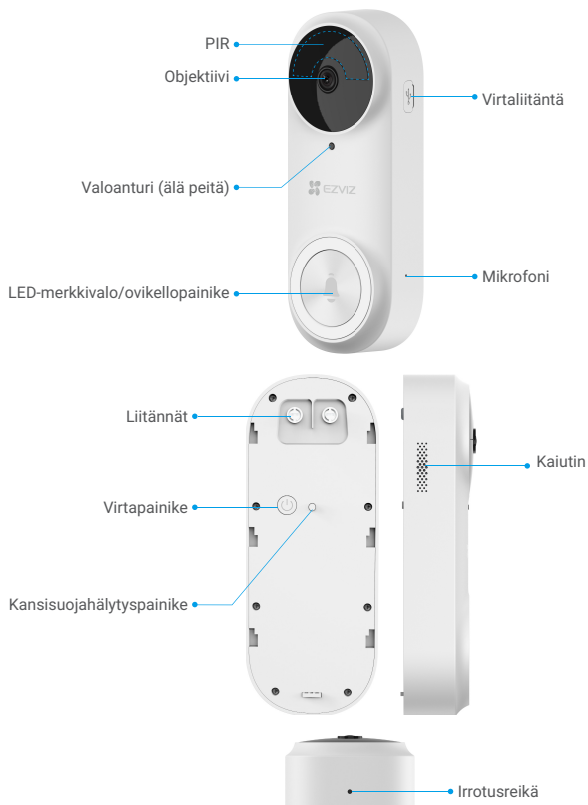
2. Mahdollisesti tarvitsemasi työkalut



Pora (x1)

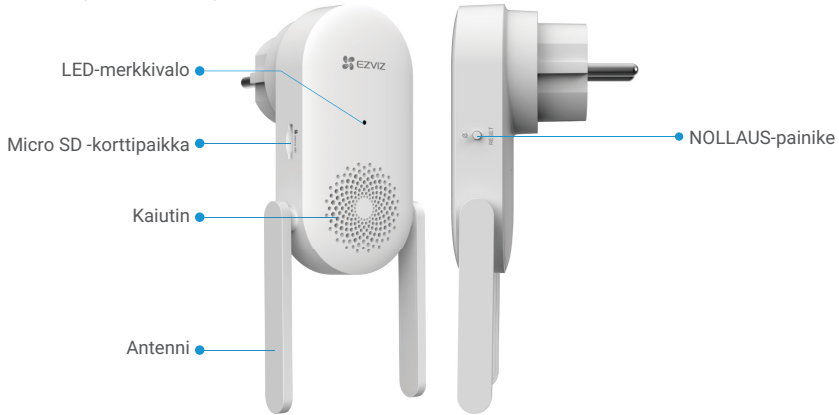
- On suositeltavaa käyttää poranterää, jonka halkaisija on 6 mm.
- Työkalu on ostettava erikseen.

3. Perustiedot (ovikello)



Nimi	Kuvaus
LED-merkkivalo	<ul style="list-style-type: none"> • • Hitaasti vilkkuva punainen: lataa.
	<ul style="list-style-type: none"> • • Palaa tasaisesti punaisena kolme sekuntia ja sammuu: <ul style="list-style-type: none"> • Henkilö havaittu ja akun varaus alle 20 %. • Ovikellopainiketta painettu ja akun varaus alle 20 %.
	<ul style="list-style-type: none"> • • Palaa tasaisesti sinisenä kolme sekuntia ja sammuu: <ul style="list-style-type: none"> • Henkilö havaittu ja akun varaus yli 20 %. • Ovikellopainiketta painettu ja akun varaus yli 20 %.
	<ul style="list-style-type: none"> • • Tasaisesti palava sininen: ladattu täyteen ja edelleen liitettynä virtalähteeseen.
Virtapainike	<ul style="list-style-type: none"> • Lyhyt painallus kahden sekunnin ajan: kytke ovikello päälle. • Pitkä painallus viiden sekunnin ajan: kytke ovikello pois päältä.

4. Perustiedot (soittokello)



i Soittokellon todellinen ulkonäkö riippuu ostamastasi tuotteesta. Tässä oppaassa käytetään esimerkkinä soittokellon Euroopan mallia.

Nimi	Kuvaus
Antenni	Tehostaa langattoman verkon signaalin lähetystä soittokellon ja muiden langattoman verkon päätteiden välillä.
Micro SD -kortti (myydään erikseen)	On suositeltavaa asentaa erikseen ostettava micro SD -kortti: <ul style="list-style-type: none">• Alusta kortti EZVIZ-sovelluksessa ennen käyttöä.• Suositeltava korttityyppi: Luokka 10, enimmäistila 256 Gt.
LED-merkkivalo	<ul style="list-style-type: none">— Tasaisesti palava punainen: soittokello käynnistyy.• • Hitaasti vilkkuva punainen: Wi-Fi-yhteys on katkennut.• • • Nopeasti vilkkuva punainen: yhdistäminen ovikelloon epäonnistui / micro SD -korttivirhe.— Tasaisesti palava sininen: soittokello toimii oikein.• • • • Nopeasti vilkkuva sininen: soittokello on valmis Wi-Fi-yhteyden muodostamiseen.
NOLLAUS-painike	<ul style="list-style-type: none">• Soittokellon NOLLAUS: Pidä painettuna viiden sekunnin ajan, niin laite käynnistyy uudelleen ja kaikki parametrit palautetaan oletusarvoihin.• Yhden napsautuksen mykistys: mykistä soittokello 30 sekunniksi painamalla kerran.
Virran tuloliitäntä	100–240 V AC, 50/60 Hz

Määrittäminen

Ota ovikellosarja käyttöön noudattamalla seuraavia ohjeita:

1. Hanki EZVIZ-sovellus ja kirjaudu EZVIZ-sovellustilillesi.
2. Valitse asennuspaikka.
3. Kytke sarjan soittokelloon virta.
4. Lisää soittokello EZVIZ-käyttäjätilillesi.
5. Kytke sarjan ovikelloon virta.
6. Tarkista, onko ovikellon ja soittokellon välinen yhteys onnistunut.

1. Hanki EZVIZ-sovellus

1. Yhdistä matkapuhelimesi Wi-Fi-verkkoon (suositus).
2. Lataa ja asenna EZVIZ-sovellus etsimällä hakusanalla "EZVIZ" App Storesta tai Google Play™-kaupasta.
3. Käynnistä sovellus ja rekisteröi EZVIZ-käyttäjätili.



i Jos olet jo käyttänyt sovellusta, varmista, että käytössä on uusin versio. Tarkista päivitysten saatavuus siirtymällä sovelluskauppaan ja etsimällä hakusanalla EZVIZ.

2. Valitse asennuspaikka

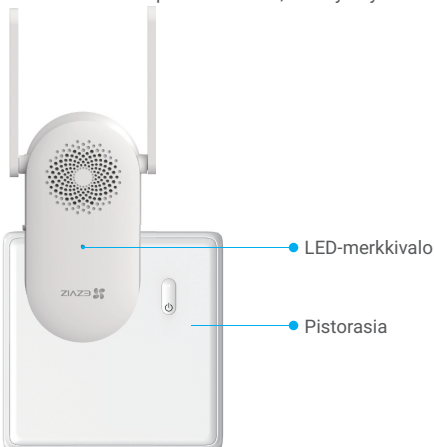
Valitse paikka, jossa on hyvä langaton signaali soittokelloon. Pidä seuraavat neuvot mielessä:

- Valitse sijainti Wi-Fi-reitittimesi ja ovikelloksi väliltä (neljän metrin säteellä ovikellon asennuspaikasta).



3. Kytke soittokello

1. Kytke soittokello pistorasiaan. Kun LED-merkkivalo vilkkuu nopeasti sinisenä, Wi-Fi-yhteys voidaan muodostaa.



4. Lisää soittokello EZVIZiin

1. Kirjaudu EZVIZ-tilillesi.
2. Siirry QR-koodin skannausnäkyymään napauttamalla aloitusnäytön oikeassa yläkulmassa olevaa "+"-symbolia.
3. Skannaa QR-koodi pika-aloitusoppaan kannesta tai soittokellon rungosta.

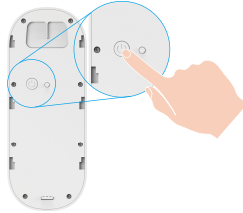


4. Tee Wi-Fi-määrittely loppuun käyttämällä EZVIZ-sovelluksen ohjattua toimintoa.

5. Kytke ovikelloon virta

1. Kytke ovikelloon virta painamalla virtapainiketta kahden sekunnin ajan.

Ovikellon LED-merkkivalo sammuu, kun se on palanut sinisenä kolme sekuntia, merkiksi siitä, että ovikello on päällä.



Jos ovikellon akku on tyhjä, yhdistä se lataamista varten pistorasiaan verkkolaitteella (5 V, 2 A, myydään erikseen). Ovikello on suositeltavaa ladata täyteen ennen ensimmäistä käyttökertaa.



- Ladattaessa ovikello käynnistyy automaattisesti.
- Jos käytät ovikellon lataamiseen 5 V 2 A -verkkolaitetta, sen lataaminen täyteen kestää noin 4,5 tuntia.
- Jos ovikello on asennettu ulos, käytä lataamiseen vedenpitävää virtajohtoa.
- Kun lataat ovikelloa, varmista, että objektiivin suunta on ylöspäin, jotta se ei naarmuuntuisi.

2. Kun ovikello on päällä, se muodostaa verkkoyhteyden yhdistämällä automaattisesti soittokelloon.



Varmista optimaalisen suoritusnopeuden takaamiseksi, että soittokello on sijoitettu mahdollisimman lähelle ovikelloa. Varmista optimaalisen suoritusnopeuden takaamiseksi, että soittokello on sijoitettu mahdollisimman lähelle reititintä.

6. Tarkista yhteys

Tarkista painamalla ovikellopainiketta. Jos soittokello soi, yhteys on muodostettu.



- **Kun ovikello on yhdistetty**, soittokello ilmoittaa, kun paikalla on vieraita tai joku saapuu ja ovikelloa painetaan.
- **Jos ovikellon verkkoyhteyttä ei voida muodostaa**, vaihda soittokellon paikkaa. On suositeltavaa sijoittaa soittokello ja ovikello enintään neljän metrin päähän toisistaan.
- **Jos soittokellon verkkoyhteyttä ei voida muodostaa**, ovikello toistaa kaksi äänimerkkiä ja soittokellon LED-merkkivalo vilkkuu nopeasti sinisenä. Tarkista verkon tila ja Wi-Fi-salasana.
- **Jos soittokello on yhteydessä verkkoon mutta alustaan rekisteröinti epäonnistuu**, ovikello toistaa kaksi äänimerkkiä ja soittokellon LED-merkkivalo palaa tasaisesti sinisenä. Tarkista verkkoyhteys ja käytä apuna matkapuhelintasi.

Asennus

1. Micro SD -kortin asettaminen (valinnainen)

i Jos ostit soittokellon ovikellon kanssa, suosittelemme asentamaan micro SD -kortin.

1. Aseta Micro SD -kortti (myydään erikseen) korttipaikkaan alla olevassa kuvassa esitetyllä tavalla.



i Micro SD -kortin asettamisen jälkeen se pitää alustaa EZVIZ-sovelluksessa ennen käyttöä.

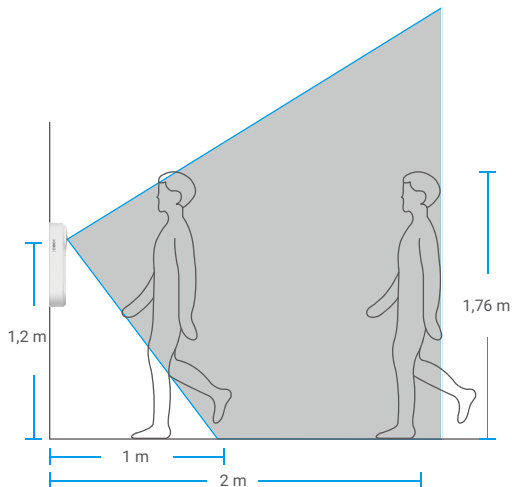
2. Valitse EZVIZ-sovelluksessa **Talennustilan tila** Laitasetukset -näytössä tarkistaaksesi SD-kortin tilan.

3. Jos muistikortin tilana näkyy **Alustamaton**, alusta se napauttamalla. Tilaksi tulee tämän jälkeen **Normaali**, ja sille voi tallentaa videoita.

i Tilaksi tulee sitten Normaali, minkä jälkeen videoita voi tallentaa.

2. Ovikellon asennuskorkeus.

1. Asennuskorkeus



- Suositeltu asennuskorkeus: 1,2–1,5 m.
- Seuraavia asennusympäristöjä ei suositella. Ne voivat vaikuttaa verkkoyhteyteen:
 1. rautaovet,
 2. kantavien seinien kulmat.
- Varmista ennen asennusta, että soittokellon Wi-Fi-määritys on tehty loppuun ja että sen LED-merkkivalo palaa tasaisesti sinisenä.



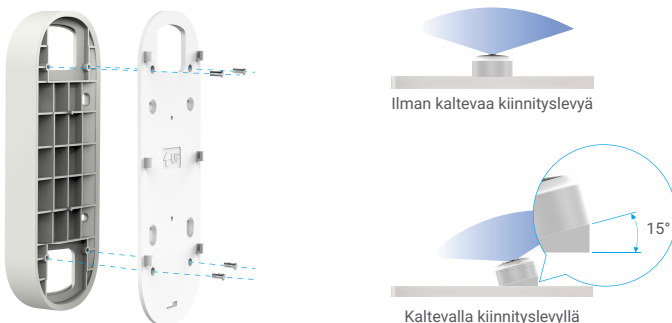
3. Valitse kiinnityslevy.

Käytä pelkkää tavallista kiinnityslevyä tai käytä lisäksi yhtä kaltevista kiinnityslevyistä lisäkannattimena, jos haluat nähdä enemmän tiettyä puolelta.

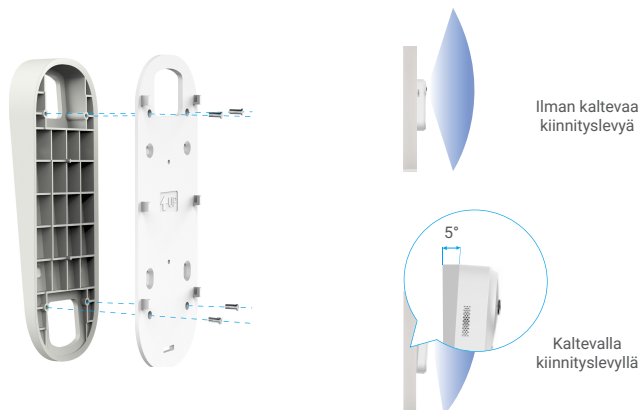


1 Säädä näkymän laajuutta eri kiinnityslevyllä.

Kaltevan kiinnityslevyn asentaminen



Kuva 1 Kalteva kiinnityslevy 1

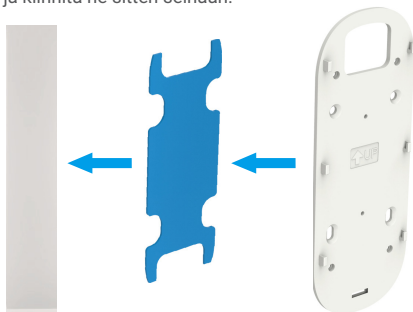


Kuva 2 Kalteva kiinnityslevy 2

4. Asenna kiinnityslevy.

Vaihtoehto A (tasainen seinä)

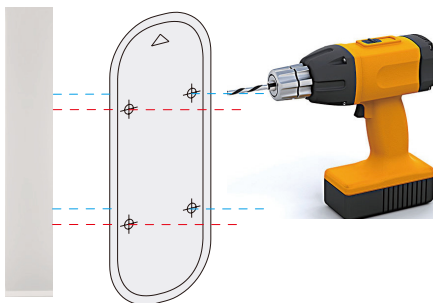
1. Kiinnitä vaahtolevy kiinnityslevyyn ja kiinnitä ne sitten seinään.



i Voit säätää näkymän laajuutta kaltevalla kiinnityslevyllä.

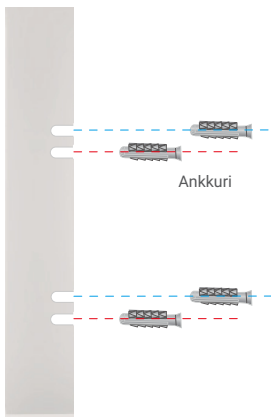
Vaihtoehto B (epätasainen seinä)

1. Aseta porauskaavio pinnalle, johon haluat kiinnittää ovikellon, ja poraa neljä ruuvinreikää.

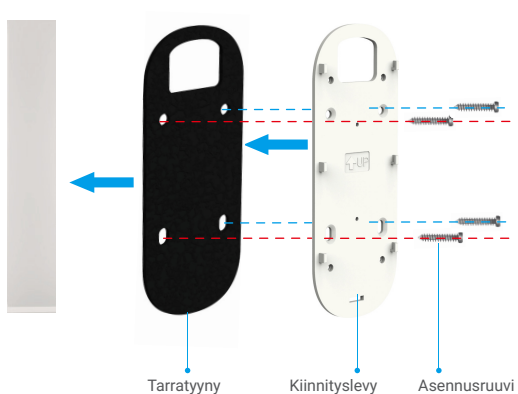


i On suositeltavaa käyttää poranterää, jonka halkaisija on 6 mm.

2. (Valinnainen) Aseta reikiin neljä ankkuria. Ankkureita ei tarvitse käyttää, jos asennat puiseen ovenkarmiin.



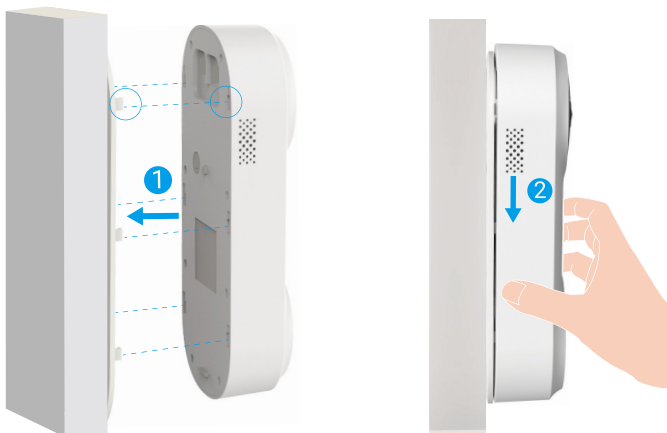
3. Kiinnitä tarratyyny kiinnityslevyyn ja kiinnitä levy ruuveilla (KA3x16) seinään seuraavan kuvan mukaisesti. (Kiinnitä ensin kaksi ylemmää ruuvia.)



1 Voit säätää näkymän laajuutta kaltevilla kiinnityslevyllä.

5. Asenna ovikello.

Asenna ovikello kiinnityslevyyn.



Kunnossapito

1. Purkaminen

1. Kytke **kansisuojaus** pois päältä EZVIZ-sovelluksessa.
2. Paina mukana toimitetulla irrotusneulalla ovikellon pohjassa olevaa reikää ja paina samalla ovikelloa ylöspäin ja irrota se sitten.



2. Lataus

Yhdistä ovikello pistorasiaan verkkolaitteella.



- Ladattaessa ovikello käynnistyy automaattisesti.
- Jos käytät ovikellon lataamiseen 5 V 2 A -verkkolaitetta, sen lataaminen täyteen kestää noin 4,5 tuntia.
- Jos ovikello on asennettu ulos, käytä lataamiseen vedenpitävää virtajohtoa.
- Kun lataat ovikelloa, varmista, että objektiivivi on ylöspäin, jotta se ei naarmuuntuisi.

Liite (valinnainen)

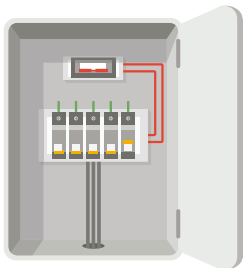
Nykyisen ovikellon vaihtaminen EZVIZ-ovikelloon

Jos sinulla on jo ovikellojärjestelmä tai olet asentanut mekaanisen tai elektronisen soittokellon, voit korvata nykyisen ovikellon EZVIZ-ovikellolla.

- Soita ensin nykyistä ovikelloa varmistaaksesi, että se toimii.
- Määritä ovikellon asennuskohta ja tarkista, voitko käyttää seinässä valmiiksi olevia reikiä.

- Suosittelemme asentamaan uuden muuntajan jännitteen muuntamiseksi **16 voltista 24 volttiin**.
- Katso soittokellon tai muuntajan pika-aloitusoppaasta tarkat soittokellon tai muuntajan asennustiedot.

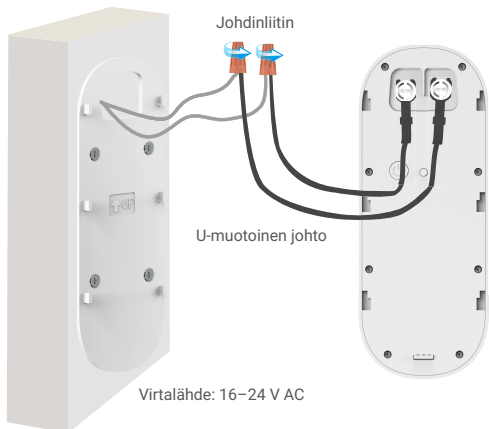
1. Katkaise virta katkaisijasta



- 1 Huomautus: Ole aina varovainen käsitellessäsi sähköjohtoja. Jos et halua tehdä sitä itse, ota yhteyttä pätevään sähköasentajaan.

2. Liitä johdot

1. Irrota vanha ovikello ja nykyiset johdot ja vedä ne kiinnityslevyn läpi.
2. Liitä olemassa olevat ovikellojohdot EZVIZ-ovikellon takaosassa oleviin liittimiin ja kiristä sitten liitinruuvit.



3. Asenna ovikello

Asenna ovikello kiinnityslevyyn.



4. Kytke virta takaisin päälle katkaisijasta

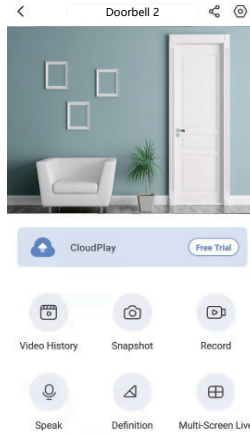
Katsele laitettasi

i Sovelluksen käyttöliittymä voi vaihdella versiopäivityksistä johtuen. Todellinen käyttöliittymä riippuu puhelimeesi asennetusta sovelluksesta.

1. Live-näkymä









Kun avaat EZVIZ-sovelluksen, laitesivu näyttää samalta kuin alla.

Voit katsella ja kuunnella live-syötettä, ottaa tilannekuvia, tallentaa videoita ja valita tarvittavan videotarkkuuden.



i Pyyhkäise vasemmalle tai oikealle näytön yli nähdäksesi lisää kuvakkeita.

Kuvake Kuvaus


-  Jaa. Jaa laitteesi kenen kanssa haluat.
-  Asetukset. Katso laitteen asetukset tai muuta niitä.
-  Videohistoria. Katsele tallenteita.
-  Tilannekuva. Ota tilannekuva.
-  Tallenna. Käynnistä/pysäytä tallennus manuaalisesti.
-  Live-moninäyttö. Valitse live-näkymän ikkuna-asettelu napauttamalla.
-  Puhe. Aloita puhuminen ja kuuntelu.
-  Tarkkuus. Valitse videotarkkuudeksi ultrateräväpiirto, teräväpiirto tai vakio.

i Katso lisätiedot todellisesta liittymästä.

Asetukset


1. Ovikello

Asetukset-sivulla voit määrittää ovikellon parametrit.

Parametri	Kuvaus
Nimi	Näytä tai napauta mukauttaaksesi laitteen nimeä tässä.
Toimintatila	Voit valita yhden laitteen toimintatiloista tässä.
Älykäs tunnistus	Voit valita eri tunnistustyyppisiä laitteillesi.
Ilmoitus	Voit hallita laitteen viestejä ja EZVIZ-sovelluksen ilmoituksia.
Ääniasetukset	Voit asettaa asianmukaiset ääniparametrit laitteellesi.
Kuvan asetukset	Voit asettaa asianmukaiset kuvaparametrit laitteellesi.
Valoasetukset	Kun tämä on poistettu käytöstä, ovikellon merkkivalo ei pala.  Poikkeukset: ovikellon merkkivalo jää palamaan, kun ovikello latautuu tai on poikkeustilassa.
Kaiutinasetukset	Voit asettaa asianmukaiset parametrit kaiuttimellesi.
Akku	Akun jäljellä oleva kapasiteetti näkyy tässä.
Suojausasetukset	Voit salata videot salaussalasanalla ja muokata yksityisyysaluetta.
Verkkoasetukset	Näyttää yhteyden tilan.
Laitteen tiedot	Voit katsoa laitteen tiedot tästä.
Jaa laite	Voit jakaa laitteen perheenjäsenelle tai vieraille.

2. Soittokello

Asetukset-sivulla voit määrittää soittokellon parametrit.

Parametri	Kuvaus
Nimi	Näytä tai napauta mukauttaaksesi laitteen nimeä tässä.
Ääniasetukset	Voit asettaa äänenvoimakkuuden ja ottaa ovikellon soiton Älä häiritse -tilan käyttöön.
Valoasetukset	Kun poistettu käytöstä, laitteen merkkivalo ei pala.
Tallenneluettelo	Näyttää laitteen muistikortin tallennustilan tilan.
Verkkoasetukset	Näyttää Wi-Fi-nimen ja yhteyden tilan.  Jos haluat vaihtaa laitteen Wi-Fi-verkon, nollaa laite pitämällä [NOLLAUS]-painiketta painettuna noin viiden sekunnin ajan.
Laitteen tiedot	Voit katsoa laitteen tiedot tästä.
Poista laite	Poista laite EZVIZ-sovelluksesta napauttamalla.

1. Amazon Alexan käyttäminen

Nämä ohjeet auttavat sinua ohjaamaan EZVIZ-laitteitasi Amazon Alexan avulla. Jos prosessin aikana ilmenee ongelmia, katso kohtaa **Vianmääritys**.

Ennen aloittamista varmista, että:

1. EZVIZ-laitteet on yhdistetty EZVIZ-sovellukseen.
2. Poista EZVIZ-sovelluksessa "Videosalaus" käytöstä ja ota "Ääni" käyttöön Laitteasetukset -sivulla.
3. Sinulla on Alexa-yhteensopiva laite (ts. Echo Spot, Echo-Show, All-new Echo-Show, Fire TV [kaikki sukupolvet], Fire TV Stick [vain toinen sukupolvi] tai Fire TV Edition Smart TV).
4. Amazon Alexa -sovellus on jo asennettu älylaitteeseesi ja olet luonut itsellesi tilin.

EZVIZ-laitteiden ohjaaminen Amazon Alexan avulla:

1. Avaa Alexa-sovellus ja valitse valikosta "Taidot ja pelit".
2. Etsi Taidot ja pelit -näytöstä "EZVIZ", jolloin löydät "EZVIZ"-taidot.
3. Valitse EZVIZ-laitteesi taito, napauta sitten Ota käyttöön.
4. Anna EZVIZ-käyttäjänimi ja salasana ja napauta Kirjautu.
5. Napauttamalla Valtuuta -painiketta annat Alexalle oikeuden päästä EZVIZ-tilillesi, jolloin Alexa voi ohjata EZVIZ-laitteitasi.
6. Näet tekstin "EZVIZin yhdistäminen onnistui". Napauta sitten Etsi laitteita antaaksesi Alexan etsiä kaikki EZVIZ-laitteesi.
7. Palaa takaisin Alexa-sovelluksen valikkoon ja valitse "Laitteet". Tässä kohdassa näet kaikki EZVIZ-laitteesi.

Äänikomento

Etsi uusi älylaite Alexa-sovelluksen "Smart Home" -valikosta tai Alexan ääniohjaustoiminnon avulla.

Kun laite on löytynyt, voit ohjata sitä äänelläsi. Anna Alexalle yksinkertaisia komentoja.

- 1 Laitteesi nimi esimerkiksi komennossa: "näytä xxxx kamera" voidaan muuttaa EZVIZ-sovelluksessa. Aina kun muutat laitteen nimen, sinun on löydettävä laite uudelleen nimen päivittämiseksi.

Vianmääritys

Mitä teen, jos Alexa ei löydä laitettani?

Tarkista, onko kyseessä Internetin yhteysongelma.

Käynnistä älylaite uudelleen ja kokeile sitten, löytääkö Alexa laitteen.

Miksi laitteen tilana Alexassa näkyy "Offline"?

Langaton yhteys on ehkä katkennut. Käynnistä älylaite uudelleen ja etsi se uudelleen Alexassa.

Reitittimen Internet-yhteys ei ehkä ole käytettävissä. Tarkista, onko reititin yhteydessä Internetiin, ja yritä uudelleen.

- 1 Lisätietoja maista, jotka tukevat Amazon Alexan käyttöä, on sen virallisella verkkosivustolla.

2. Käytä Google Assistantia

Google Assistantin avulla voit aktivoida EZVIZ-laitteesi ja katsoa live-lähetystä käyttämällä Google Assistant -äänikomentoja.

Seuraavat laitteet ja sovellukset ovat pakolliset:

1. Toimiva EZVIZ-sovellus.
2. Poista EZVIZ-sovelluksessa "Videosalaus" käytöstä ja ota "Ääni" käyttöön Laiteasetukset -sivulla.
3. TV, johon on yhdistetty toimiva Chromecast.
4. Google Assistant -sovellus asennettuna puhelimeesi.

Päiset alkuun noudattamalla alla olevia ohjeita:

1. Määritä EZVIZ-laite ja varmista, että se toimii kunnolla sovelluksessa.
2. Lataa Google Home -sovellus App Storesta tai Google Play™ kaupasta ja kirjaudu Google-tilillesi.
3. Napauta Myhome (Koti) -näytössä vasemmassa yläkulmassa olevaa "+"-merkkiä ja valitse valikkoluettelosta "Määritä laite", jolloin siirryt määrittämisnäyttöön.
4. Napauta "**Toimii Googlen kanssa**" ja etsi "EZVIZ", jolloin löydät "EZVIZ"-taidot.
5. Anna EZVIZ-käyttäjänimi ja salasana ja napauta **Kirjaudu**.
6. Napauttamalla **Valtuuta** -painiketta annat Googlle oikeuden päästä EZVIZ-tilillesi, jolloin Google voi ohjata EZVIZ-laitteitasi.
7. Napauta "**Palaa sovellukseen**".
8. Noudata yllä olevia ohjeita suorittaaksesi valtuutuksen loppuun. Kun synkronointi on valmis, EZVIZ-palvelu luettelaa palveluluettelossasi. Näet luettelon EZVIZ-tilin yhteensopivista laitteista napauttamalla EZVIZ-palvelukuvaketta.
9. Kokeile nyt joitakin kommentoja. Käytä kameran nimeä, jonka loit, kun määritit järjestelmän.

Käyttäjät voivat hallita laitteita yksittäin tai ryhmänä. Laitteiden lisääminen huoneeseen antaa käyttäjille mahdollisuuden hallita laiteryhmiä samanaikaisesti yhdellä komennolla.

Lisätietoa saat linkistä:

<https://support.google.com/googlehome/answer/7029485?co=GENIE.Platform%3DAndroid&hl=en>

 Katso lisätietoa laitteesta osoitteesta www.ezviz.com/eu.

Videotuotteiden käyttöä koskevia aloitteita

Kiitos, että valitsit EZVIZ-tuotteet.

Teknologia vaikuttaa kaikkiin elämämme osa-alueisiin. Huipputeknologiayrityksenä olemme entistä tietoisempia teknologian roolista liiketoiminnan tehokkuuden sekä elämän laadun parantamisessa, mutta samanaikaisesti tiedostamme sen väärästä käytöstä mahdollisesti aiheutuvat haitat. Videotuotteilla voidaan esimerkiksi tallentaa todellisia, täydellisiä ja selviä kuvia. Ne ovat arvokkaita jälkeensä ja säilyttävät reaaliaikaiset tosiasiat. Ne voivat kuitenkin aiheuttaa kolmannen osapuolen lakisääteisten oikeuksien ja etujen loukkaamisen, jos videotietoja jaetaan, käytetään ja/tai käsitellään väärin. EZVIZ vaatii filosofiallaan ”Teknologia hyviin tarkoituksiin”, että jokainen videoteknologian ja videotuotteiden loppukäyttäjät noudattaa kaikkia sovellettavia lakeja ja määräyksiä sekä eettisiä ohjeita, joiden tavoitteena on luoda yhdessä parempi yhteiskunta.

Lue seuraavat aloitteet huolellisesti:

1. Jokaisella on kohtuullinen odotus yksityisyydestä ja videotuotteiden asennus ei saa olla ristiriidassa tämän kohtuullisen odotuksen kanssa. Tästä syystä on annettava varoitusilmoitus kohtuullisella ja tehokkaalla tavalla ja selvennettävä valvonta-alue, kun videotuotteita asennetaan yleisille alueille. Muilla kuin yleisillä alueille videotuotteiden asennuksessa on arvioitava kolmansien osapuolten oikeudet, mukaan lukien mutta näihin rajoittumatta, videotuotteiden asennus vasta sidosryhmien suostumusten jälkeen, ja täysin näkymättömien videotuotteiden asentamista jättäminen.

2. Videotuotteiden tarkoituksena on tallentaa todellisia tapahtumia tietyn ajan kuluessa, tietyssä paikassa ja erityisin edellytyksin. Tästä syystä jokaisen käyttäjän on ensin kohtuullisesti selvitettävä omat oikeutensa tällä erikoisalalla, jotta vältetään kolmannen osapuolen kuvien, yksityisyyden tai muiden laillisten oikeuksien loukkaamiset.

3. Videotuotteiden käytön aikana todellisista kohteista peräisin olevan videokuvatieon tuottamista jatketaan, ja niihin sisältyy suuria määriä biologisia tietoja (kuten kasvokuvia), joita voidaan käyttää tai käsitellä uudelleen. Itse videotuotteet eivät erota hyvää pahasta siinä, miten videotuotteiden keräämiä yksinomaan kuviin perustuvia tietoa käytetään. Tietojen käytön tulos riippuu rekisterinpitäjien menettelytavoista ja käyttötarkoituksista. Tästä syystä rekisterinpitäjien täytyy noudattaa sekä kaikkia sovellettavia lakeja ja asetuksia ja muita normatiivisia vaatimuksia että kunnioittaa kansainvälisiä normeja, sosiaalista etiikkaa, hyvää moraalia, hyviä käytäntöjä ja muita ei-pakollisia vaatimuksia, sekä kunnioittaa yksilön yksityisyyden suojaa, kuvia ja muita oikeuksia ja etuja.

4. Eri sidosryhmien oikeudet, arvot ja muut vaatimukset on aina otettava huomioon, kun käsitellään videotuotteiden jatkuvasti tuottamaa videotietoa. Tässä asiassa tuoteturvallisuus ja tietoturva ovat äärimmäisen tärkeitä. Tästä syystä jokaisen loppukäyttäjän ja rekisterinpitäjän on toteutettava kaikki kohtuulliset ja välttämättömät toimenpiteet varmistaakseen tietoturvan ja välttääkseen tietovuodot, asiattoman julkistamisen ja virheellisen käytön, mukaan lukien mutta näihin rajoittumatta, kulunvalvonnan perustaminen, soveltuvan verkkoympäristön valitseminen (internet tai intranet) videotuotteiden yhdistämiseen, verkkoturvallisuuden luominen ja jatkuva optimointi.

5. Videotuotteet ovat edistäneet merkittävästi sosiaalisen suojan parantumista kaikkialla maailmassa. Uskomme näiden tuotteiden saavan aktiivisen roolin myösyhä useammalla sosiaalisen elämän osa-alueilla. Mikä tahansa videotuotteiden väärinkäyttö, joka rikkoo ihmisoikeuksia tai johtaa rikolliseen toimintaan, on vastoin teknologisten innovaatioiden ja tuotekehityksen alkuperäistä tarkoitusta. Tästä syystä jokaisen käyttäjän on luotava tuotesovellustensa arviointi- ja seurantamekanismi, jotta varmistetaan jokaisen tuotteen käyttö asianmukaisella ja kohtuullisella tavalla ja vilpittömällä mielellä.