

COPYRIGHT © Hangzhou EZVIZ Software Co., Ltd. Tous droits réservés.

Toutes les informations (y compris, entre autres, les libellés, les images, les graphiques) appartiennent à Hangzhou EZVIZ Software Co., Ltd. (ci-après dénommée « EZVIZ »). Ce manuel de l'utilisateur (ci-après dénommé « le manuel ») ne peut pas être reproduit, modifié, traduit ou publié, en partie ou dans sa totalité, en aucune façon que ce soit, sans l'autorisation écrite préalable de EZVIZ. Sauf disposition contraire, EZVIZ ne donne aucune garantie ou ne fait aucune représentation, expresse ou implicite, concernant le manuel.


### **À propos de ce manuel**

Ce manuel fournit des instructions d'utilisation et de gestion du produit. Les images, les tableaux, les figures et toutes les autres informations ci-après ne sont donnés qu'à titre de description et d'explication. Les informations contenues dans ce manuel sont modifiables sans préavis, en raison d'une mise à jour d'un micrologiciel ou pour d'autres raisons. Vous trouverez la dernière version de ce manuel sur le site Internet [ezviz™](http://www.ezviz.com) (<http://www.ezviz.com>).

### **Révisions**

Nouvelle publication – Mai 2022

### **Reconnaissance des marques de commerce**

ezviz™, ™ et d'autres marques de commerce et logos d'EZVIZ appartiennent à EZVIZ dans divers pays. Toutes les autres marques et tous les logos mentionnés ci-après appartiennent à leurs propriétaires respectifs.

### **Mentions légales**

DANS LES LIMITES PRÉVUES PAR LA LOI EN VIGUEUR, LE PRODUIT DÉCRIT, AVEC SON MATÉRIEL, LOGICIEL ET MICROLOGICIEL, EST FOURNI « EN L'ÉTAT », AVEC CES FAIBLESSES ET ERREURS, ET EZVIZ N'OFFRE AUCUNE GARANTIE, EXPRESSE OU IMPLICITE, Y COMPRIS, ENTRE AUTRES, LES GARANTIES TACITES DE VALEUR MARCHANDE ET D'ADÉQUATION À UN USAGE SPÉCIFIQUE ET DE NON-VIOLATION DES DROITS DE TIERS. EZVIZ, SES DIRIGEANTS, SES CADRES, SES EMPLOYÉS OU SES AGENTS NE PEUVENT EN AUCUN CAS ÊTRE TENUS POUR RESPONSABLES DES DOMMAGES IMMATÉRIELS, ACCESSOIRES, CONSÉCUTIFS OU INDIRECTS, Y COMPRIS LE MANQUE À GAGNER, LES INTERRUPTIONS D'ACTIVITÉ, LES PERTES D'INFORMATIONS COMMERCIALES, DÉCOULANT DE L'UTILISATION DE CE PRODUIT, MÊME SI EZVIZ EST INFORMÉE DE L'ÉVENTUALITÉ DE TELS PRÉJUDICES.

DANS LES LIMITES AUTORISÉES PAR LA LOI EN VIGUEUR, EN AUCUN CAS LA RESPONSABILITÉ TOTALE CUMULÉE D'EZVIZ NE DÉPASSERA LE PRIX D'ACHAT D'ORIGINE DU PRODUIT.

EZVIZ N'ASSUME AUCUNE RESPONSABILITÉ POUR LES DOMMAGES CORPORELS OU MATÉRIELS RÉSULTANT D'UNE PANNE DE PRODUIT OU D'UN ARRÊT DE SERVICE CAUSÉ PAR : A) UNE INSTALLATION INCORRECTE OU UNE UTILISATION AUTRE QUE CELLE DEMANDÉE ; B) LA PROTECTION DES INTÉRÊTS NATIONAUX OU PUBLICS ; C) UN CAS DE FORCE MAJEURE ; D) VOUS-MÊME OU UN TIERS, Y COMPRIS, MAIS SANS S'Y LIMITER, L'UTILISATION DE PRODUITS, LOGICIELS, APPLICATIONS ET AUTRES DE TIERS.

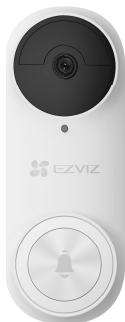
EN CE QUI CONCERNE LE PRODUIT AVEC UN ACCÈS À INTERNET, L'UTILISATION DU PRODUIT EST TOTALEMENT À VOS PROPRES RISQUES. EZVIZ N'ASSUMERA AUCUNE RESPONSABILITÉ POUR TOUT FONCTIONNEMENT ANORMAL, FUITES DE DONNÉES PRIVÉES OU AUTRES DOMMAGES RÉSULTANT DE CYBERATTAQUES, D'ATTAQUES DE PIRATES, DE VIRUS OU DE TOUT AUTRE RISQUE DE SÉCURITÉ LIÉ À INTERNET ; TOUTEFOIS, EZVIZ FOURNIRA UNE ASSISTANCE TECHNIQUE RAPIDE LE CAS ÉCHÉANT. LES LOIS SUR LA SURVEILLANCE ET LA PROTECTION DES DONNÉES VARIENT EN FONCTION DE VOTRE PAYS. VEUILLEZ APPLIQUER TOUTES LES LOIS DE VOTRE PAYS AVANT D'UTILISER CE PRODUIT AFIN DE GARANTIR UN USAGE CONFORME AU REGARD DE LA LOI. EZVIZ NE SERA PAS TENUE RESPONSABLE EN CAS D'UTILISATION DE CE PRODUIT À DES FINS ILLÉGALES. EN CAS DE CONFLIT ENTRE LES DISPOSITIONS PRÉCÉDENTES ET LES LOIS EN VIGUEUR, CES DERNIÈRES PRÉVALENT.

# Table des matières

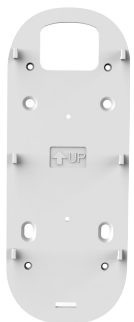
<b>Vue d'ensemble</b>	<b>1</b>
1. Contenu de l'emballage	1
2. Outils dont vous pourriez avoir besoin	2
3. Éléments essentiels (sonnette)	2
4. Éléments essentiels (carillon)	3
<b>Configuration</b>	<b>3</b>
1. Obtenir l'application EZVIZ	3
2. Choisissez l'emplacement d'installation	4
3. Branchement du carillon	4
4. Ajout du carillon à EZVIZ	4
5. Mise en marche de la sonnette	5
6. Vérification de la liaison	5
<b>Installation</b>	<b>6</b>
1. Installation de la carte microSD (en option)	6
2. Hauteur d'installation de la sonnette	6
3. Choix de la plaque de montage	6
4. Installation de la plaque de montage	8
5. Installation de la sonnette	9
<b>Maintenance</b>	<b>10</b>
1. Démontage	10
2. Charge	10
<b>Annexe (en option)</b>	<b>10</b>
Remplacement de la sonnette existante par la sonnette EZVIZ	10
<b>Visionner votre appareil</b>	<b>12</b>
1. Vue en direct	12
<b>Paramètres</b>	<b>13</b>
1. Sonnette	13
2. Carillon	13
<b>Connexion à EZVIZ</b>	<b>14</b>
1. Utiliser Amazon Alexa	14
2. Utiliser l'Assistant Google	15
<b>Initiatives sur l'utilisation des Produits vidéo</b>	<b>16</b>

# Vue d'ensemble

## 1. Contenu de l'emballage



1 sonnette

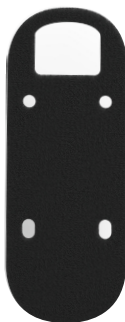


1 plaque de montage

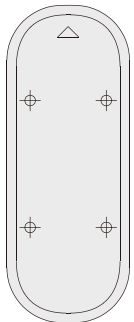


2 plaque de montage inclinée

Choisissez celle qui vous offre le meilleur angle de surveillance.



1 autocollant en mousse



1 gabarit de perçage



1 mousse pour plaque



1 carillon



1 tournevis



1 kit de visserie



1 kit de visserie



2 fil en U



3 connecteur de fils



1 épinglé



1 câble USB



1 guide d'installation rapide



2 informations réglementaires



1 guide de démarrage rapide

1 L'apparence du carillon dépend de celui que vous avez acheté.

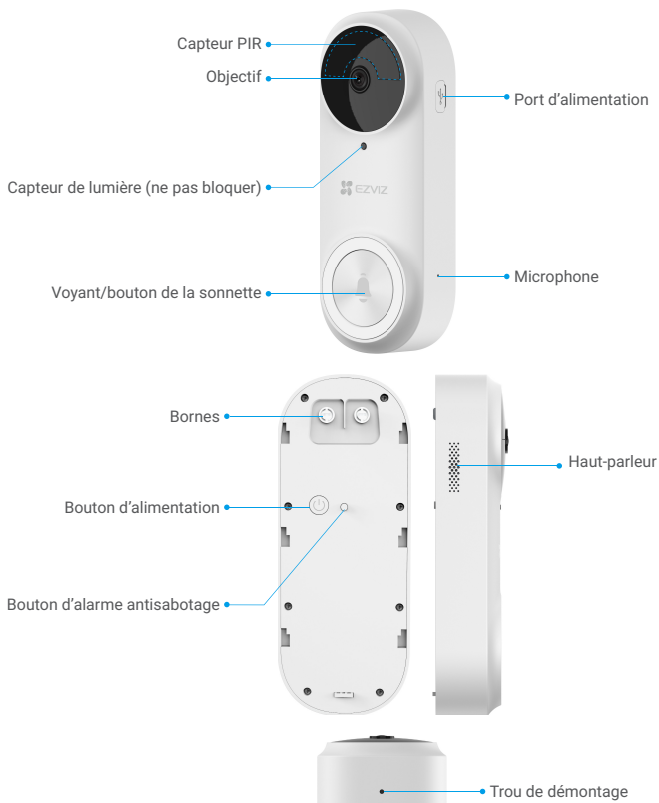
## 2. Outils dont vous pourriez avoir besoin



1 perceuse

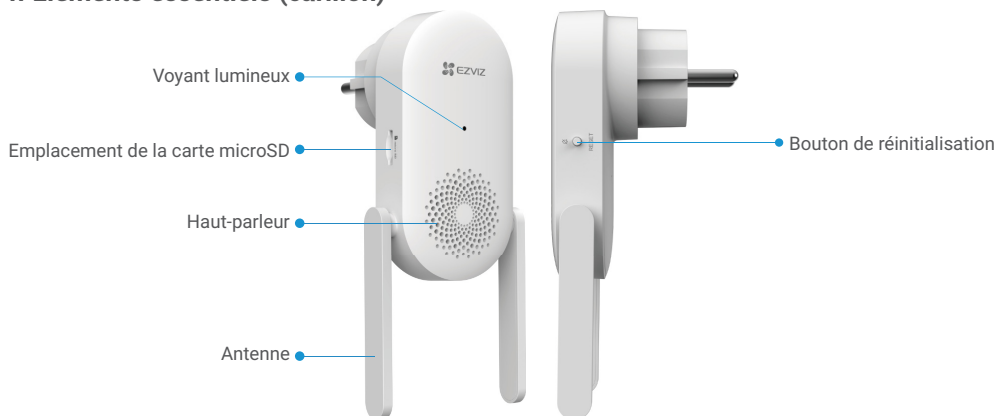
- Il est recommandé d'utiliser un foret de 6 mm de diamètre.
- L'outil doit être acheté séparément.

## 3. Éléments essentiels (sonnette)








Nom	Description
Voyant lumineux	<ul style="list-style-type: none"> <li>• Clignotement lent en rouge : en charge.</li> </ul>
	<ul style="list-style-type: none"> <li>• Rouge fixe pendant 3 secondes et s'éteint :                             <ul style="list-style-type: none"> <li>• personne détectée et batterie à moins de 20 % ;</li> <li>• bouton de la sonnette appuyée et batterie à moins de 20 % ;</li> </ul> </li> </ul>
	<ul style="list-style-type: none"> <li>• Bleu fixe pendant 3 secondes et s'éteint :                             <ul style="list-style-type: none"> <li>• personne détectée et batterie à plus de 20 % ;</li> <li>• bouton de la sonnette appuyée et batterie à plus de 20 %.</li> </ul> </li> </ul>
	<ul style="list-style-type: none"> <li>• Bleu fixe : pleine charge et toujours branchée à la prise de courant.</li> </ul>
Bouton d'alimentation	<ul style="list-style-type: none"> <li>• Pression courte pendant 2 secondes : allumer la sonnette.</li> <li>• Pression longue pendant 5 secondes : éteindre la sonnette.</li> </ul>

## 4. Éléments essentiels (carillon)



**i** L'apparence du carillon dépend de celui que vous avez acheté. Dans ce manuel, nous prenons le carillon européen comme exemple.

Nom	Description
Antenne	Permet d'améliorer la transmission du signal réseau sans fil entre le carillon et d'autres terminaux de réseau sans fil.
Carte microSD (vendue séparément)	Il est recommandé d'installer une carte microSD, qui doit être achetée séparément : <ul style="list-style-type: none"> <li>• Initialisez la carte dans l'application EZVIZ avant de l'utiliser.</li> <li>• Compatibilité recommandée : classe 10, capacité maximale de 256 Go.</li> </ul>
Voyant lumineux	<ul style="list-style-type: none"> <li> Rouge fixe : le carillon est en cours de démarrage.</li> <li> Clignotement lent en rouge : la connexion Wi-Fi a échoué.</li> <li> Clignotement rapide en rouge : Échec de liaison avec la sonnette./Exception de la carte microSD.</li> <li> Bleu fixe : le carillon fonctionne correctement.</li> <li> Clignotement rapide en bleu : le carillon est prêt à établir la connexion Wi-Fi.</li> </ul>
Bouton de réinitialisation	<ul style="list-style-type: none"> <li>• Réinitialisation du carillon : Maintenez le bouton enfoncé pendant 5 s pour redémarrer le carillon et restaurer tous les paramètres par défaut.</li> <li>• Désactivation rapide du son : Appuyez une fois sur le bouton pour couper le son du carillon pendant 30 secondes.</li> </ul>
Entrée d'alimentation	100 à 240 V CA, 50/60 Hz

## Configuration

### Suivez les étapes pour régler votre kit de sonnette :

1. Obtenez l'application EZVIZ, puis connectez-vous à votre compte EZVIZ dans l'application.
2. Choisissez l'emplacement d'installation.
3. Allumez votre carillon dans le kit.
4. Ajoutez le carillon à votre compte d'utilisateur EZVIZ.
5. Allumez votre sonnette dans le kit.
6. Vérifiez si la liaison entre la sonnette et le carillon est réussie.

## 1. Obtenir l'application EZVIZ

1. Connectez votre téléphone portable à un réseau Wi-Fi (conseillé).
2. Téléchargez et installez l'application EZVIZ en recherchant « EZVIZ » dans l'App Store ou dans Google Play™.
3. Lancez l'application et créez un compte utilisateur EZVIZ.



**i** Si vous possédez déjà l'application, vérifiez que vous utilisez la dernière version. Pour déterminer si une mise à jour est disponible, accédez à l'App Store et effectuez une recherche avec le mot-clé EZVIZ.

## 2. Choisissez l'emplacement d'installation

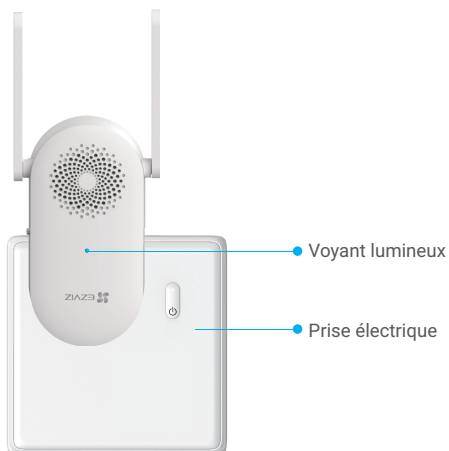
Choisissez un emplacement présentant un bon signal sans fil vers le carillon. Veuillez garder à l'esprit les conseils suivants :

- Trouvez un emplacement entre votre routeur Wi-Fi et votre sonnette (dans un rayon de 4 mètres de l'emplacement d'installation de la sonnette).



## 3. Branchement du carillon

1. Branchez le carillon à une prise électrique. Lorsque l'indicateur lumineux clignote rapidement en bleu, le carillon est prêt à établir la connexion Wi-Fi.



## 4. Ajout du carillon à EZVIZ

1. Connectez-vous à votre compte EZVIZ.
2. Dans l'écran d'accueil, appuyez sur le bouton « + » situé dans le coin supérieur droit pour accéder à l'interface de numérisation du code QR.
3. Scannez le code QR que vous trouverez sur la première page du guide de démarrage rapide ou sur le corps du carillon.

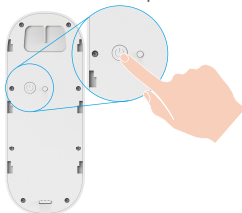


4. Suivez l'assistant de l'application EZVIZ pour terminer la configuration de la connexion Wi-Fi.

## 5. Mise en marche de la sonnette

1. Appuyez brièvement sur le bouton d'alimentation pendant 2 secondes pour allumer la sonnette.

Le voyant lumineux de la sonnette s'éteint après être devenu bleu pendant 3 secondes, indiquant que la sonnette est allumée.



Si la sonnette est à court de batterie, branchez-la à une prise de courant avec l'adaptateur d'alimentation (5 V 2 A, à acheter séparément) pour la charger.

Il est recommandé de charger complètement la sonnette avant de l'utiliser pour la première fois.



- Lors du chargement, la sonnette s'allume automatiquement.
- Si vous utilisez un adaptateur 5 V 2 A pour charger la sonnette, la charge complète prendra environ 4 heures et demie.
- Si la sonnette est installée à l'extérieur, veuillez utiliser un câble d'alimentation étanche pour la charger.
- Lors de la charge de la sonnette, assurez-vous que la lentille est orientée vers le haut pour éviter qu'elle ne s'effiloche.

2. Lorsque la sonnette est allumée, elle se connecte au réseau en se liant automatiquement au carillon.



Veillez à positionner votre carillon le plus près possible de votre sonnette de porte pour obtenir des performances optimales.

Veillez à positionner votre carillon le plus près possible de votre routeur pour obtenir des performances optimales.

## 6. Vérification de la liaison

Appuyez sur le bouton de la sonnette pour la vérification. Si le carillon sonne, cela signifie que la connexion est réussie.



- **Lorsque la sonnette est liée**, le carillon rappelle la présence de visiteurs ou l'arrivée de quelqu'un si la sonnette est déclenchée.
- **Si la connexion de la sonnette au réseau a échoué**, veuillez ajuster la position du carillon. Il est recommandé de placer le carillon et la sonnette dans un rayon de 4 mètres.
- **Si la connexion du carillon au réseau a échoué**, la sonnette émet deux bips et le voyant lumineux du carillon clignote rapidement en bleu. Veuillez vérifier le réseau et si le mot de passe Wi-Fi est correct.
- **Si le carillon est connecté au réseau, mais que l'enregistrement sur la plateforme a échoué**, la sonnette émet deux bips et le voyant lumineux du carillon est bleu fixe. Veuillez vérifier le réseau et utiliser votre téléphone portable pour vous aider.

# Installation

## 1. Installation de la carte microSD (en option)

**i** Si vous avez acheté le carillon avec une sonnette, nous vous recommandons d'installer une carte microSD.

1. Insérez la carte microSD (vendue séparément) dans la fente, comme illustré dans la figure ci-dessous.



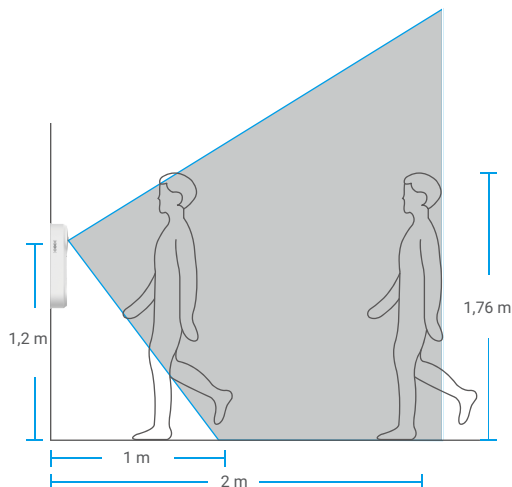
**i** Après avoir installé la carte microSD, vous devez initialiser la carte dans l'application EZVIZ avant de l'utiliser.

2. Dans l'application EZVIZ, touchez **État du stockage** dans l'interface Réglages de l'appareil pour vérifier l'état de la carte microSD.
3. Si l'état de la carte mémoire est **Non initialisée**, appuyez dessus pour l'initialiser. L'état sera changé en **Normal** pour vous permettre d'enregistrer des vidéos.

**i** L'état passera à **Normal**. Vous pourrez ensuite enregistrer les vidéos.

## 2. Hauteur d'installation de la sonnette.

### 1. Hauteur d'installation



- Hauteur d'installation recommandée : de 1,2 m à 1,5 m.
- Les situations suivantes ne sont pas recommandées pour l'installation. Autrement, la connexion réseau peut être gênée par :
  1. les portes en fer ;
  2. les angles des murs porteurs.
- Veuillez vous assurer que vous avez terminé la configuration Wi-Fi du carillon et que son indicateur lumineux est bleu fixe avant l'installation.



## 3. Choix de la plaque de montage.

N'utilisez que la plaque de montage ou utilisez-la avec l'une des plaques de montage inclinées comme support de montage supplémentaire si vous souhaitez obtenir plus de visibilité sur un côté spécifique.





1 Ajustez la couverture de vision avec différentes plaques de montage.

### Installation de la plaque de montage inclinée

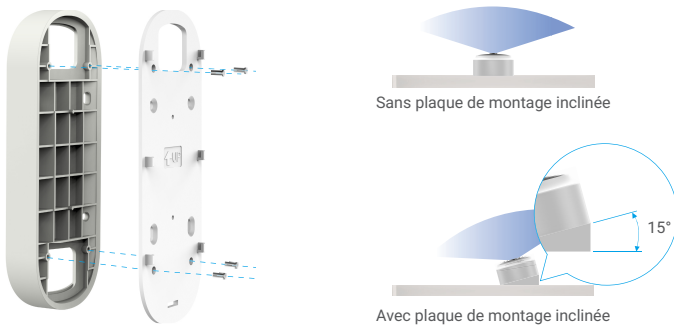


Fig.1 Plaque de montage inclinée 1

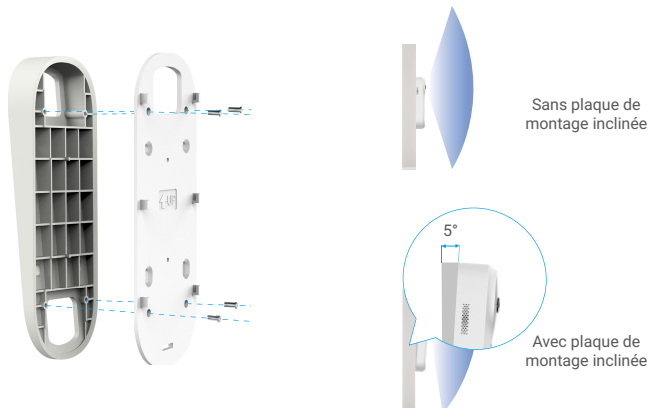
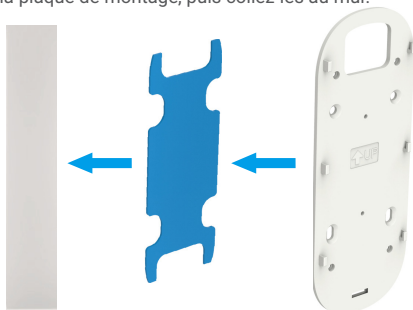


Fig.2 Plaque de montage inclinée 2

## 4. Installation de la plaque de montage.

### Option A (pour mur lisse)

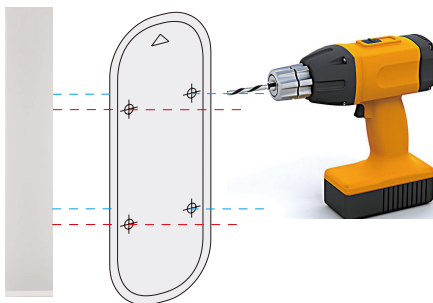
1. Collez la mousse pour plaque sur la plaque de montage, puis collez-les au mur.



**i** Vous pouvez ajuster la couverture de vision à l'aide d'une plaque de montage inclinée.

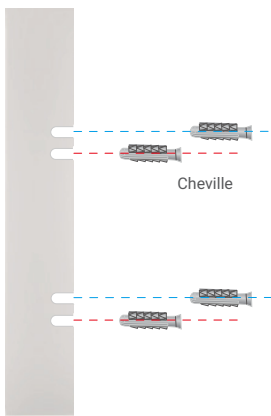
### Option B (pour murs irréguliers)

1. Placez le gabarit de perçage sur la surface que vous avez choisie pour monter la sonnette et percez quatre trous de vis.

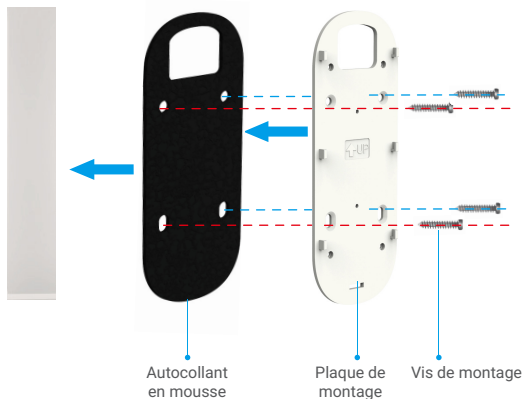


**i** Il est recommandé d'utiliser un foret de 6 mm de diamètre.

2. (En option) Insérez quatre ancrages dans les trous. Il n'est pas nécessaire d'utiliser des chevilles si vous installez la sonnette sur un cadre de porte en bois.



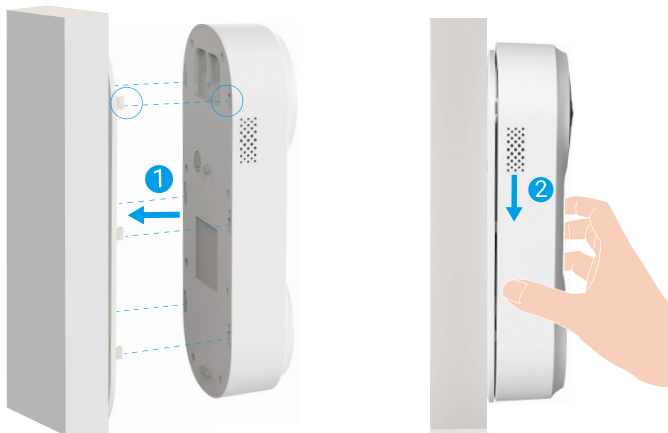
3. Collez l'autocollant en mousse sur la plaque de montage, puis utilisez des vis (KA3x16) pour fixer la plaque de montage au mur, comme indiqué sur la figure ci-dessous. (Fixez d'abord les deux vis supérieures.)



**i** Vous pouvez ajuster la couverture de vision à l'aide d'une plaque de montage inclinée.

## 5. Installation de la sonnette.

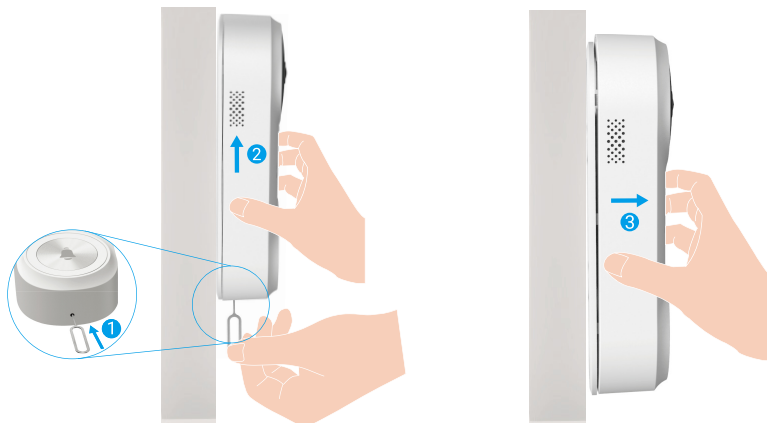
Installez la sonnette sur la plaque de fixation.



# Maintenance

## 1. Démontage

1. Désactivez la **notification d'antisabotage** sur l'application EZVIZ.
2. Enfoncez l'épingle fournie dans le trou au bas de la sonnette, poussez la sonnette vers le haut, puis retirez-la.



## 2. Charge

Connectez la sonnette à une prise de courant via l'adaptateur électrique.



- Lors du chargement, la sonnette s'allume automatiquement.
- Si vous utilisez un adaptateur 5 V 2 A pour charger la sonnette, la charge complète prendra environ 4 heures et demie.
- Si la sonnette est installée à l'extérieur, veuillez utiliser un câble d'alimentation étanche pour la charger.
- Lors de la charge de la sonnette, assurez-vous que la lentille est orientée vers le haut pour éviter qu'elle ne s'effiloche.

## Annexe (en option)

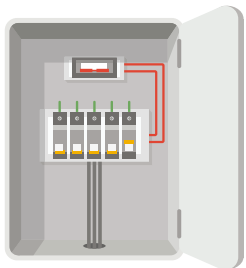
### Remplacement de la sonnette existante par la sonnette EZVIZ

Si vous avez déjà un système de sonnette ou si vous avez installé un carillon mécanique ou électronique, vous pouvez remplacer la sonnette existante par la sonnette EZVIZ.

- Veuillez d'abord faire sonner la sonnette actuelle pour vous assurer qu'elle fonctionne.
- Déterminez la position de montage de la sonnette, et vérifiez si vous pouvez réutiliser les trous déjà présents sur le mur.

- Nous vous recommandons d'installer un nouveau transformateur pour porter la sortie de **16 à 24 volts**.
  - Reportez-vous au Guide de démarrage rapide de votre carillon ou de votre transformateur pour obtenir leurs détails d'installation.

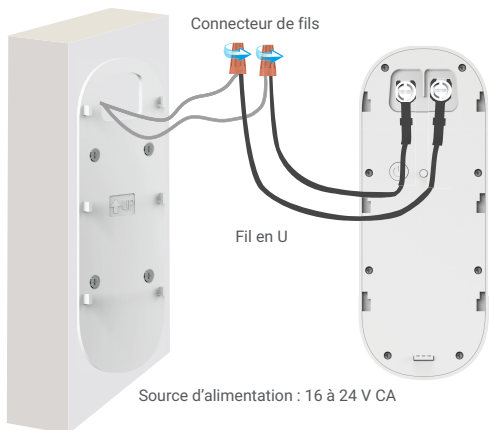
## 1. Coupure de l'électricité au niveau du disjoncteur



- i** Remarque : restez prudent lorsque vous manipulez des câbles électriques. Si vous n'êtes pas à l'aise pour le faire vous-même, consultez un électricien qualifié.

## 2. Connexion des câbles

1. Retirez l'ancienne sonnette, enlevez les câbles existants et passez-les dans la plaque de montage.
2. Connectez les fils existants de la sonnette aux bornes à l'arrière de la sonnette EZVIZ, puis serrez les vis des bornes.



## 3. Installation de la sonnette

Installez la sonnette sur la plaque de fixation.



## 4. Rétablissement de l'alimentation au niveau du disjoncteur

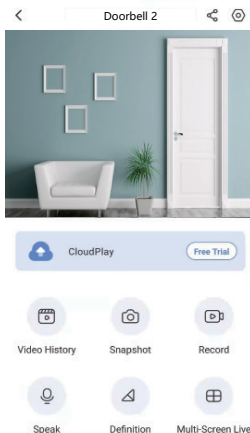
# Visionner votre appareil

**i** L'interface de l'application peut être différente en raison de la mise à jour de la version, et l'interface de l'application que vous avez installée sur votre téléphone prévaut.

## 1. Vue en direct









Lorsque vous lancez l'application EZVIZ, la page de l'appareil qui s'affiche est la suivante.

Vous pouvez visionner et écouter un flux en direct, prendre des instantanés, enregistrer des vidéos, et choisir la définition vidéo selon vos besoins.



**i** Balayez l'écran vers la gauche et la droite pour voir d'autres icônes.

### Icône Description


-  Partager : partager votre appareil avec la personne de votre choix.
-  Paramètres : afficher ou modifier les paramètres de l'appareil.
-  Historique vidéo : afficher les enregistrements.
-  Instantané : prendre un instantané.
-  Enregistrer : démarrer/arrêter manuellement l'enregistrement.
-  Multiécran en direct : Appuyez pour sélectionner la disposition de la fenêtre de vue en direct.
-  Conversation : utiliser la fonction de conversation.
-  Définition : sélectionner la résolution vidéo parmi Ultra HD, HD ou Standard.

**i** Reportez-vous à l'interface réelle pour des informations spécifiques.

# Paramètres


## 1. Sonnette

Dans la page des paramètres, vous pouvez régler les paramètres de la sonnette.

Paramètre	Description
Nom	Consultez le nom de votre appareil ici ou appuyez pour le personnaliser.
Mode de fonctionnement	Vous pouvez sélectionner un type de mode de fonctionnement d'appareil ici.
Détection intelligente	Vous pouvez faire votre choix parmi différents types de détection pour votre appareil.
Notification	Gérez les messages de l'appareil et les notifications de l'application EZVIZ.
Paramètres audio	Vous pouvez régler les paramètres audio pertinents pour votre appareil.
Paramètres d'image	Vous pouvez régler les paramètres d'image pertinents pour votre appareil.
Paramètres d'éclairage	lorsque cette option est désactivée, l'indicateur de sonnette est éteint.  Exceptions : L'indicateur de sonnette reste allumé lorsque la sonnette est en cours de chargement ou qu'elle est en état d'exception.
Paramètres du haut-parleur	Vous pouvez régler les paramètres pertinents pour votre haut-parleur.
Batterie	Vous pouvez voir la capacité restante de la batterie ici.
Réglages de sécurité	Vous pouvez chiffrer vos vidéos par un mot de passe de chiffrement et personnaliser la zone de confidentialité.
Paramètres réseau	Vous pouvez voir l'état de la connexion.
Informations sur l'appareil	Affichez les informations concernant l'appareil.
Partager l'appareil	Partagez votre appareil avec un membre de votre famille ou un invité.

## 2. Carillon

Régler les paramètres du carillon dans la page des réglages.

Paramètre	Description
Nom	Consultez le nom de votre appareil ici ou appuyez pour le personnaliser.
Paramètres audio	Vous pouvez régler le volume et activer le mode Ne pas déranger de la sonnerie de la sonnette.
Paramètres d'éclairage	Lorsque cette option sera désactivée, le voyant de l'appareil sera éteint.
Liste des enregistrements	Vous pouvez consulter l'état du stockage de la carte mémoire de l'appareil.
Paramètres réseau	Vous pouvez voir le nom du Wi-Fi et l'état de la connexion.  Si vous souhaitez modifier le Wi-Fi de votre appareil, veuillez maintenir le bouton [RÉINITIALISATION] enfoncé pendant environ 5 secondes pour réinitialiser l'appareil.
Informations sur l'appareil	Affichez les informations concernant l'appareil.
Supprimer l'appareil	Appuyez ici pour supprimer l'appareil de l'application EZVIZ.

# Connexion à EZVIZ

## 1. Utiliser Amazon Alexa

Ces instructions vous permettront de contrôler vos appareils EZVIZ avec Amazon Alexa. Si vous rencontrez des difficultés au cours du processus, veuillez vous reporter à la section **Résolution des problèmes**.

### Avant de commencer, assurez-vous que :

1. Les appareils EZVIZ sont connectés à l'application EZVIZ.
2. Dans l'application EZVIZ, désactivez l'option « Chiffrement vidéo » et activez l'option « Audio » dans la page Paramètres de l'appareil.
3. Vous disposez d'un appareil compatible avec Alexa (c'est-à-dire l'Echo Spot, l'Echo Show, le tout nouveau Echo Show, le Fire TV [toutes générations], le Fire TV Stick [deuxième génération uniquement] ou le téléviseur intelligent Fire TV Edition).
4. L'application Amazon Alexa est déjà installée sur votre appareil intelligent, et vous avez créé un compte.

### Pour contrôler les appareils EZVIZ avec Amazon Alexa :

1. Ouvrez l'application Alexa et sélectionnez « Skills et jeux » dans le menu.
2. Depuis l'écran Skills et jeux, cherchez « EZVIZ », et vous trouverez les skills EZVIZ.
3. Sélectionnez la compétence de votre appareil EZVIZ, puis appuyez sur ACTIVER POUR UTILISER.
4. Saisissez votre nom d'utilisateur et votre mot de passe EZVIZ, puis appuyez sur Connexion.
5. Appuyez sur le bouton Autoriser pour autoriser Alexa à accéder à votre compte EZVIZ, afin qu'Alexa puisse contrôler vos appareils EZVIZ.
6. Le message « EZVIZ a été associé avec succès » s'affichera ; appuyez ensuite sur DÉCOUVRIR LES APPAREILS pour permettre à Alexa de découvrir tous vos appareils EZVIZ.
7. Retournez au menu de l'application Alexa et sélectionnez « Appareils » ; dans le menu « Appareils », vous verrez tous vos dispositifs EZVIZ.

### Commande vocale

Découvrez un nouvel appareil intelligent via le menu « Maison intelligente » de l'application Alexa ou la fonction de commande vocale d'Alexa.

Une fois l'appareil trouvé, vous pourrez le contrôler avec votre voix. Dites des commandes simples à Alexa.

- ❗ Le nom de votre appareil, par exemple : « affiche la caméra xxxx » peut être modifié dans l'application EZVIZ. Chaque fois que vous changez le nom de l'appareil, vous devrez le découvrir à nouveau pour mettre à jour le nom.

### Résolution des problèmes

#### Que dois-je faire si Alexa ne trouve pas mon appareil ?

Vérifiez s'il y a des problèmes de connexion à Internet.

Essayez de redémarrer l'appareil intelligent et de redécouvrir l'appareil sur Alexa.

#### Pourquoi l'état de l'appareil affiche-t-il « Hors ligne » sur Alexa ?

Il se peut que votre connexion sans fil ait été perdue. Redémarrez l'appareil intelligent et redécouvrez l'appareil sur Alexa.

Il se peut que l'accès à Internet sur votre routeur soit indisponible. Vérifiez si votre routeur est connecté à l'Internet et réessayez.

- ❗ Pour plus de détails sur les pays qui prennent en charge l'utilisation d'Amazon Alexa, reportez-vous à son site officiel.



## 2. Utiliser l'Assistant Google

Grâce à l'Assistant Google, vous pouvez activer votre appareil EZVIZ et le regarder en direct en utilisant les commandes vocales de l'Assistant Google.

### Les appareils et applications suivants sont nécessaires :

1. Une application EZVIZ fonctionnelle.
2. Dans l'application EZVIZ, désactivez l'option « Chiffrement vidéo » et activez l'option « Audio » dans la page Paramètres de l'appareil.
3. Un téléviseur avec un appareil Chromecast fonctionnel connecté à celui-ci.
4. L'application Assistant Google installée sur votre téléphone.

### Pour commencer, effectuez les opérations suivantes :

1. Configurez l'appareil EZVIZ et assurez-vous qu'il fonctionne correctement dans l'application.
2. Téléchargez l'application Google Home depuis l'App Store ou Google Play Magasin™, puis connectez-vous à votre compte Google.
3. Depuis l'écran « My Home », appuyez sur l'icône « + » dans le coin supérieur gauche, puis sélectionnez « Configurer un appareil » dans la liste du menu pour accéder à l'interface de configuration.
4. Appuyez sur « **Fonctionne avec Google** », puis recherchez « EZVIZ » ; vous trouverez les compétences EZVIZ.
5. Saisissez votre nom d'utilisateur et votre mot de passe EZVIZ, puis appuyez sur **Connexion**.
6. Appuyez sur le bouton **Autoriser** pour autoriser Google à accéder à votre compte EZVIZ, afin que Google puisse contrôler vos appareils EZVIZ.
7. Appuyez sur **Revenir à l'application**.
8. Suivez les étapes ci-dessus pour effectuer l'autorisation. Une fois la synchronisation terminée, le service EZVIZ sera répertorié sous votre liste de services. Pour voir la liste des appareils compatibles sur votre compte EZVIZ, appuyez sur l'icône du service EZVIZ.
9. Maintenant, essayez quelques commandes. Utilisez le nom de la caméra que vous avez créée lors de l'installation du système.

Les utilisateurs peuvent gérer les appareils en tant qu'entité distincte ou en tant que groupe. L'ajout d'appareils à une pièce permet aux utilisateurs de contrôler un groupe d'appareils en même temps à l'aide d'une seule commande.

Consultez ce lien pour plus d'informations :

<https://support.google.com/googlehome/answer/7029485?co=GENIE.Platform%3DAndroid&hl=en>

 Pour des informations supplémentaires sur l'appareil, rendez-vous sur [www.ezviz.com/fr](http://www.ezviz.com/fr).

## Initiatives sur l'utilisation des Produits vidéo

Nous vous remercions d'avoir acheté les produits EZVIZ.

La technologie est présente dans tous les aspects de notre vie. Considérée comme une entreprise de haute technologie, nous sommes de plus en plus conscients du rôle que joue la technologie dans l'amélioration des performances de l'entreprise et de la qualité de vie, mais en même temps, des éventuels dangers de son utilisation inappropriée. À titre d'exemple, les produits vidéo sont capables d'enregistrer des images réelles, complètes et claires. Cela permet d'ajouter une valeur élevée après coup et de préserver des faits en temps réel. Toutefois, il pourrait en découler une violation des droits et intérêts légitimes des tiers en cas de diffusion, d'utilisation et/ou de traitement inappropriés des données vidéo. En s'inspirant de la philosophie « La technologie pour le bien commun », EZVIZ demande à chaque utilisateur final de la technologie vidéo et des produits vidéo de respecter toutes les lois et réglementations applicables, ainsi que les usages éthiques, ceci dans le but de créer ensemble une meilleure communauté.

Veuillez lire attentivement les initiatives suivantes :

1. Chaque personne peut raisonnablement s'attendre au respect de sa vie privée, et l'installation des produits vidéo ne doit pas entrer en contradiction avec cette attente raisonnable. Par conséquent, un Avis d'avertissement sera établi de manière raisonnable et efficace et précisera la zone de surveillance, lors de l'installation des produits vidéo dans les espaces publics. Concernant les espaces non accessibles au public, les droits et intérêts des tiers doivent être évalués pendant l'installation des produits vidéo, y compris, mais sans s'y limiter, l'installation des produits vidéo uniquement après l'obtention du consentement des parties prenantes, et la non-installation des produits vidéo très discrets.

2. L'objectif des produits vidéo est d'enregistrer les activités réelles dans des conditions de temps et d'espace strictement définies. Par conséquent, chaque utilisateur devra d'abord raisonnablement définir ses propres droits dans ce cadre spécifique, afin d'éviter de porter atteinte aux portraits, à la vie privée ou aux autres droits légitimes des tiers.

3. Au cours de l'utilisation des produits vidéo, les données d'images vidéo dérivées des scènes réelles continueront d'être générées, y compris un volume important de données biologiques (telles que les images du visage), et les données pourraient ensuite être appliquées ou retraitées. Les produits vidéo eux-mêmes ne peuvent pas distinguer le bon du mauvais concernant la façon d'utiliser les données sur le seul fondement des images capturées par les produits vidéo. Le résultat de l'utilisation des données dépend de la méthode et de l'objectif d'utilisation par les Responsables du traitement des données. Par conséquent, les Responsables du traitement des données doivent non seulement se conformer à toutes les lois et réglementations applicables et aux autres exigences normatives, mais également respecter les normes internationales, la morale sociale, les bonnes mœurs, les pratiques communes et d'autres exigences non obligatoires, et respecter la vie privée, le portrait et les autres droits et intérêts des individus.

4. Il faut toujours tenir compte des droits, valeurs et autres exigences des différentes parties prenantes lors du traitement des données vidéo qui sont générées en permanence par les produits vidéo. À cet égard, la sécurité des produits et la sécurité des données constituent des facteurs déterminants. Par conséquent, chaque utilisateur final et chaque Responsable du traitement des données prend toutes les mesures nécessaires et raisonnables afin de garantir la sécurité des données et d'éviter les fuites de données, toute divulgation inappropriée et leur utilisation injustifiée, y compris, mais sans s'y limiter, la configuration du contrôle d'accès, le choix d'un environnement réseau adapté (Internet ou Intranet) dans lequel les produits vidéo sont connectés, l'établissement et l'optimisation constante de la sécurité du réseau.

5. Les produits vidéo ont largement contribué à l'amélioration de la sécurité sociale dans le monde, et nous pensons que ces produits joueront également un rôle majeur dans plusieurs aspects de la vie sociale. Toute utilisation abusive des produits vidéo en violation des droits de l'homme ou entraînant des activités criminelles est contraire à l'esprit de départ des innovations technologiques et du développement de produits. Par conséquent, chaque utilisateur doit mettre en place un mécanisme d'évaluation et de suivi de son application de produit afin de s'assurer que chaque produit est utilisé correctement et dans des conditions raisonnables, et de bonne foi.