

COPYRIGHT © Hangzhou EZVIZ Software Co., Ltd. Minden jog fenntartva.

Minden információ (beleértve többek közt a szövegeket, a képeket és a grafikonokat) a Hangzhou EZVIZ Software Co., Ltd. (a továbbiakban „EZVIZ”) tulajdonát képezik. Ez a felhasználói kézikönyv (mostantól „a Kézikönyv”) nem sokszorosítható, nem módosítható, nem fordítható le és nem terjeszthető sem részben sem egészben semmilyen módon a EZVIZ előzetes írásos engedélye nélkül. Hacsak másként nem jelezzük, a EZVIZ nem vállal sem kifejezett, sem vélelmezett garanciát és jótállást a Kézikönyvre vonatkozóan.


A Kézikönyvvel kapcsolatos tudnivalók

A jelen kézikönyv a termék használatával és kezelésével kapcsolatos utasításokat tartalmaz. Az itt szereplő képek, diagramok, ábrák és minden további információ csupán leírásként és magyarázatként szolgál. A Kézikönyvben szereplő információk a firmware-frissítések és egyéb okok miatt előzetes felítésítés nélkül változhatnak. A legújabb verzió a ezviz™ webhelyén (<http://www.ezviz.com>) található.

Felülvizsgálati feljegyzés

Új kiadás - 2022. Május

Védjegynyilatkozat

ezviz™, ™, valamint a EZVIZ egyéb védjegyei és logói a EZVIZ tulajdonát képezik különböző joghatóságok területén. Az alább említett egyéb védjegyek és logók a megfelelő tulajdonosok tulajdonát képezik.

Jogi nyilatkozat

AZ ITT ISMERTETETT TERMÉK, VALAMINT ANNAK HARDVERE, SZOFTVERE ÉS FIRMWARE-E A TÖRVÉNY ÁLTAL MEGENGEDETT LEGTELJESEBB MÉRTÉKIG „AZ ADOTT ÁLLAPOTBAN”, MINDEN ESETLEGES HIBÁJÁVAL EGYÜTT ÁLL RENDELKEZÉSRE, ÉS A EZVIZ EZEKRE SEM KIFEJEZETT, SEM A TÖRVÉNY ÁLTAL VÉLELMEZETT JÓTÁLLÁST NEM VÁLLAL, BELEÉRTVE AZ ELADHATÓSÁGRA, A KIELÉGÍTŐ MINŐSÉGRE, AZ ADOTT CÉLRA VALÓ ALKALMASSÁGRA, TOVÁBBÁ A HARMADIK FELEK JOGAINAK MEGSÉRTÉSÉRE VONATKOZÓ JÓTÁLLÁST. A EZVIZ, ANNAK IGAZGATÓI, TISZTSÉGVISELŐI, ALKALMAZOTTAI VAGY ÜGYNÖKEISEM MILYEN ESETBEN SEM FELELŐSEK ÖN FELÉ SEM MILYEN KÜLÖNLEGES, KÖVETKEZMÉNYES, JÁRULÉKOS VAGY KÖZVETETT KÁRÉRT, BELEÉRTVE TÖBBEK KÖZÖTT A TERMÉK HASZNÁLATÁVAL ÖSSZEFÜGGÉSBEN AZ ÜZLETI HASZON ELVESZTÉSÉBŐL, AZ ÜZLETMENET MEGSZAKADÁSÁBÓL, ILLETVE AZ ADATOK VAGY DOKUMENTUMOK ELVESZTÉSÉBŐL EREDŐ KÁROKAT, MÉG AKKOR SEM, HA A EZVIZ VÁLLALATOT TÁJÉKOZTATTÁK AZ ILYEN KÁROK BEKÖVETKEZÉSÉNEK LEHETŐSÉGÉRŐL.

AZ EZVIZ TELJES KÁRTÉRÍTÉSI FELELŐSSÉGE – AZ ALKALMAZANDÓ JOGSZABÁLYOK ÁLTAL MEGENGEDETT LEGNAGYOBB MÉRTÉKNEK MEGFELELŐEN – SEMMILYEN ESETBEN SEM HALADHATJA MEG A TERMÉK EREDETI VÉTELÁRÁT.

AZ EZVIZ SEMMILYEN FELELŐSSÉGET NEM VÁLLAL A TERMÉK MŰKÖDÉSÉNEK MEGSZAKADÁSA VAGY SZOLGÁLTATÁSKIMARADÁS KÖVETKEZTÉBEN AZ ALÁBBI OKOKBÓL FELMERÜLT SZEMÉLYI SÉRÜLÉSÉRT VAGY ANYAGI KÁRÉRT: A) AZ UTASÍTÁSOKTÓL ELTÉRŐ, NEM MEGFELELŐ TELEPÍTÉS VAGY HASZNÁLAT; B) A NEMZETBIZTONSÁG VAGY A KÖZREND VÉDELME; C) VIS MAIOR; D) ÖN VAGY A KÜLSŐ FÉL, BELEÉRTVE, DE NEM KIZÁRÓLAGOSAN, BÁRMELY KÜLSŐ FÉL ÁLTAL FORGALMAZOTT TERMÉK, SZOFTVER, ALKALMAZÁS STB. HASZNÁLATA.

AZ INTERNETELÉRÉSSSEL RENDELKEZŐ TERMÉKEK ESETÉN A TERMÉK HASZNÁLATÁNAK KOCKÁZATAIT KIZÁRÓLAG ÖN VISELI. A EZVIZ SEMMILYEN FELELŐSSÉGET NEM VÁLLAL A RENDELLENES MŰKÖDÉSÉRT, A SZEMÉLYES ADATOK KISZIVÁRGÁSÁÉRT VAGY MÁS OLYAN KÁROKÉRT, AMELYEKET KIBERTÁMADÁSOK, HACKERTÁMADÁSOK, VÍRUSFERTŐZÉSEK VAGY MÁS INTERNETES BIZTONSÁGI VESZÉLYEK OKOZTAK; A EZVIZ AZONBAN KÉRÉSRE IDŐBEN MŰSZAKI TÁMOGATÁST NYÚJT. A TÉRFIGYELÉSSEL KAPCSOLATOS JOGSZABÁLYOK ÉS AZ ADATVÉDELMI TÖRVÉNYEK JOGHATÓSÁGONKÉNT ELTÉRŐEK. MIELŐTT A TERMÉKET HASZNÁLATBA VENNÉ, TANULMÁNYOZZON ÁT A JOGHATÓSÁGÁBAN HATÁLYOS MINDEN VONATKOZÓ TÖRVÉNYT ANNAK ÉRDEKÉBEN, HOGY A TERMÉK HASZNÁLATA MEGFELELJEN EZEKNEK A TÖRVÉNYEKNEK. AZ EZVIZ NEM VÁLLAL FELELŐSSÉGET ABBAN AZ ESETBEN, HA EZT A TERMÉKET JOGELLENES CÉLOKRA HASZNÁLJÁK.

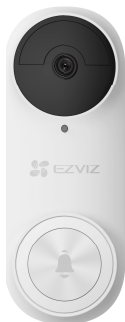
HA A FENTIEK ÉS AZ ALKALMAZANDÓ JOG KÖZÖTT ELLENTMONDÁS TAPASZTALHATÓ, AKKOR AZ UTÓBBI AZ IRÁNYADÓ.

Tartalom

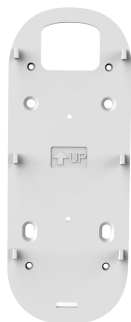
Áttekintés	1
1. A csomag tartalma	1
2. Szerszámok, amikre szüksége lehet	2
3. Alapok (Kapucsengő)	2
4. Alapok (Csengő)	3
Beállítás	3
1. Az EZVIZ alkalmazás beszerzése	3
2. Telepítés helyének kiválasztása	4
3. A csengő csatlakoztatása	4
4. A csengő hozzáadása az EZVIZ fiókhoz	4
5. Kapcsolja be a kapucsengőt	5
6. A kapcsolat ellenőrzése	5
Telepítés	6
1. Micro SD-kártya telepítése (opcionális)	6
2. A kapucsengő telepítési magassága	6
3. A tartólemez kiválasztása	6
4. A tartólemez telepítése	8
5. A kapucsengő telepítése	9
Karbantartás	10
1. Szétszerelés	10
2. Töltés	10
Függelék (Opcionális)	10
A meglévő kapucsengő cseréje az EZVIZ kapucsengőre	10
Az eszköz megtekintése	12
1. Élő nézet	12
Beállítások	13
1. Kapucsengő	13
2. Csengő	13
EZVIZ Connect	14
1. Az Amazon Alexa használata	14
2. A Google Segéd használata	15
Szemponatok a videókamerák használatához	16

Áttekintés

1. A csomag tartalma



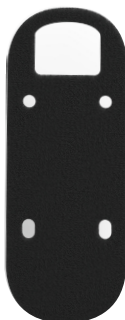
Kapucsengő (1 db)



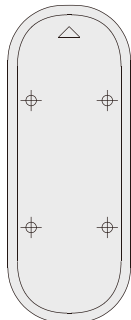
Tartólemez (1 db)



Ferde tartólemez (2 db)
Válassza azt, amelyik a legjobb látószöget adja.



Öntapadó lap (1 db)



Fúrósablon (1 db)



Habszivacs lap (1 db)



Csengő (1 db)



Csavarhúzó (1 db)



Csavarkészlet (1 db)



Csavarkészlet (1 db)



U-alakú kábel (2 db)



Vezetékösszekötő (3 db)



Tű (1 db)



USB-kábel (1 db)



Gyors telepítési útmutató (1 db)



Szabályozással kapcsolatos információk (3 db)



Gyors használatba vételi útmutató (1 db)

i A csengő kinézete a megvásárolt modelltől függ.

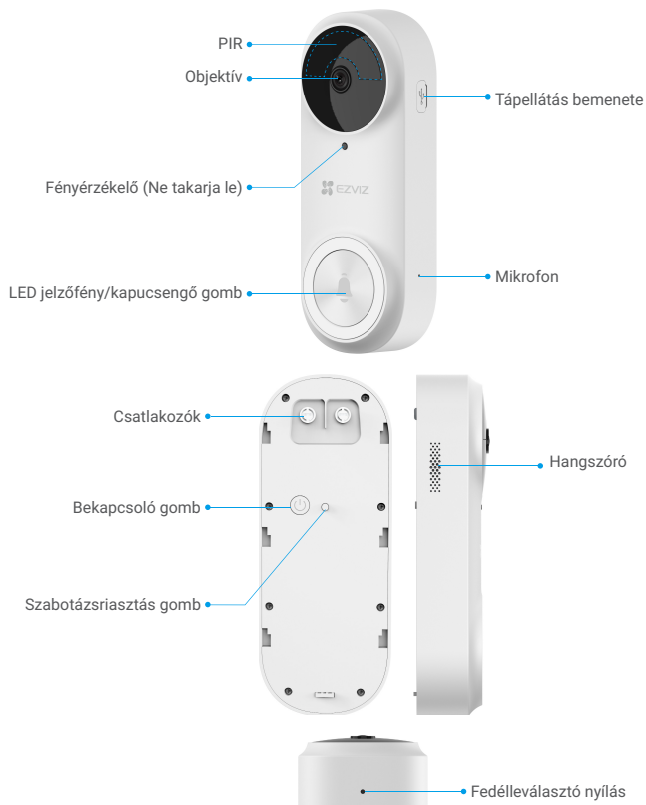
2. Szerszámok, amikre szüksége lehet



Fúrógép (1 db)

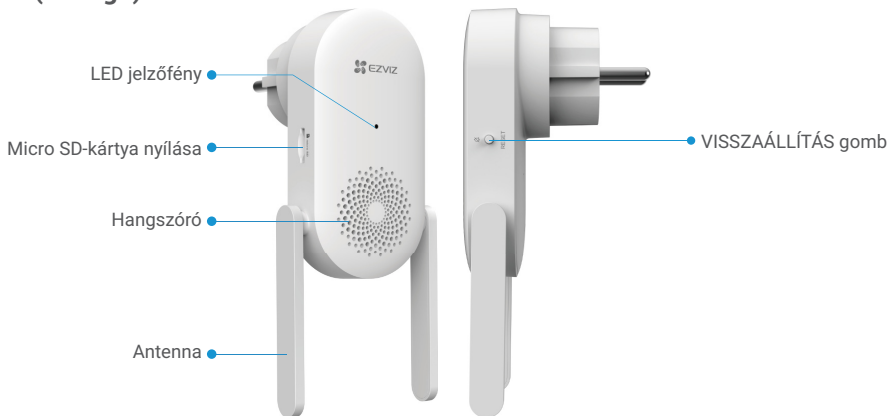
- 6 mm-es fúrósár használata javasolt.
- A szerszámot külön kell megvásárolni.

3. Alapok (Kapucsengő)








Név	Leírás
LED jelzőfény	<ul style="list-style-type: none"> • • Lassan villogó vörös: Töltés.
	<ul style="list-style-type: none"> • • Folyamatos vörös 3 másodpercig, majd kikapcsol: <ul style="list-style-type: none"> • Személy észlelve, és az akkumulátorszint 20% alatt. • Kapucsengő megnyomva, és az akkumulátorszint 20% alatt.
	<ul style="list-style-type: none"> • • Folyamatos kék 3 másodpercig, majd kikapcsol: <ul style="list-style-type: none"> • Személy észlelve, és az akkumulátorszint 20% felett. • Kapucsengő megnyomva, és az akkumulátorszint 20% felett.
	<ul style="list-style-type: none"> • • Folyamatos kék: Teljesen feltöltve, de még mindig a konnektorhoz csatlakozik.
Bekapcsoló gomb	<ul style="list-style-type: none"> • Rövid megnyomás 2 másodpercig: a kapucsengő bekapcsolása. • Hosszan megnyomva 5 másodpercig: a kapucsengő kikapcsolása.

4. Alapok (Csengő)



i A csengő kinézete a megvásárolt modelltől függ. Ez a kézikönyv az európai csengőt használja példaként.

Név	Leírás
Antenna	Felerősíti a vezeték nélküli hálózat jelerősségét a csengő és a hálózatra csatlakoztatott többi végpont között.
Micro SD-kártya (külön megvásárolható)	Javasoljuk, hogy helyezzen be micro SD-kártyát, amely külön kapható: <ul style="list-style-type: none">• Használat előtt az EZVIZ alkalmazásban inicializálja a kártyát.• Ajánlott jellemzők: 10-es osztály, maximális kapacitás 256 GB.
LED jelzőfény	<ul style="list-style-type: none"> Folyamatos vörös: A csengő bekapcsolódik. Lassan villogó vörös: a Wi-Fi-kapcsolat megszakadt. Gyorsan villogó vörös: Nem sikerült csatlakozni a kapucsengehöz./Micro SD-kártya kivétel. Folyamatos kék: A csengő megfelelően működik. Gyorsan villogó kék: A csengő készen áll a Wi-Fi-kapcsolatra.
VISSZAÁLLÍTÁS gomb	<ul style="list-style-type: none">• A csengő VISSZAÁLLÍTÁSA: Tartsa lenyomva 5 másodpercig az újraindításhoz. Az összes paraméter VISSZAÁLL alap helyzetbe.• Egyérintéses némitás: A csengő 30 másodperces némitásához nyomja meg a gombot egyszer.
Tápbemenet	100 - 240 VAC, 50/60Hz

Beállítás

A kapucsengekészlet beállításához kövesse ezeket a lépéseket:

1. Szerezze be az EZVIZ alkalmazást, és jelentkezzen be EZVIZ-fiókjába.
2. Telepítés helyének kiválasztása.
3. Kapcsolja be a készletben található csengőt.
4. Kapcsolja össze a csengőt az EZVIZ felhasználói fiókjával.
5. Kapcsolja be a készletben található kapucsenget.
6. Ellenőrizze, hogy a csengő és a kapucsenget sikeresen kapcsolódik-e.

1. Az EZVIZ alkalmazás beszerzése

1. Csatlakoztassa mobiltelefonját a Wi-Fi hálózatra (javasolt).
2. Az App Store-ban vagy a Google Play™-en keresse meg az „EZVIZ” alkalmazást, töltsé le, majd telepítse.
3. Indítsa el az alkalmazást, majd regisztráljon egy EZVIZ felhasználói fiókot.



i Ha már használja az alkalmazást, kérjük, győződjön meg arról, hogy telepítve van a legújabb verzió. Elérhető frissítések kereséséhez látogasson el az App Store-ba, és keressen rá az EZVIZ kifejezésre.

2. Telepítés helyének kiválasztása

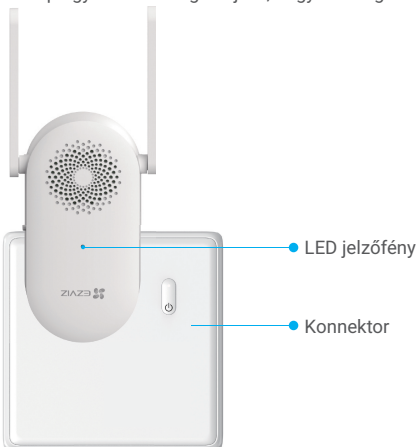
Válasszon olyan helyet, ahol jó a vezeték nélküli jel. Vegye figyelembe a következő tanácsokat:

- Keressen egy helyet a Wi-Fi router és a kapucsengő között (a kapucsengő telepítési helyének 4 méteres körzetében).



3. A csengő csatlakoztatása

1. Dugja be a csengőt egy konnektorba. A LED-lámpa gyors kék villogása jelzi, hogy a csengő készen áll a Wi-Fi-kapcsolatra.



4. A csengő hozzáadása az EZVIZ fiókhhoz

1. Jelentkezzen be EZVIZ-fiókjába.
2. A kezdőképernyő jobb felső sarkában található „+” jelre koppintva nyissa meg a QR-kód beolvasása felületet.
3. Olvassa be a gyors üzembe helyezési útmutató borítóján, vagy a csengőn található QR-kódot.

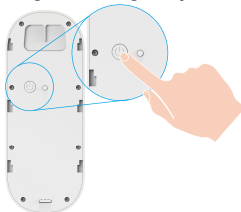


4. A wifi-beállítások elvégzéséhez kövesse az EZVIZ alkalmazás varázslójának utasításait.

5. Kapcsolja be a kapucsengőt

1. A kapucsengő bekapcsolásához nyomja meg a bekapcsológombot 2 másodpercig.

A kapucsengő LED-je kialszik, miután 3 másodpercig kéken világított, jelezve, hogy a kapucsengő be van kapcsolva.

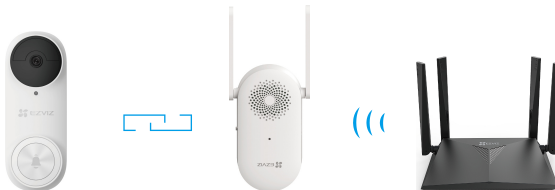


Ha a kapucsengő akkumulátora lemerült, csatlakoztassa egy konnektorhoz a tápadapterrel (5V 2A, külön kapható). Javasoljuk, hogy az első használat előtt teljesen töltsen fel a kapucsengőt.



- Amikor töltődik, a kapucsengő automatikusan bekapcsolódik.
- Ha a kapucsengő töltéséhez 5V 2A-es adapter használ, a teljes feltöltés mintegy 4,5 órát vesz igénybe.
- Ha a kapucsengőt kültéren telepíti, kérjük, használjon vízálló tápkábelt a töltéshez.
- A kapucsengő töltése közben ügyeljen rá, hogy a lencse felfelé nézzen, hogy elkerülje a karcolóást.

2. Amikor a kapucsengőt bekapcsolja, az automatikusan csatlakozik a hálózathoz és a csengőhöz.



Az optimális teljesítmény érdekében helyezze a lehető legközelebb a csengőt a kapucsengőhöz.

Az optimális teljesítmény érdekében helyezze a lehető legközelebb a csengőt az útvalasztóhoz.

6. A kapcsolat ellenőrzése

Nyomja meg a kapucsengőt az ellenőrzéshez. Ha a csengő szól, akkor a csatlakozás sikeres volt.



- **Ha a kapucsengő csatlakoztatva van,** a csengő jelezni fogja, ha látogatók érkeznek, vagy valaki a közelbe jön.
- **Ha a kapucsengő nem tudott csatlakozni a hálózathoz,** állítsa be a csengő helyzetét. A csengőt és a kapucsengőt egymástól 4 méteren belüli távolságra ajánlott elhelyezni.
- **Ha a csengő nem tudott csatlakozni a hálózathoz,** a kapucsengő kettőt sípol, és a csengő LED-je kék színben gyorsan villog. Kérjük, ellenőrizze a hálózatot, és hogy a Wi-Fi jelszót helyesen adta-e meg.
- **Ha a csengő csatlakozott a hálózathoz, de nem a platform nem regisztrálta,** a kapucsengő kettőt sípol, és a csengő LED-je folyamatosan kék fényel világít. Kérjük, ellenőrizze a hálózatot a mobiltelefonja segítségével.

Telepítés

1. Micro SD-kártya telepítése (opcionális)

i Amennyiben ajtócsengő-készlet részeként vásárolta a csengőt, javasolt egy micro SD-kártya használata.

1. Helyezze a Micro SD-kártyát (külön megvásárolható) a kártyanyílásba az alábbi ábra szerint.



i A micro SD-kártya behelyezése után az EZVIZ alkalmazásban használat előtt inicializálja a kártyát.

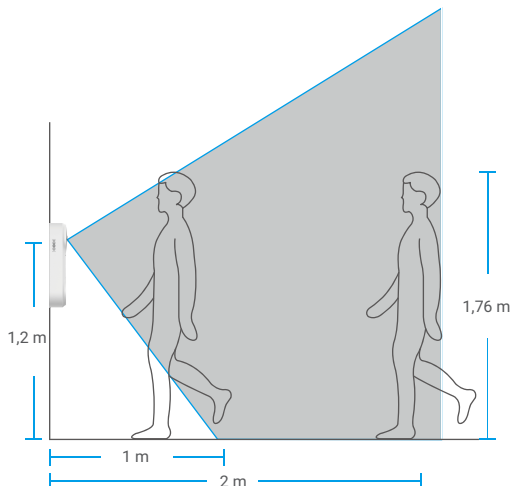
2. Az EZVIZ alkalmazásban koppintson a Eszközbeállítások felület **Tárolóállapot** elemére, és ellenőrizze az SD-kártya állapotát.

3. Ha a memóriakártya állapota **Inicializálatlan**, koppintson ide az inicializáláshoz. Az állapot ekkor **Normál**-ra változik, és a kártya alkalmas lesz videók tárolására.

i A kártya ekkor normál állapotra vált, lehetővé téve a videók tárolását.

2. A kapucsengő telepítési magassága.

1. Telepítési magasság



• Ajánlott telepítési magasság: 1,2 m - 1,5 m.

• Az alábbi helyekre ne telepítse a kapucsengőt. Ellenkező esetben a hálózati kapcsolatot befolyásolhatják:

1. Vasajtók;
2. Tartófalak sarkai.

• Kérjük, a telepítés előtt győződjön meg róla, hogy elvégezte a csengő Wi-Fi konfigurációját és a LED jelzőfénye folyamatosan kéken világít.



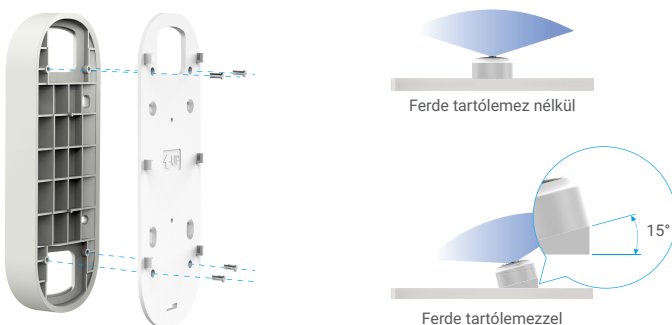
3. A tartólemez kiválasztása.

Használhatja csak a tartólemez, vagy használhatja az egyik döntött tartólemez kiegészítő konzolként, ha valamelyik oldalból többet szeretne látni.

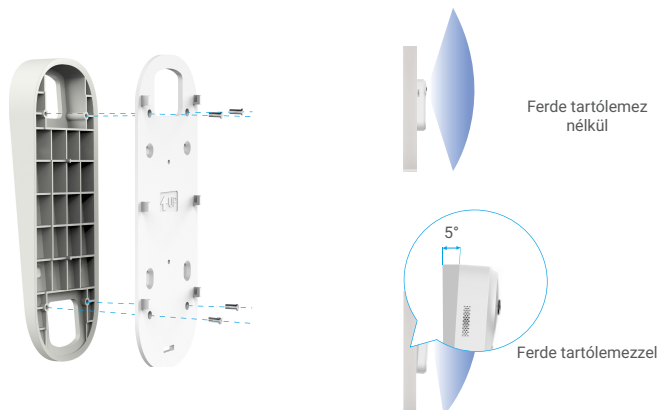


1 Állítsa be a látóteret a különböző tartólemezekkel.

A döntött tartólemez felszerelése



1. ábra 1. ferde tartólemez

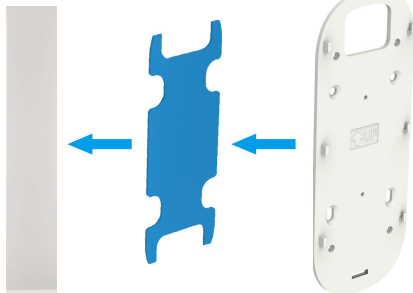


2. ábra 2. ferde tartólemez

4. A tartólemez telepítése.

„A” opció (sima falhoz)

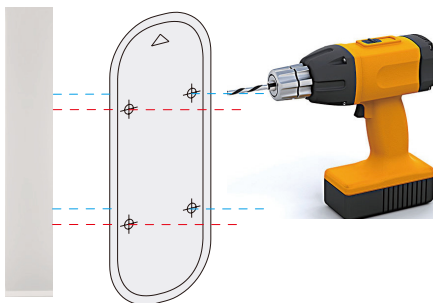
1. Ragassza a habszivacs lemezt a tartólemezre, majd illesse őket a falra.



i A látóteret beállíthatja a döntött tartólemezzel.

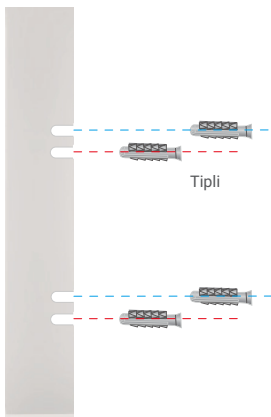
„B” opció (egyenetlen falhoz)

1. Helyezze a fúrósablont arra a felületre, amelyre a kapucsengőt szeretné helyezni, és fúrjon négy lyukat.

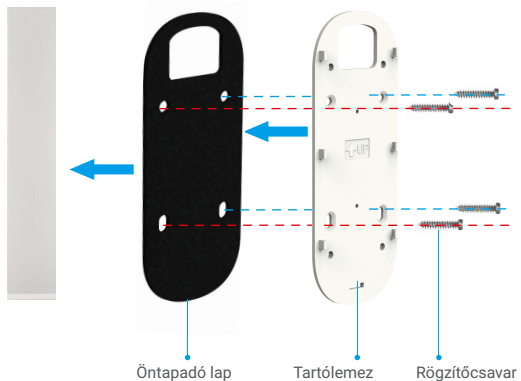


i 6 mm-es fúrószár használata javasolt.

2. (Opcionális) Helyezzen a lyukakba négy tiplit. Nincs szükség a tiplikre, ha fa ajtókeretre végzi a telepítést.



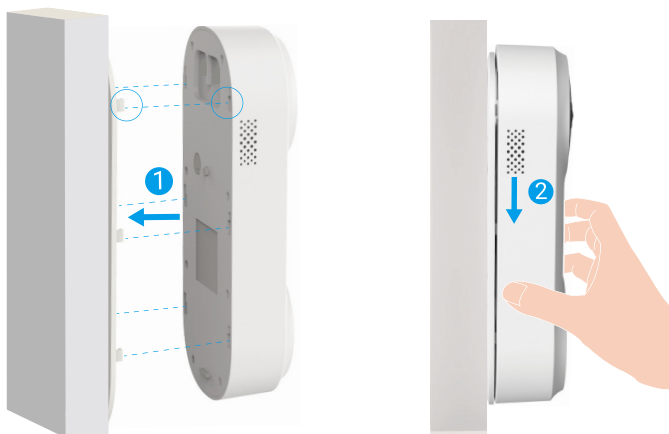
3. A szivacsos ragasztót ragassza a szerelőlemezre, majd csavarokkal (KA3x16) rögzítse a szerelőlemez a falra az alábbi ábra szerint. (Először a felső két csavart rögzítse.)



1 A látóteret beállíthatja a döntött tartólemezzel.

5. A kapucsengő telepítése.

Szerelje a kapucsengőt a tartólemezre.



Karbantartás

1. Szétszerelés

1. Az EZVIZ alkalmazásban kapcsolja ki a **Szabotázriasztás** opciót.
2. A mellékelt tűt a kapucsengő alján található nyílásba nyomva és nyomva tartva a kapucsengőt nyomja felfelé és vegye le.



2. Töltés

Csatlakoztassa a kapucsengőt a hálózati adapteren keresztül egy konnektorba.



- Amikor töltődik, a kapucsengő automatikusan bekapcsolódik.
- Ha a kapucsengő töltéséhez 5V 2A-es adaptert használ, a teljes feltöltés mintegy 4,5 órát vesz igénybe.
- Ha a kapucsengőt kültéren telepíti, kérjük, használjon vízálló tápkábelt a töltéshez.
- A kapucsengő töltése közben ügyeljen rá, hogy a lencse felfelé nézzen, hogy elkerülje a karcolódást.

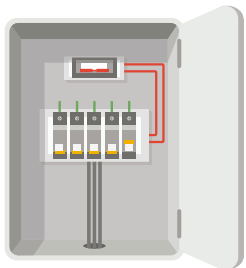
Függelék (Opcionális)

A meglévő kapucsengő cseréje az EZVIZ kapucsengőre

Ha van már kapucsengő rendszere vagy telepített már mechanikus vagy elektronikus csengőt, lecserélheti a már meglévő kapucsengőjét az EZVIZ kapucsengőre.

- Kérjük, először szólaltassa meg a már meglévő kapucsengőt, hogy lássa, hogy működik-e.
- Határozza meg a kapucsengő szerelési helyzetét és ellenőrizze, hogy fel tudja-e használni a már meglévő furatokat a falban.
- Javasoljuk, hogy telepítsen egy új transzformátort **16–24** voltos kimenettel.
- A hangjelző készülék vagy a transzformátor telepítésének részleteiért, olvassa el a hangjelző készülék vagy a transzformátor Gyors üzembe helyezési útmutatóját.

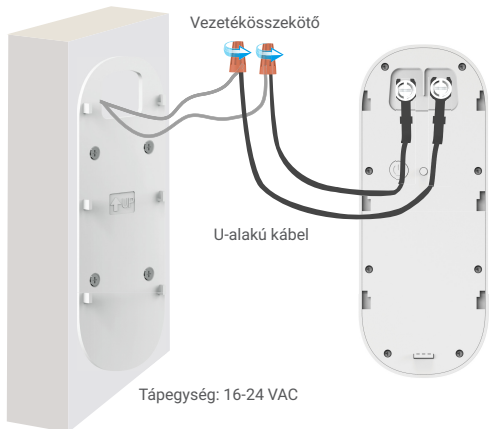
1. Kapcsolja le a feszültséget a megszakítónál



- 1 Megjegyzés: Mindig legyen óvatos, amikor elektromos vezetékeket kezel. Ha nem érzi elég magabiztosnak magát ebben, forduljon szakképzett villanyszerelőhöz.

2. Csatlakoztassa a vezetékeket

1. Távolítsa el a régi kapcsengőt, vegye ki a meglévő vezetékeket, és vezesse át a szerelőlemezre.
2. Csatlakoztassa a már meglévő kapcsengő vezetékeit az EZVIZ kapcsengő hátulján található csatlakozókra, majd húzza meg a csatlakozó csavarjait.



3. Szerelje fel a kapcsengőt

Szerelje a kapcsengőt a tartólemezre.



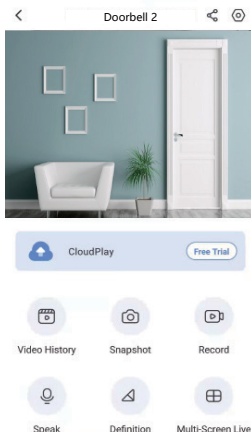
4. Kapcsolja vissza a feszültséget a megszakítónál

Az eszköz megtekintése

i Az alkalmazás felülete a verziófrissítés miatt eltérhet, és a telefonjára telepített alkalmazás felülete fog érvényesülni.

1. Élő nézet

Az EZVIZ alkalmazás elindításakor az eszközoldal lesz látható, az alábbi ábrának megfelelően. Rákapcsolódhat az élő képre vagy hangra, pillanatfelvételeket vagy videófelvételeket készíthet, és kiválaszthatja a kívánt videófelbontást.



i További ikonok megjelenítéséhez csúsztassa jobbra és balra a képernyőt.


Ikon	Leírás
	Megosztás. Ossa meg eszközét, akivel csak akarja.
	Beállítások. Az eszköz beállításainak megtekintése vagy módosítása.
	Videóelőzmények. Felvételek megtekintése.
	Pillanatfelvétel. Készítsen pillanatfelvételt.
	Videófelvétel. A felvétel kézi indítása/leállítása.
	Többképernyős élő. Érintse meg az élő nézet ablak kialakításhoz.
	Beszéd. Beszéd és hallgatás indítása.
	Felbontás. Válassza ki a kívánt videófelbontást: Ultra HD, Hi-Def vagy Standard.

i Konkrét információkat a tényleges felületen talál.

Beállítások


1. Kapucsengő

A beállítások oldalon megadhatja a csengő paramétereit.

Paraméter	Leírás
Név	Itt megtekintheti, illetve megérintéssel egyedi nevet adhat a készüléknek.
Aktív üzemmód	Itt kiválaszthatja az aktív üzemmódot (egy típust).
Intelligens észlelés	Itt válthat a készülék különböző észlelési módjai között.
Értesítés	Kezelheti az eszköz üzenetét és az EZVIZ alkalmazás értesítését.
Hangbeállítások	Itt állíthatja be a készülék különböző hangparamétereit.
Képbeállítások	Itt állíthatja be a készülék különböző képkalkotási paramétereit.
Világítási beállítások	Ha le van tiltva, a csengő jelzőfénye kikapcsol.  Kivételek: Ha a kapucsengő töltődik, vagy kivétel történik, a kapucsengő jelzőfénye továbbra is világítani fog.
Hangszóró beállításai	Itt állíthatja be a hangszóró különböző paramétereit.
Akkumulátor	Itt láthatja az akkumulátor fennmaradó kapacitását.
Biztonsági beállítások	Itt kódolhatja a videókat egy kódolási jelszóval, és megadhatja az egyedi adatvédelmi beállításokat.
Hálózati beállítások	Láthatja a kapcsolat állapotát.
Készülékadatok	Itt tekintheti meg a készülék adatait.
A készülék megosztása	Megoszthatja az eszközt családtagjával vagy vendégével.

2. Csengő

A beállítások oldalon állíthatók be a csengő paramétereit.

Paraméter	Leírás
Név	Itt megtekintheti, illetve megérintéssel egyedi nevet adhat a készüléknek.
Hangbeállítások	Itt állíthatja be a hangerőt és szintén itt kapcsolhatja át az ajtócsengőt „NE ZAVARJANAK” módra.
Világítási beállítások	Ha ki van kapcsolva, a működésjelző nem világít.
Felvétel lista	Itt látható az memóriakártya tárhelyének állapota.
Hálózati beállítások	Itt láthatja a Wi-Fi hálózat nevét és a kapcsolat állapotát.  Ha meg szeretné változtatni a készülék Wi-Fi-beállításait, tartsa lenyomva a [VISSZAÁLLÍTÁS] gombot körülbelül 5 másodpercig a gyári beállítások visszaállításához.
Készülékadatok	Itt tekintheti meg a készülék adatait.
Eszköz törlése	Itt megérintve törölheti a készüléket az EZVIZ alkalmazásból.

1. Az Amazon Alexa használata

Ezek az utasítások lehetővé teszik az EZVIZ-eszközök vezérlését az Amazon Alexával. Ha bármilyen nehézségbe ütközik a művelet során, lapozzon a **Hibaelhárítás** részhez.

Mielőtt elkezdené, ellenőrizze, hogy:

1. Az EZVIZ-eszközök csatlakoztatva vannak-e az EZVIZ alkalmazáshoz.
2. Az EZVIZ alkalmazásban az Eszközbeállítások oldalon kapcsolja ki a „Videótitkosítás”, és kapcsolja be az „Audiót”.
3. Van egy Alexa-kompatibilis eszköze (pl. Echo Spot, Echo-Show, All-new Echo-Show, Fire TV [minden generáció], Fire TV-stick [csak második generáció] vagy Fire TV Edition okos tévék).
4. Az Amazon Alexa alkalmazás már telepítve van okoseszközére, és létrehozott egy fiókot.

Az EZVIZ-eszközök vezérlése az Amazon Alexával:

1. Nyissa meg az Alexa alkalmazást, és válassza ki a „Funkciók és játékok” lehetőséget a menüből.
2. A Funkciók és játékok képernyőn keressen rá az „EZVIZ” kifejezésre, és megtalálja az „EZVIZ”-funkciókat.
3. Válassza ki a kívánt EZVIZ-eszközfunkciót, majd koppintson az HASZNÁLAT ENGEDÉLYEZÉSE lehetőségre.
4. Írja be EZVIZ-felhasználónevét és -jelszavát, majd koppintson a Bejelentkezés lehetőségre.
5. Koppintson az Engedélyezés gombra, hogy az Alexa hozzáférhessen az EZVIZ-fiókjához, és vezérelhesse az EZVIZ-eszközeit.
6. Ekkor az „EZVIZ sikeres összekapcsolása” üzenet jelenik meg. Most koppintson a ESZKÖZÖK FELFEDEZÉSE lehetőségre, hogy az Alexa felismerhesse az összes EZVIZ-eszközt.
7. Menjen vissza az Alexa alkalmazás menüjébe, és válassza a „Eszközök” lehetőséget. Ekkor az eszközök alatt megtalálja az összes EZVIZ-eszközét.

Hangutasítás

Új okoseszköz felfedezéséhez használja az Alexa alkalmazás „Okosotthon” menüjét, vagy az Alexa hangvezérlő funkciót. A megtalált eszköz készen áll a hangvezérlésre. Adjon egyszerű parancsokat az Alexának.

- i** Az eszköze neve például: „mutasd az xxxx kamerát,” módosítható az EZVIZ alkalmazásban. Minden alkalommal, amikor megváltoztatja egy eszköz nevét, a név frissítéséhez újra fel kell fedeznie az eszközt.

Hibaelhárítás

Mit tegyek, ha az Alexának nem sikerül felismernie az eszközümet?

Ellenőrizze, hogy van-e probléma az internetkapcsolattal.

Próbálja újraindítani az okoseszközt, és fedezze fel újra az eszközt az Alexával.

Miért „Offline” az eszköz állapota az Alexán?

Lehet, hogy megszakadt a vezeték nélküli kapcsolat. Indítsa újra az okoseszközt, és fedezze fel újra az Alexával.

Előfordulhat, hogy a routeren nincs internet-hozzáférés. Ellenőrizze, hogy a router csatlakozik-e az internethez, és próbálja újra.

- i** Az Amazon Alexa használatát támogató országokról lásd az Alexa hivatalos weboldalát.

2. A Google Segéd használata

A Google Segéddel aktiválhatja EZVIZ-eszközét, és bekapcsolhatja az élő nézetet a Google Segéd hangparancsainak használatával.

A következő eszközökre és alkalmazásokra van szükség:

1. Egy működő EZVIZ alkalmazás.
2. Az EZVIZ alkalmazásban az Eszközbeállítások oldalon kapcsolja ki a „Videótitkosítás”, és kapcsolja be az „Audiót”.
3. Egy tévé, működő Chromecast kapcsolattal.
4. A Google Segéd alkalmazás telepítve a telefonján.

A kezdéshez kövesse az alábbi lépéseket:

1. Állítsa be az EZVIZ-eszközt, és ellenőrizze az alkalmazáson, hogy megfelelően működik-e.
2. Töltse le a Google Home alkalmazást az App Store-ból vagy a Google Play Store™-ból, és jelentkezzen be Google-fiókjába.
3. A Myhome képernyőn kattintson a „+” elemre a bal felső sarokban, és válassza a menüből a „Eszköz beállítása” lehetőséget, hogy a beállítási felületre lépjen.
4. Koppintson a **Kompatibilis a Google-lal** elemre, és keressen rá az „EZVIZ” kifejezésre, és keresse meg az „EZVIZ”-t.
5. Írja be EZVIZ-felhasználónevét és -jelszavát, majd kattintson a Bejelentkezés lehetőségre.
6. Koppintson az **Engedélyezés** gombra, hogy a Google hozzáférhessen az EZVIZ-fiókjához, és vezérelhesse az EZVIZ-eszközeit.
7. Koppintson a **Vissza az alkalmazáshoz** elemre.
8. Kövesse a fenti lépéseket az engedélyezés végrehajtásához. A szinkronizálás befejeztével az EZVIZ-szolgáltatás megtalálható lesz a szolgáltatások listájában. Az EZVIZ-fiók alatt található kompatibilis eszközök listájának megtekintéséhez kattintson az EZVIZ-szolgáltatás ikonra.
9. Most próbáljon ki néhány parancsot. Használja a rendszer beállításakor létrehozott kameranevet.

A felhasználók külön-külön vagy csoportosan is kezelhetik az eszközöket. Az eszközök hozzáadása egy szobához lehetővé teszi a felhasználók számára, hogy egyszerre vezéreljenek egy egész eszközcsoportot egyetlen parancssal.

További információkért lásd a linket:

<https://support.google.com/googlehome/answer/7029485?co=GENIE.Platform%3DAndroid&hl=en>

 Az eszközzel kapcsolatos további információkat itt találja: www.ezviz.com/eu.

Szempontok a videókamerák használatához.

Köszönjük, hogy az EZVIZ termékeit választotta.

A technológia érinti életünk minden területét. Csúcstechnológiát gyártó vállalatként egyre inkább tudatában vagyunk annak, hogy milyen szerepe van a technológiának az üzleti folyamatok és az életminőség javításában, ugyanakkor tisztában vagyunk a nem megfelelő használatának lehetséges ártalmaival is. A videókamerák például valós, teljes és tiszta képek rögzítésére képesek. Ez a múlt vonatkozásában és a valós tények megőrzésében nagy értéket képvisel. A videóadatok nem megfelelő terjesztése, felhasználása és/vagy feldolgozása azonban harmadik felek törvényes jogainak és érdekeinek megsértését is eredményezheti. A „Technológia a jóért” filozófiájával az EZVIZ azt kéri, hogy a jobb közösség közös megteremtése érdekében a videotechnológia és a videókamerák végfelhasználói tartsák be az összes vonatkozó törvényt és rendeletet, valamint az etikai normákat is. Kérjük, figyelmesen olvassa el az alábbi szempontokat:

1. Mindenkinek vannak észszerű elvárásai az adatvédelemmel kapcsolatban, és a videókamerák telepítése nem kerülhet ellentétbe ezekkel. Ezért a videókamerák közterületen történő telepítésekor észszerű és látható módon kell kihelyezni a figyelmeztetéseket, valamint jelezni kell a területet, amelyre kiterjed a megfigyelés. A videókamerák nem nyilvános területeken történő telepítésekor fel kell mérni a harmadik felek jogait és érdekeit, ideértve többek között azt, hogy a videókamerák csak az érdekelt felek beleegyezését követően telepíthetők, és nehezen látható videókamerák nem felszerelhetők.

2. A videókamerák célja, hogy meghatározott időben és térben, meghatározott körülmények között rögzítsenek valós tevékenységeket. Ezért először minden felhasználónak észszerűen meg kell határozni a saját jogait adott helyzetben, biztosítandó, hogy harmadik felek képmásaikhoz fűződő, magánélethez kapcsolódó vagy egyéb törvényes jogai ne sérüljenek.

3. A videókamerák használata során valós jelenetekből származó videóképadatok keletkeznek, beleértve nagy mennyiségű biológiai adatot (például arcképek) is, és ezek az adatok tovább használhatók vagy újrafeldolgozhatók. A videókamerák önmagukban nem tudják megkülönböztetni a jót a rossztól olyan szempontból, hogy az adatok kizárólag a videókamerák által rögzített képek alapján hogyan használhatók fel. Az adatfelhasználás eredménye az adatkezelők általi felhasználás módjától és céljától függ. Ezért az adatkezelőknek nem csupán az összes alkalmazandó törvényt és rendeletet, illetve egyéb normatív követelményt kell betartaniuk, hanem tiszteletben kell tartaniuk a nemzetközi normákat, a közérkölcset, a helyes morált, a bevett gyakorlatot és egyéb nem kötelező előírásokat is, valamint tekintettel kell lenniük az érintettek adatainak védelemére, a képmásokra vonatkozó jogokra, valamint az egyéb jogokra és érdekekre is.

4. A videókamerák által folyamatosan generált videóadatok feldolgozása során minden esetben figyelembe kell venni a különböző érdekelt felek jogait, értékeit és egyéb igényeit. Ebből a szempontból rendkívül fontos a termékbiztonság és az adatbiztonság. Ezért minden végfelhasználónak és adatkezelőnek meg kell tennie minden észszerű és szükséges intézkedést az adatbiztonság érdekében, valamint az adatok kiszivárgásának, nem megfelelő nyilvánosságra hozatalának és nem megfelelő felhasználásának elkerülésére, ideértve többek között a hozzáférés-ellenőrzés beállítását, a videókamerák csatlakozásához a megfelelő hálózati környezet (internet vagy intranet) kiválasztását, a hálózati biztonság kialakítását és folyamatos optimalizálását.

5. A videókamerák világszerte nagymértékben hozzájárultak a társadalmi biztonság javításához, és úgy gondoljuk, hogy ezek a termékek a társadalmi élet több területén is aktív szerepet játszanak majd. A videókamerákkal történő bármilyen, az emberi jogokat sértő vagy bűncselekményt eredményező visszaélés a technológiai innováció és a termékfejlesztés eredeti szándékával ellentétben áll. Ezért minden felhasználónak ki kell alakítania a termék használatához kapcsolódó értékelési és nyomon követési eljárást, biztosítandó az egyes termékek észszerű és jóhiszemű használatát.