

COPYRIGHT © Hangzhou EZVIZ Software Co., Ltd. 판권 보유.

모든 정보, 특히 용어, 그림, 그래프 등의 정보는 Hangzhou EZVIZ Software Co., Ltd.(이하 “EZVIZ”)의 자산입니다. 본 사용자 매뉴얼(이하 “매뉴얼”)은 EZVIZ의 사전 서면 승인 없이 어떠한 방법으로도 일부 또는 전부를 재생산, 변경, 번역 또는 배포할 수 없습니다. 달리 명시하지 않는 한 EZVIZ은 본 매뉴얼에 관해 명시적 또는 묵시적으로 어떠한 보증, 보장 또는 진술을 제공하지 않습니다.


## 매뉴얼 소개

본 매뉴얼에는 제품의 사용 및 관리에 필요한 지침이 포함되어 있습니다. 매뉴얼의 그림, 차트, 이미지 및 기타 모든 정보는 설명용으로만 제공되는 것입니다. 매뉴얼에 포함된 정보는 펌웨어 업데이트 또는 다른 사유로 예고 없이 변경될 수 있습니다. EZVIZ™ 웹사이트(<http://www.ezviz.com>)에서 최신 버전을 확인하십시오.

## 변경 기록

최신 버전 - 2022년 5월

## 상표 등록

EZVIZ™, ™, 및 기타 EZVIZ의 상표와 로고는 여러 관할 지역에 등록된 EZVIZ의 재산입니다. 기타 아래 언급된 상표 및 로고는 각 소유자의 재산입니다.

## 면책 조항

설명된 제품은 하드웨어, 소프트웨어와 펌웨어의 모든 결함과 오류가 “있는 그대로” 제공되며, EZVIZ은 관련 법률에서 허용하는 최대 범위까지 상품성, 품질 만족도, 특정 목적에의 적합성 및 타사의 비침해를 포함하되 이에 국한되지 않고 명시적 또는 묵시적으로 보증하지 않습니다. EZVIZ, 그 임직원 또는 대리점은 제품의 사용과 관련해 발생하는 특별한, 결과적, 부수적 또는 간접적 손해 및 특히 사업상의 이익 손실, 운영 중단으로 인한 손해 또는 데이터 또는 문서의 손실에 대해 귀하에게 책임지지 않으며 이는 EZVIZ이 해당 손실이 발생할 가능성을 권고한 경우에도 그렇습니다.

관련 법률이 허용하는 최대 범위 내에서 어떠한 경우에도 EZVIZ의 전체 책임 한도는 제품의 원래 구매 가격을 초과하지 않습니다.

EZVIZ는 다음으로 인한 제품 중단 또는 서비스 종료의 결과로 인한 상해 또는 재산상의 피해에 대해 어떠한 책임도 지지 않습니다. A) 요청된 것 이외의 부적절한 설치 또는 사용, B) 국가적 또는 공공 이익의 보호, C) 불가항력, D) 귀하 또는 제3자가 타사의 제품, 소프트웨어, 애플리케이션 및 기타 항목을 사용하는 경우(이를 포함하되 이에 국한되지 않음).

인터넷 액세스 관련 제품에 관한 제품 사용의 책임은 전적으로 귀하가 집니다. EZVIZ는 사이버 공격, 해커 공격, 바이러스 검사 또는 기타 인터넷 보안 위협으로 인해 발생한 비정상 작동, 개인정보 유출 또는 기타 손해에 대해 일질 책임지지 않습니다. 그러나 EZVIZ는 필요한 경우 시기적절하게 기술 지원을 제공합니다. EZVIZ은 사이버 공격, 해커 공격, 바이러스 검사 또는 기타 인터넷 보안 위협으로 인해 발생한 비정상 작동, 개인정보 유출 또는 기타 손해에 대해 일질 책임지지 않습니다. 그러나 EZVIZ은 필요한 경우 시기적절하게 기술 지원을 제공합니다. 관련 법률을 준수하는지 확인하려면 제품을 사용하기 전에 관할 지역에 적용되는 모든 관련 법률을 확인하십시오. EZVIZ은 제품이 불법적인 목적으로 사용되는 경우 책임지지 않습니다.

위 항목과 적용되는 법률 사이에 충돌이 발생하는 경우 법률이 우선합니다.

# 목차

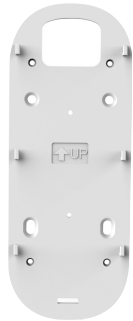
<b>소개</b> .....	<b>1</b>
1. 패키지 구성품 .....	1
2. 경우에 따라 필요한 공구 .....	2
3. 기본 구성 요소 (도어벨) .....	2
4. 기본 구성 요소 (차임벨) .....	3
<b>설정</b> .....	<b>3</b>
1. EZVIZ 앱 설치 .....	3
2. 설치 위치를 선택합니다 .....	4
3. 차임벨 전원 연결 .....	4
4. EZVIZ 에 차임벨 추가 .....	4
5. 도어벨 전원 켜기 .....	5
6. 연결 확인 .....	5
<b>설치</b> .....	<b>6</b>
1. 마이크로 SD 카드 설치 (선택사항) .....	6
2. 도어벨 설치 높이 .....	6
3. 마운팅 플레이트 선택 .....	6
4. 마운팅 플레이트 설치 .....	8
5. 도어벨 설치 .....	9
<b>유지 관리</b> .....	<b>10</b>
1. 분해 .....	10
2. 비용 정산하기 .....	10
<b>부록 (선택 사항)</b> .....	<b>10</b>
기존 도어벨을 EZVIZ 도어벨로 교체합니다 .....	10
<b>장비 보기</b> .....	<b>12</b>
1. 실시간 보기 .....	12
<b>설정</b> .....	<b>13</b>
1. 도어벨 .....	13
2. 차임벨 .....	13
<b>EZVIZ 연결</b> .....	<b>14</b>
1. Amazon Alexa 사용 .....	14
2. Google Assistant 사용 .....	15
<b>영상 제품 사용에 대한 이니셔티브</b> .....	<b>16</b>

# 소개

## 1. 패키지 구성품



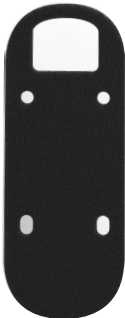
도어벨 (x1)



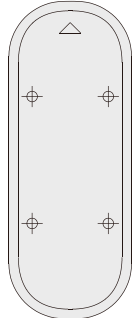
마운팅 플레이트 (x1)



경사 마운팅 플레이트 (x2)  
감시각도에 가장 좋은 각도의 플레이트를 하나 고르십시오.



발포 스티커 (x1)



드릴 템플릿 (x1)



플레이트 폼 (x1)



차임벨 (x1)



스크루드라이버 (x1)



나사 키트 (x1)



나사 키트 (x1)



U 자 모양 전선 (x2)



전선 커넥터 (x3)



핀 (x1)



USB 케이블 (x1)



빠른 설치 가이드 (x1)



규제 정보 (x2)



빠른 시작 가이드 (x1)

1 차임벨의 외관은 실제 구매한 것과 다를 수 있습니다.

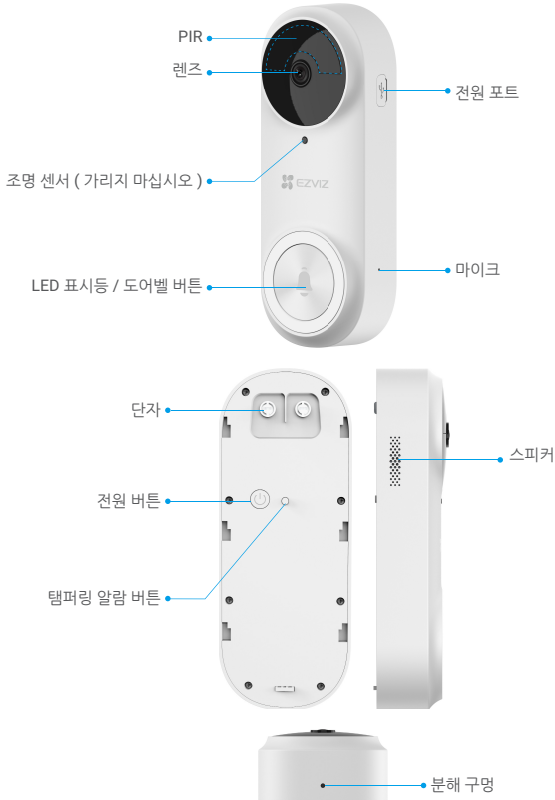
## 2. 경우에 따라 필요한 공구



드릴 (x1)

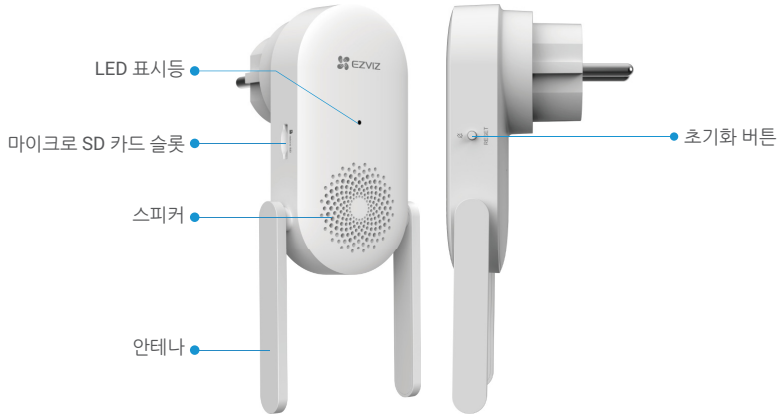
- ① 직경 6mm 드릴을 사용하는 것이 좋습니다.
- 도구는 별도로 구매해야 합니다.

## 3. 기본 구성 요소 (도어벨)



명칭	설명
LED 표시등	<ul style="list-style-type: none"> <li>● ● 빨간색으로 느리게 깜박임 : 충전.</li> </ul>
	<ul style="list-style-type: none"> <li>■ ● 빨간색이 3 초 동안 켜진 후 꺼짐 :                             <ul style="list-style-type: none"> <li>• 사람 감지 및 배터리 20% 미만</li> <li>• 도어벨 버튼을 눌렀고 배터리가 20% 미만입니다.</li> </ul> </li> </ul>
	<ul style="list-style-type: none"> <li>■ ● 파란색이 3 초 동안 켜진 후 꺼짐 :                             <ul style="list-style-type: none"> <li>• 사람 감지 및 배터리 20% 이상</li> <li>• 도어벨 버튼을 눌렀고 배터리가 20% 이상입니다.</li> </ul> </li> </ul>
	<ul style="list-style-type: none"> <li>■ 파란색 켜짐 : 완충되었고 전원 콘센트에 계속 연결되어 있습니다.</li> </ul>
전원 버튼	<ul style="list-style-type: none"> <li>• 2 초간 짧게 누름 : 도어벨 전원을 켭니다.</li> <li>• 5 초간 길게 누름 : 도어벨 전원을 끕니다.</li> </ul>

## 4. 기본 구성 요소 (차임벨)



① 차임벨의 외관은 실제 구매한 것과 다를 수 있으며, 이 매뉴얼에서는 유럽 차임벨을 예로 들어 설명합니다.

명칭	설명
안테나	차임벨과 다른 무선 네트워크 단말기 사이의 무선 네트워크 신호 전송을 향상합니다.
마이크로 SD 카드 슬롯 (별도 판매)	마이크로 SD 카드를 설치하시기를 권장하며, 별도로 구매해야 합니다. <ul style="list-style-type: none"> <li>• 사용하기 전에 EZVIZ 앱에서 카드를 초기화하십시오.</li> <li>• 권장되는 호환성: 클래스 10, 최대 공간 256GB.</li> </ul>
LED 표시등	<ul style="list-style-type: none"> <li>■ 빨간색 켜짐: 차임벨 시작 중입니다.</li> <li>●●● 빨간색으로 느리게 깜박임: Wi-Fi 연결에 실패했습니다.</li> <li>●●● 빨간색으로 빠르게 깜박임: 도어벨 연결에 실패했습니다. / 마이크로 SD 카드가 비정상입니다.</li> <li>■ 파란색 켜짐: 차임벨이 제대로 작동하고 있습니다.</li> <li>●●● 파란색으로 빠르게 깜박임: 차임벨에 Wi-Fi를 연결할 준비가 되었습니다.</li> </ul>
초기화 버튼	<ul style="list-style-type: none"> <li>• 차임벨 초기화: 재시작하고 모든 매개변수를 기본값으로 초기화하려면 5초 동안 누릅니다.</li> <li>• 원클릭 응수거: 버튼을 한 번 눌러 차임벨을 30 초간 응수거합니다.</li> </ul>
전원 입력	100~240V AC, 50/60Hz

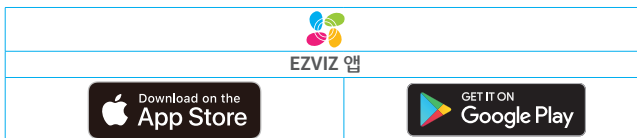
## 설정

다음 단계에 따라 도어벨 키트를 설정하십시오.

1. EZVIZ 앱을 가져와 EZVIZ 앱 계정으로 로그인합니다.
2. 설치 위치를 선택합니다.
3. 키트에 있는 차임의 전원을 켭니다.
4. 차임벨을 EZVIZ 사용자 계정에 추가합니다.
5. 키트에 있는 도어벨의 전원을 켭니다.
6. 도어벨과 차임벨이 성공적으로 연결되었는지 확인합니다.

## 1. EZVIZ 앱 설치

1. 휴대전화를 Wi-Fi에 연결합니다 (권장).
2. App Store 또는 Google Play™에서 "EZVIZ"를 검색하여 EZVIZ 앱을 다운로드 및 설치합니다.
3. 앱을 실행하여 EZVIZ 사용자 계정을 등록합니다.



① 이미 앱을 사용한 경우 최신 버전인지 확인하십시오. 사용 가능한 업데이트가 있는지 확인하려면 앱 스토어로 이동하여 EZVIZ를 검색합니다.

## 2. 설치 위치를 선택합니다

차임벨과의 무선 신호가 원활한 장소를 선택하십시오. 다음 팁에 유의하시기 바랍니다:

- Wi-Fi 라우터와 도어벨 사이의 위치를 선택합니다 (도어벨 설치 위치에서 4m 이내).



## 3. 차임벨 전원 연결

1. 차임벨 플러그를 전원 콘센트에 꽂아 주십시오. LED 표시등의 불이 파란색으로 빠르게 깜박이면 Wi-Fi 연결 준비가 완료된 것입니다.



## 4. EZVIZ 에 차임벨 추가

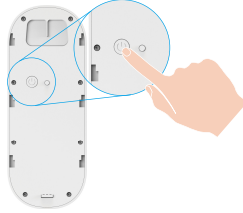
1. EZVIZ 계정에 로그인합니다.
2. 홈 화면의 오른쪽 상단 코너에 있는 “+”를 탭 해 QR 코드 스캔 페이지로 이동합니다.
3. 빠른 시작 가이드 커버 또는 차임벨 본체에 있는 QR 코드를 스캔합니다.



4. EZVIZ 앱 마법사를 따라 Wi-Fi 구성을 완료하십시오.

## 5. 도어벨 전원 켜기

1. 전원 버튼을 2초간 짧게 누르면 도어벨이 켜집니다.  
도어벨 LED 표시등이 파란색으로 3초 동안 켜진 후 꺼지면 도어벨이 켜진 것입니다.



도어벨에 배터리가 없는 경우 충전용 전원 어댑터 (5V, 2A, 별도 구매) 를 사용해 전원 콘센트에 연결합니다.  
도어벨을 처음 사용하기 전에 완전 충전하기를 권장합니다.



- 충전 시 도어벨이 자동으로 켜집니다.
- 도어벨을 충전할 때 5V 2A 어댑터를 사용하는 경우 완충하는 데 약 4.5 시간 소요됩니다.
- 도어벨을 야외에 설치한 경우, 충전 시 방수 전원 케이블을 사용해 주십시오.
- 도어벨을 충전할 때 렌즈가 손상되지 않도록 렌즈가 위로 향하도록 하십시오.

2. 도어벨이 켜지면 자동으로 네트워크에 액세스해 차임벨에 연결됩니다.



최적의 성능을 위해 가능한 한 차임벨을 도어벨에서 가까운 위치에 배치하십시오.  
최적의 성능을 위해 가능한 한 차임벨을 라우터에서 가까운 위치에 배치하십시오.

## 6. 연결 확인

도어벨 버튼을 눌러 확인하십시오. 차임벨이 울리면 성공적으로 연결된 것입니다.



- 도어벨이 연결되면, 차임벨이 울릴 경우 방문자 등의 찾아온 사람이 있음을 알립니다.
- 도어벨이 네트워크 연결에 실패하는 경우, 차임벨의 위치를 조정하십시오. 차임벨과 도어벨 거리는 4 미터 이내인 것이 좋습니다.
- 차임벨이 네트워크 연결에 실패하는 경우, 도어벨의 신호음이 두 번 울리고 차임벨의 LED 표시등이 파란색으로 빠르게 깜빡입니다. 네트워크를 확인하고 Wi-Fi 비밀번호가 올바른지 확인하십시오.
- 차임벨이 네트워크에 연결되었으나 플랫폼 등록에 실패하는 경우, 도어벨의 신호음이 두 번 울리고 차임벨의 LED 표시등이 계속 파란색으로 켜집니다. 네트워크를 확인하고 휴대전화를 사용하여 도움을 받으십시오.

# 설치

## 1. 마이크로 SD 카드 설치 (선택사항)

**i** 도어벨이 있는 차임벨을 구매한 경우 마이크로 SD 카드를 설치하시기를 권장합니다.

1. 아래 그림과 같이 Micro SD 카드(별도 판매)를 카드 슬롯에 삽입합니다.



**i** 마이크로 SD 카드를 삽입한 후, 사용하기 전에 EZVIZ 앱에서 카드를 초기화해야 합니다.

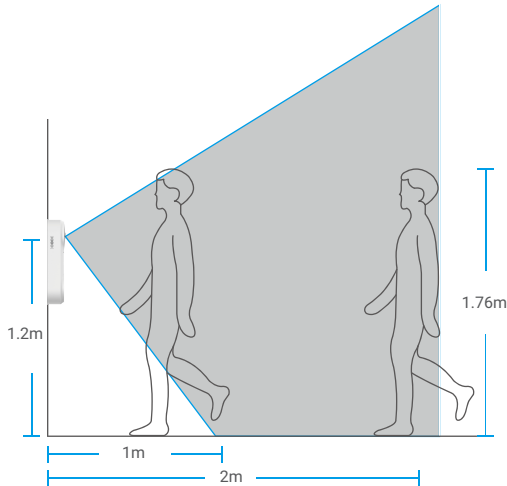
2. EZVIZ 앱에서 경비 설정 인터페이스의 저장소 상태를 탭하여 SD 카드 상태를 확인합니다.

3. 메모리 카드 상태가 초기화되지 않음으로 표시되면 탭하여 초기화합니다. 상태가 정상으로 변경되면 비디오를 저장할 수 있습니다.

**i** 상태가 정상으로 변경되면 비디오를 저장할 수 있습니다.

## 2. 도어벨 설치 높이.

### 1. 설치 높이



• 권장 설치 높이 : 1.2~1.5m.

• 다음 상황에서는 설치가 권장되지 않습니다. 네트워크 연결이 영향을 받을 수 있습니다.

1. 철문,
2. 내력벽의 모서리.

• 설치하기 전에 차임벨의 Wi-Fi 구성을 완료했는지, LED 표시등이 파란색으로 계속 켜져 있는지 확인하시기 바랍니다.



## 3. 마운팅 플레이트 선택.

마운팅 플레이트만 사용하거나, 특정 측면을 더 자세히 보고 싶을 경우 경사 마운팅 플레이트 중 하나를 보조 마운팅 브라켓으로 사용하십시오.





1 다양한 마운팅 플레이트로 보기 범위를 조정하십시오.

### 제공되는 마운팅 플레이트를 설치하는 방법

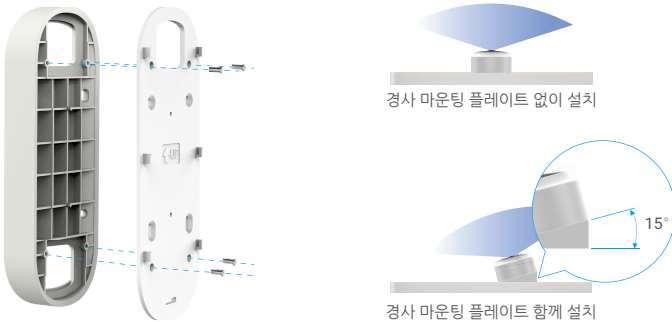


그림 1 경사 마운팅 플레이트 1

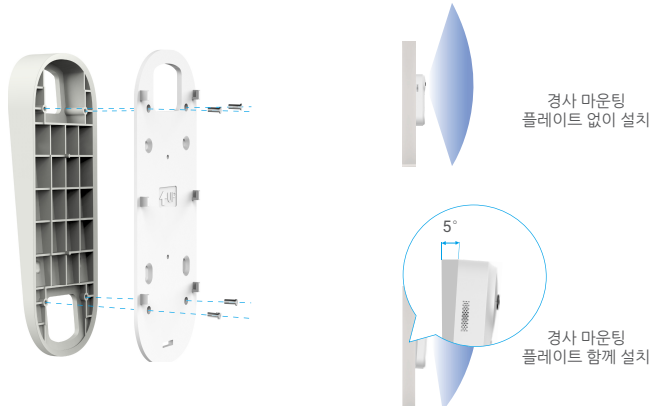
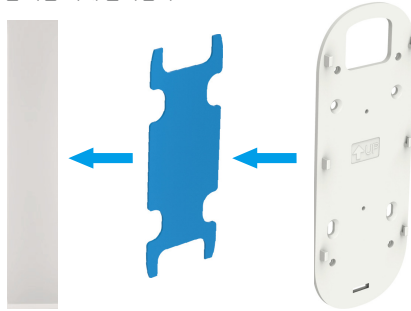


그림 2 경사 마운팅 플레이트 2

## 4. 마운팅 플레이트 설치 .

### 옵션 A(매끈한 벽)

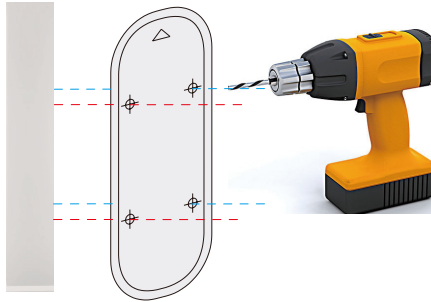
1. 플레이트 폼을 마운팅 플레이트에 붙인 다음 벽에 붙이십시오.



- i 경사 마운팅 플레이트로 보기 범위를 조정할 수 있습니다.

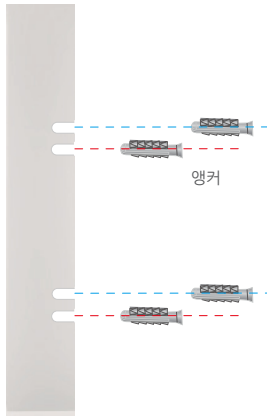
### 옵션 B(고르지 않은 벽)

1. 도어벨을 설치하려는 자리에 드릴 템플릿을 놓은 다음 네 개의 스크류 구멍을 뚫어줍니다.

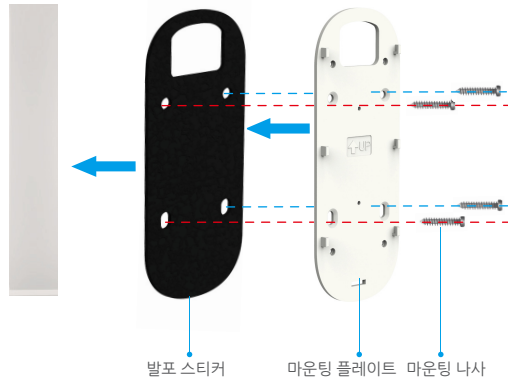


- i 직경 6mm 드릴을 사용하는 것이 좋습니다.

2. (선택 사항) 네 개의 앵커를 구멍에 삽입합니다. 나무 문틀에 설치할 경우 앵커를 사용하지 않아도 됩니다.



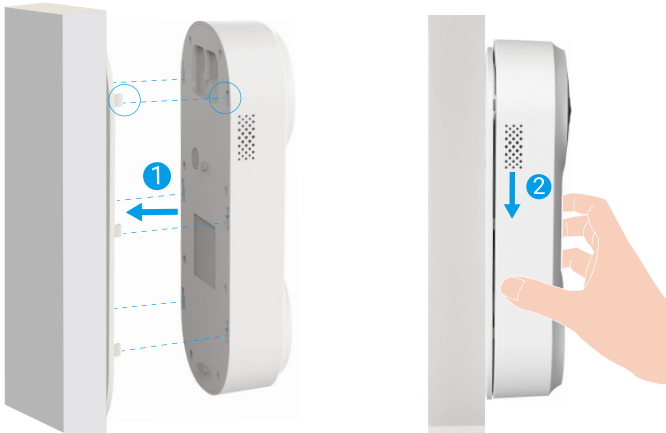
3. 폼 스티커를 마운팅 플레이트에 부착한 다음 아래 그림과 같이 스크류 (KA3x16) 를 사용해 마운팅 플레이트를 벽면에 고정합니다. (상단 2개 나사를 먼저 고정하십시오.)



① 경사 마운팅 플레이트로 보기 범위를 조정할 수 있습니다.

## 5. 도어벨 설치 .

도어벨을 마운팅 플레이트에 설치하십시오.



# 유지 관리

## 1. 분해

1. EZVIZ 앱에서 **탐퍼링 알림**을 끕니다.
2. 제공된 핀을 사용하여 도어벨 바닥에 있는 구멍을 길게 누른 상태에서 도어벨을 위쪽으로 밀며 분리합니다.



## 2. 비용 정산하기

전원 어댑터로 도어벨을 전기 콘센트에 연결합니다.



- 충전 시 도어벨이 자동으로 켜집니다.
- 도어벨을 충전할 때 5V 2A 어댑터를 사용하는 경우 완충하는 데 약 4.5 시간 소요됩니다.
- 도어벨을 야외에 설치한 경우, 충전 시 방수 전원 케이블을 사용해 주십시오.
- 도어벨을 충전할 때 렌즈가 손상되지 않도록 렌즈가 위로 향하도록 하십시오.

## 부록 (선택 사항)

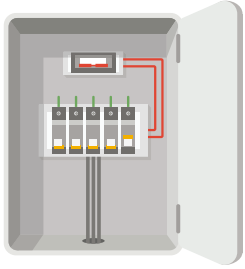
### 기존 도어벨을 EZVIZ 도어벨로 교체합니다.

기존 도어벨 시스템이 있거나 기계식 또는 전자식 차임벨이 설치된 경우, 기존 도어벨을 EZVIZ 도어벨로 교체할 수 있습니다.

- 먼저 기존 도어벨을 울려 작동하는지 확인해 주십시오.
- 도어벨의 장착 위치를 경하고 벽의 기존 구멍을 재사용할 수 있는지 확인합니다.

- 출력을 16 ~ 24 볼트로 변환하려면 새 변압기를 설치하시기를 권장합니다.
- 차임벨이나 변압기 설치 세부사항은 차임벨 또는 변압기의 빠른 시작 가이드를 참조하시기 바랍니다.

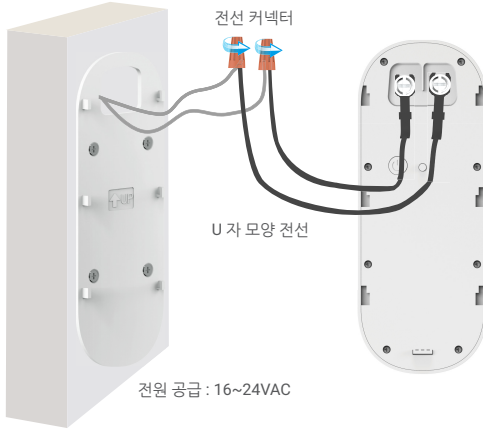
## 1. 차단기의 전원을 꺼주십시오 .



- ① 노트: 전기 배선을 다룰 때는 항상 주의하십시오 .  
직접 하기 어려운 경우 공인 전기 기술자에게 문의하십시오 .

## 2. 전선을 연결합니다 .

1. 기존 도어벨을 제거하여 기존 전선을 꺼낸 다음 마운팅 플레이트를 통과시킵니다.
2. 기존 도어벨 배선을 EZVIZ 도어벨 뒤쪽 단자에 연결한 다음 단자 나사를 조이십시오.



## 3. 도어벨을 설치합니다 .

도어벨을 마운팅 플레이트에 설치하십시오 .



## 4. 차단기의 전원을 복구합니다 .

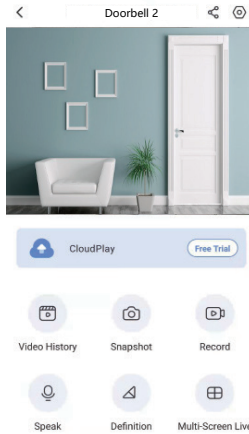
# 장비 보기

i 버전 업데이트로 인해 앱 인터페이스가 다를 수 있으며, 휴대폰에 설치된 앱의 인터페이스가 우선합니다.

## 1. 실시간 보기









EZVIZ 앱을 실행하면 아래와 같이 장비 페이지가 표시됩니다.

라이브 피드를 보고 듣고, 스냅샷을 찍고, 비디오를 녹화하고, 필요에 따라 비디오 화질을 선택할 수 있습니다.



i 화면을 좌우로 스와이프하면 더 많은 아이콘이 나타납니다.

### 아이콘 설명

-  공유. 원하는 사람과 장비를 공유하십시오.
-  설정. 장비 설정을 보거나 변경합니다.
-  비디오 이력. 녹화를 확인합니다.
-  스냅샷. 스냅샷을 저장합니다.
-  녹화. 녹화를 수동으로 시작/정지합니다.
-  멀티 화면 라이브. 라이브 보기 창 레이아웃을 선택하려면 누릅니다.
-  말하기. 대화를 시작해 들읍시다.
-  해상도. UHD, HD, 표준 중에서 비디오 해상도를 선택합니다.

i 자세한 정보는 실제 인터페이스를 참조하십시오.

# 설정

## 1. 도어벨

설정 페이지에서 도어벨의 매개변수를 설정할 수 있습니다.

매개변수	설명
명칭	해당 장치 이름을 설정하려면 여기를 보거나 탭합니다.
작업 모드	여기에서 장치 작업 모드 중 하나를 선택할 수 있습니다.
지능형 탐지	여기에서 해당 장치의 탐지 유형들을 선택할 수 있습니다.
알림	장치 메시지 또는 EZVIZ 앱 알림을 관리할 수 있습니다.
자동 설정	해당 장치에 대한 관련 오디오 변수들을 설정할 수 있습니다.
이미지 설정	해당 장치에 대한 관련 이미지 변수들을 설정할 수 있습니다.
조명 설정	비활성화되면 도어벨 표시등이 꺼집니다. ❗ 비정상: 도어벨이 충전 중이거나 비정상 상태이면 도어벨 표시등이 계속 켜져 있습니다.
스피커 설정	해당 스피커의 관련 변수들을 설정할 수 있습니다.
배터리	여기에서 남은 배터리 용량을 확인할 수 있습니다.
보안 설정	암호를 통해 해당 영상을 암호화할 수 있으며 개인 영역을 맞춤 설정 가능합니다.
네트워크 설정	연결 상태를 볼 수 있습니다.
장비 정보	여기에서 장비 정보를 확인할 수 있습니다.
장치 공유	장치를 가족 또는 손님과 공유할 수 있습니다.

## 2. 차임벨

설정 페이지에서 차임벨의 파라미터를 설정합니다.

매개변수	설명
명칭	해당 장치 이름을 설정하려면 여기를 보거나 탭합니다.
자동 설정	볼륨을 설정하고 도어벨 링 DND 모드를 활성화할 수 있습니다.
조명 설정	비활성화되면 장치 표시등이 꺼집니다.
녹화 목록	메모리 카드의 장치 저장 상태를 확인할 수 있습니다.
네트워크 설정	Wi-Fi 이름과 연결 상태를 볼 수 있습니다. ❗ 장비의 Wi-Fi를 변경하려면 [초기화] 버튼을 5초 정도 눌러 장비를 재설정하십시오.
장비 정보	여기에서 장비 정보를 확인할 수 있습니다.
장비 삭제	탭하여 EZVIZ 앱에서 장치를 삭제합니다.

## 1. Amazon Alexa 사용

이 지침에 따라 Amazon Alexa를 사용하여 EZVIZ 장비를 제어할 수 있습니다. 이 과정에서 문제가 발생할 경우, 고장 해결을 참조해 주시기 바랍니다.

### 시작하기 전에 다음을 확인하십시오.

1. EZVIZ 장비가 EZVIZ 앱에 연결되어 있습니다.
2. EZVIZ 앱에서, 장비 설정 페이지의 "동영상 암호화"를 끄고 "오디오"를 켭니다.
3. Alexa 지원 장비(예: Echo Spot, Echo-Show, All-new Echo-Show, Fire TV(모든 세대), Fire TV 스틱(2세대만 해당) 또는 Fire TV Edition 스마트 TV)가 있습니다.
4. 스마트 장비에 이미 Amazon Alexa 앱이 설치되어 있으며, 계정을 생성했습니다.

### Amazon Alexa로 EZVIZ 장비를 제어하려면:

1. Alexa 앱을 열고 메뉴에서 "스킬 및 게임"을 선택합니다.
2. 스킬 및 게임 화면에서, "EZVIZ"를 검색하면 "EZVIZ" 스킬을 찾을 수 있습니다.
3. EZVIZ 장비 스킬을 선택한 다음 사용 가능을 누릅니다.
4. EZVIZ 사용자 이름과 비밀번호를 입력한 다음 로그인을 누릅니다.
5. 승인 버튼을 눌러 Alexa가 EZVIZ 계정에 액세스할 수 있도록 승인하면, Alexa가 EZVIZ 장비를 제어할 수 있습니다.
6. "EZVIZ가 성공적으로 연결되었습니다"가 표시되면, 장비 검색을 눌러 Alexa가 모든 EZVIZ 장비를 검색하도록 합니다.
7. Alexa 앱 메뉴로 돌아가서 "장비"를 선택하면, 장비 아래에 모든 EZVIZ 장비가 표시됩니다.

### 음성 명령

Alexa 앱 또는 Alexa 음성 제어 기능의 "스마트 홈" 메뉴를 통해 새로운 스마트 장비를 검색합니다. 장비가 발견되면 음성으로 장비를 제어할 수 있습니다. Alexa에게 간단한 명령어를 말하십시오.

- ① 예를 들어 다음과 같이 장비의 이름을 말할 수 있습니다. "xxxx 카메라 보여줘"는 EZVIZ 앱에서 수정할 수 있습니다. 장비 이름을 변경할 때마다 장비를 다시 검색하여 이름을 업데이트해야 합니다.

### 고장 해결

#### Alexa가 장비를 검색하지 못하면 어떻게 하나요?

인터넷 연결 문제가 있는지 확인합니다.

스마트 장비를 다시 부팅하고 Alexa에서 장비를 다시 검색해 봅니다.

#### 왜 Alexa에서 장비 상태가 "오프라인"으로 표시되나요?

무선 연결이 끊겼을 수 있습니다. 스마트 장비를 다시 부팅하고 Alexa에서 다시 검색합니다.

라우터에서 인터넷 액세스를 사용할 수 없는 경우일 수 있습니다. 라우터가 인터넷에 연결되어 있는지 확인한 다음 다시 시도합니다.

- ① Amazon Alexa의 사용을 지원하는 국가에 대한 자세한 내용은 공식 웹사이트를 참조하십시오.



## 2. Google Assistant 사용

Google Assistant를 사용하여 EZVIZ 장비를 활성화하고 Google Assistant 음성 명령으로 라이브를 시청할 수 있습니다.

### 다음 장비 및 앱이 필요합니다.

1. 작동하는 EZVIZ 앱.
2. EZVIZ 앱에서, 장비 설정 페이지의 "동영상 암호화"을 끄고 "오디오"를 켭니다.
3. 작동하는 Chromecast가 연결된 TV.
4. 휴대폰의 Google Assistant 앱.

### 시작하려면 다음 단계에 따릅니다.

1. EZVIZ 장비를 설정하고 앱에서 제대로 작동하는지 확인합니다.
2. 앱 스토어 또는 구글 플레이 스토어™에서 Google Home 앱을 다운로드하고 Google 계정에 로그인합니다.
3. Myhome 화면에서, 오른쪽 상단 코너에 있는 "+"를 누른 다음 메뉴 목록에서 "장비 설정"를 선택하여 설정 인터페이스에 들어갑니다.
4. **"Google로 작동"**을 누른 다음 "EZVIZ"를 검색하면 "EZVIZ" 스킴을 찾을 수 있습니다.
5. EZVIZ 사용자 이름과 비밀번호를 입력한 다음 **로그인**을 누릅니다.
6. **승인** 버튼을 눌러 Google이 EZVIZ 계정에 액세스할 수 있도록 승인하면, Google이 EZVIZ 장비를 제어할 수 있습니다.
7. **"앱으로 돌아가기"**을 누릅니다.
8. 위의 단계에 따라 승인을 완료합니다. 동기화가 완료되면 EZVIZ 서비스가 서비스 목록 아래에 나열됩니다. EZVIZ 계정에서 호환되는 장비 목록을 보려면 EZVIZ 서비스 아이콘을 누릅니다.
9. 이제 몇 가지 명령을 사용해 봅니다. 시스템을 설정할 때 만든 카메라의 이름을 사용합니다.

사용자는 장비를 단일 개체 또는 그룹으로 관리할 수 있습니다. 룸에 장비를 추가하면 사용자는 하나의 명령을 사용하여 장비 그룹을 동시에 제어할 수 있습니다.

자세한 정보는 다음 링크를 참조하십시오.

<https://support.google.com/googlehome/answer/7029485?co=GENIE.Platform%3DAndroid&hl=en>

 본 장비에 대한 자세한 정보는 [www.ezviz.com/kr](http://www.ezviz.com/kr)를 참조하십시오.

## 영상 제품 사용에 대한 이니셔티브

EZVIZ 제품을 선택해 주셔서 감사합니다.

기술은 우리의 생활 속 곳곳에 영향을 미치고 있습니다. 첨단 기술업체인 EZVIZ는 비즈니스 효율과 삶의 질을 향상시키는 데 있어 기술이 어떤 역할을 하는지 점점 더 잘 알고 있지만, 동시에 부적절한 사용으로 인한 잠재적인 해악도 인식하고 있습니다. 예를 들어, 영상 제품은 완전하고 선명한 실제 이미지를 기록하는 기능이 있습니다. 이것으로 실시간 사실을 되돌려 판독하고 이를 보존하는 데 큰 가치를 둡니다. 그러나, 영상 자료를 부적절한 방식으로 배포하거나, 사용하거나 및/또는 가공했을 경우, 타인의 정당한 권익을 침해하는 행위로 간주될 수 있습니다. EZVIZ는 "유익을 추구하는 기술"이라는 철학을 바탕으로 삼아 영상 기술 및 영상 제품의 최종 사용자는 누구나 더 나은 커뮤니티를 함께 조성하기 위한 목표로 윤리적 관습뿐 아니라 모든 관련 법과 규정을 준수해야 할 것을 요구합니다.

다음 이니셔티브를 신중히 읽어보시기 바랍니다.

1. 개인 정보 보호에 대한 타당한 기대는 누구에게나 있을 수 있기 때문에, 영상 제품의 설치에 그러한 기대로부터 벗어나서는 안 됩니다. 따라서, 공공 장소에 영상 제품을 설치할 경우 타당하고 효과적인 방법으로 경계가 고지되어야 하고 감시 범위가 명확히 정해져야 합니다. 공공 장소가 아닌 곳의 경우, 영상 제품 설치 시 반드시 이해관계자의 동의를 얻은 후에야 영상 제품을 설치하고, 눈에 잘 띄지 않는 영상 제품을 설치하지 않는 등 이에 국한되지 않는 어떠한 선에서든 타인의 권익에 대한 평가도 이뤄져야 합니다.

2. 영상 제품의 목적은 특정 시간과 공간 그리고 특정 조건에서 실제 활동을 기록하는 것입니다. 따라서, 모든 사용자는 타인의 초상권, 사생활 보호권 또는 기타 정당한 권리를 침해하지 않도록 사용자 본인의 권리를 그러한 특정 범위 안에서 합리적으로 정의해야 합니다.

3. 영상 제품을 사용하는 동안, 많은 양의 생물학적 데이터(얼굴 이미지 등)를 포함해 실제 장면에서 파생된 영상 이미지 데이터는 계속 생성되고, 해당 데이터는 추가로 사용되거나 또는 재가공될 수 있습니다. 영상 제품 자체만으로는 영상 제품에 의해 캡처된 이미지만을 토대로 데이터를 사용하는 방법에 대해 어떤 것이 좋고 나쁜 것인지 구분할 수 없었습니다. 데이터 사용의 결과는 데이터 관리자가 사용하는 방법과 목적에 따라 달라집니다. 따라서, 데이터 관리자는 모든 관련 법률과 규정 그리고 기타 규범적 요건을 준수해야 할 뿐만 아니라 국제 규범, 사회 윤리, 선량한 도덕, 공통 관행 및 기타 비필수적 요건을 비롯해 개인의 사생활 보호권, 초상권 및 기타 권익을 존중해야 합니다.

4. 영상 제품에서 지속적으로 생성되는 영상 데이터를 가공할 경우 다양한 이해당사자의 권리, 가치 및 기타 요구를 항상 고려해야 합니다. 이와 관련하여, 제품 보안과 데이터 보안은 매우 중요합니다. 따라서, 모든 최종 사용자 및 데이터 관리자는 출입 통제 설정, 영상 제품이 연결되는 적절한 네트워크 환경(인터넷 또는 인트라넷)의 선택, 네트워크 보안 수립 및 거듭된 네트워크 보안 최적화 등 데이터 보안을 유지하고 데이터 유출, 부적절한 공개 및 부적절한 사용을 방지하는 타당하고 필요한 모든 조치를 다 취해야 합니다.

5. 영상 제품은 전 세계 사회보장제도를 개선하는 데 지대한 기여를 했기 때문에, EZVIZ는 이러한 제품들이 사회 생활의 더 많은 측면에 있어서도 활발한 역할을 할 것이라고 기대합니다. 영상 제품을 남용해 개인의 인권을 침해하거나 범죄 행위로 이어지는 행위는 기술 혁신과 제품 개발의 본래 취지에 반하는 행동입니다. 따라서, 사용자는 모든 제품이 적절하고 타당한 방법으로 성의의 목적에 맞게 사용되도록 하기 위해 제품 사용에 대한 평가 및 추적 관리 체계를 수립해야 합니다.