

COPYRIGHT © Hangzhou EZVIZ Software Co., Ltd. Todos os direitos reservados.

Toda e qualquer informação, incluindo, entre outras, frases, imagens e gráficos, são propriedade da Hangzhou EZVIZ Software Co., Ltd. (a seguir referidas por "EZVIZ"). O presente manual do usuário (a seguir referido por "o Manual") não pode ser reproduzido, alterado, traduzido ou distribuído, parcialmente ou na sua totalidade, por quaisquer meios, sem a permissão prévia por escrito da EZVIZ. Salvo disposição em contrário, a EZVIZ não fornece nenhuma garantia nem apresenta quaisquer declarações, expressas ou implícitas, em relação ao Manual.


Acerca deste Manual

O Manual inclui instruções para a utilização e gestão do produto. As fotografias, os gráficos, as imagens e todas as outras informações doravante apresentadas destinam-se apenas a fins de descritivos e informativos. As informações que constam do Manual estão sujeitas a alteração, sem aviso prévio, devido a atualizações de firmware ou a outros motivos. Obtenha a última versão no site da EZVIZ™ (<http://www.ezviz.com>).

Registro de revisão

Nova edição – Maio de 2022

Reconhecimento de marcas comerciais

EZVIZ™, ™, e outras marcas registradas e logotipos da EZVIZ são propriedade da EZVIZ em diversas jurisdições. Outras marcas registradas e logotipos mencionados abaixo são propriedade dos respectivos proprietários.

Aviso legal

NO LIMITE MÁXIMO PERMITIDO PELA LEI APLICÁVEL, O PRODUTO DESCRITO, COM SEU HARDWARE, SOFTWARE E FIRMWARE, É FORNECIDO "TAL COMO ELE É", COM TODAS AS FALHAS E ERROS, E A EZVIZ NÃO FORNECE NENHUMA GARANTIA, EXPRESSA OU IMPLÍCITA, INCLUINDO, PORÉM SEM LIMITAÇÃO, AS GARANTIAS DE COMERCIALIZAÇÃO, QUALIDADE SATISFATÓRIA, ADEQUAÇÃO PARA UMA FINALIDADE EM PARTICULAR E A NÃO INFRAÇÃO DE DIREITOS DE TERCEIROS. EM NENHUM CASO, A EZVIZ, SEUS DIRETORES, EXECUTIVOS, EMPREGADOS OU AGENTES SERÃO RESPONSÁVEIS POR QUAISQUER DANOS CONSEQUENCIAIS, INCIDENTAIS OU INDIRETOS INCLUINDO, ENTRE OUTROS, DANOS POR PERDAS DE LUCROS CORPORATIVOS, INTERRUPTÃO DE NEGÓCIOS, PERDA DE DADOS OU DOCUMENTAÇÃO, RESULTANTES DO USO DESTES PRODUTOS, MESMO QUE A EZVIZ TENHA SIDO ADVERTIDA SOBRE A POSSIBILIDADE DE TAIS DANOS.

DENTRO DOS LIMITES PERMITIDOS POR LEI, EM NENHUMA HIPÓTESE A RESPONSABILIDADE TOTAL DA EZVIZ POR TODOS OS DANOS DEVERÁ EXCEDER O PREÇO DE COMPRA ORIGINAL DO PRODUTO. A EZVIZ NÃO ASSUME QUALQUER RESPONSABILIDADE POR DANOS PESSOAIS OU DANOS À PROPRIEDADE COMO RESULTADO DA INTERRUPTÃO DO PRODUTO OU CESSAÇÃO DO SERVIÇO CAUSADAS POR: A) INSTALAÇÃO OU USO IMPRÓPRIO QUE NÃO SEJA CONFORME EXIGIDO; B) A PROTEÇÃO DE INTERESSES PÚBLICOS OU NACIONAIS; C) FORÇA MAIOR; D) VOCÊ MESMO OU TERCEIROS, INCLUINDO, SEM LIMITAÇÃO, O USO DE QUAISQUER PRODUTOS, SOFTWARES E APLICATIVOS DE TERCEIROS, ENTRE OUTROS.

EM RELAÇÃO AO PRODUTO COM ACESSO À INTERNET, O USO DO PRODUTO SERÁ TOTALMENTE POR SUA CONTA E RISCO. A EZVIZ NÃO É RESPONSÁVEL PELO FUNCIONAMENTO IRREGULAR, VAZAMENTO DE INFORMAÇÕES OU OUTROS DANOS RESULTANTES DE ATAQUES CIBERNÉTICOS, ATAQUES DE HACKERS, INSPEÇÃO DE VÍRUS OU OUTROS RISCOS RELACIONADOS À SEGURANÇA NA INTERNET; CONTUDO, A EZVIZ FORNECERÁ SUPORTE TÉCNICO EM TEMPO HÁBIL, SE NECESSÁRIO. AS LEIS DE VIGILÂNCIA E LEIS DE PROTEÇÃO DE DADOS VARIAM DE ACORDO COM A JURISDIÇÃO. CONSULTE TODA A LEGISLAÇÃO RELEVANTE NA SUA JURISDIÇÃO ANTES DE USAR ESTE PRODUTO A FIM DE ASSEGURAR QUE A SUA UTILIZAÇÃO ESTÁ CONFORME A LEI APLICÁVEL. A EZVIZ NÃO SERÁ RESPONSÁVEL EM CASO DE UTILIZAÇÃO DO PRODUTO PARA FINS ILEGÍTIMOS.

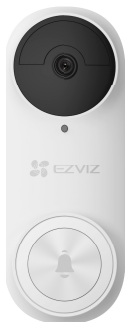
NA EVENTUALIDADE DE QUALQUER CONFLITO ENTRE O DESCRITO ACIMA E A LEGISLAÇÃO APLICÁVEL, ESTA ÚLTIMA PREVALECE.

Índice

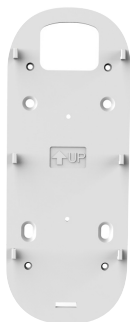
Visão geral	1
1. Conteúdo da embalagem	1
2. Ferramentas que você pode precisar	2
3. Noções básicas (câmera)	2
4. Noções básicas (receptor)	3
Configuração	3
1. Obtenha o aplicativo EZVIZ	3
2. Escolha um local de instalação	4
3. Conectar o receptor	4
4. Adicionar o receptor à EZVIZ	4
5. Ligar a câmera	5
6. Verificar a vinculação	5
Instalação	6
1. Instalação do cartão micro SD (opcional)	6
2. Altura de instalação da câmera	6
3. Selecione a placa de montagem	6
4. Instale a placa de montagem	8
5. Instale a câmera	9
Manutenção	10
1. Desmontagem	10
2. Carregamento	10
Apêndice (opcional)	10
Substitua a câmera existente pela câmera EZVIZ	10
Visualizar seu dispositivo	12
1. Exibição ao vivo	12
Configurações	13
1. Câmera	13
2. Receptor	13
Conexão com o EZVIZ	14
1. Usar a Amazon Alexa	14
2. Usar o Google Assistente	15
Iniciativas sobre o uso de produtos de vídeo	16

Visão geral

1. Conteúdo da embalagem



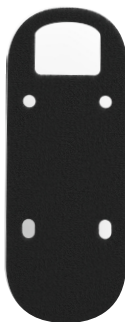
Campainha (x1)



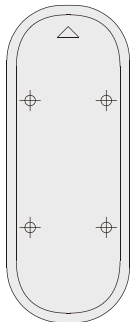
Placa de montagem (x1)



Placa de montagem inclinada (x2)
Escolha aquela com o melhor ângulo de vigilância.



Adesivo de espuma (x1)



Gabarito de furação (x1)



Lâmina de espuma (x1)



Receptor (x1)



Chave de fenda (x1)



Kit de parafusos (x1)



Kit de parafusos (x1)



Fio com terminal tipo U (x2)



Conectores de fios (x3)



Chave (x1)



Cabo USB (x1)



Guia de instalação rápida (x1)



Informações regulamentares (x2)



Guia de início rápido (x1)

1 A aparência do receptor pode variar de acordo com o modelo adquirido.

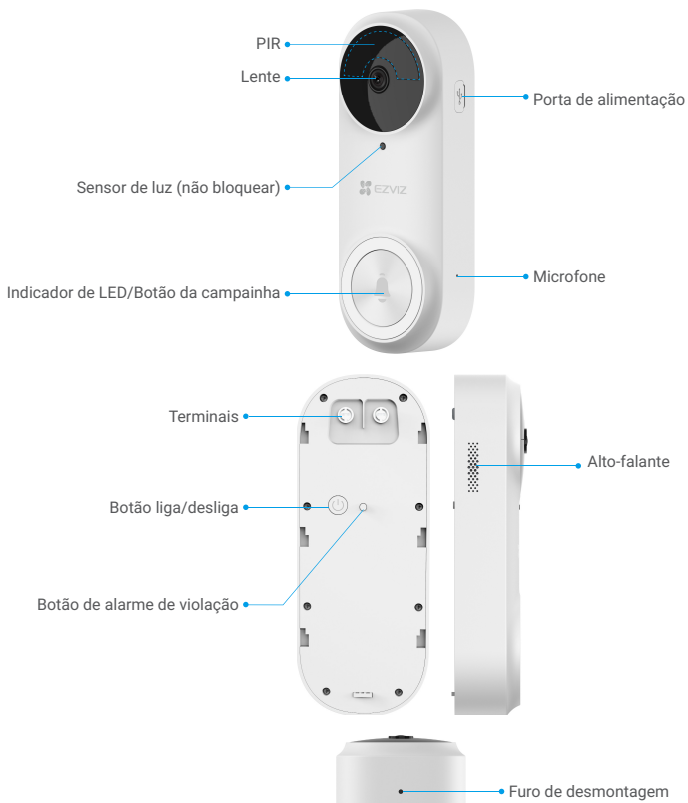
2. Ferramentas que você pode precisar



Furadeira (x1)

- É recomendável usar uma broca com diâmetro de 6 mm.
- A ferramenta deve ser adquirida separadamente.

3. Noções básicas (campainha)



Nome	Descrição
Indicador de LED	Vermelho piscando lentamente: carregando.
	Vermelho fixo por 3 segundos e apaga: <ul style="list-style-type: none">• Pessoa detectada e menos de 20% da bateria• Botão da campainha pressionado e menos de 20% da bateria.
	Azul fixo por 3 segundos e apaga: <ul style="list-style-type: none">• Pessoa detectada e mais de 20% da bateria• Botão da campainha pressionado e mais de 20% da bateria.
	Azul fixo: totalmente carregado e ainda conectado à tomada.
Botão liga/desliga	<ul style="list-style-type: none">• Pressionar por 2 segundos: ligar a campainha.• Pressionar por 5 segundos: desligar a campainha.

4. Noções básicas (receptor)



i A aparência do receptor pode variar de acordo com o modelo adquirido. Neste manual, usamos como exemplo o receptor europeu.

Nome	Descrição
Antena	Melhora a transmissão do sinal da rede sem fio entre o receptor e outros terminais de redes sem fio.
Cartão microSD (vendido separadamente)	É recomendável instalar um cartão microSD, que deve ser adquirido separadamente: <ul style="list-style-type: none">• Inicialize o cartão no aplicativo EZVIZ antes de usá-lo.• Compatibilidade recomendada: Classe 10, espaço máximo de 256 GB.
Indicador de LED	<ul style="list-style-type: none"> Vermelho fixo: o receptor está iniciando. Vermelho piscando lentamente: a conexão Wi-Fi falhou. Vermelho piscando rapidamente: falha ao vincular à campanha/erro no cartão microSD. Azul fixo: o receptor está funcionando corretamente. Azul piscando rapidamente: o receptor está pronto para a conexão Wi-Fi.
Botão REDEFINIR	<ul style="list-style-type: none">• REDEFINE o receptor: Pressione por 5 segundos para reiniciar e fazer com que todos os parâmetros sejam redefinidos para o padrão.• Ativar mudo em um clique: pressione o botão uma vez para silenciar o receptor por 30 segundos.
Entrada de energia	100 a 240 VCA, 50/60 Hz

Configuração

Siga estes passos para configurar o kit de campanha:

1. Baixe o aplicativo EZVIZ e faça login na sua conta do aplicativo.
2. Escolha um local de instalação.
3. Ligue o receptor do kit.
4. Adicione o receptor à conta de usuário da EZVIZ.
5. Ligue a campanha do kit.
6. Confira se a vinculação entre a campanha e o receptor foi bem-sucedida.

1. Obtenha o aplicativo EZVIZ

1. Conecte seu celular à rede Wi-Fi (sugerido).
2. Baixe e instale o aplicativo EZVIZ pesquisando por "EZVIZ" na App Store ou no Google Play™.
3. Abra o aplicativo e crie uma conta de usuário do EZVIZ.



i Se você já usou o aplicativo, verifique se possui a última versão. Para ver se há uma atualização disponível, acesse a loja de aplicativos e pesquise por EZVIZ.

2. Escolha um local de instalação

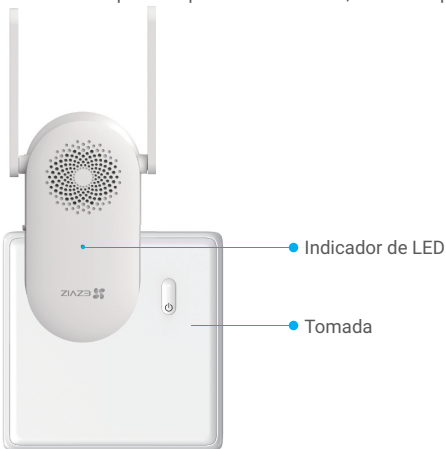
Escolha um local com bom sinal sem fio para o receptor. Lembre-se das dicas seguintes:

- Encontre um local entre o roteador Wi-Fi e a campinha (a até 4 metros do local de instalação da campinha).



3. Conectar o receptor

1. Ligue o receptor na tomada. Quando o indicador de LED piscar rapidamente em azul, ele estará pronto para a conexão Wi-Fi.



4. Adicionar o receptor à EZVIZ

1. Faça login na sua conta da EZVIZ.
2. Na tela inicial, toque em "+" no canto superior direito para acessar a interface Ler código QR.
3. Leia o código QR na capa da guia de início rápido ou no corpo do receptor.

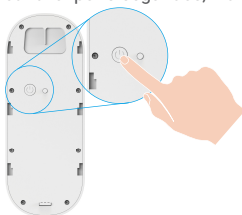


4. Siga as instruções do assistente do aplicativo EZVIZ para concluir a configuração do Wi-Fi.

5. Ligar a campainha

1. Pressione o botão liga/desliga por 2 segundos para ligar a campainha.

O indicador de LED da campainha apaga após ficar azul por 3 segundos, indicando que a campainha está ligada.



Se a campainha estiver sem bateria, conecte-a à tomada com o adaptador de energia (de 5 V/2 A, adquirido separadamente) para carregá-la.

É recomendável carregar totalmente a campainha antes de usá-la pela primeira vez.



- A campainha ligará automaticamente ao ser carregada.
- Caso você use um adaptador de 5 V/2 A para carregar a campainha, a carga completa levará cerca de 4,5 horas.
- Se a campainha for instalada em local externo, use um cabo de alimentação à prova d'água para carregar.
- Ao carregar a campainha, lembre-se de deixar a lente virada para cima para evitar seu desgaste.

2. Quando a campainha for ligada, ela irá se conectar à rede por meio da vinculação automática ao receptor.



Verifique se o receptor está colocado o mais próximo possível da campainha para obter desempenho ideal.

Verifique se o receptor está colocado o mais próximo possível do roteador para obter desempenho ideal.

6. Verificar a vinculação

Pressione o botão da campainha para verificar. Confira se o receptor irá tocar, indicando que a conexão foi bem-sucedida.



- **Quando a campainha estiver vinculada**, o receptor emitirá alertas quando houver visitantes ou se alguém aparecer e a campainha for acionada.
- **Se a campainha não conseguir se conectar à rede**, ajuste a posição do receptor. Recomenda-se colocar o receptor e a campainha a até 4 metros de distância um do outro.
- **Se o receptor não conseguir se conectar à rede**, a campainha emitirá dois sinais sonoros e o indicador de LED do receptor piscará rapidamente em azul. Verifique a rede e se a senha do Wi-Fi está certa.
- **Se o receptor estiver conectado à rede, mas não conseguir se registrar na plataforma**, a campainha emitirá dois sinais sonoros e o indicador de LED do receptor ficará fixo em azul. Verifique a rede e utilize seu telefone celular para obter ajuda.

Instalação

1. Instalação do cartão micro SD (opcional)

i Se você adquiriu um receptor com uma campainha, é recomendável instalar um cartão micro SD.

1. Insira o cartão micro SD (vendido separadamente) na entrada de cartão, conforme mostrado na figura abaixo.



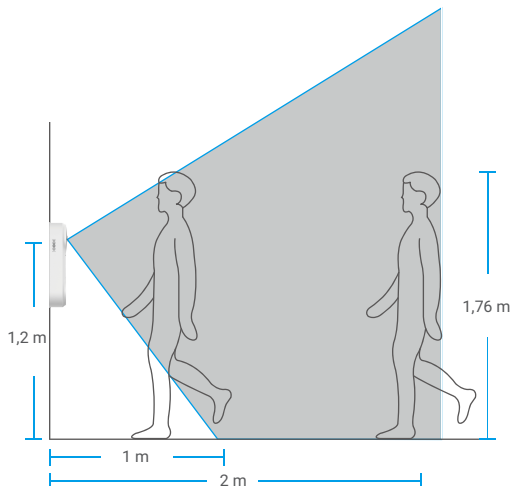
i Depois de instalar o cartão micro SD, você deve inicializar o cartão no aplicativo EZVIZ antes de usá-lo.

2. No aplicativo EZVIZ, toque em **Status de armazenamento** na interface Configurações do dispositivo para verificar o status do cartão SD.
3. Se o status do cartão de memória for exibido como **Não inicializado**, toque para inicializá-lo. O status mudará para **Normal** e o cartão poderá armazenar vídeos.

i Em seguida, o status mudará para Normal e os vídeos poderão ser armazenados.

2. Altura de instalação da campainha.

1. Altura de instalação



- Altura recomendada de instalação: 1,2 m a 1,5 m.
- A instalação não é recomendada nas seguintes situações. Do contrário, a conexão à rede pode ser afetada:
 1. Portas de ferro;
 2. Cantos de paredes estruturais.
- Antes da instalação, conclua a configuração do Wi-Fi do receptor e verifique se o indicador de LED está fixo em azul.



3. Selecione a placa de montagem.

Use somente a placa de montagem ou use com uma das placas de montagem inclinadas como um suporte de montagem adicional, caso queira ver mais de um lado específico.



1 Ajuste o ângulo de visão com uma placa de montagem diferente.

Como instalar a placa de montagem inclinada

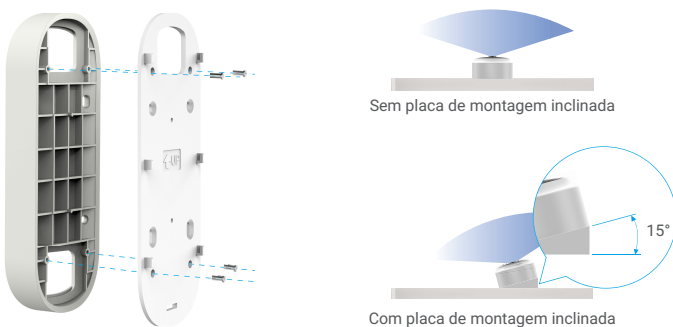


Fig.1 Placa de montagem inclinada 1

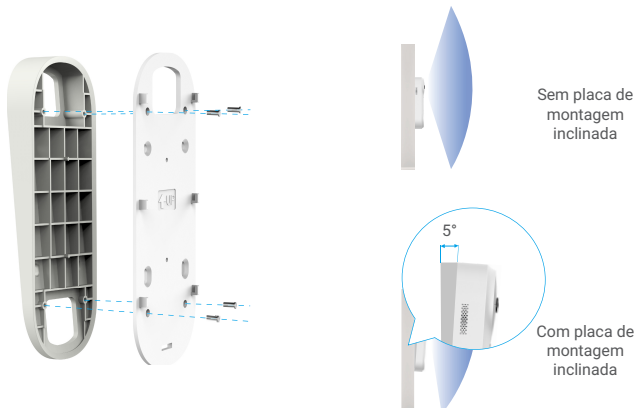
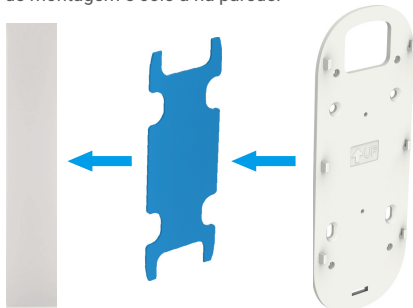


Fig.2 Placa de montagem inclinada 2

4. Instale a placa de montagem.

Opção A (para parede lisa)

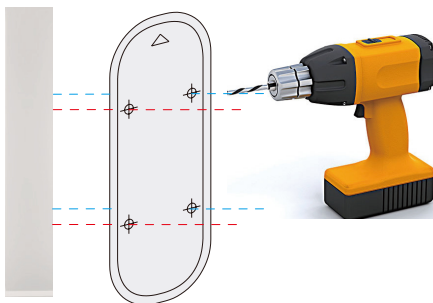
1. Fixe a lâmina de espuma na placa de montagem e cole-a na parede.



i Você pode ajustar o ângulo de visão com uma placa de montagem inclinada.

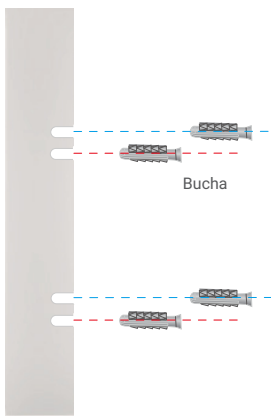
Opção B (para parede irregular)

1. Coloque o gabarito de furação na superfície escolhida para montar a campainha e faça quatro furos.

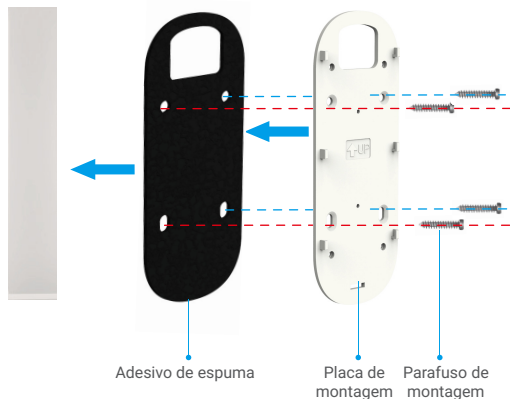


i É recomendável usar uma broca com diâmetro de 6 mm.

2. (Opcional) Insira quatro buchas nos furos. Não é necessário usar buchas se você estiver instalando em uma estrutura de madeira.



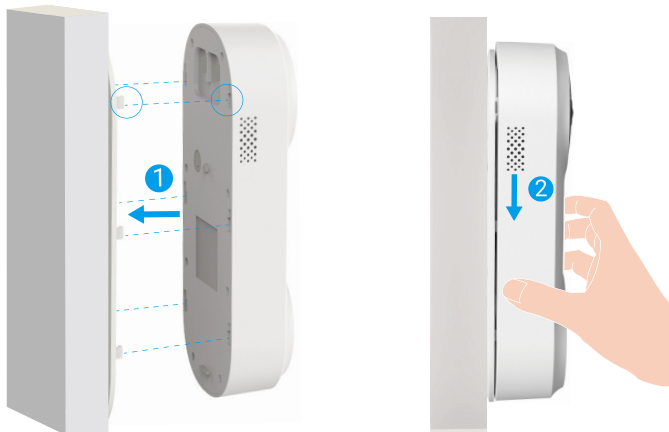
3. Cole o adesivo de espuma na placa de montagem e utilize os parafusos (KA3x16) para prendê-la na parede, como mostra a figura a seguir. (Fixe os dois parafusos superiores primeiro.)



i Você pode ajustar o ângulo de visão com uma placa de montagem inclinada.

5. Instale a campainha.

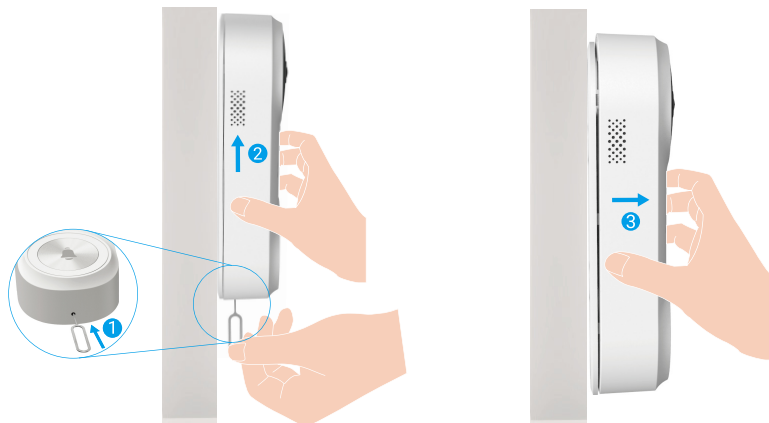
Instale a campainha na placa de montagem.



Manutenção

1. Desmontagem

1. Desative a **Notificação de violação** no aplicativo EZVIZ.
2. Use a chave fornecida para pressionar o furo na parte inferior da campainha, enquanto empurra a campainha para cima para retirá-la.



2. Carregamento

Conecte a campainha à tomada de energia com o adaptador de energia.



- i** • A campainha ligará automaticamente ao ser carregada.
- Caso você use um adaptador de 5 V/2 A para carregar a campainha, a carga completa levará cerca de 4,5 horas.
- Se a campainha for instalada em local externo, use um cabo de alimentação à prova d'água para carregar.
- Ao carregar a campainha, lembre-se de deixar a lente virada para cima para evitar seu desgaste.

Apêndice (opcional)

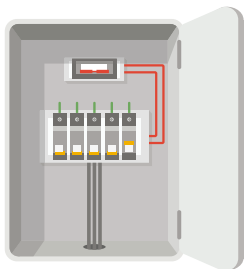
Substitua a campainha existente pela campainha EZVIZ

Se você já tiver um sistema de campainha ou tiver instalado um receptor eletrônico ou mecânico, é possível substituir a campainha existente pela campainha EZVIZ.

- Toque a campainha existente primeiro para ter certeza de que está funcionando.
- Determine a posição de montagem da campainha e verifique se pode reutilizar os furos existentes na parede.

- i** • Recomendamos instalar um novo transformador para levar a saída de **16 a 24** volts.
- Consulte o Guia de início rápido do receptor ou do transformador para seus detalhes de instalação.

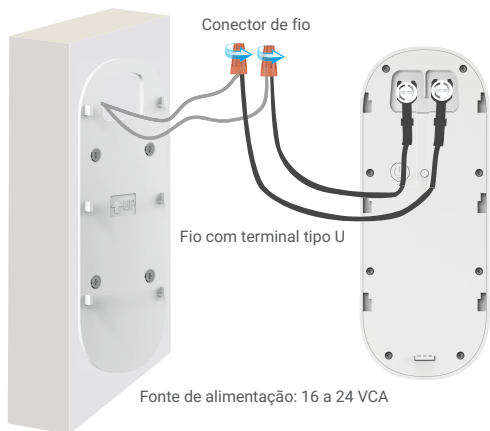
1. Desligue a eletricidade no disjuntor



- 1 Observação: sempre tenha cuidado ao manusear fios elétricos. Caso sinta que precisa de ajuda, consulte um eletricista qualificado.

2. Conecte os fios

1. Remova a campainha antiga, retire os fios existentes e passe pela placa de montagem.
2. Conecte os fios da campainha existente aos terminais na parte posterior da campainha EZVIZ e, em seguida, aperte os parafusos dos terminais.



3. Instale a campainha

Instale a campainha na placa de montagem.



4. Restabeleça a energia no disjuntor

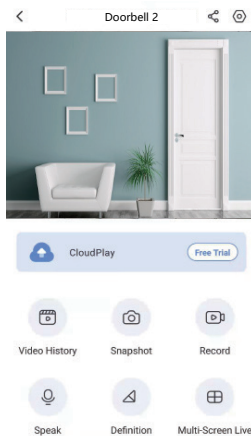
Visualizar seu dispositivo

i A interface do aplicativo pode variar devido às atualizações de versões, e a interface do aplicativo instalado no seu telefone deve prevalecer.

1. Exibição ao vivo






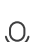


Ao iniciar o aplicativo EZVIZ, a página do dispositivo é exibida conforme mostrado abaixo.

Você pode ver e ouvir a transmissão ao vivo, tirar instantâneos, gravar vídeos e escolher a definição de vídeo desejada.



i Deslize para a esquerda e para a direita na tela para ver mais ícones.

Ícone Descrição


	Compartilhar. Compartilhe seu dispositivo com quem quiser.
	Configurações. Visualize ou altere as configurações do dispositivo.
	Histórico de vídeo. Visualize as gravações.
	Instantâneo. Tire um instantâneo.
	Gravar. Inicie/pare a gravação manualmente.
	Multitelas ao vivo. Toque para selecionar o layout da janela de exibição ao vivo.
	Falar. Comece a falar e ouvir.
	Definição. Selecione a resolução do vídeo entre Ultra-alta definição, Alta definição ou Padrão.

i Consulte a interface real para obter informações específicas.

Configurações


1. Campanha

Na página de configurações, é possível ajustar os parâmetros da campanha.

Parâmetro	Descrição
Nome	Visualize ou toque para personalizar o nome do seu dispositivo aqui.
Modo operacional	É possível selecionar um tipo de modo operacional do dispositivo aqui.
Detecção inteligente	É possível selecionar entre diferentes tipos de detecção para seu dispositivo.
Notificação	É possível gerenciar a mensagem do dispositivo e a notificação do aplicativo EZVIZ.
Configurações de áudio	É possível definir parâmetros de áudio relevantes para o seu dispositivo.
Configurações de imagem	É possível definir parâmetros de imagem relevantes para o seu dispositivo.
Configurações de luz	Quando esta função estiver desabilitada, o indicador da campanha ficará desligado.  Exceções: o indicador da campanha ainda ficará aceso quando ela estiver sendo carregada ou houver uma exceção.
Configurações do alto-falante	É possível definir parâmetros relevantes para seu alto-falante.
Bateria	Nesta opção, é possível ver a capacidade restante da bateria.
Configurações de segurança	É possível criptografar seus vídeos com a senha de criptografia e personalizar a área de privacidade.
Configurações de rede	É possível ver o status da conexão.
Informações do dispositivo	Nesta opção, é possível ver as informações do dispositivo.
Compartilhar dispositivo	É possível compartilhar o dispositivo com membros da sua família ou convidados.

2. Receptor

Na página de configurações, você pode definir os parâmetros do receptor.

Parâmetro	Descrição
Nome	Visualize ou toque para personalizar o nome do seu dispositivo aqui.
Configurações de áudio	É possível definir o volume e habilitar o modo DND do toque da campanha.
Configurações de luz	Quando esta função estiver desabilitada, o indicador do dispositivo ficará apagado.
Lista de gravações	É possível ver o status de armazenamento do dispositivo do cartão de memória.
Configurações de rede	É possível ver o nome da rede Wi-Fi e o status da conexão.  Se desejar alterar o Wi-Fi do seu dispositivo, mantenha pressionado o botão [REDEFINIR] por 5 segundos ou mais para REDEFINIR o dispositivo.
Informações do dispositivo	Nesta opção, é possível ver as informações do dispositivo.
Excluir dispositivo	Toque para excluir o dispositivo do aplicativo EZVIZ.

Conexão com o EZVIZ

1. Usar a Amazon Alexa

Estas instruções permitem que você controle seus dispositivos EZVIZ com a Amazon Alexa. Se você tiver dificuldades durante o processo, consulte a seção de **Resolução de problemas**.

Antes de começar, certifique-se de que:


1. Os dispositivos EZVIZ estejam conectados ao aplicativo EZVIZ.
2. No aplicativo EZVIZ, desligue "Criptografia de vídeo" e ative o "Áudio" na página Configurações de dispositivos.
3. Você tem um dispositivo compatível com a Alexa (isto é, Echo Spot, Echo-Show, All-new Echo-Show, Fire TV (todas as gerações), Fire TV stick (somente segunda geração) ou smart TVs Fire TV Edition).
4. O aplicativo Amazon Alexa já esteja instalado no seu dispositivo inteligente e você tenha criado uma conta.

Para controlar dispositivos EZVIZ com a Amazon Alexa:

1. Abra o aplicativo Alexa e selecione "Skills e jogos" no menu.
2. Na tela Skills e jogos, pesquise por "EZVIZ" e você encontrará as skills do "EZVIZ".
3. Selecione a skill do seu dispositivo EZVIZ e toque em ATIVAR PARA USO.
4. Digite seu nome de usuário e senha do EZVIZ e toque em Entrar.
5. Toque no botão Autorizar para autorizar a Alexa a acessar sua conta EZVIZ para poder controlar seus dispositivos EZVIZ.
6. Após ver a mensagem "O EZVIZ foi vinculado com sucesso", toque em DESCOBRIR DISPOSITIVOS para permitir que a Alexa descubra todos os seus dispositivos EZVIZ.
7. Retorne ao menu do aplicativo Alexa e selecione "Dispositivos" para exibir todos os seus dispositivos EZVIZ.

Comandos de voz

Descubra o novo dispositivo inteligente pelo menu "Casa inteligente" do aplicativo Alexa ou usando o controle por voz da Alexa. Após o dispositivo ser encontrado, você poderá controlá-lo com a sua voz. Fale comandos simples para a Alexa.

-  O nome do seu dispositivo, por exemplo: "mostrar câmera xxxx," pode ser modificado no aplicativo EZVIZ. Toda vez que você alterar o nome do dispositivo, será necessário descobrir o dispositivo novamente para atualizar o nome.

Resolução de problemas

O que eu faço se a Alexa não conseguir descobrir meu dispositivo?


Verifique se há algum problema de conexão com a internet.

Tente reiniciar o dispositivo inteligente e redescobri-lo na Alexa.

Por que o dispositivo aparece com status "off-line" na Alexa?

Sua conexão sem fio pode ter sido desconectada. Reinicie o dispositivo inteligente e redescubra-o na Alexa.

O acesso à internet do seu roteador pode estar indisponível. Verifique se o roteador está conectado à internet e tente novamente.

-  Para detalhes sobre países que são compatíveis com o uso da Amazon Alexa, consulte o site oficial.

2. Usar o Google Assistente

Com o Google Assistente, você pode ativar seu dispositivo EZVIZ e assistir ao vivo usando comandos de voz do Google Assistente.

Os seguintes dispositivos e aplicativos são necessários:

1. Um aplicativo EZVIZ que esteja funcionando.
2. No aplicativo EZVIZ, desligue "Criptografia de vídeo" e ative o "Áudio" na página Configurações de dispositivos.
3. Uma TV conectada a um Chromecast que esteja funcionando.
4. O aplicativo Google Assistente no seu telefone.

Para começar, siga os passos abaixo:

1. Configure o dispositivo EZVIZ e verifique se ele está funcionando corretamente no aplicativo.
2. Baixe o aplicativo Google Home na App Store ou no Google Play Loja™ e faça login na sua conta do Google.
3. Na tela inicial, toque em "+" no canto superior esquerdo e selecione "Configurar dispositivo" na lista do menu para acessar a interface de configuração.
- 4. Toque em "Funciona com o Google" e procure por "EZVIZ" para encontrar suas skills do EZVIZ.**
5. Digite seu nome de usuário e senha do EZVIZ e toque em **Entrar**.
6. Toque no botão **Autorizar** para autorizar o Google a acessar sua EZVIZ para que possa controlar seus dispositivos EZVIZ.
7. Toque em **"Voltar ao aplicativo"**.
8. Siga os passos acima para concluir a autorização. Quando a sincronização estiver concluída, o serviço EZVIZ será relacionado na sua lista de serviços. Para ver uma lista de dispositivos compatíveis na sua conta do EZVIZ, toque no ícone do serviço do EZVIZ.
9. Agora tente alguns comandos. Use o nome da câmera criado quando você configurou o sistema.

Os usuários podem gerenciar dispositivos como uma entidade individual ou em um grupo. Adicionar dispositivos a um cômodo permite que os usuários controlem um grupo de dispositivos ao mesmo tempo usando um único comando.

Consulte o link para saber mais:

<https://support.google.com/googlehome/answer/7029485?co=GENIE.Platform%3DAndroid&hl=en>

 Para saber mais sobre o dispositivo, acesse www.ezviz.com/us.

Iniciativas sobre o uso de produtos de vídeo

Obrigado por escolher os produtos da EZVIZ.

A tecnologia afeta todos os aspectos das nossas vidas. Como uma empresa de alta tecnologia, estamos cada vez mais conscientes do papel da tecnologia para melhorar a eficiência comercial e a qualidade de vida, mas, ao mesmo tempo, os possíveis danos de seu uso inadequado. Por exemplo, equipamentos de vídeo podem gravar imagens reais, claras e completas. Isto oferece alto valor em retrospecto e preserva os fatos em tempo real. No entanto, isto pode também levar à infração dos direitos e interesses legítimos de terceiros se houver distribuição, uso e/ou processamento indevido do conteúdo dos vídeos. Com sua filosofia de “Tecnologia para o bem”, a EZVIZ solicita que cada usuário dos equipamentos e tecnologias de vídeo cumpram todas as leis e normas aplicáveis, bem como os preceitos éticos, de modo a criarmos juntos uma comunidade melhor.

Por favor, leia com atenção as iniciativas a seguir:

1. Todos esperam ter uma privacidade razoável e a instalação de equipamentos de vídeo não deve entrar em conflito com essa expectativa razoável. Portanto, um aviso deve ser fornecido de forma razoável e eficiente para informar sobre o alcance do monitoramento quando equipamentos de vídeo forem instalados em áreas públicas. Para áreas privadas, os direitos e interesses de terceiros devem ser avaliados durante a instalação de equipamentos de vídeo, incluindo, entre outras coisas, a instalação de equipamentos de vídeo somente depois de se obter o consentimento das partes interessadas e não instalar equipamentos de vídeo invisíveis demais.

2. A finalidade dos equipamentos de vídeo é registrar atividades reais em um determinado período e local e em condições específicas. Portanto, o usuário deve, primeiro, definir de forma razoável seus próprios direitos em um escopo específico para evitar infringir os direitos legítimos de outras partes quanto à privacidade, imagem e outros direitos legítimos.

3. Durante o uso dos equipamentos de vídeo, dados de imagens de vídeo de cenas reais serão gerados continuamente, incluindo uma grande quantidade de dados biológicos (como imagens faciais), e esses dados poderão ser aplicados ou reprocessados posteriormente. Os equipamentos de vídeo não conseguem distinguir sozinhos o que é certo do que é errado no que se refere a como utilizar os dados. O resultado do uso dos dados depende do método e da finalidade do uso dos controladores de dados. Portanto, os controladores de dados não devem apenas cumprir todas as leis e regulamentações aplicáveis e outros requisitos normativos, como devem também respeitar as normas internacionais, a moralidade social, os bons costumes, as práticas comuns e quaisquer outros requisitos não obrigatórios, respeitando a privacidade individual e os interesses e direitos sobre imagens pessoais.

4. Os direitos, valores e outras exigências de diversas partes devem sempre ser considerados ao se processar dados de vídeo que são gerados continuamente pelos equipamentos de vídeo. Neste aspecto, a segurança do equipamento e a segurança dos dados são extremamente cruciais. Portanto, cada usuário final e cada controlador de dados deve aplicar todas as medidas necessárias e razoáveis para garantir a segurança dos dados e evitar o vazamento de dados, a divulgação indevida e o uso inadequado, incluindo, entre outras coisas, estabelecer um controle de acesso, selecionar um ambiente de rede adequado (Internet ou Intranet) a que os equipamentos de vídeo serão conectados, estabelecer e aprimorar constantemente a segurança da rede.

5. Equipamentos de vídeo vêm oferecendo grandes contribuições para a melhoria da segurança pública ao redor do mundo e acreditamos que esses produtos também terão um papel ativo em outros aspectos da vida social. Qualquer abuso dos equipamentos de vídeo que viole os direitos humanos ou leve a atividades criminosas contrariam o propósito original da inovação tecnológica e do desenvolvimento de produtos. Portanto, cada usuário deve realizar uma avaliação e estabelecer um mecanismo de rastreamento da utilização de seu produto para garantir que cada produto seja utilizado de maneira adequada, razoável e em boa fé.