

COPYRIGHT © Hangzhou EZVIZ Software Co., Ltd. Todos os direitos reservados.

Toda e qualquer informação, incluindo, entre outros, os termos, imagens e gráficos, é da propriedade da Hangzhou EZVIZ Software Co., Ltd. (doravante designada por "EZVIZ"). Este manual do utilizador (doravante designado por "o Manual") não pode ser reproduzido, alterado, traduzido ou distribuído, parcial ou totalmente, através de quaisquer meios, sem o consentimento prévio e por escrito da EZVIZ. Salvo disposição em contrário, a EZVIZ não oferece quaisquer garantias ou declarações, implícitas ou explícitas, em relação ao Manual.


### **Acerca deste Manual**

O Manual inclui instruções para utilizar e gerir o produto. As fotografias, os gráficos, as imagens e todas as outras informações doravante apresentadas destinam-se apenas a fins de descritivos e informativos. As informações que constam do Manual estão sujeitas a alteração, sem aviso prévio, devido a atualizações de firmware ou a outros motivos. A versão mais recente pode ser consultada no website da EZVIZ™ (<http://www.ezviz.com>).

### **Registo de revisão**

Novo lançamento – Maio de 2022

### **Reconhecimento de marcas comerciais**

ezviz™, ™, e outros logótipos e marcas comerciais da EZVIZ são propriedade da EZVIZ em vários territórios. Outras marcas comerciais e logótipos abaixo mencionados são propriedade dos respetivos proprietários.

### **Exclusão de responsabilidade legal**

NA EXTENSÃO MÁXIMA PERMITIDA PELA LEI APLICÁVEL, O PRODUTO DESCRITO, COM O SEU HARDWARE, SOFTWARE E FIRMWARE, É FORNECIDO "TAL COMO ESTÁ", COM TODOS OS DEFEITOS E ERROS, E A EZVIZ NÃO OFERECE QUAISQUER GARANTIAS, IMPLÍCITAS OU EXPLÍCITAS, INCLUINDO, SEM LIMITAÇÃO, A COMERCIALIZAÇÃO, A QUALIDADE SATISFATÓRIA, A ADEQUAÇÃO A UM DETERMINADO PROPÓSITO E A NÃO VIOLAÇÃO DE TERCEIROS. EM CASO ALGUM A EZVIZ, OS SEUS DIRETORES, ADMINISTRADORES, FUNCIONÁRIOS OU AGENTES SERÃO RESPONSABILIZADOS POR PARTE DO UTILIZADOR EM RELAÇÃO A QUAISQUER DANOS ESPECIAIS, SUBSEQUENTES, ACIDENTAIS OU INDIRETOS, INCLUINDO, ENTRE OUTROS, DANOS POR PERDA DE RENDIMENTOS DE NEGÓCIOS, INTERRUPÇÃO DE NEGÓCIOS OU PERDA DE DADOS OU DOCUMENTOS RELACIONADOS COM A UTILIZAÇÃO DESTES PRODUTOS, AINDA QUE A EZVIZ TENHA SIDO NOTIFICADA DA POSSIBILIDADE DE TAIS DANOS.

NA EXTENSÃO MÁXIMA PERMITIDA PELA LEI APLICÁVEL, A RESPONSABILIDADE TOTAL DA EZVIZ POR TODOS OS DANOS, EM CIRCUNSTÂNCIA ALGUMA EXCEDERÁ O PREÇO DE COMPRA ORIGINAL DO PRODUTO.

A EZVIZ NÃO ASSUME QUALQUER RESPONSABILIDADE POR DANOS PESSOAIS OU DANOS MATERIAIS RESULTANTES DA INTERRUPÇÃO DO PRODUTO OU DA CESSAÇÃO DO SERVIÇO CAUSADOS PELA: A) INDEVIDA INSTALAÇÃO OU UTILIZAÇÃO PARA ALÉM DA PREVISTA; B) PROTEÇÃO DE INTERESSES NACIONAIS OU PÚBLICOS; C) FORÇA MAIOR; D) UTILIZAÇÃO SUA OU DE TERCEIROS, INCLUINDO SEM LIMITAÇÕES, DE PRODUTOS, SOFTWARE, APLICAÇÕES, ENTRE OUTROS, DE TERCEIROS.

RELATIVAMENTE A PRODUTOS COM LIGAÇÃO À INTERNET, A UTILIZAÇÃO DOS MESMOS É DA INTEIRA RESPONSABILIDADE DO UTILIZADOR. A EZVIZ NÃO SE RESPONSABILIZA PELO FUNCIONAMENTO ANÓMALO, VIOLAÇÃO DE PRIVACIDADE OU OUTROS DANOS RESULTANTES DE ATAQUES INFORMÁTICOS, ATAQUES DE PIRATAS INFORMÁTICOS, VÍRUS OU OUTROS RISCOS DE SEGURANÇA NA INTERNET; NO ENTANTO, A EZVIZ DISPONIBILIZARÁ SUPORTE TÉCNICO OPORTUNO, SE NECESSÁRIO. AS LEIS EM MATÉRIA DE VIGILÂNCIA E AS LEIS SOBRE PROTEÇÃO DE DADOS VARIAM DE ACORDO COM A JURISDIÇÃO. CONSULTE TODAS AS LEIS RELEVANTES NO SEU TERRITÓRIO ANTES DE UTILIZAR ESTE PRODUTO DE FORMA A GARANTIR QUE O UTILIZA DE ACORDO COM A LEGISLAÇÃO APLICÁVEL. A EZVIZ NÃO SERÁ RESPONSABILIZADA CASO ESTE PRODUTO SEJA UTILIZADO DE FORMA ILEGAL.

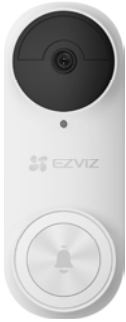
NA EVENTUALIDADE DA OCORRÊNCIA DE ALGUM CONFLITO ENTRE AS INFORMAÇÕES ACIMA E A LEGISLAÇÃO APLICÁVEL, ESTA ÚLTIMA PREVALECE.

# Índice

<b>Descrição geral</b> .....	<b>1</b>
1. Conteúdo da embalagem .....	1
2. Ferramentas de que pode precisar .....	2
3. Noções básicas (Campainha) .....	2
4. Noções básicas (Carrilhão).....	3
<b>Configuração</b> .....	<b>3</b>
1. Obter a aplicação EZVIZ .....	3
2. Selecione um local de instalação.....	4
3. Ligue o carrilhão.....	4
4. Adicione o carrilhão à EZVIZ.....	4
5. Ligar a campainha.....	5
6. Verificar a ligação.....	5
<b>Instalação</b> .....	<b>6</b>
1. Instalação do cartão Micro SD (opcional) .....	6
2. Altura de instalação da campainha .....	6
3. Selecione a placa de montagem. ....	6
4. Instale a placa de montagem.....	8
5. Instale a campainha. ....	9
<b>Manutenção</b> .....	<b>10</b>
1. Desmontagem.....	10
2. Carregamento .....	10
<b>Anexo (Opcional)</b> .....	<b>10</b>
Substituir uma campainha existente pela campainha EZVIZ .....	10
<b>Visualize o seu dispositivo</b> .....	<b>12</b>
1. Visualização em direto .....	12
<b>Definições</b> .....	<b>13</b>
1. Campainha.....	13
2. Carrilhão .....	13
<b>Ligue a aplicação EZVIZ</b> .....	<b>14</b>
1. Utilizar o assistente Amazon Alexa.....	14
2. Utilizar o Google Assistant .....	15
<b>Iniciativas sobre a utilização de produtos de vídeo</b> .....	<b>16</b>

# Descrição geral

## 1. Conteúdo da embalagem



Campinha (x1)



Placa de montagem (x1)

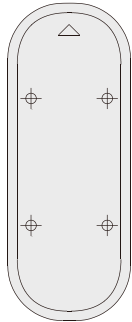


Placa de montagem inclinada (x2)

Escolha a que proporcionar melhor ângulo de vigilância.



Autocolante de espuma (x1)



Modelo de perfuração (x1)



Espuma da placa (x1)



Carrilhão (x1)



Chave de fendas (x1)



Kit de parafusos (x1)



Kit de parafusos (x1)



Fio em forma de U (x2)



Conector de fios (x3)



Pino (x1)



Cabo USB (x1)



Guia de instalação rápida (x1)



Informações sobre as normas reguladoras (x3)



Guia de Início Rápido (x1)

**i** A aparência da campinha está sujeita à aparência real da campinha adquirida.

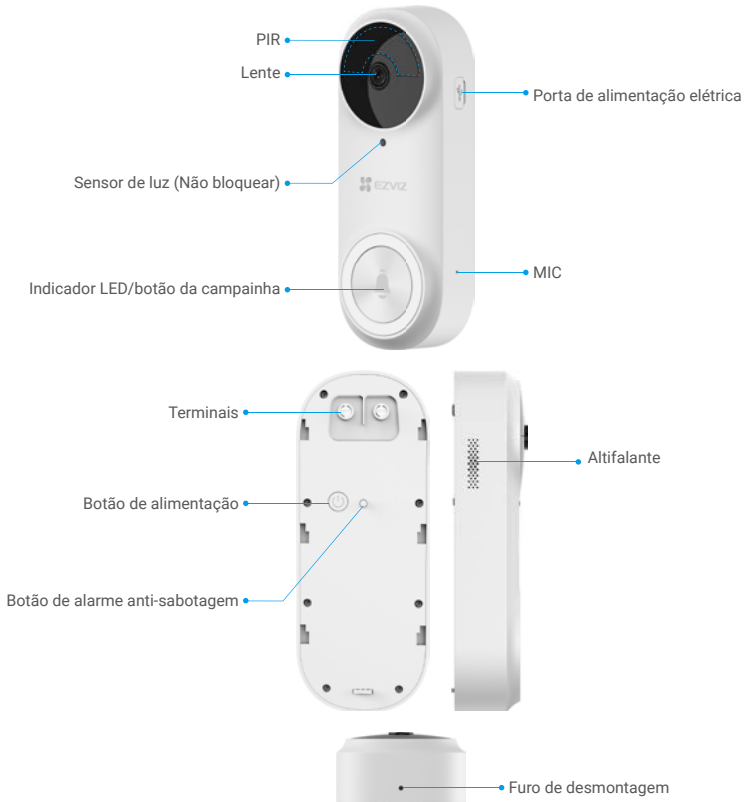
## 2. Ferramentas de que pode precisar



Broca (x1)

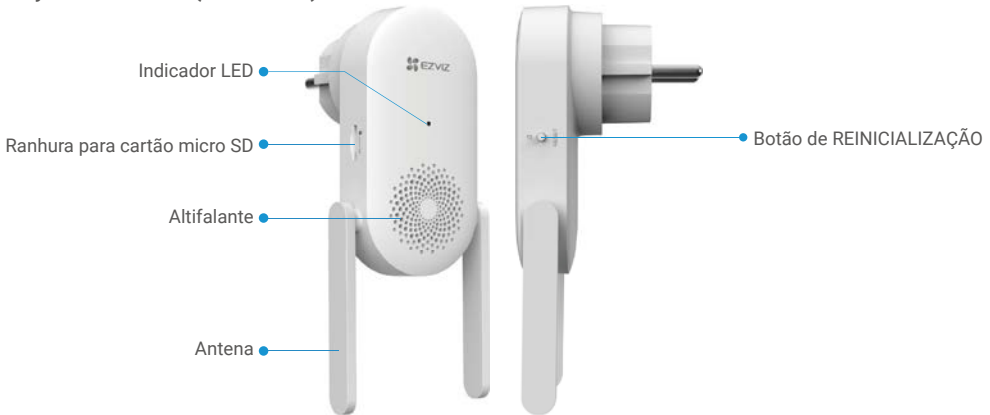
- i • Recomenda-se a utilização de uma broca com 6 mm de diâmetro.
- A ferramenta deve ser adquirida separadamente.

## 3. Noções básicas (Campinha)



Nome	Descrição
Indicador LED	<ul style="list-style-type: none"> <li>• • Vermelho intermitente lento: A carregar.</li> </ul>
	<ul style="list-style-type: none"> <li>• • Vermelho fixo durante 3 segundos e desliga-se:                             <ul style="list-style-type: none"> <li>• Pessoa detetada e menos de 20% de bateria</li> <li>• Botão da campinha premido e menos de 20% de bateria.</li> </ul> </li> </ul>
	<ul style="list-style-type: none"> <li>• • Azul fixo durante 3 segundos e desliga-se:                             <ul style="list-style-type: none"> <li>• Pessoa detetada e mais de 20% de bateria</li> <li>• Botão da campinha premido e mais de 20% de bateria.</li> </ul> </li> </ul>
	<ul style="list-style-type: none"> <li>• • Azul fixo: Totalmente carregada e ligada à tomada elétrica.</li> </ul>
Botão de alimentação	<ul style="list-style-type: none"> <li>• Prima brevemente durante 2 segundos: Liga a campinha.</li> <li>• Premir longamente durante 5 segundos: Desliga a campinha.</li> </ul>

## 4. Noções básicas (Carrilhão)



**i** A aparência do carrilhão está sujeita à aparência real do carrilhão adquirido; os exemplos neste manual referem-se ao carrilhão comercializado na Europa.

Nome	Descrição
Antena	Aumenta a transmissão do sinal de rede sem fios entre o carrilhão e outros terminais de rede sem fios.
Cartão micro SD (vendido separadamente)	Recomenda-se a instalação de um cartão micro SD, o qual deve ser adquirido separadamente: <ul style="list-style-type: none"><li>• Inicialize o cartão na aplicação EZVIZ antes de o utilizar.</li><li>• Compatibilidade recomendada: Classe 10, capacidade máxima de 256 GB.</li></ul>
Indicador LED	<ul style="list-style-type: none"><li>— Vermelho fixo: O carrilhão está a iniciar.</li><li>• • Vermelho intermitente lento: Falha de ligação à rede Wi-Fi.</li><li>• • • Vermelho intermitente rápido: A ligação à campanha falhou./Exceção do cartão micro SD.</li><li>— Azul fixo: O carrilhão está a funcionar corretamente.</li><li>• • • • Azul intermitente rápido: O carrilhão está pronto para a ligação Wi-Fi.</li></ul>
Botão de REINICIALIZAÇÃO	<ul style="list-style-type: none"><li>• REINICIAR o carrilhão: Manter premido durante 5 segundos para reiniciar e todos os parâmetros serão repostos para as predefinições.</li><li>• Silenciar com um clique: Prima o botão uma vez para desligar o som do carrilhão durante 30 segundos.</li></ul>
Entrada de alimentação	100 até 240 V CA, 50/60 Hz

## Configuração

### Siga os passos para instalar o seu kit de campanha:

1. Obtenha a aplicação EZVIZ e inicie sessão na sua conta da aplicação EZVIZ.
2. Selecione um local de instalação.
3. Ligue a alimentação do carrilhão no seu kit.
4. Adicione o carrilhão à sua conta de utilizador EZVIZ.
5. Ligue a alimentação da campanha no seu kit.
6. Verifique se a ligação entre a campanha e o carrilhão foi bem-sucedida.

## 1. Obter a aplicação EZVIZ

1. Ligue o seu telemóvel à rede Wi-Fi (sugerido).
2. Transfira e instale a aplicação EZVIZ, pesquisando "EZVIZ" na App Store ou no Google Play™.
3. Inicie a aplicação e registe uma conta de utilizador EZVIZ.



**i** Se já tiver utilizado a aplicação, certifique-se de que dispõe da versão mais recente. Para verificar se está disponível uma atualização, visite a App Store e pesquise "EZVIZ".

## 2. Selecione um local de instalação

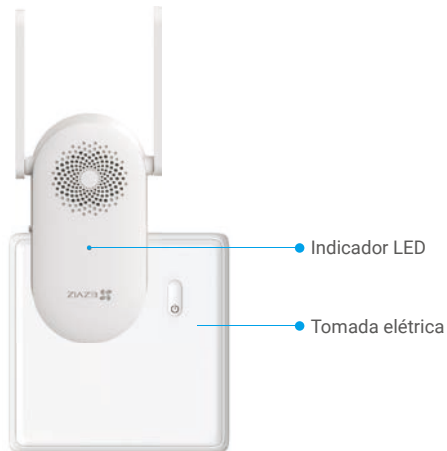
Escolha um local com um bom sinal sem fios para o carrilhão. Tenha presente as seguintes sugestões:

- Escolha um local entre o seu router Wi-Fi e a sua campinha (a menos de 4 metros do local de instalação da campinha).



## 3. Ligue o carrilhão

1. Ligue o carrilhão a uma tomada elétrica. Quando o indicador LED está azul intermitente rápido, significa que está pronto para a ligação Wi-Fi.



## 4. Adicione o carrilhão à EZVIZ

1. Inicie sessão na sua conta EZVIZ.
2. No ecrã de Início, toque em "+" no canto superior direito para entrar na interface Ler código QR.
3. Digitalize o código QR que se encontra na capa do guia de início rápido ou no corpo do carrilhão.

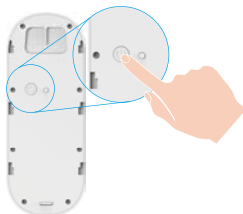


4. Siga o assistente da aplicação EZVIZ para concluir a configuração de Wi-Fi.

## 5. Ligar a campainha

1. Prima brevemente o botão de alimentação durante 2 segundos para ligar a campainha.

O indicador LED da campainha apaga-se depois de estar aceso a azul durante 3 segundos, a indicar que a campainha está ligada.



Se a campainha estiver sem bateria, ligue-a a uma tomada elétrica com o adaptador de alimentação (5 V 2 A, adquirido separadamente) para a carregar.

Recomenda-se carregar totalmente a campainha antes de a utilizar pela primeira vez.



- Durante o carregamento, a campainha irá ligar-se automaticamente.
- Se utilizar um adaptador de 5 V 2 A para carregar a campainha, demorará aproximadamente 4,5 horas a carregar totalmente.
- Se a campainha estiver instalada no exterior, utilize um cabo de alimentação impermeável para efetuar o carregamento.
- Ao carregar a campainha, certifique-se de que a lente está virada para cima para não danificar a lente.

2. Quando a campainha é ligada, liga-se à rede ao ligar-se automaticamente ao carrilhão.



Certifique-se de que o carrilhão está o mais próximo da campainha possível para obter o desempenho ideal.

Certifique-se de que a sua campainha está o mais próximo do router possível para obter o desempenho ideal.

## 6. Verificar a ligação

Prima o botão da campainha para verificar. Se o carrilhão tocar, isto indica que a ligação foi bem-sucedida.



- **Quando a campainha está ligada**, o carrilhão lembrará que existem visitas ou alguém a chegar se a campainha for acionada.
- **Se a ligação da campainha à rede falhar**, ajuste a posição do carrilhão. Recomenda-se colocar o carrilhão e a campainha dentro de um raio de 4 metros.
- **Se a ligação do carrilhão à rede falhar**, a campainha toca duas vezes e o indicador LED do carrilhão fica azul intermitente rápido. Verifique a rede e se a palavra-passe de Wi-Fi está correta.
- **Se o carrilhão estiver ligado à rede, mas o registo na plataforma falhar**, a campainha toca duas vezes e o indicador LED do carrilhão fica azul fixo. Verifique a rede e utilize o seu telemóvel para obter ajuda.

# Instalação

## 1. Instalação do cartão Micro SD (opcional)

**i** Se tiver comprado o carrilhão com uma campainha, é recomendado a instalar um cartão micro SD.

1. Insira o cartão micro SD (vendido separadamente) na ranhura para o cartão, como ilustrado na figura abaixo.



**i** Depois de instalar o cartão micro SD, deverá inicializar o cartão na aplicação EZVIZ antes de o utilizar.

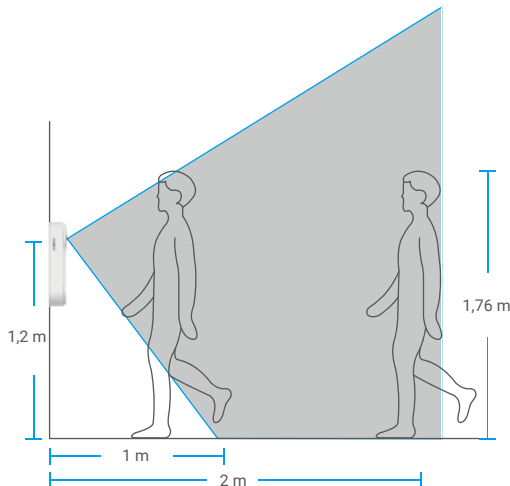
2. Na aplicação EZVIZ, toque em **Estado de armazenamento** na interface Definições do dispositivo para verificar o estado do cartão SD.

3. Se o estado do cartão de memória estiver indicado como **Não inicializado**, toque para o inicializar. O estado mudará então para **Normal** e poderá armazenar vídeos.

**i** O estado mudará então para Normal e poderá armazenar vídeos.

## 2. Altura de instalação da campainha.

### 1. Altura de instalação



• Altura de instalação recomendada: 1,2 m - 1,5 m.

• A instalação não é recomendada nas seguintes situações. Caso contrário, a ligação de rede pode ser afetada:

1. Portas de ferro
2. Cantos de paredes-mestras

• Certifique-se de que concluiu a configuração Wi-Fi do carrilhão e de que o indicador LED se encontra azul fixo antes da instalação.



## 3. Selecione a placa de montagem.

Use apenas a placa de montagem ou use com uma das placas de montagem inclinadas como suporte de montagem suplementar, se pretender ver mais num lado específico.





**i** Ajuste a superfície de visão com uma placa de montagem diferente.

### Como instalar a placa de montagem inclinada

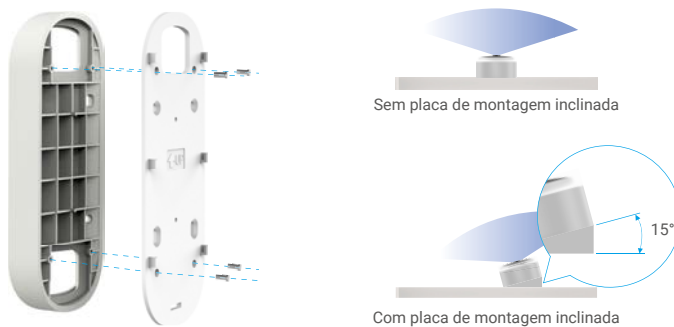


Fig.1 Placa de montagem inclinada 1

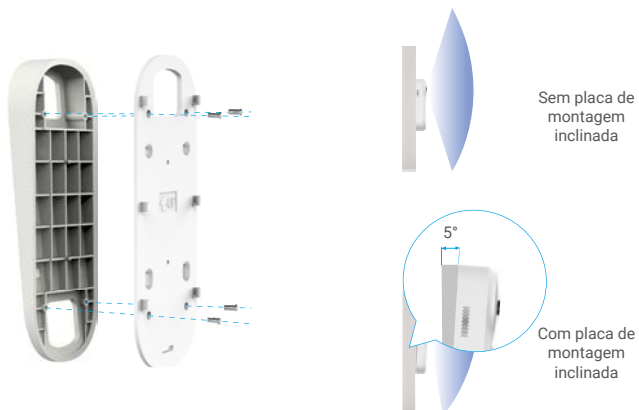
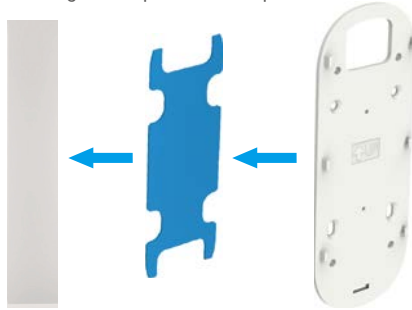


Fig.2 Placa de montagem inclinada 2

## 4. Instale a placa de montagem.

### Opção A (numa parede lisa)

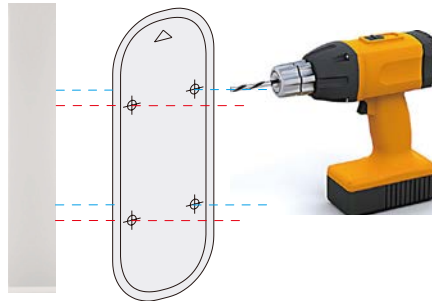
1. Cole a espuma da placa à placa de montagem e depois cole-os à parede.



**i** Pode ajustar a superfície de visão com a placa de montagem inclinada.

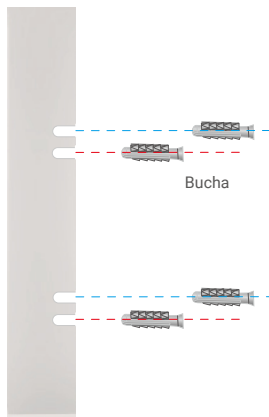
### Opção B (numa parede irregular)

1. Coloque o molde de perfuração na superfície que escolheu para montar a campainha e faça quatro furos para os parafusos.

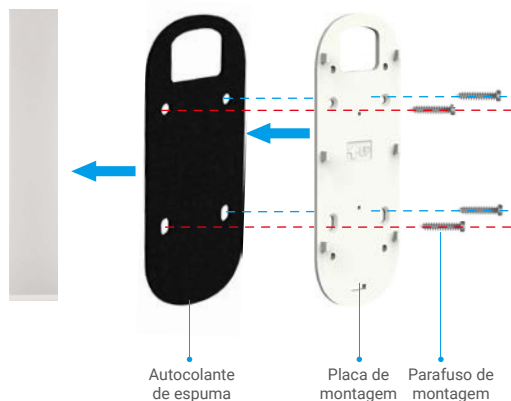


**i** Recomenda-se a utilização de uma broca com 6 mm de diâmetro.

2. (Opcional) Insira quatro buchas nos furos. Não precisa de utilizar buchas quando efetuar a instalação em caixilhos de portas de madeira.



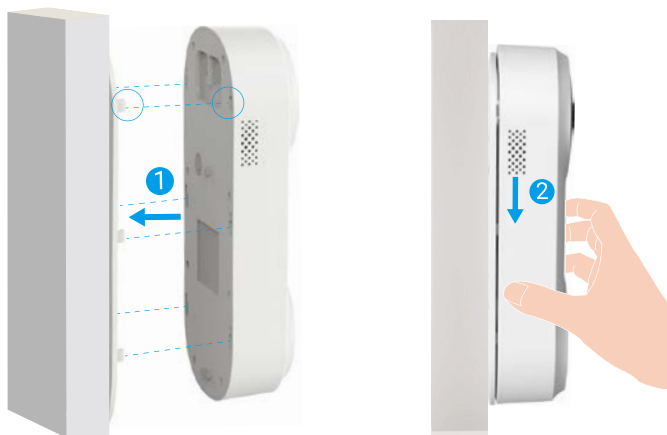
3. Cole o autocolante de espuma na placa de montagem e a seguir utilize parafusos (KA3x16) para fixar a placa de montagem na parede, conforme ilustrado na figura seguinte. (Fixe primeiro os dois parafusos superiores.)



**i** Pode ajustar a superfície de visão com a placa de montagem inclinada.

## 5. Instale a campainha.

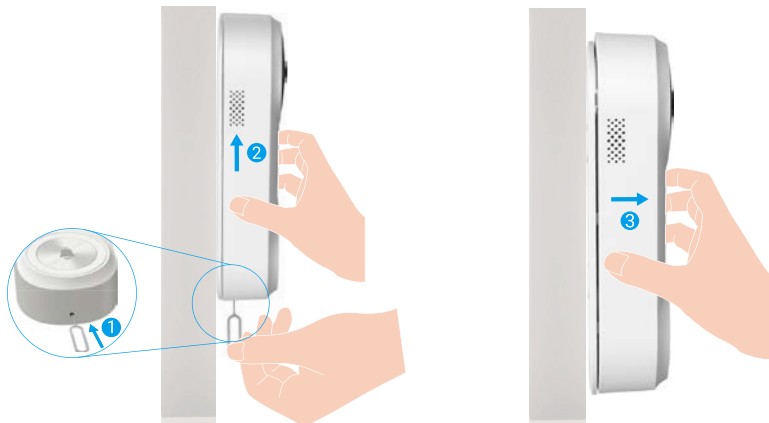
Instale a campainha na placa de montagem.



# Manutenção

## 1. Desmontagem

1. Desligue a **Notificação de sabotagem** na aplicação EZVIZ.
2. Utilize o pino fornecido para manter premido o orifício na parte inferior da campainha enquanto empurra a campainha para cima e a remove.



## 2. Carregamento

Ligue a campainha à tomada elétrica através de um adaptador de alimentação.



- Durante o carregamento, a campainha irá ligar-se automaticamente.
- Se utilizar um adaptador de 5 V 2 A para carregar a campainha, demorará aproximadamente 4,5 horas a carregar totalmente.
- Se a campainha estiver instalada no exterior, utilize um cabo de alimentação impermeável para efetuar o carregamento.
- Ao carregar a campainha, certifique-se de que a lente está virada para cima para não danificar a lente.

## Anexo (Opcional)

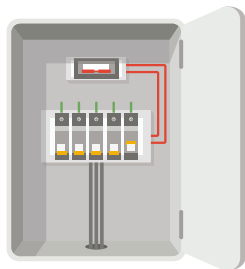
### Substituir uma campainha existente pela campainha EZVIZ

Se já tem um sistema de campainha ou instalou um carrilhão mecânico ou eletrónico, pode substituir a campainha existente pela campainha EZVIZ.

- Primeiro, toque à campainha existente para ter a certeza de que está a funcionar.
- Determine a posição de montagem da campainha e verifique se pode reutilizar os orifícios existentes na parede.

- Recomendamos instalar um transformador novo para aumentar a saída de **16 para 24** Volts.
- Consulte o Guia de Início Rápido do seu carrilhão ou transformador para obter mais detalhes sobre a instalação do carrilhão ou do transformador.

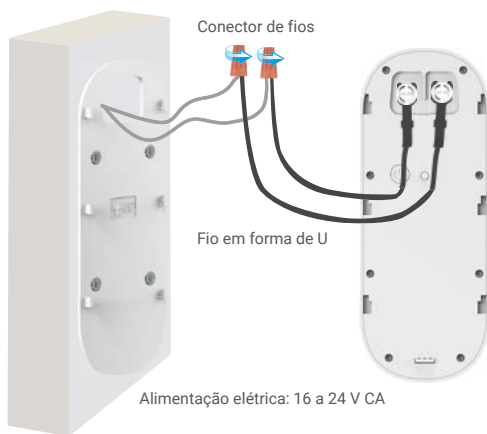
## 1. Desligue a corrente no disjuntor



- 1 Nota: Manuseie sempre os fios elétricos com cuidado. Contacte um técnico qualificado caso não se sinta confortável em fazê-lo.

## 2. Ligue os fios

1. Remova a campainha antiga, retire os fios existentes e passe-os através da placa de montagem.
2. Ligue os fios da campainha existentes aos terminais na parte posterior da campainha EZVIZ e depois aperte os parafusos dos terminais.



## 3. Instale a campainha

Instale a campainha na placa de montagem.



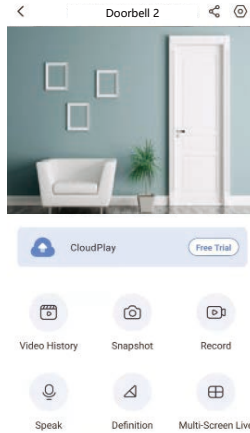
## 4. Restabeleça a corrente no disjuntor

# Visualize o seu dispositivo

**i** A interface da app pode ser diferente devido a uma atualização da versão, pelo que prevalecerá sempre a interface da app instalada no seu telefone.









## 1. Visualização em direto

Quando inicia a aplicação EZVIZ, a página do dispositivo é apresentada conforme indicado abaixo. Pode ver e ouvir uma transmissão em direto, tirar instantâneos, gravar vídeos e escolher a definição de vídeo conforme necessário.



**i** Deslize para a esquerda ao longo do ecrã para ver mais ícones.

### Ícone Descrição




-  Partilhar. Partilhe o dispositivo com quem desejar.
-  Definições. Visualize ou altere as definições do dispositivo.
-  Histórico de vídeo. Visualize gravações.
-  Fotografia. Tire uma fotografia.
-  Gravar. Inicie/pare manualmente a gravação.
-  Múltiplos ecrãs em direto. Toque para seleccionar o esquema de janelas em direto.
-  Falar. Utilizar para começar a falar e ouvir.
-  Definição. Seleccionar a resolução de vídeo "Ultra HD", "Hi-Def" ou "Standard".

**i** Consulte a interface real para obter informação específica.

# Definições


## 1. Campanha

Na página Definições, pode definir os parâmetros da campanha.

Parâmetro	Descrição
Nome	Personalize o nome do seu dispositivo.
Modo de funcionamento	<ul style="list-style-type: none"><li>• Modo de utilizador: Personalize parâmetros como sensibilidade de deteção e duração de permanência prolongada.</li><li>• Modo de desempenho: Neste modo, o desempenho do dispositivo é melhorado, mas o consumo de energia aumenta.</li><li>• Modo de poupança de energia: Ajuste a sensibilidade e outros parâmetros para prolongar a vida útil da bateria.</li><li>• Super eficiência energética: O modo de suspensão está ligado. A visualização em direto ativa pode ativar a câmara.</li><li>• Configurar modo de funcionamento: Personalize o modo de funcionamento em períodos diferentes.</li></ul>
Deteção inteligente	<p>Podem personalizar a notificação de deteção, alterando o valor da sensibilidade de deteção. Quanto maior a sensibilidade, mais fácil será detetar pessoas mais afastadas da campanha da porta.</p> <ul style="list-style-type: none"><li>• Deteção básica (Necessária)<ul style="list-style-type: none"><li>• Deteção de infravermelhos PIR: Maior sensibilidade, maior distância detetável.</li><li>• Deteção de forma humana: Maior sensibilidade, maior distância detetável.</li></ul></li><li>• Deteção avançada<ul style="list-style-type: none"><li>• Deteção de permanência prolongada: quando ativada, se pessoas permanecerem prolongadamente à porta da sua casa por mais tempo do que o período estipulado, serão acionados alarmes. Esta funcionalidade é utilizada para evitar a permanência prolongada.</li></ul></li></ul> <p> Os dispositivos emitirão um alerta com base no modo selecionado, incluindo alertas do dispositivo e notificações de mensagens da aplicação.</p>
Notificações	<p>Podem definir as notificações a partir do dispositivo e a partir da aplicação.</p> <p> Desligue a <b>Notificação de sabotagem</b> antes de desmontar a campanha.</p>
Áudio	<ul style="list-style-type: none"><li>• Som da campanha: Quando desativado, a campanha funciona, mas permanece silenciosa.</li><li>• Áudio: Quando desativada, nem a visualização em direto nem os vídeos gravados terão áudio.</li><li>• Definições do intercomunicador com alteração de voz.</li></ul>
Imagem	<ul style="list-style-type: none"><li>• Auto (Recomendado): Comutação automática do modo diurno/noturno.</li><li>• Sensibilidade da comutação do modo diurno/noturno.</li><li>• Forçar o modo diurno: O modo IV permanece desligado.</li><li>• Forçar o modo noturno: O modo IV permanece ligado, com imagens nítidas em ambientes escuros.</li></ul>
Luz	<p>Indicador de campanha: Quando desativado, o indicador de campanha está apagado.</p> <p> Exceções: O indicador da campanha está ligado quando a campanha está a carregar ou em caso de exceção da campanha.</p>
Definições do altifalante	<ul style="list-style-type: none"><li>• Altifalante com fios<ul style="list-style-type: none"><li>• Tipo de carrilhão: Confirme se instalou o altifalante com fios conforme indicado abaixo.</li><li>• Carrilhão mecânico: Faz "ding-dong" através de um sino mecânico.</li><li>• Carrilhão eletrónico: Produz uma melodia sintetizada a partir de um altifalante.</li></ul></li><li>• Nenhuma das opções acima: Nenhuma das opções acima.</li></ul> <p>O altifalante pode funcionar em conjunto com a campanha. Quando a campanha da porta tocar, o altifalante pode tocar ao mesmo tempo.</p>
Bateria	Podem ver a capacidade da bateria.
Definições de segurança	<ul style="list-style-type: none"><li>• Encriptação de vídeo: Quando ativada, os seus vídeos serão encriptados.</li><li>• Altere a palavra-passe de encriptação: Pode alterar a sua palavra-passe.</li><li>• Desenhar área de privacidade: Desenhe a área manualmente para bloquear uma posição sensível no vídeo e garantir a segurança da privacidade.</li></ul>
Rede	Podem ver o estado da ligação.
Informações do dispositivo	Podem ver as informações do dispositivo aqui.
Partilha do dispositivo	Insira um endereço de e-mail ou número de telefone para convidar e conceder permissões a membros da família ou convidados.

## 2. Carrilhão

Na página das definições, pode configurar os parâmetros do carrilhão.

Parâmetro	Descrição
Nome	Personalize o nome do seu dispositivo.
Áudio	<ul style="list-style-type: none"><li>• Definições do volume: permite ajustar o volume do som da notificação.</li><li>• Modo DND do toque da campanha: Quando ativado, a aplicação pode receber mensagens normalmente, mas o dispositivo não soará no modo DND.</li></ul>
Luz	Quando desativada, o indicador de carrilhão está apagado.
Lista de gravações	Podem ver o estado de armazenamento do dispositivo, incluindo no armazenamento na nuvem e no cartão de memória.
Rede	<p>Podem ver o nome da rede Wi-Fi e o estado da ligação.</p> <p> Se quiser alterar a rede Wi-Fi do seu dispositivo, mantenha o botão [REPOSIÇÃO] premido durante cerca de 5 segundos para REPOR o dispositivo.</p>
Informações do dispositivo	<ul style="list-style-type: none"><li>• Podem ver as informações do dispositivo aqui.</li><li>• Podem atualizar o seu dispositivo se existir uma nova versão para tal.</li></ul>

# Ligue a aplicação EZVIZ

## 1. Utilizar o assistente Amazon Alexa

Estas instruções permitir-lhe-ão controlar os seus dispositivos EZVIZ com o assistente Amazon Alexa. Se, durante o processo, se deparar com algum problema, consulte a secção **Resolução de problemas**.

### Antes de começar, certifique-se de que:

1. os dispositivos EZVIZ estão ligados à aplicação EZVIZ;
2. Na aplicação EZVIZ, desligue a opção "Encriptação de vídeo" e ligue a opção de "Áudio" na página "Definições do dispositivo".
3. Tem um dispositivo compatível com o assistente (p. ex., Echo Spot, Echo-Show, o último Echo-Show, Fire TV (todas as gerações), pen Fire TV (apenas segunda geração) ou smart TV Fire TV Edition).
4. a aplicação do assistente Amazon Alexa já se encontra instalada no seu dispositivo inteligente e já criou uma conta.

### Para controlar os dispositivos EZVIZ com o assistente Amazon Alexa:

1. Abra a aplicação Alexa e selecione "Competências e jogos" a partir do menu.
2. No ecrã de competências e jogos, pesquise "EZVIZ" e encontrará as competências "EZVIZ".
3. Selecione a competência do seu dispositivo EZVIZ e, em seguida, toque em "Ativar para utilizar".
4. Insira o seu nome de utilizador e a sua palavra-passe EZVIZ, e toque em "Iniciar sessão".
5. Toque no botão "Autorizar" para autorizar o assistente Alexa a aceder à sua conta EZVIZ, de modo a poder controlar os seus dispositivos EZVIZ.
6. Verá a mensagem "a EZVIZ foi ligada com sucesso", e, em seguida, toque em "Detetar dispositivos" para permitir que o assistente Alexa detete todos os seus dispositivos EZVIZ.
7. Regresse ao menu da aplicação Alexa, selecione "Dispositivos" e aí encontrará todos os seus dispositivos EZVIZ.

### Comando de voz

Detete um novo dispositivo inteligente através do menu "Casa inteligente" na aplicação Alexa ou na função de controlo por voz do assistente Alexa.

Depois de detetar o dispositivo, poderá controlá-lo através da sua voz. Dê comandos de voz simples ao assistente Alexa.

- O nome do seu dispositivo, por exemplo: "mostrar câmara xxxx", pode ser modificado na aplicação. Sempre que alterar o nome do dispositivo, terá de detetar novamente o dispositivo para atualizar o nome.

### Resolução de problemas

#### O que devo fazer se o assistente Alexa não conseguir detetar o meu dispositivo?

Verifique se existem problemas relacionados com a ligação à Internet.

Tente reiniciar o dispositivo inteligente e procurar novamente o dispositivo no assistente Alexa.

#### Porque é que o estado do dispositivo está indicado como "Offline" no assistente Alexa?

A sua ligação sem fios pode ter sido desligada. Reinicie o dispositivo inteligente e procure novamente o dispositivo no assistente Alexa.

O acesso à Internet no router pode estar indisponível. Verifique se o seu router se encontra ligado à Internet e tente novamente.

- Para mais detalhes sobre os países que suportam a utilização do assistente Amazon Alexa, visite o seu website oficial.



## 2. Utilizar o Google Assistant

Com o Google Assistant, pode ativar o seu dispositivo EZVIZ e desfrutar da visualização em direto através de comandos de voz do Google Assistant.

### São necessários os seguintes dispositivos e aplicações:

1. uma aplicação EZVIZ funcional;
2. Na aplicação EZVIZ, desligue a opção "Encriptação de vídeo" e ligue a opção de "Áudio" na página "Definições do dispositivo".
3. uma TV com Chromecast funcional ligado à mesma;
4. aplicação do Google Assistant no seu telefone.


### Para começar, siga os passos abaixo:

1. configure o dispositivo EZVIZ e certifique-se de que funciona devidamente na aplicação.
2. Transfira a aplicação Google Home através da App Store ou Google Playarmazena™ e inicie sessão na sua conta Google.
3. No ecrã "Myhome", toque em "+" no canto superior esquerdo, e selecione "Configurar dispositivo" a partir da lista do menu para avançar para a interface configuração.
4. Toque em "**Funciona com Google**" e pesquise "EZVIZ"; encontrará as competências "EZVIZ".
5. Insira o seu nome de utilizador e a sua palavra-passe EZVIZ, e toque em "**Iniciar sessão**".
6. Toque no botão "**Autorizar**" para autorizar o Google Assistant a aceder à sua conta EZVIZ, para, assim, poder controlar os seus dispositivos EZVIZ.
7. Toque em "**Regressar à aplicação**".
8. Siga os passos acima para finalizar a autorização. Quando a sincronização estiver concluída, o serviço EZVIZ aparecerá listado na sua lista de serviços. Para ver uma lista dos dispositivos compatíveis na sua conta EZVIZ, toque no ícone do serviço EZVIZ.
9. Experimente agora alguns comandos. Utilize o nome da câmara que criou quando configurou o sistema.

Os utilizadores podem gerir dispositivos enquanto entidade singular ou em grupo. Adicionar dispositivos a uma divisão permite aos utilizadores controlar um grupo de dispositivos ao mesmo tempo, utilizando um único comando.

Siga o link para obter mais informações:

<https://support.google.com/googlehome/answer/7029485?co=GENIE.Platform%3DAndroid&hl=en>

 Para obter mais informações sobre o dispositivo, visite [www.ezviz.com/eu](http://www.ezviz.com/eu).

## Iniciativas sobre a utilização de produtos de vídeo

Muito obrigado por escolher produtos EZVIZ.

A tecnologia afeta todos os aspetos da nossa vida. Enquanto empresa de alta tecnologia, temos cada vez mais noção do papel que a tecnologia desempenha na melhoria da eficiência das empresas e da qualidade de vida. No entanto, conhecemos igualmente os potenciais efeitos nocivos da sua utilização indevida. Por exemplo, os produtos de vídeo têm a capacidade de gravar imagens reais, completas e nítidas, algo de grande valor se usadas em retrospectiva e para preservação dos factos em tempo real. No entanto, também pode resultar na violação dos direitos e interesses legítimos de terceiros, se ocorrer uma distribuição, utilização e/ou tratamento indevidos dos dados de vídeo. Assumindo a filosofia "Tecnologia para o Bem", a EZVIZ requer que todos os utilizadores finais da tecnologia de vídeo e produtos de vídeo cumpram a legislação e regulamentos aplicáveis, bem como os costumes éticos, com vista a criação conjunta de uma comunidade mais equilibrada.

Leia as seguintes iniciativas atentamente:

1. Todas as pessoas tem uma expectativa razoável no que diz respeito à privacidade, e a instalação de produtos de vídeo não deve contrariar tais expectativas. Assim sendo, deve ser enviado um aviso, de forma razoável e eficaz, que clarifique a amplitude da monitorização, sempre que se proceder à instalação de produtos de vídeo em zonas públicas. Em zonas não públicas, devem ser avaliados os direitos e interesses de terceiros sempre que se instalarem produtos de vídeo, incluindo, sem quaisquer limitações, a instalação de produtos de vídeos apenas após obtenção do consentimento das partes interessadas, e a não instalação de produtos de vídeo altamente invisíveis.

2. A finalidade dos produtos de vídeo consiste em gravar atividades reais durante um período de tempo e num espaço específicos e sob determinadas condições. Assim, todos os utilizadores devem, em primeiro lugar, definir os seus próprios direitos nesta matéria, a fim de evitar a violação de direitos de imagem, privacidade ou outros direitos legítimos de terceiros.

3. Durante a utilização de produtos de vídeo, continuarão a ser gerados dados de imagens de vídeo derivadas de cenas reais, incluindo um grande volume de dados biológicos (como imagens faciais), sendo que os dados podem ser posteriormente aplicados ou reprocessados. Os produtos de vídeo em si mesmos não têm a capacidade de distinguir o bom do mau relativamente à utilização dos dados com base apenas nas imagens captadas pelos produtos. O resultado da utilização dos dados depende do método e finalidade da utilização dos controladores de dados. Assim sendo, os controladores de dados não só devem respeitar toda a legislação e regulamentos e quaisquer outros requisitos normativos aplicáveis, como também deverão respeitar as normas internacionais, a moral social, os bons costumes, as práticas comuns e outros requisitos não obrigatórios, respeitando sempre a privacidade individual, direitos de imagem e outros direitos e interesses.

4. Os direitos, valores e outras exigências das várias partes interessadas devem sempre ser tidos em conta ao proceder-se ao processamento de dados de vídeo continuamente gerados por produtos de vídeo. Sobre esta matéria, a segurança do produto e dos dados são extremamente importantes. Por isso, todos os utilizadores finais e controladores de dados devem aplicar todas as medidas razoáveis e necessárias para garantir a segurança dos dados e evitar possíveis fugas, divulgação indevida e utilização indevida dos mesmos, incluindo, sem quaisquer limitações, a configuração de um sistema de controlo de acesso, a seleção de um ambiente de rede adequado (internet ou Intranet) no qual os produtos de vídeo estão ligados, e o estabelecimento e otimização contínua da segurança da rede.

5. Os produtos de vídeo deram um grande contributo à melhoria da segurança comunitária em todo o mundo, e acreditamos que estes produtos também desempenharão um papel ativo em mais aspetos da vida social. Qualquer abuso dos produtos de vídeo em violação dos direitos humanos ou que resulte em atividades criminosas, é contrário ao objetivo original da inovação tecnológica e desenvolvimento do produto. Assim, cada utilizador deverá estabelecer um mecanismo de avaliação e rastreio da aplicação do seu produto, a fim de garantir que todos os produtos são utilizados de forma adequada e razoável e em plena boa fé.