

COPYRIGHT © Hangzhou EZVIZ Software Co., Ltd. KÕIK ÕIGUSED KAITSTUD.

Kogu teave, sealhulgas sõnastused, pildid ja joonised, kuulub ettevõttele Hangzhou EZVIZ Software Co., Ltd. (edaspidi „EZVIZ“). Seda kasutusjuhendit (edaspidi „juhend“) on keelatud mis tahes viisil ilma EZVIZ-i eelneva kirjaliku loata osaliselt või täielikult reprodutseerida, muuta, tõlkida ja levitada. Kui ei ole sätestatud teisiti, ei anna EZVIZ käesoleva juhendi kohta mingeid otseseid ega kaudseid garantiisid ega tagatisi.


Juhendi teave

Juhend sisaldab juhiseid toote kasutamiseks ja haldamiseks. Siin sisalduvad pildid, diagrammid, kujutised ja kogu muu teave on esitatud ainult kirjeldaval ja selgitaval otstarbel. Kasutusjuhendis sisalduvat teavet võidakse püsivara uuendamisel või muudel põhjustel etteteatamata muuta. Uusima versiooni saate hankida ^{EZVIZ}™ veebisaidilt (<http://www.ezviz.com>).

Redaktsiooni kirje

Uus väljalase – jaanuar 2021

Kaubamärgid

EZVIZ™, ™, ja muud ettevõtte EZVIZ kaubamärgid ning logod on ettevõtte EZVIZ eri kohtualluvustes registreeritud omand. Muud allpool mainitud kaubamärgid ja logod kuuluvad nende vastavatele omanikele.

Õigusvastutusest loobumine

KOHALDATAVA SEADUSEGA LUBATUD MAKSIMAALSES ULATUSES PAKUTAKSE KIRJELDATUD TOODET KOOS SELLE RIIST-, TARKVARA JA PÜSIVARAGA „SELLISENA, NAGU SEE ON“, KOOS KÕIGI VIGADE JA VIGADEGA NING EZVIZ EI ANNA OTSESEID EGA KAUDSEID GARANTIISID, SEALHULGAS ILMA PIIRANGUTETA TURUSTATAVUSE, RAHULDAV KVALITEET, SOBIVUS KONKREETSEKS OTSTARBEKS JA KOLMANDATE ISIKUTE ÕIGUSI MITTERIKKUMINE. EZVIZ, SELLE DIREKTORID, AMETNIKUD, TÖÖTAJAD JA AGENDID EI VASTUTA TEIE EES MITTE MINGIL JUHUL ERILISTE, KAUDSETE, JUHUSLIKE VÕI TULENEVATE KAHJUDE EEST, SH ÄRIKASUMI KAOTUSEST, ÄRITEGEVUSE KATKEMISEST VÕI ANDMETE VÕI DOKUMENTATSIOONI KAOTUSEST TULENEVATE KAHJUDE EEST, MIS ON SEOTUD SELLE TOOTE KASUTAMISEGA, ISEGI JUHUL, KUI EZVIZIT ON SELLISTE KAHJUDE VÕIMALIKKUSEST TEAVITATUD.

EZVIZI KOGUVASTUTUS MIS TAHES KAHJUDE EEST EI ÜLETA KOHALDATAVATE ÕIGUSAKTISEGA LUBATUD MAKSIMAALSES ULATUSES MINGIL JUHUL TOOTE ALGSET OSTUHINDA.

EZVIZ EI VASTUTA ÜHEGI KEHAVIGASTUSE EGA VARALISE KAHJU EEST TOOTE VÕI TEENUSE MITTETÖÖTAMISESE KORRAL, MIS TULENEB JÄRGMISEST: A) EBAÕIGE PAIGALDAMINE VÕI KASUTAMINE, MIS EI VASTA NÕUTULE; B) RIIKLIKE VÕI AVALIKE HUVIDE KAITSE; C) VÄÄRAMATU JÕUD; D) TEIE ISE VÕI KOLMAS ISIK, SH MIS TAHES KOLMANDA ISIKU TOODETE, TARKVARA, RAKENDUSTE JA MUU KASUTAMINE.


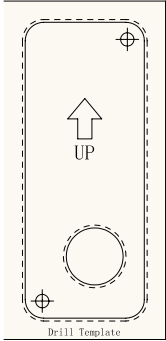







INTERNETIÜHENDUSEGA TOOTE PUHUL ON SELLE KASUTAMINE TÄIELIKULT TEIE ENDA VASTUTUSEL. EZVIZ EI VASTUTA MINGIL MÄÄRAL SELLE EBATAVALISE TOIMIMISE, PRIVAATSUSLEKETE VÕI MUUDE KAHJUDE EEST, MIS TULENEVAD KÜBERRÜNNAKUST, HÄKKERIRÜNNAKUST, VIIRUSKONTROLLIST VÕI MUUDEST INTERNETITURBE RISKIDEST; SAMAS PAKUB EZVIZ VAJADUSEL ÕIGEAEGSET TEHNILIST TUGE. ERI KOHTUALLUVUSUTES KEHTIVAD ERINEVAD JÄRELEVALVET JA ANDMEKAITSET REGULEERIVAD ÕIGUSAKTID. ENNE TOOTE KASUTAMIST KONTROLLIGE KÕIKI TEIE KOHTUALLUVUSUTES KEHTIVAID ASJAKOHASEID ÕIGUSAKTE, ET TOOTE KASUTUS VASTAKS KEHTIVATELE SEADUSTELE. EZVIZ EI VASTUTA TOOTE EBASEADUSLIKEL EESMÄRKIDEL KASUTAMISE EEST.

EELTOODU JA KEHTIVA ÕIGUSE VAHELISE VASTUOLU KORRAL KEHTIB VIIMANE.

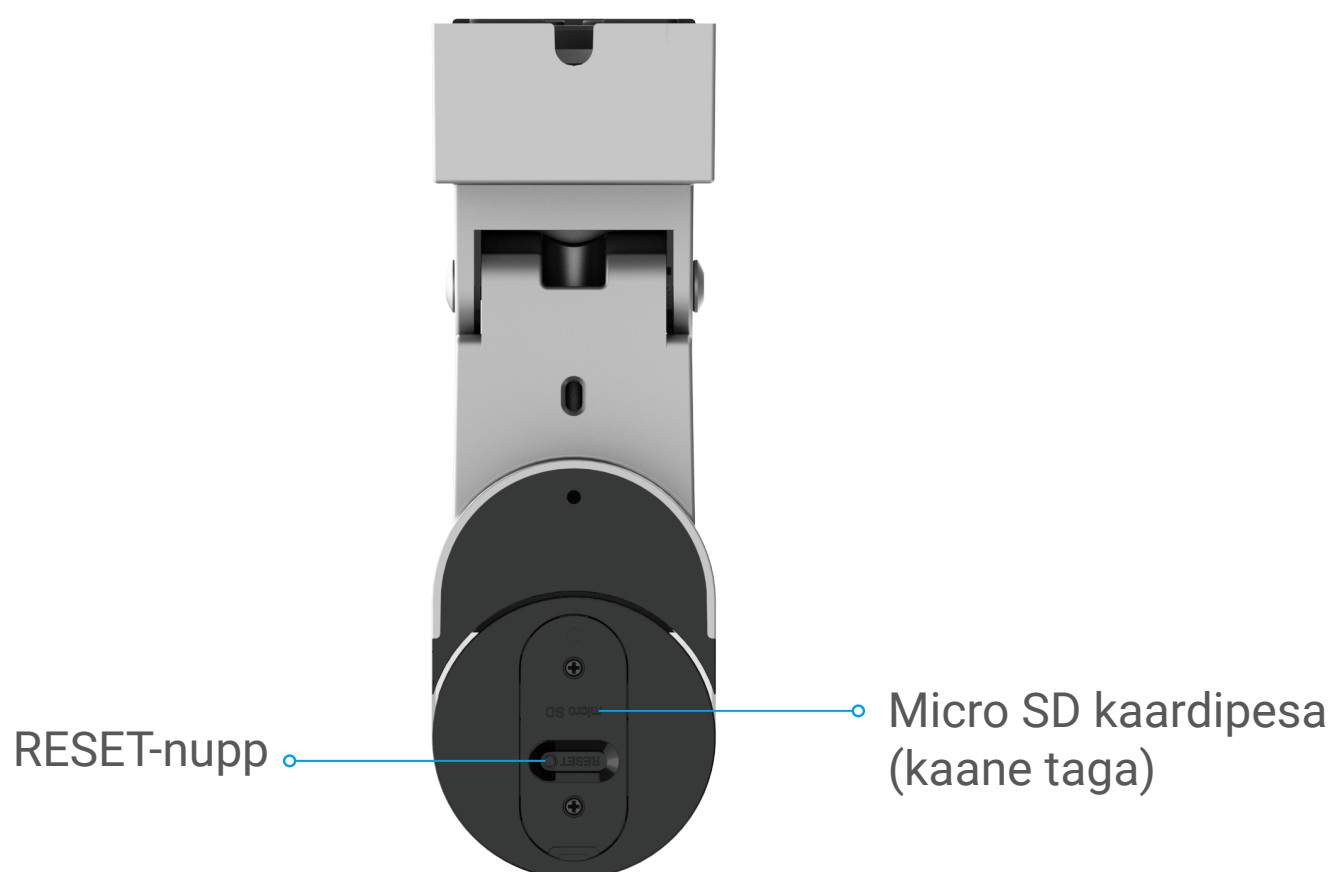
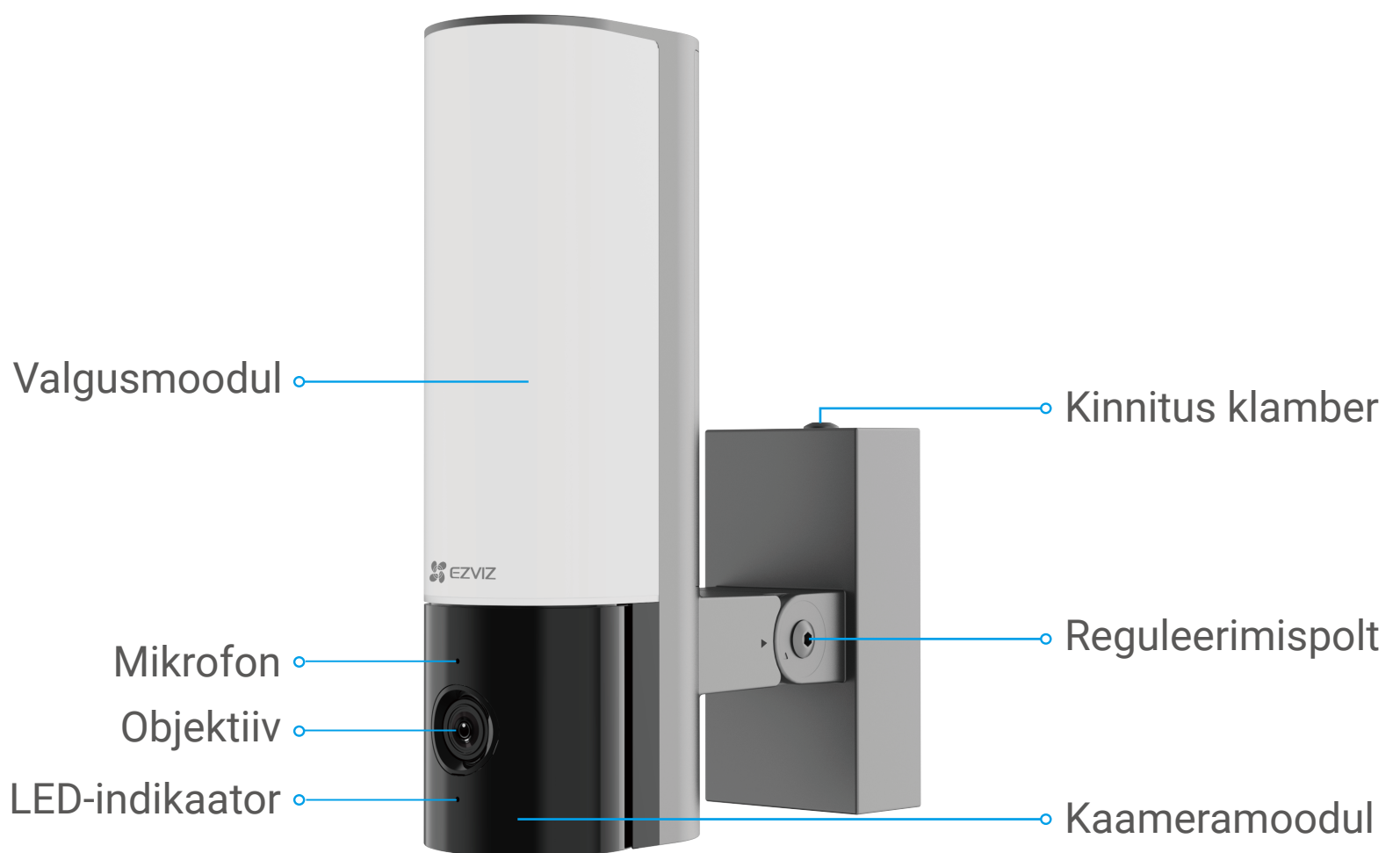
Sisukord

Pakendi sisu	1
Põhitõed	2
Setup	3
1. Hankige rakendus EZVIZ	3
2. Lülitage toide välja tehnilisest kappist	4
3. Paigaldage Micro SD-kaart (valikuline)	4
4. Paigalda seinakinnitus.....	5
5. Ühenda kaablid.....	6
6. Paigalda kaamera seinale kinnitusklambri külge	7
7. Reguleeri kaamera nurka	8
8. Taastage vool toitekatkestajast	8
9. Lisa kaamera EZVIZ rakendusse	9
Vaadake oma seadet	10
1. Otseülekanne.....	10
2. Seaded	12
EZVIZ Connect	13
1. Amazon Alexa kasutamine.....	13
2. Google Assistanti kasutamine.....	14
Algatused videotoodete kasutamise kohta	15

Pakendi sisu

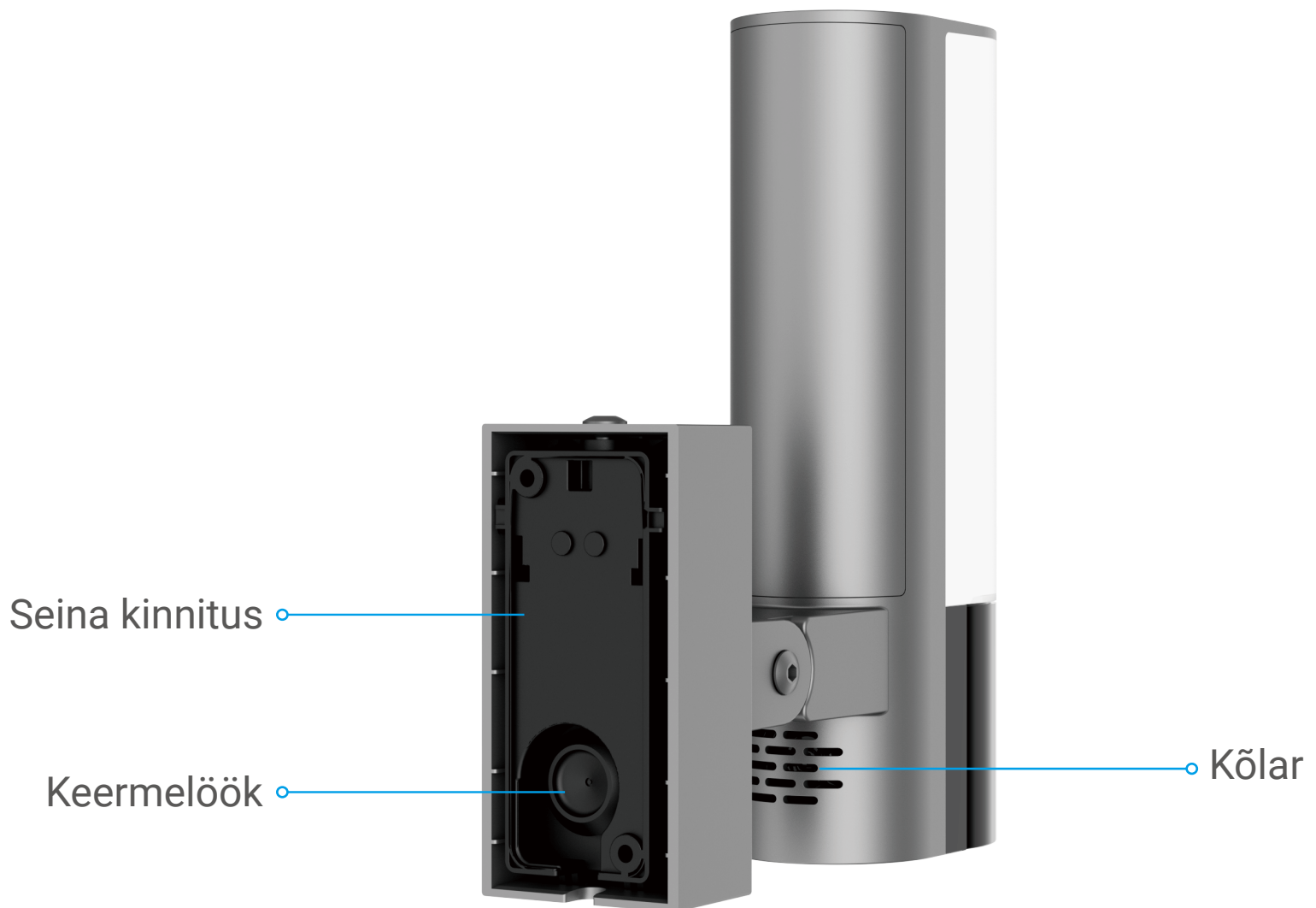
El.	Osa nimi	Kogus	Pilt
1	Turvakaamera	x1	
2	Puurimisplaat	x1	
3	L-kujuline mutrivõti	x1	
4	Seina kinnitus	x1	
5	Kinnitusklamber	x1	
6	Haak	x1	
7	Kruvide komplekt	x1	
8	Regulatiivne teave	x1	
9	Quick Start Guide	x1	

Põhitõed



Nimi	Kirjeldus
LED-märgutuli	— Püsiv punane: Kaamera käivitub.
	. . Aeglaselt vilkuv punane: Võrgu erandolek.
	... Kiiresti vilkuv punane: Kaamera erandolek (nt Micro SD-kaardi viga).
	— Tahvelarvuti EZVIZ rakendusega vaadatav video.
	... Kiiresti vilkuv sinine: Kaamera on WiFi-ühenduse jaoks valmis.
	. . Aeglaselt vilkuv sinine: Kaamera töötab korralikult.
Kaameramoodul	Kaameramoodulit saab vasakule ja paremale 50 kraadi pöörata.
Reguleerimispolts	Lõdvestage reguleerimispolts ja kallutage kaamerat kuni 55 kraadi võrra alla. Pingutage reguleerimispolts kinni, kui kaamera on soovitud asendis.

Mikro-SD kaart (müüakse eraldi)	Enne kaardi kasutamist EZVIZ-i rakenduses tuleb kaart vormindada. Soovitatav ühilduvus: Klass 10, maksimaalne ruumi 256 GB.
RESET-nupp	Vajutage ja hoidke nuppu all 4 sekundit, et taaskäivitada ja määrata kõik parameetrid vaikimisi väärtustele.



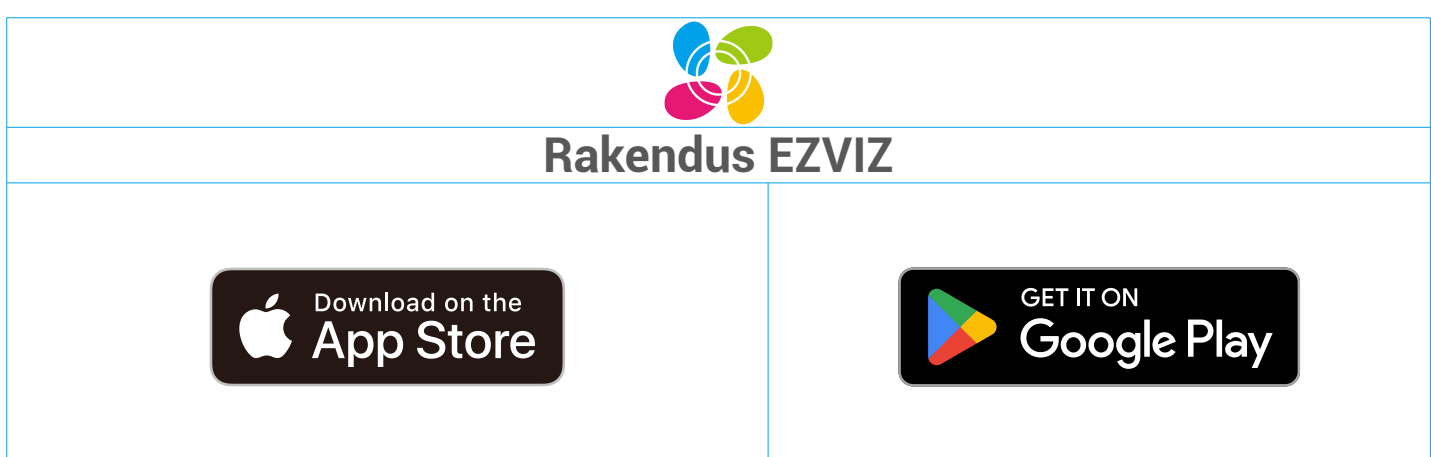
Seadistamine

Järgige kaamera seadistamise samme:

1. Laadige alla EZVIZ rakendus ja logige sisse oma EZVIZ rakenduse kontole.
2. Installige ja lülitage oma kaamera sisse.
3. Lisage oma kaamera EZVIZ kontole.

1. Hankige rakendus EZVIZ

1. Ühendage oma mobiiltelefon Wi-Fi-võrguga (soovitatav).
2. Otsige App Store'ist või Google Play™-poest „EZVIZ“ ning laadige alla ja installige rakendus EZVIZ.
3. Käivitage rakendus ja registreerige EZVIZ-i kasutajakonto.



- i** Kui olete rakendust juba kasutanud, veenduge, et teil oleks selle uusim versioon. Värskenduse saadaval oleku kontrollimiseks minge rakendustepoodi ja otsige „EZVIZ“.

Võimalik, et vajate tööriistu:



Elektriline trell koos $\varnothing 6$ mm puuriga (x1)



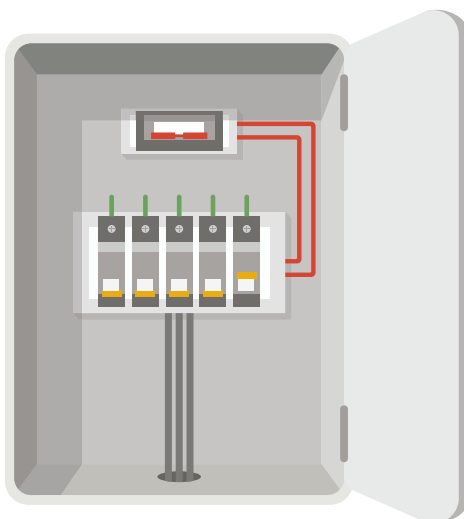
Kruvikeeraja (x1)



Joonlaud (x1)

2. Lülitage toide välja tehnilisest kappist

- i**
- Seadme paigaldamine hõlmab kõrgepingeliinide paigaldamist. Enne paigaldamist kontrollige kohalike koode ja seadusi. Kui iseendale paigaldamine ei ole lubatud või te ei ole oma oskustes kindlad, pöörduge litsentseeritud elektrikute poole.
 - Kui te ei tea, kus teie vahelduvvoolukatkesti asub või kuidas toide välja lülitada, pöörduge litsentseeritud elektrikute poole.
 - Hoidke paigaldamise ajal lülitit väljas.



3. Paigaldage Micro SD-kaart (valikuline)

1. Eemaldage kaamera alt katte 2 kruviga.
2. Paigaldage Micro SD-kaart (eraldi müüdüd) kaardi pesasse nagu allpool näidatud joonisel.



- i** Pärast Micro SD-kaardi paigaldamist tuleb kaart EZVIZ rakenduses alustada vormindada.

3. Lisage seade EZVIZ-i rakenduses oma kontole ja kontrollige SD-kaardi olekut, koputades seadistuste liideses salvestusloendile.

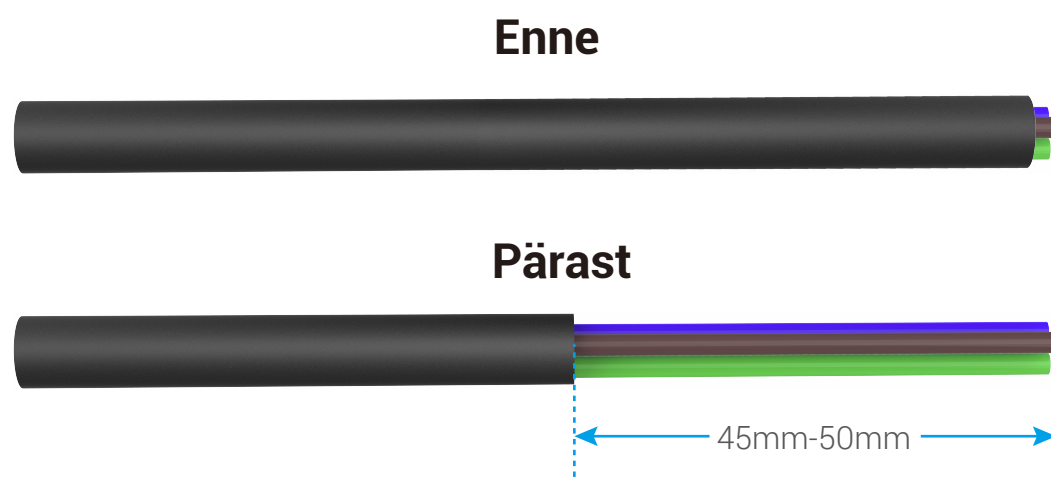
4. Kui mälukaardi olek kuvatakse vormindamata olekus, siis vormindamiseks vajutage sellele.

i Peale seda muutub olek "vormindatud" olekusse ja see saab videoid salvestada.

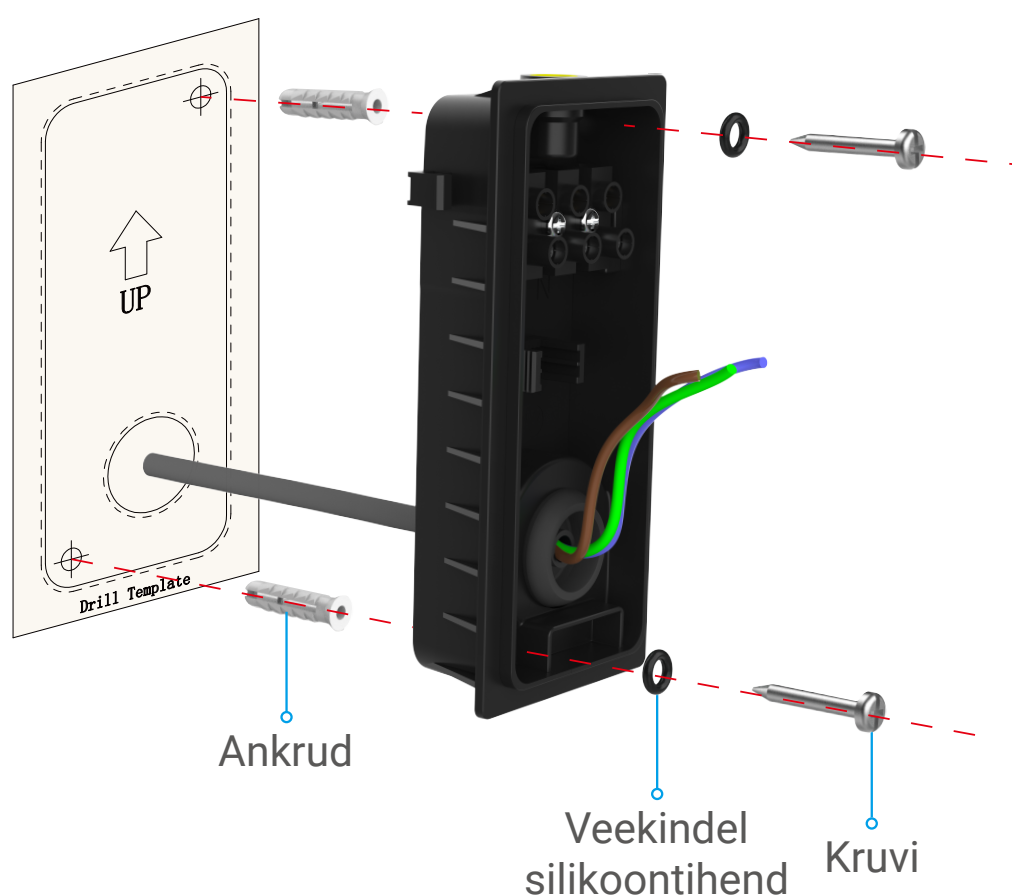
4. Paigalda seinakinnitus

i Valige koht, kus on selge ja takistamatu vaade koos hea traadita signaaliga kaamerale. Palun pidage meeles järgmisi näpunäiteid:

- Veenduge, et sein on piisavalt tugev ja talub kaamera kaalu kolmekordselt.
- Soovitav paigalduskõrgus: 6,6–9,8 jalga (2–3 m) põrandapinnast.
- Soovitav on kasutada traatreide, et ette ära lõigata seina juhtmestikku ja isoleerida elava juhtme, neutraalse juhtme ning maandusjuhtme pikkusega 45-50 mm.




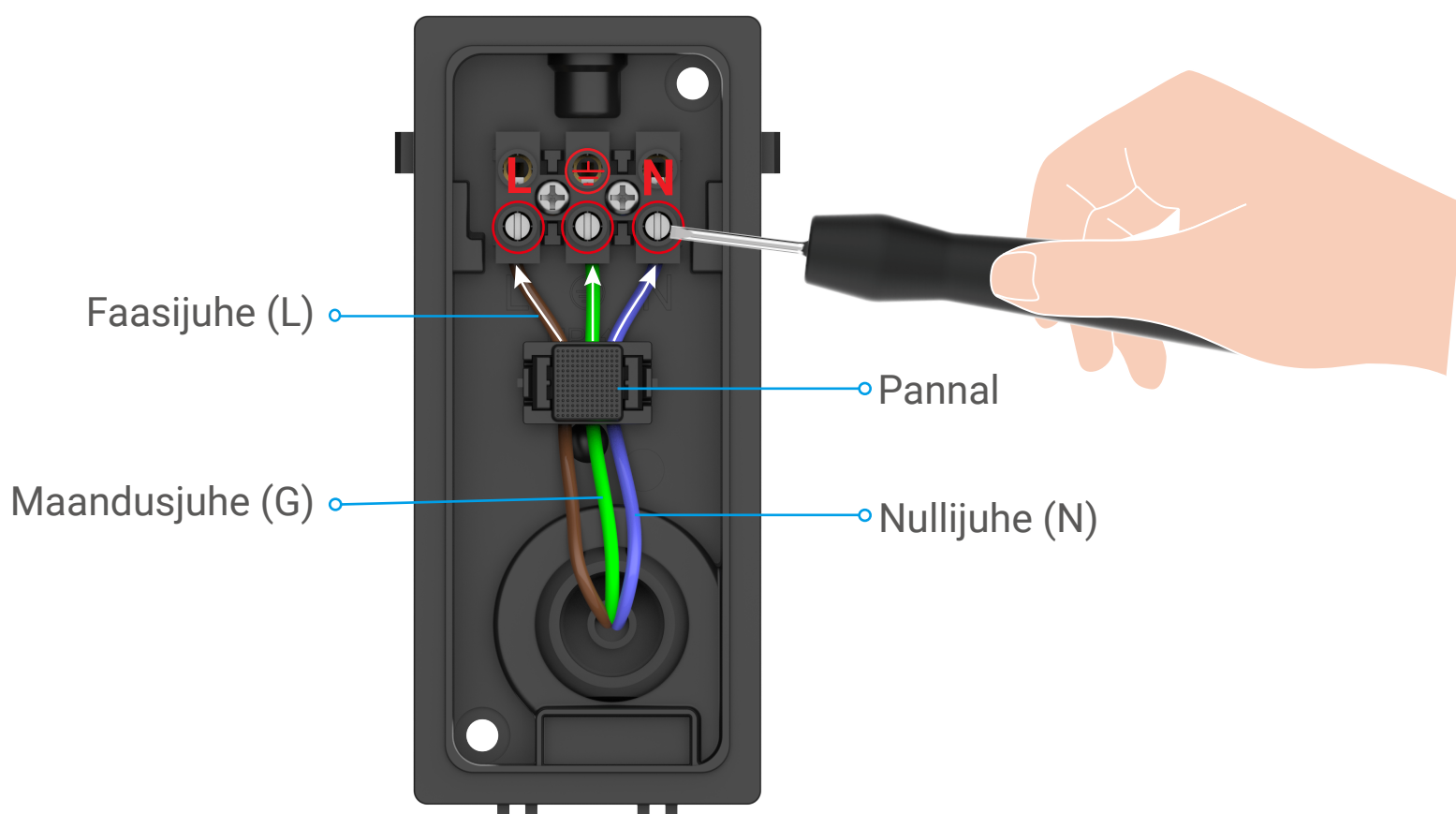
1. Asetage puurimisšabloon pinnale, mille valisite kaamera kinnitamiseks.
2. (Ainult betoonseina jaoks) Puurige kruviaugud (kasutades elektrilist puurit ja $\varnothing 6$ mm puurit) šablooni järgi ja sisestage ankrud.
3. Viige kaablid läbi puurimisšablooni ja kummist kinnituse.
4. Kinnitage seinale paigaldusraam veekindla silikoontihendiga ja kruvidega.



5. Ühenda kaablid

1. Lõdvestage seina kinnitusklambri 3 kruvi.
2. Kinnitage seina null (N), faasijuhe (L) ja kaitsejuhe (G) vastavalt seina kinnitusklambri N-, L- ja \ominus -portidesse.
3. Kinnitage 3 kruvi kruvikeerajaga kinni.
4. Paigaldage pannal kaablite kinnitamiseks.

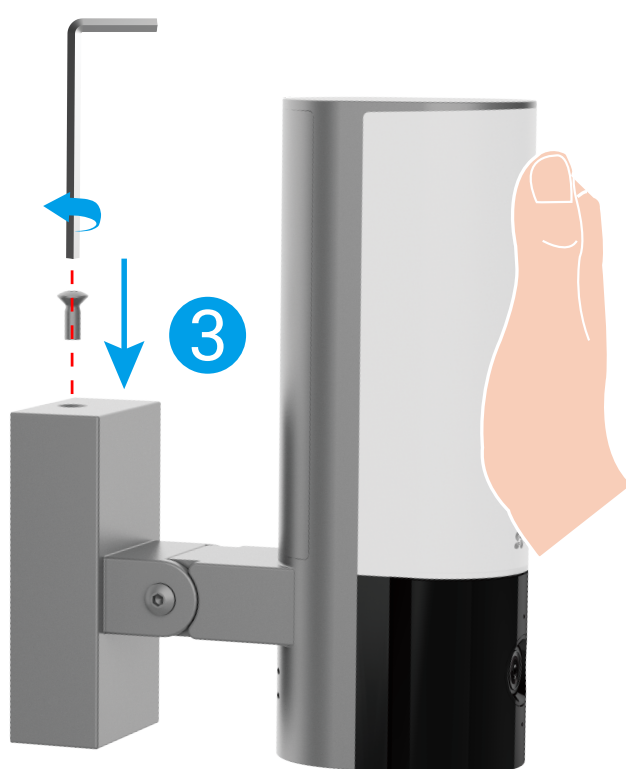
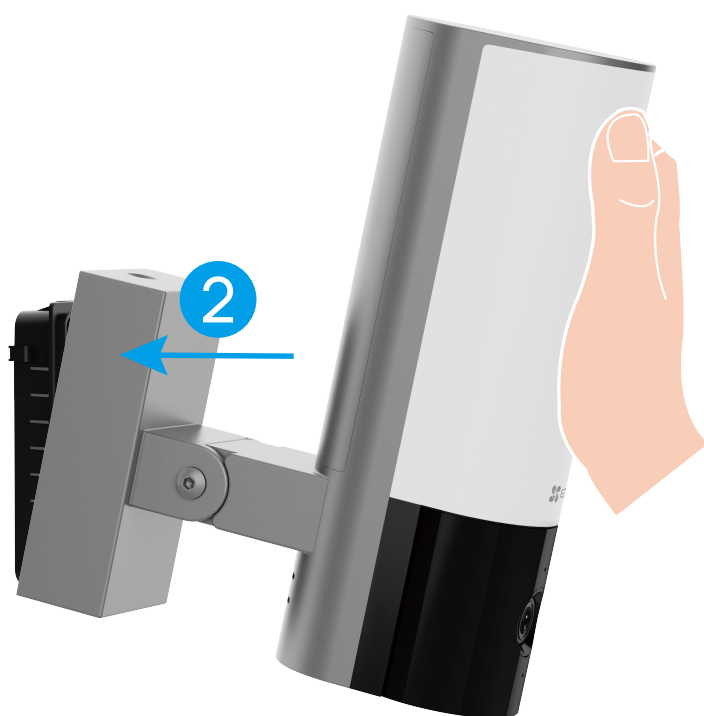
 Veenduge, et enne pandla paigaldamist oleks kõik kaablid hästi ühendatud.



6. Paigalda kaamera seinale kinnitusklambri külge

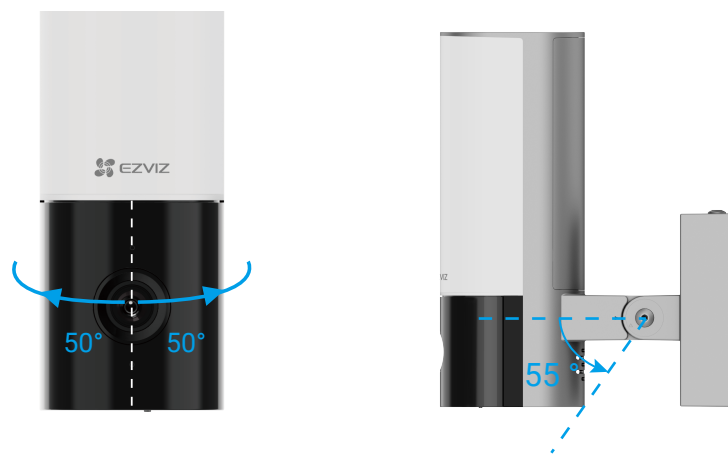
i Hoidke kaamerat terve paigalduse aja.

1. Paigalda kaamera põhi seinale kinnitusklambri külge.
2. Suruge seinale kinnitusklamber ja kaamera kokku, kuni kuulete klõpsu.
3. Kinnitage kinnitusklambri kruvi L-kujulise võtmega (komplektis) kaamera kindlustamiseks.

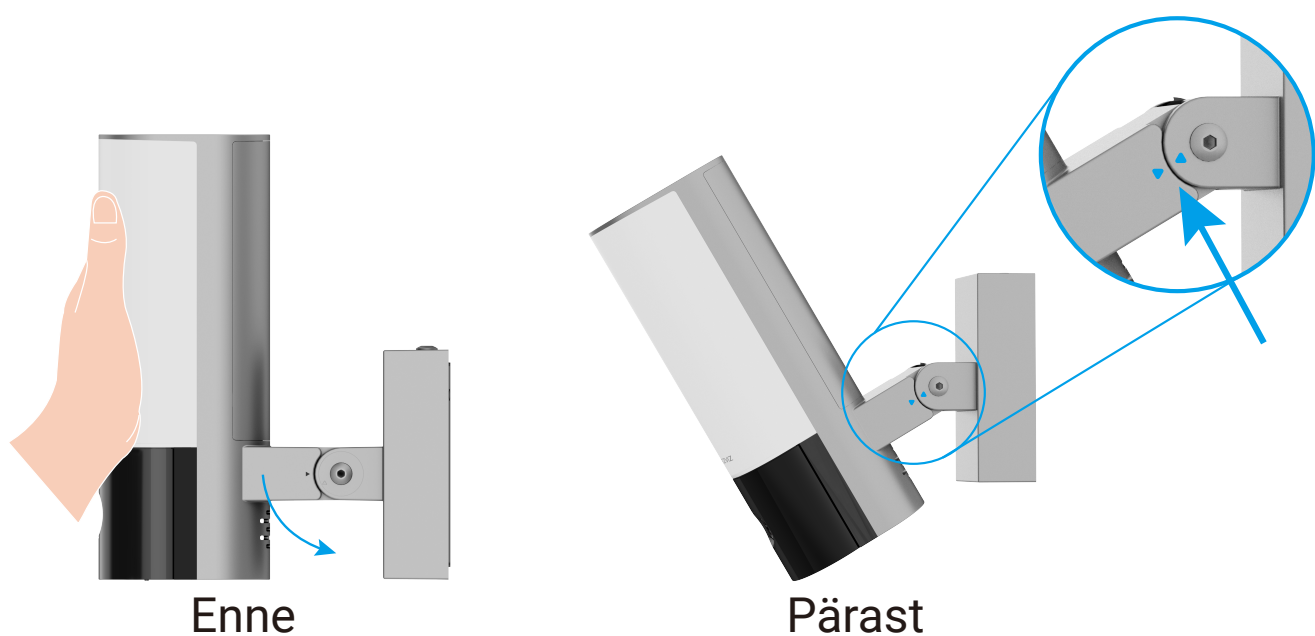


7. Reguleeri kaamera nurka

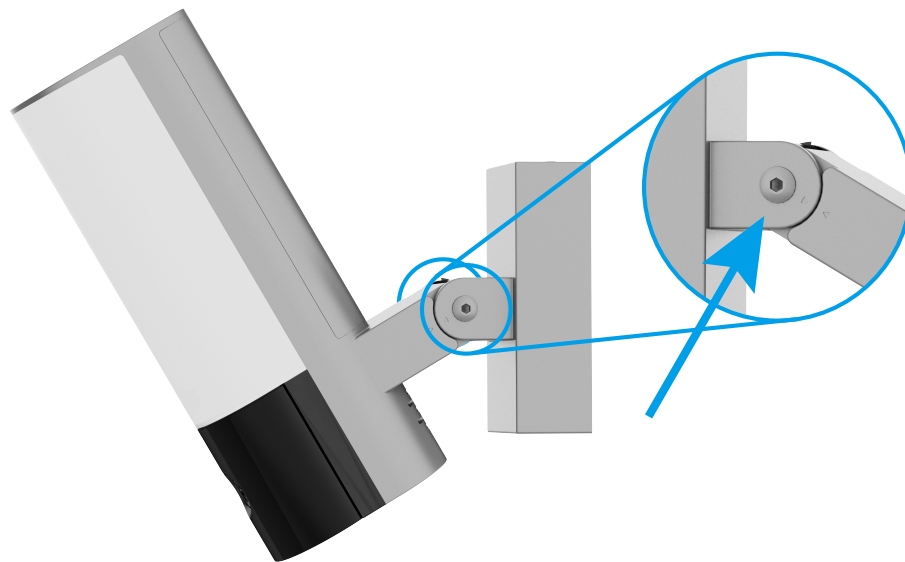
Vajadusel saab kaamera mooduli horisontaalset (100 kraadi) ja vertikaalset (55 kraadi) nurka reguleerida.



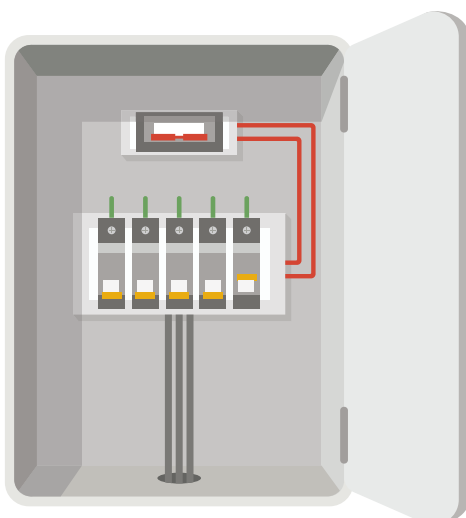
- Soovitatav vertikaalne nurk: kallutage 30 kraadi allapoole, kasutage kaamerat allpool toodud oleval viisil.



- Pärast kaamera nurga reguleerimist keerake kaks kruvi kaamera külgedele.



8. Taastage vool toitekatkestajast





- Küsimus: Kuidas kinnitada, et kaamera on saanud toite?
- Vastus: Pärast toite taastamist, kui valgus on sisse lülitatud ja kaamera eesmine LED-indikaator vilgub kiiresti siniselt, on kaamera valmis seadistamiseks.



9. Lisa kaamera EZVIZ rakendusse

1. Kui LED-indikaator vilgub kiiresti siniselt, siis on kaamera valmis Wi-Fi konfiguratsiooniks.
2. Logige EZVIZ-i kaudu oma kontosse sisse.
3. Puudutage avakuval paremas ülanurgas nuppu „+“, et avada QR-koodi skannimise kasutajaliides.
4. Skannige kiirjuhendi kaanel või kaamera korpusel olevat QR-koodi.



5. Järgige EZVIZ rakenduse juhiseid , et lõpetada Wi-Fi konfigureerimine.



Kui soovite kaamera Wi-Fi võrku muuta, siis vajutage ja hoidke RESET nuppu all 4 sekundit ning korrake ülaltoodud samme.

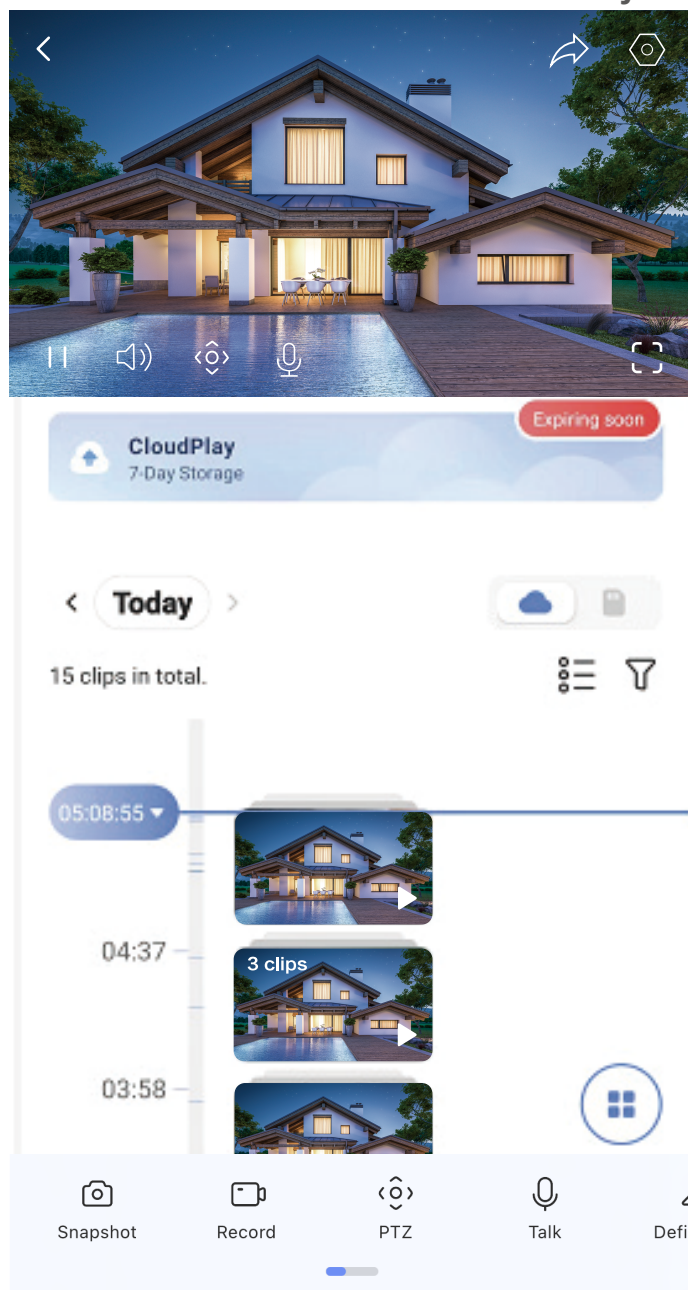
Vaadake oma seadet

i Rakenduse kasutajaliides võib versiooni värskendamise tõttu muutuda. Viitage tegelikule kasutajaliidesele.

1. Otseülekanne

EZVIZ-i rakenduse käivitamisel kuvatakse seadme lehekülg allpool näidatud viisil.

Saate vaadata otseülekannt, muuta helitugevust, teha ekraanipilte või salvestisi ja valida video määratlust vastavalt vajadusele.



i Lohista vasakule ja paremale ikoonide kuvamiseks.


Ikoon	Kirjeldused
	Jaga. Jagage oma seadet kellegagi.
	Seaded. Vaadake või muutke seadeid.
	Pildi ja pildis vaade. Saate valida kahe lätse samaaegselt tehtud hetkevaadet. pildid otseülekanntes.
	Salvesta pilt.
	Salvestus. Alustage või lõpetage salvestamine.
	PTZ: kalluta, pööra või suumi. Keera kaamera soovitud suunda, et saavutada vajatud vaatenurk.
	360-pilt. Klõpsake, et luua panoroompilt.
	Alarm. Heli või vilkuv tuli, et hoiatada sissetungijaid.
	Valgusti. Koputage, et valgustada vaatepiirkonda.
	Räägi. Puudutage ikooni ja järgige seejärel ekraanil kuvatud juhiseid, et rääkida või kuulata kaamerate ees asuvaid inimesi.
	Unereziim. Vajutage, et kaamera läheks unereziimi - videopilt jääb pausile ja alarmi teavitused lülitatakse välja.
	Määratlus. Valige vajalik video eraldusvõime.



Läheduses olev seade. Puudutage, et kontrollida läheduses saadaolevaid seadmeid.

2. Seaded

Sellel lehel saate muuta kaamera parameetreid.

Parameetrid	Kirjeldus
Nimi	Kohandage oma seadme nime.
Nutikas tuvastus	Võite valida erinevate tuvastustüüpide vahel oma seadme jaoks.
Teated	Saate hallata oma seadme ja EZVIZ-i rakenduse teavitusi.
Heli seaded	Saate seadistada seadme jaoks sobivad heliparameetrid.
Pildi seaded	Saate seadistada seadme jaoks sobivad pildiparameetrid.
Valguse seaded	Saate seadistada seadme jaoks sobivad valgusparameetrid.
PTZ seaded	Saate seadistada seadme PTZ-parameetrid .
CloudPlay	Saate tellida ja hallata pilvesalvestuse teenust.  <ul style="list-style-type: none">• Funktsioon on saadaval ainult teatud riikides. Palun kontrollige kättesaadavust enne ostmist.• Tootja jätab endale õiguse lõplikuks selgitamiseks.
Salvestused	Siin saate näha microSD-kaardi mahutavust ning saate siin sisse või välja lülitada pilvehoidla teenuse.
Privaatsuse seaded	Võite oma videod krüpteerida krüpteerimissalasõnaga.
Interneti seaded	Saate näha ühenduse olekut.
Seadme teave	Saate siin vaadata seadme teavet.
Jaga seadet	Saate jagada seadet oma pereliikmete või külalistega.
Taaskäivita seade	Vajutage seadme taaskäivitamiseks.
Kustuta seade	Vajutage, et kustutada seade EZVIZ rakendusest.

EZVIZ Connect

1. Amazon Alexa kasutamine

Neid juhiseid järgides saate EZVIZ-i seadmeid jhutada Amazon Alexa kaudu. Kui selle käigus esineb raskusi, vaadake jaotist **Tõrkeotsing**.

Enne alustamist kontrollige järgmist.

1. EZVIZ-i seadmed on ühendatud EZVIZ-i rakendusega.
2. EZVIZ-i rakenduses lülitage välja säte „Video krüptimine“ ja seadme sätete lehel lülitage sisse „Heli“.
3. Kasutate Alexa toega seade (nt Echo Spot, Echo-Show, uusim Echo-Show, Fire TV (kõik põlvkonnad), Fire TV (ainult teine põlvkond) või nutiteler Fire TV Editioni).
4. Amazon Alexa rakendus on nutiseadmesse juba installitud ja olete loonud konto.


EZVIZ-i seadmete juhtimiseks Amazon Alexaga tehke järgmist.

1. Avage Alexa rakendus ja valige menüüst „Oskused ja mängud“.
2. Kuval „Oskused ja mängud“ otsige kirjet „EZVIZ“, et leida EZVIZ-i oskused.
3. Valige oma EZVIZ-i seadme oskusjapuudutage valikut „**LUBAKASUTAMINE**“.
4. Sisestage oma EZVIZ-i kasutajanimi ja parool ning puudutage „**Logi sisse**“.
5. Puudutage nuppu „**Volita**“, et lubada Alexa juurdepääs teie EZVIZ-i kontole, et Alexa saaks teie EZVIZ-i seadmeid juhtida.
6. Kui kuvatakse tekst „EZVIZ-i sidumine õnnestus“, puudutage valikut „**AVASTA SEADMED**“, et lubada Alexal avastada kõik teie EZVIZ-i seadmed.
7. Minge tagasi Alexa rakenduse menüüsse ja valige „Seadmed“ ning seadmete all näete kõiki oma EZVIZ-i seadmeid.

Häälkäsklused

Avastage uus nutiseade Alexa rakenduse menüüs „Nutikodu“ või Alexa hääljuhtimise funktsiooni kaudu.

Kui seade on leitud, saate seda häälega juhtida. Öelge Alexale lihtsaid käske.

-  Teie seadme nime (näiteks: "näita kaamera xxxx," saab muuta rakenduses EZVIZ. Iga kord seadme nime muutes peate nime värskendamiseks seadme uuesti avastama.

Tõrkeotsing

Mida peaksin tegema, kui Alexa ei leia minu seadet?


Kontrollige, kas internetiühendus on korras.

Proovige nutiseade taaskäivitada ja seade Alexas uuesti avastada.

Miks kuvatakse Alexas seadme olekuks „Võrguühenduseta“?

Teie seadme võrguühendus võib olla katkenud. Taaskäivitage nutiseade ja avastage see Alexas uuesti.

Kontrollige, kas teie ruuter on internetiga ühendatud, ja proovige uuesti.

-  Lisateavet riikide kohta, kus Amazon Alexa on saadaval, leiate Amazon Alexa ametlikult veebisaidilt.

2. Google Assistanti kasutamine

Google Assistanti kaudu saate aktiveerida oma EZVIZ-i seadme ja vaadata otseülekannet, andes Google Assistantile häälkäsklusi.

Vajalikud on järgmised seadmed ja rakendused.

1. Toimiv EZVIZ-i rakendus.
2. EZVIZ-i rakenduses lülitage välja säte „Video krüptimine“ ja seadme sätete lehel lülitage sisse „Heli“.
3. Teler, millega on ühendatud toimiv Chromecast.
4. Google Assistanti rakendus teie telefonis.

Alustamiseks järgige alltoodud samme.

1. Häälestage EZVIZ-i seade ja veenduge, et see töötaks rakenduses korralikult.
2. Laadige App Store'ist või Google Play™ poest alla rakendus Google Home ja logige sisse oma Google'i kontole.
3. Puudutage Myhome'i kuva vasakus ülanurgas nuppu „+“ ja valige menüüst „Seadme häälestus“, et avada häälestamise kasutajaliides.
4. Puudutage valikut **Töötab Google'iga** ja otsige „EZVIZ“, mille kaudu leiata EZVIZ-i oskused.
5. Sisestage oma EZVIZ-i kasutajanimi ja parool ning puudutage „**Logi sisse**“.
6. Puudutage valikut **Volita**, et anda Google'ile juurdepääs teie EZVIZ-i kontole, et Google saaks teie EZVIZ-i seadmeid juhtida.
7. Puudutage valikut **Tagasi rakendusse**.
8. Volitamise lõpuleviimiseks järgige ülaltoodud samme. Kui sünkroonimine on lõppenud, kuvatakse EZVIZ-i teenus teie teenuste loendis. Oma EZVIZ-i kontrol olevate ühilduvate seadmete loendi vaatamiseks puudutage EZVIZ-i teenuse ikooni.
9. Nüüd proovige mõnda käsku kasutada. Kasutage süsteemi häälestamisel loodud kaamera nime.

Kasutajad saavad seadmeid hallata ühe üksusena või seadmete rühmana. Seadmete ruumi lisamine võimaldab ühe käsuga juhtida korraga seadmete rühma.

Lisateabe saamiseks vaadake linki:

<https://support.google.com/googlehome/answer/7029485?co=GENIE.Platform%3DAndroid&hl=en>

Algatused videotoodete kasutamise kohta

Lugupeetud EZVIZ kasutajad,

Tehnoloogia mõjutab meie elu igat tahku. Kui tulevikule suunatud tehnoloogiaettevõtte, oleme üha enam teadlikud tehnoloogia rollist efektiivsuse ja elukvaliteedi parendamisel. Samal ajal oleme teadlikud tema ebakorrektsuse kasutamise potentsiaalsest kahjust. Näiteks võivad videotooted salvestada tõelisi, täielikke ja selgeid pilte, seega omavad nad suurt väärtust faktide esindamisel. Siiski võivad videolõikude ebaõige levitamine, kasutamine ja/või töötlemine rikkuda teiste privaatsust, seaduslikke õigusi ja huvisid.

Pühendunud tehnoloogia loomisele headeks eesmärkideks, julgustame kasutajat kasutama tooteid korrektselt ja vastutustundlikult, et ühiselt luua positiivne keskkond, kus kõik sellega seotud kasutajad järgivad kohaldatavaid seadusi ja määrusi, austavad inimeste huve ja õigusi ning edendavad sotsiaalset moraali.

Allpool on EZVIZ algatused, mis nõuavad teie tähelepanu:

1. Toodete kasutamine ei tohiks olla vastuolus selle mõistliku ootusega. Seetõttu tuleks avalikes kohtades paigaldada mõistlikul ja efektiivsel viisi hoiatav teatis, milles määratletakse jälgitav ala, Mitteavalikes kohtades tuleks samuti asjaomaste inimeste õigused ja huvid hoolikalt läbi vaadata, mille hulka võib kuuluda näiteks huvipoolte nõusoleku saamine.

2. Kaamerad salvestavad reaajas toimuvaid tegevusi kindlas ajas ja ruumis. Kasutajad peavad tagama inimeste õigused, mis selles ulatuses osalevad, et vältida teiste inimeste privaatsus- või muude seaduslike õiguste rikkumist. Pange tähele, et kui valite kaamera helisalvestusfunktsiooni lubamise, siis see salvestab helisid, sealhulgas ka vestlusi. Soovitame põhjalikult hinnata jälgitava ala potentsiaalseid heliallikaid, et enne helisalvestusfunktsiooni sisse lülitamist täielikult aru saada vajadusest ja mõistlikkusest.

3. Kasutusel olevad videotooted genereerivad järjepidevalt heli- või visuaalset andmeid - ka biomeetrilisi andmeid, nagu näiteks näokuju. Videotooted on ainult tehnilised tööriistad, mis ei saa ega suuda inimlikult järgida kõiki õiguslikke ega moraalseid standardeid, et järgida ilma korrektse seadistusega andmete seaduslikku ja korrektset kasutamist. Erinevus seisneb inimeste meetodites ja eesmärkides, kes kontrollivad ja kasutavad genereeritud andmeid. Seetõttu peavad kasutajad austama ka mittesiduvaid reegleid, sealhulgas rahvusvahelisi konventsioone, moraalseid standardeid, kultuurinorme, avalikku korda ja kohalikke tavasid. Lisaks peaksime alati andma eelise järelevalve all olevate isikute eraelu ja portreede õiguste, samuti muude mõistlike huvide kaitsele.

4. Videotoodete poolt pidevalt tekitatav videoteave kannab erinevate sidusrühmade õigusi, väärtusi ja muid nõudmisi. Seetõttu on äärmiselt oluline tagada andmete turvalisus ja kaitsta tooteid kahjulike sissetungide eest. Iga kasutaja ja andmehaldur peab võtma kõik mõistlikud ja vajalikud meetmed toote ja andmete turvalisuse maksimeerimiseks, vältides andmelekkeid, ebaadekvaatse avalikustamise või kuritarvitamist, sealhulgas aga mitte ainult juurdepääsukontrolli seadistamine, sobiva võrgukeskkonna valimine, kus videotooted on ühendatud, võrgu turvalisuse seadistamine ja pidev optimeerimine.

5. Videotooted on suurendanud meie ühiskonna turvalisust ja usume, et need jätkavad positiivset rolli meie igapäevaelus mitmetes aspektides. Igasugune katse neid tooteid kuritarvitada inimõiguste rikkumiseks või ebaseaduslike tegevuste toimepanemiseks on vastuolus tehnoloogilise innovatsiooni ja tootearenduse väärtuse olemusega. Julgustame igat kasutajat looma enda meetodid ja reeglid videotoote kasutamise hindamiseks ja jälgimiseks, et tagada nende toodete õige, läbimõeldud ja heasoovlik kasutamine.