


COPYRIGHT © Hangzhou EZVIZ Software Co., Ltd. Todos os direitos reservados.

Toda e qualquer informação, incluindo, entre outros, os termos, imagens e gráficos, é da propriedade da Hangzhou EZVIZ Software Co., Ltd. (doravante designada por "EZVIZ"). Este manual do utilizador (doravante designado por "o Manual") não pode ser reproduzido, alterado, traduzido ou distribuído, parcial ou totalmente, através de quaisquer meios, sem o consentimento prévio e por escrito da EZVIZ. Salvo disposição em contrário, a EZVIZ não oferece quaisquer garantias ou declarações, implícitas ou explícitas, em relação ao Manual.



Acerca deste Manual

O Manual inclui instruções para utilizar e gerir o produto. As fotografias, os gráficos, as imagens e todas as outras informações doravante apresentadas destinam-se apenas a fins de descritivos e informativos. As informações que constam do Manual estão sujeitas a alteração, sem aviso prévio, devido a atualizações de firmware ou a outros motivos. A versão mais recente pode ser consultada no website da  (http://www.ezviz.com).

Registo de revisão

Novo lançamento – Janeiro de 2023

Reconhecimento de marcas comerciais

, , e outros logótipos e marcas comerciais da EZVIZ são propriedade da EZVIZ em vários territórios. Outras marcas comerciais e logótipos abaixo mencionados são propriedade dos respetivos proprietários.

Exclusão de responsabilidade legal

NA EXTENSÃO MÁXIMA PERMITIDA PELA LEI APLICÁVEL, O PRODUTO DESCRITO, COM O SEU HARDWARE, SOFTWARE E FIRMWARE, É FORNECIDO "TAL COMO ESTÁ", COM TODOS OS DEFEITOS E ERROS, E A EZVIZ NÃO OFERECE QUAISQUER GARANTIAS, IMPLÍCITAS OU EXPLÍCITAS, INCLUINDO, SEM LIMITAÇÃO, A COMERCIALIZAÇÃO, A QUALIDADE SATISFATÓRIA, A ADEQUAÇÃO A UM DETERMINADO PROPÓSITO E A NÃO VIOLAÇÃO DE TERCEIROS. EM CASO ALGUM A EZVIZ, OS SEUS DIRETORES, ADMINISTRADORES, FUNCIONÁRIOS OU AGENTES SERÃO RESPONSABILIZADOS POR PARTE DO UTILIZADOR EM RELAÇÃO A QUAISQUER DANOS ESPECIAIS, SUBSEQUENTES, ACIDENTAIS OU INDIRETOS, INCLUINDO, ENTRE OUTROS, DANOS POR PERDA DE RENDIMENTOS DE NEGÓCIOS, INTERRUPTÃO DE NEGÓCIOS OU PERDA DE DADOS OU DOCUMENTOS RELACIONADOS COM A UTILIZAÇÃO DESTE PRODUTO, AINDA QUE A EZVIZ TENHA SIDO NOTIFICADA DA POSSIBILIDADE DE TAIS DANOS.

NA EXTENSÃO MÁXIMA PERMITIDA PELA LEI APLICÁVEL, A RESPONSABILIDADE TOTAL DA EZVIZ POR TODOS OS DANOS, EM CIRCUNSTÂNCIA ALGUMA EXCEDERÁ O PREÇO DE COMPRA ORIGINAL DO PRODUTO.

A EZVIZ NÃO ASSUME QUALQUER RESPONSABILIDADE POR DANOS PESSOAIS OU DANOS MATERIAIS RESULTANTES DA INTERRUPTÃO DO PRODUTO OU DA CESSAÇÃO DO SERVIÇO CAUSADOS PELA: A) INDEVIDA INSTALAÇÃO OU UTILIZAÇÃO PARA ALÉM DA PREVISTA; B) PROTEÇÃO DE INTERESSES NACIONAIS OU PÚBLICOS; C) FORÇA MAIOR; D) UTILIZAÇÃO SUA OU DE TERCEIROS, INCLUINDO SEM LIMITAÇÕES, DE PRODUTOS, SOFTWARE, APLICAÇÕES, ENTRE OUTROS, DE TERCEIROS.

RELATIVAMENTE A PRODUTOS COM LIGAÇÃO À INTERNET, A UTILIZAÇÃO DOS MESMOS É DA INTEIRA RESPONSABILIDADE DO UTILIZADOR. A EZVIZ NÃO SE RESPONSABILIZA PELO FUNCIONAMENTO ANÓMALO, VIOLAÇÃO DE PRIVACIDADE OU OUTROS DANOS RESULTANTES DE ATAQUES INFORMÁTICOS, ATAQUES DE PIRATAS INFORMÁTICOS, VÍRUS OU OUTROS RISCOS DE SEGURANÇA NA INTERNET; NO ENTANTO, A EZVIZ DISPONIBILIZARÁ SUPORTE TÉCNICO OPORTUNO, SE NECESSÁRIO. AS LEIS EM MATÉRIA DE VIGILÂNCIA E AS LEIS SOBRE PROTEÇÃO DE DADOS VARIAM DE ACORDO COM A JURISDIÇÃO. CONSULTE TODAS AS LEIS RELEVANTES NO SEU TERRITÓRIO ANTES DE UTILIZAR ESTE PRODUTO DE FORMA A GARANTIR QUE O UTILIZA DE ACORDO COM A LEGISLAÇÃO APLICÁVEL. A EZVIZ NÃO SERÁ RESPONSABILIZADA CASO ESTE PRODUTO SEJA UTILIZADO DE FORMA ILEGAL.

NA EVENTUALIDADE DA OCORRÊNCIA DE ALGUM CONFLITO ENTRE AS INFORMAÇÕES ACIMA E A LEGISLAÇÃO APLICÁVEL, ESTA ÚLTIMA PREVALECE.

INSTRUÇÕES DE SEGURANÇA IMPORTANTES	3
Descrição geral.....	4
1. Conteúdo da embalagem	4
2. Geral	5
3. Apresentação	6
Sobre o cartão de identificação.....	8
Configuração	8
Instalação	9
1. Carregue a bateria e instale o monitor.....	9
2. Associe o painel de intercomunicação e o monitor.....	11
3. Instalação de cabeamento externo e instalação do painel de intercomunicação.....	12
4. Instale o painel solar	17
5. Inicialize o cartão Micro SD	18
Ligue o seu vídeo porteiro EZVIZ ao seu Smartphone	18
Configurar a placa RFID e a senha	19
Quatro métodos de desbloqueio	19
Ver o seu dispositivo na Aplicação EZVIZ	21
1. Visualização em direto	21
2. Definições	22
Ligue a aplicação EZVIZ.....	23
1. Utilizar o assistente Amazon Alexa	23
2. Utilizar o Google Assistant	24
MEDIDAS DE SEGURANÇA	25
Iniciativas sobre a utilização de produtos de vídeo	26

INSTRUÇÕES DE SEGURANÇA IMPORTANTES



Importante!

1. Leia cuidadosamente o manual do utilizador antes de instalar ou utilizar o produto.
2. Se estiver a instalar este produto para um terceiro, lembre-se de deixar o manual ou uma cópia do mesmo com o utilizador final.

Medidas de segurança:

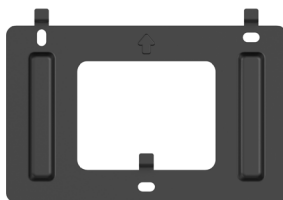
1. Para operar este sistema com total segurança, é essencial que os instaladores, utilizadores e técnicos sigam todos os procedimentos de segurança descritos neste manual.
2. Se necessário, são fornecidos avisos e símbolos de aviso específicos para os artigos.
3. O produto deve ser configurado de acordo com as normas aplicáveis no país onde é instalado.

Descrição geral

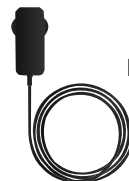
1. Conteúdo da embalagem



Monitor (x1)
Ecrã tátil de 7 polegadas



Suporte de parede para monitor (x1)



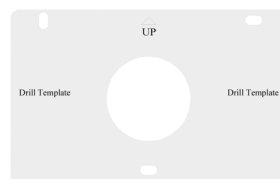
Adaptador de energia para monitor (x1)



Painel intercomunicador (campainha)
com um escudo à prova de intempéries
(x1)



Modelo de perfuração para painel
intercomunicador (x1)



Modelo de perfuração para monitor (x1)



Chave de fenda para painel de
intercomunicação (x1)



Chave de fenda para o monitor (x1)



Bateria para o painel de intercomunicação
(x1)



Cabo de alimentação para bateria (x1)



* Distintivos (x3)



Cabo conector de alimentação (x1)



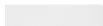
Kit de parafusos (x2)
(PA4X25)



Kit de parafusos (x1)
(PA3X25)



Parafusos sobressalentes para o painel
de intercomunicação (x4)



Cartão de identificação (x2)



Painel solar (x1)



Alfinete (x1)



Informação regulatória (x2)



Guia de Início Rápido (x1)

 A aparência do adaptador de energia está sujeita ao que você realmente comprou.

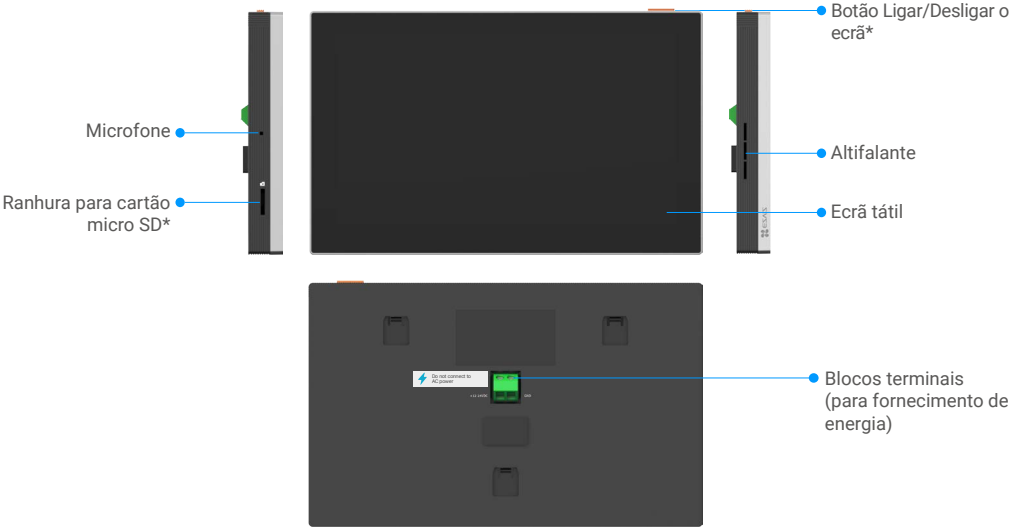
2. Geral

Este vídeo porteiro consiste em uma unidade de resposta interna com tela sensível ao toque e um painel externo com interfone que permite ver e se comunicar com o visitante que pressionou o botão da campainha. É fácil de instalar, pois o painel interfone e o monitor estão conectados pelo Wi-Fi Halow (não há necessidade de fiação), apenas quatro fios são necessários para os controles de abertura (placa de acionamento e abertura automática do portão) e um conector do painel solar é necessário para conectar ao painel interfone para carregar a bateria do interfone.

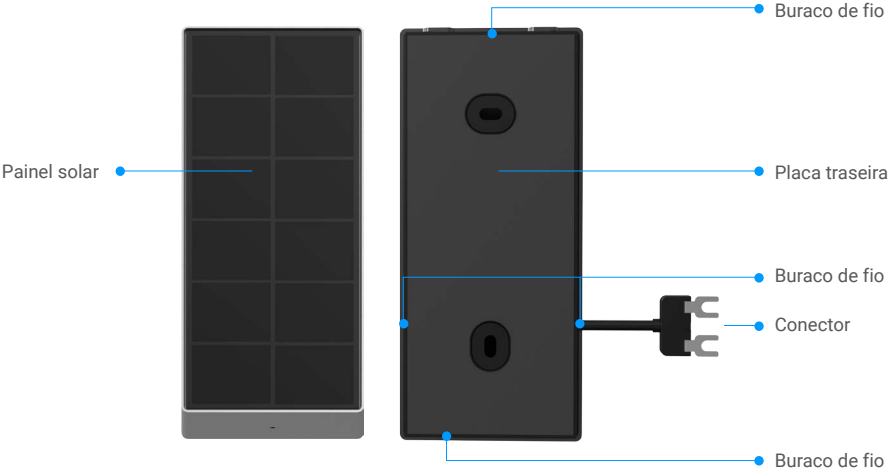
Para tirar o máximo proveito do seu intercomunicador, leia atentamente este manual de instruções.

3. Apresentação

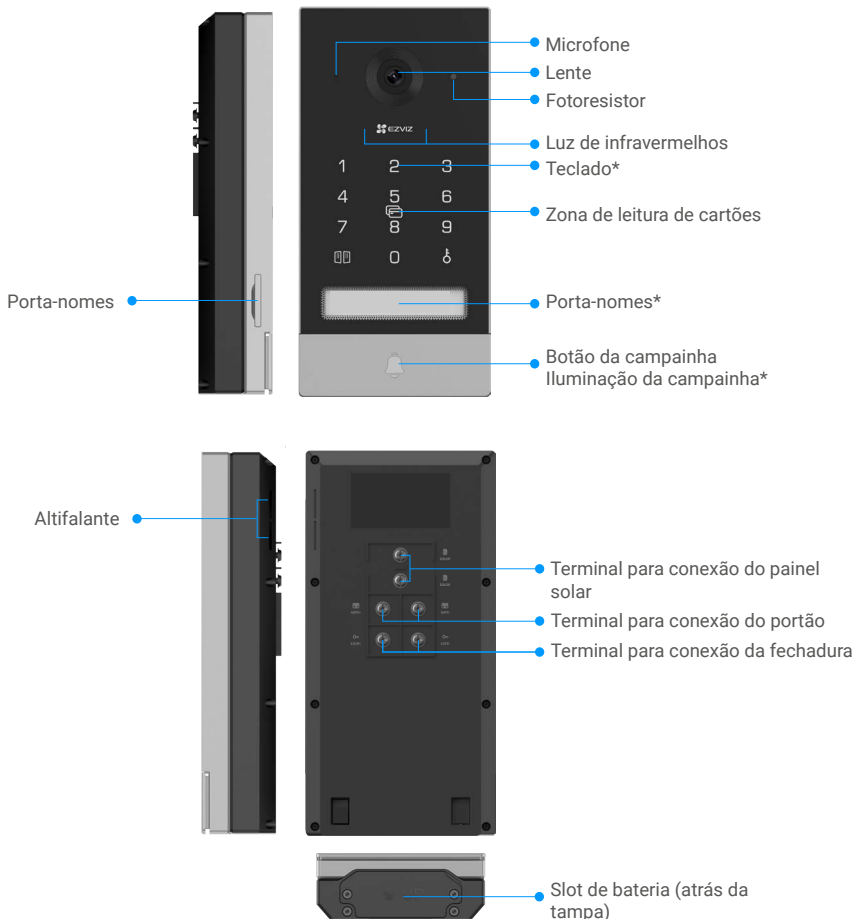
Monitor



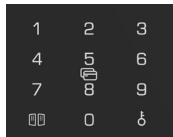
Painel solar



Painel intercomunicador (campainha)



Nome	Descrição
Botão Ligar/Desligar o ecrã	<ul style="list-style-type: none"> • Prima para ligar/desligar o ecrã. • Manter premido durante 8s para reiniciar o monitor.
Porta-nomes	Para mudar a etiqueta no porta-nomes, puxe o porta-nomes a partir do lado esquerdo do dispositivo.
Botão da campainha Iluminação da campainha	Quando alguém pressiona o botão da campainha, a iluminação da campainha acende, o monitor interno toca e o vídeo é exibido.
Cartão micro SD (vendido separadamente)	Inicialize o cartão na aplicação EZVIZ antes de o utilizar. Compatibilidade recomendada: Classe 10, espaço máximo de 512 GB.



Ícone	Descrição
0~9	Chave numérica.
	Após definir a senha no aplicativo EZVIZ, pressione primeiro a senha e depois para abrir a placa de greve elétrica ou a trava que conectou.
	Após definir a senha no aplicativo EZVIZ, pressione primeiro a senha e depois para abrir o portão que conectou.

Sobre o cartão de identificação

- Um cartão de identificação foi colado no painel intercomunicador incluído no pacote, e pode escrever o nome diretamente no mesmo.
- Há 2 cartões de identificação adicionais incluídos no pacote, queira guardá-los para posterior utilização.
- O cartão de identificação pode ser arrancado, e um novo cartão de identificação pode ser colado sobre ele.
- Se não quiser colar um cartão de identificação, pode também utilizar um marcador para escrever o nome diretamente no titular do cartão.
- Recomendamos que retire o porta-nomes e escreva o nome, antes de instalar o painel intercomunicador no escudo à prova de intempéries.

Configuração

Siga os passos para configurar o seu sistema:

1. Obtenha a aplicação EZVIZ e inicie sessão na sua conta da aplicação EZVIZ.
2. Instale o monitor.
3. Associe o painel de intercomunicação e o monitor.
4. Instale o painel de intercomunicação e o painel solar.
5. Adicione o monitor à sua conta EZVIZ.

1. Obter a aplicação EZVIZ

1. Ligue o seu telemóvel à rede Wi-Fi (sugerido).
2. Transfira e instale a aplicação EZVIZ, pesquisando “EZVIZ” na App Store ou no Google Play™.
3. Inicie a aplicação e registe uma conta de utilizador EZVIZ.



- É recomendado utilizar a versão 6.1 ou posterior do aplicativo EZVIZ.
- Se já tiver utilizado a aplicação, certifique-se de que dispõe da versão mais recente. Para verificar se está disponível uma atualização, visite a App Store e pesquise “EZVIZ”.

Instalação



Conselho e instruções importantes:

- Se testar o seu produto antes de o instalar, certifique-se de que não o testa com o Pannel intercomunicador e o monitor na mesma sala para evitar que o vídeo-porteiro emita um ruído estridente.



- Não exponha a lente do pannel intercomunicador à luz solar direta ou a uma superfície refletora.

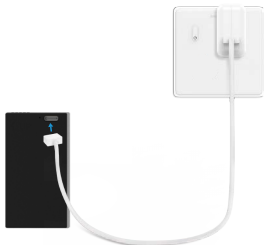
Sugestão: recomendamos que utilize uma bainha de proteção ao fazer a cablagem, a fim de proteger os cabos contra quebras e mau tempo.

- Para o modelo EZVIZ, de modo a tirar o máximo partido da função Wi-Fi do monitor, recomendamos que verifique se a sua rede Wi-Fi está acessível no local de instalação planeado.
- Please make sure that all the wires are well connected before you plug the power adapter into a wall outlet.

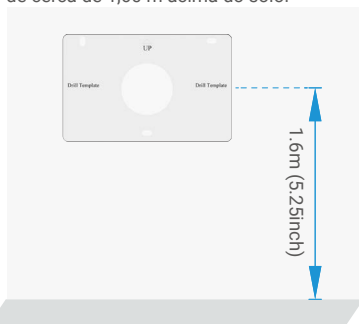
1. Carregue a bateria e instale o monitor.

1 Carregue a bateria completamente.

- i** O cabo de alimentação está incluído na embalagem. Por favor adquira um adaptador de energia de 5V 2A, pois o mesmo não está incluso na embalagem.

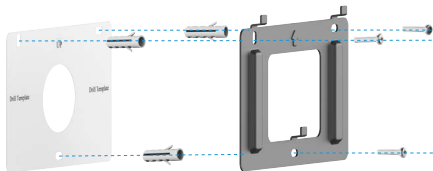


2 Coloque o modelo de perfuração para monitor de modo que o ecrã do monitor esteja a uma altura de cerca de 1,60 m acima do solo.

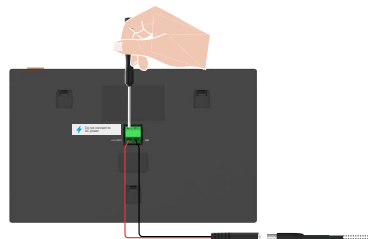


• Use o cabo de conexão jack e o adaptador de energia para conectar o monitor:

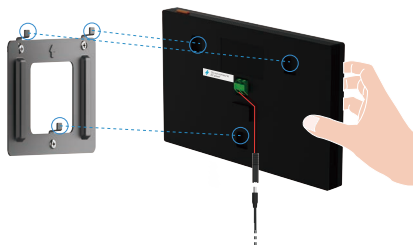
3 Fixe o suporte de parede com âncoras e parafusos (PA4x25) na parede.



4 Conecte o fio vermelho do cabo de conexão jack ao terminal +12-24VDC do monitor, o fio preto ao terminal de terra com a chave de fenda (incluída), o conector do cabo jack ao adaptador de energia.



- 5 Coloque o monitor no suporte de parede.



- 6 Conecte o adaptador à tomada na parede.



⚠ Importante: Para uma melhor qualidade de imagem, remova o filme protetor do monitor antes de usá-lo.



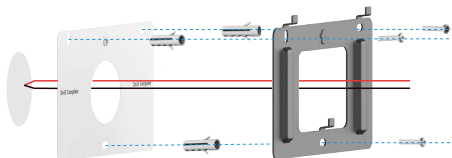
⚠ Aviso: durante a instalação, não conecte a fonte de alimentação a uma tomada de parede.

- Use a fonte de alimentação +12-24VDC que você reservou na parede para conectar o monitor, para que nenhum cabo fique exposto na parede:

⚠ Atenção: durante a instalação, desligue a energia.

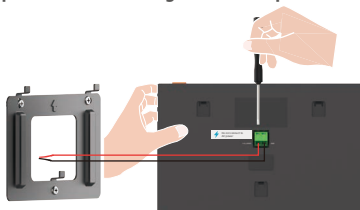


- 3 Leve os fios da parede através dos furos do modelo de perfuração e do suporte de parede, em seguida, fixe o suporte de parede com âncoras e parafusos (PA4x25) na parede.

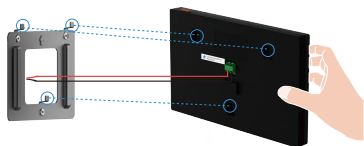


- 4 Conecte o fio vermelho (+12-24VDC) da sua parede ao terminal +12-24VDC do monitor, o fio preto (terra) da sua parede ao terminal GND do monitor.

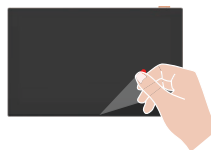
⚠️ Aviso: A fonte de alimentação deve ser CC e a tensão não deve exceder 24V, caso contrário, pode causar danos graves ao dispositivo.



- 5 Coloque o monitor no suporte de parede.



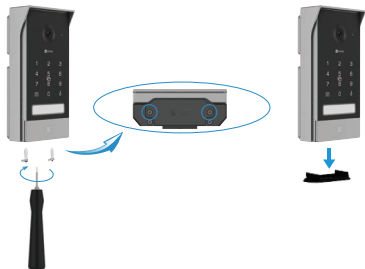
⚠️ Importante: Para uma melhor qualidade de imagem, remova o filme protetor do monitor antes de usá-lo.



2. Associe o painel de intercomunicação e o monitor.

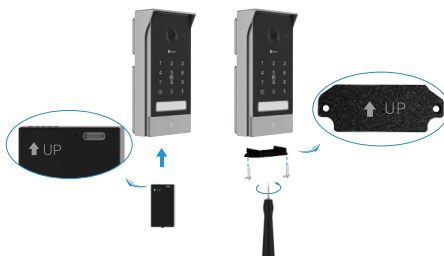
- i** Antes de começar a emparelhar, verifique se o monitor está ligado (não são necessários outros passos), o que é para emparelhar o painel de intercomunicação e o monitor.

- 1 Remova os parafusos com a chave de fenda (incluída) e a tampa da bateria sob o painel de intercomunicação no interior.



- 2 Insira a bateria no painel de intercomunicação. Instale a tampa da bateria de volta com parafusos.

- i** Quando o painel de intercomunicação é ligado, ele liga automaticamente.



- 3 Quando o monitor está ligado e o painel de intercomunicação é ativado, eles se emparelham automaticamente. Pressione o botão da campainha para despertar o painel de intercomunicação, que será conectado ao monitor.

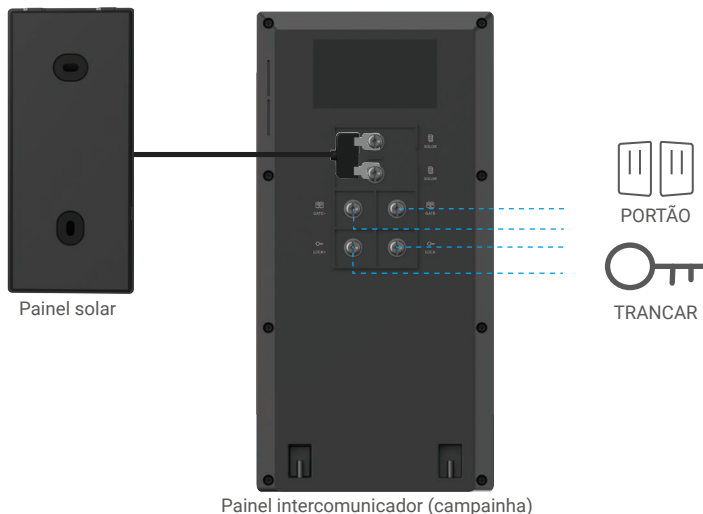


3. Instalação de cabeamento externo e instalação do painel de intercomunicação

3.1 Ligação

A fim de evitar os riscos de interferência e mau funcionamento, não passe os fios do seu vídeo porteiro através da mesma bainha que os fios elétricos.

⚠️ Aviso: Não duplique os fios para aumentar a secção transversal em circunstância alguma.



1-1 diagrama de cablagem

	Ø 2 x 0,75 mm ²	Ø 2 x 1,5 mm ²	Par trançado (TP)
→	1-10 m	1-10 m	1-10 m

⚠️ A distância de instalação entre o painel de intercomunicação e o monitor não deve exceder **350 m**.

1. Ligar uma chapa ou fechadura de fecho elétrico

Ligue-a diretamente aos terminais LOCK- e LOCK+ na parte de trás do painel intercomunicador.

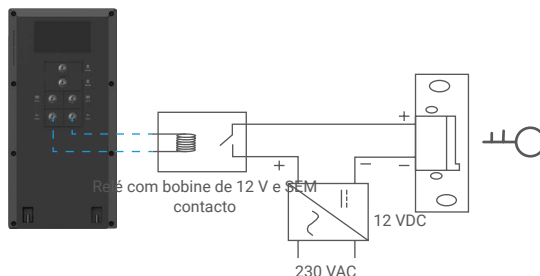
Para a instalação elétrica, consultar a etiqueta na parte de trás do painel intercomunicador.

i Note-se que esta função só é válida se o ecrã estiver a exibir a transmissão de vídeo exterior. Um indicador aparecerá para confirmar.

⚠ Importante Para assegurar que a chapa ou fechadura de fecho elétrico possa ser destrancada pelo vídeo porteiro, deve cumprir as duas condições seguintes:

1. A chapa ou fechadura de fecho elétrico que encomendar deve ter uma memória mecânica.
2. A alimentação elétrica da chapa ou fechadura de fecho elétrico não deve exceder 12 V/0,8 A

Se a alimentação elétrica da chapa ou fechadura de fecho elétrico exceder 12 V/0,8 A, faça o seguinte.



2. Ligar um motor de portão

Ligue diretamente os fios do motor de portão aos terminais GATE- e GATE+ na parte de trás do painel intercomunicador. O painel intercomunicador fornece uma ligação "seca"-contacto, sem corrente elétrica, para ligar ao botão do seu portão automatizado.

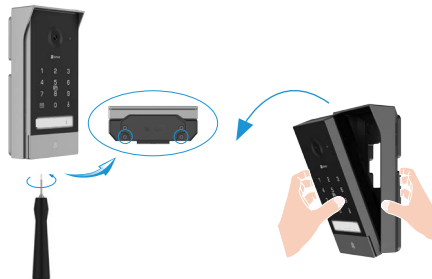
i Note-se que esta função só é válida se o ecrã estiver a exibir a transmissão de vídeo exterior. Um indicador aparecerá para confirmar.

⚠ Importante O controlo do portão: Capacidade de rutura: 12 V/2 A.

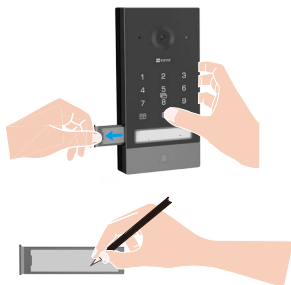


Antes de começar a instalação, confirme se a localização em que deseja instalar o painel de intercomunicação e o painel solar é adequada, levando em consideração o comprimento do cabo do painel solar e outros fatores práticos.

- 1 Remova os parafusos sob o painel de intercomunicação com a chave de fenda (incluída) e incline o painel de intercomunicação para frente.

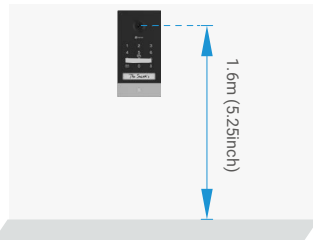


- 2 Desenhe o suporte do nome e escreva o nome no cartão de nome, pegue de volta o suporte do nome.



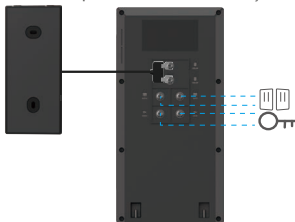
- 3 A lente do painel deve ser colocada a uma altura de cerca de 1,60m.

⚠️ Aviso: Não instale o painel de intercomunicação em nenhuma superfície metálica, o que pode interferir na comunicação entre dispositivos.

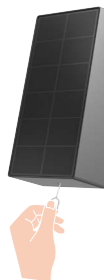


- 4 Os terminais do painel solar, da porta e da fechadura no painel de intercomunicação precisam ser conectados de acordo com suas necessidades. Para informações detalhadas sobre a fiação, consulte a seção 3.1 Fiação.

- i** É recomendado instalar o painel solar lateralmente ou acima do painel de intercomunicação.

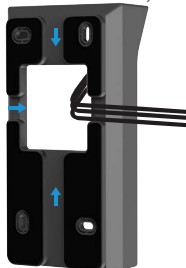


- 5 Use o alfinete fornecido para pressionar e segurar o orifício na parte inferior do painel solar, enquanto retira a placa traseira. É mais fácil fazer a próxima conexão apenas com o painel solar.

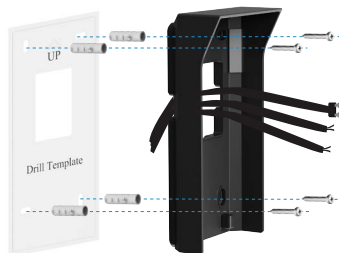


• Quando os fios necessários para serem conectados ao painel de intercomunicação não são da parede:

- 6 Arranje os fios necessários para conectar ao painel de intercomunicação através de quaisquer sulcos do escudo à prova de intempéries. (Os fios arranjados abaixo são apenas para sua referência.)

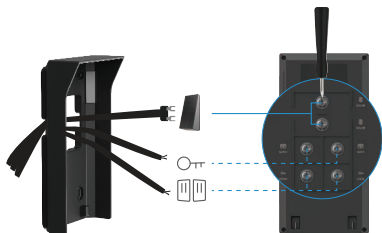


- 7 Coloque o modelo de perfuração e, em seguida, prenda com firmeza o escudo à prova de intempéries com ancoragens e parafusos (PA4x25) na parede.



- 8 Conecte os fios aos blocos terminais do painel do intercomunicador.

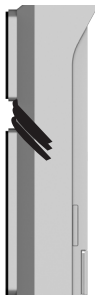
i Tenha cuidado para não causar um curto-circuito durante a fiação.



- 9 Encaixe o painel do intercomunicador em seu escudo à prova de intempéries, enquanto arruma os fios através do sulco, evitando que os fios fiquem bagunçados atrás do painel do intercomunicador.

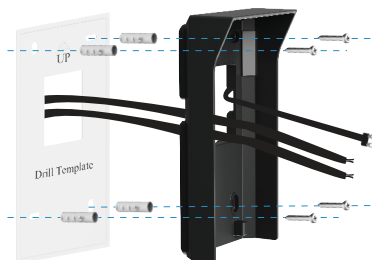


- 10 Verifique a partir do sulco se os fios estão arrumados e não estão comprimidos.

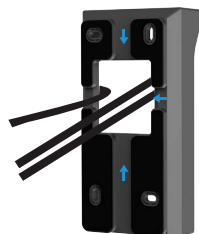


• Quando os cabos que precisam ser conectados ao painel do interfone vêm da parede:

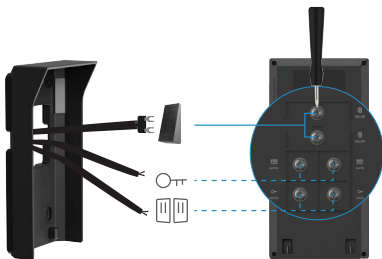
- 6 Se os fios vêm do buraco da parede, passe os fios pelos buracos do modelo de broca e do escudo à prova de intempéries.



- 7 Arrume o fio do painel solar através de qualquer sulco do escudo à prova de intempéries. Em seguida, prenda o escudo à prova de intempéries na parede com âncoras e parafusos (PA4x25) na parede.



- 8 Conecte os fios aos blocos terminais do painel do intercomunicador.

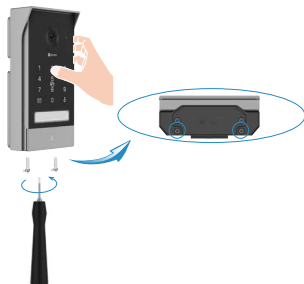


- 9 Coloque o painel do intercomunicador em seu escudo à prova de intempéries, enquanto arruma os fios através do sulco do painel solar.



• Em seguida, siga as etapas abaixo:

- 10/11 Pressione novamente o botão da campainha para confirmar que o painel do intercomunicador e o monitor estão conectados ao ar livre.



- 10/12 Pressione novamente o botão da campainha para confirmar que o painel do interfone e o monitor estão conectados ao ar livre.



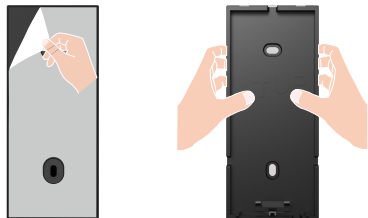
⚠ Importante: para uma melhor qualidade de imagem, remova o filme protetor do painel do intercomunicador antes de usá-lo.



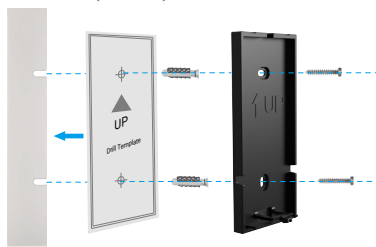
Sugestão: Recomenda-se que os fios sejam passados por uma bainha para os proteger dos impactos e das intempéries.

4. Instale o painel solar

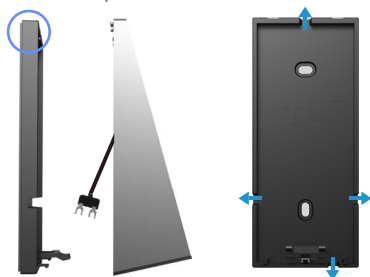
- 1 Há duas maneiras de fixar a placa traseira ao local de instalação. Você pode retirar o filme do adesivo de espuma e colar a placa traseira diretamente no local de instalação desejado. Quando a superfície de instalação é irregular, é recomendável seguir o próximo método.



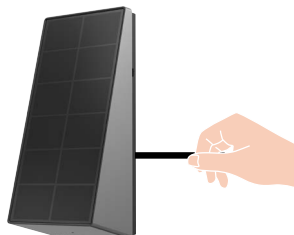
- 2 Ou coloque o modelo de broca no local de instalação desejado. Broqueie dois buracos para parafusos e insira âncoras (não é necessário usar em superfície de madeira). Fixe a placa traseira usando os parafusos metálicos fornecidos (PA3x25).



- 3 Anexe o painel solar à placa traseira de cima para baixo, alinhando com os dois slots superiores. Existem quatro orifícios de fio para o conector passar.



- 4 Se houver fio extra exposto, empurre-o de volta para o painel solar através do buraco do fio.

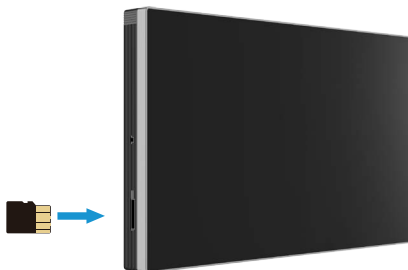


- 5 A instalação está concluída.



5. Instalar o cartão Micro SD (Opcional)

1. Insira um cartão Micro SD (vendido separadamente) na ranhura para o cartão, como mostrado na figura abaixo.



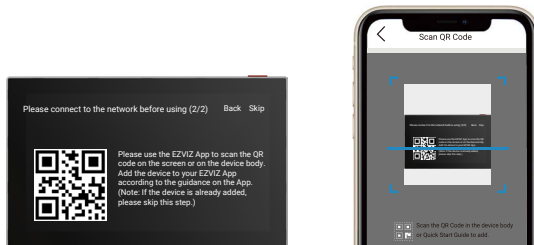
- i** Depois de instalar o cartão micro SD, deverá inicializar o cartão na aplicação EZVIZ antes de o utilizar.
2. Na aplicação EZVIZ, toque em Lista de gravações na interface “Definições do dispositivo” para verificar o estado do cartão SD.
3. Se o estado do cartão de memória for apresentado como “Uninitialized” (Não inicializado), toque para o inicializar.
- i** O estado mudará então para Normal e poderá armazenar vídeos.

Ligue o seu vídeo porteiro EZVIZ ao seu Smartphone


1. Prima o botão “Ligar/Desligar Ecrã” para ligar o ecrã.



2. Siga o assistente de ecrã para ligar o monitor ao Wi-Fi (recomendado).
3. No seu smartphone, inicie sessão na sua conta de aplicação EZVIZ, no ecrã inicial, toque em “+” no canto superior direito para ir para a interface “Ler código QR”.
4. Leia o código QR no ecrã do monitor.



5. Siga o assistente da aplicação EZVIZ para adicionar o monitor à aplicação EZVIZ.

-  Se não conseguir ligar o monitor a Wi-Fi, ou se saltar este passo (passo(1/2) no monitor), pode escolher utilizar a aplicação EZVIZ para terminar a configuração Wi-Fi:
1. Ligue o seu smartphone à rede Wi-Fi (sugerido)
 2. Inicie a sessão na sua aplicação EZVIZ, e leia o código QR no monitor.
 3. Siga o assistente de aplicação EZVIZ para terminar a configuração Wi-Fi e adicionar o vídeo-porteiro à sua aplicação EZVIZ.

Configurar a placa RFID e a senha

Ao adicionar o monitor ao aplicativo EZVIZ pela primeira vez, é essencial configurar a placa ou senha no aplicativo EZVIZ:

1. Configurar o cartão RFID

Adicionar cartões RFID

1. Inicie sessão na sua conta da aplicação EZVIZ.
2. Vá para a página de configurações do painel de interfone, escolha Configurações de desbloqueio> Gerenciamento de cartão.
3. Toque em “Adicionar cartões” e defina o nome do cartão e toque em “Próxima etapa”.
4. Configure o prazo de validade e toque em “Próxima etapa”.
5. Coloque o cartão RFID na zona de leitura do cartão, o indicador da campainha pisca 3 vezes para indicar que o cartão foi adicionado com sucesso.
6. Toque em “Terminar”.

Eliminar cartões RFID

1. Inicie sessão na sua conta da aplicação EZVIZ.
2. Acesse a página de configurações do painel de interfone e escolha o Gerenciamento de Cartões.
3. Toque para seleccionar o cartão que pretende eliminar, e toque em “Eliminar” -> “OK” para eliminar o cartão.

2. Configurar a senha

Adicione a senha



1. Vá para a página de configurações do painel do intercomunicador, escolha Configurações de abertura> Gerenciamento de senha.
2. Vá para a página de configurações do painel de interfone, escolha Configurações de desbloqueio> Gerenciamento de senha.
3. Toque em “Adicionar senha” e configure o nome da senha e o prazo de validade.
4. Insira a senha e toque em “Concluir”.


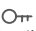

Excluir senha

1. Faça login na sua conta do aplicativo EZVIZ.
2. Vá para a página de configurações do painel de interfone, escolha Gerenciamento de senha.
3. Toque para escolher a senha que você deseja excluir e toque em “Excluir” -> “OK” para excluir o cartão.

Quatro métodos de desbloqueio




1. Abrir o portão/a porta através do monitor

1. Aceda ao menu principal no seu monitor
2. Toque em  ou  para destrancar a fechadura ou o portão.

-  Quando o painel do intercomunicador está em modo de espera,  e  não podem ser tocados no monitor. Após a ativação do painel do intercomunicador, a visualização ao vivo é exibida no monitor, você pode desbloquear a trava ou portão.

2. Abrir o portão/a porta através da Aplicação EZVIZ

1. Inicie sessão na sua conta da aplicação EZVIZ.
2. Acesse à página de visualização em direto do painel intercomunicador, toque em  ou  para destrancar a fechadura ou o portão.

-  Quando o painel do intercomunicador está em modo de espera,  e  não podem ser tocados no aplicativo EZVIZ. Após a ativação do painel do intercomunicador, a visualização ao vivo é exibida no aplicativo, você pode desbloquear a trava ou portão.

3. Abrir o portão/a porta com o identificador RFID inteligente

- **Destrancar a chapa/fechadura de fecho elétrico:**


Passa rapidamente o seu crachá pré-programado na zona de leitura RFID. Um breve sinal sonoro confirma a abertura da chapa/fechadura de fecho elétrico.

- **Destrancar o motor do portão:**

Segure o cartão durante pelo menos 3 segundos na zona de leitura RFID. Um breve sinal sonoro confirma a abertura do portão.

4. Abra o portão / porta pelo código de acesso

Depois de definir a senha no aplicativo EZVIZ, pressione a senha no painel interfone primeiro  ou  segundo para desbloquear a fechadura ou portão.

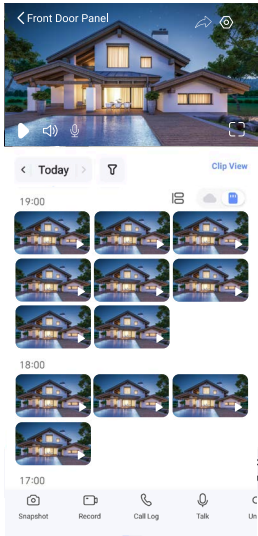
-  Quando o painel do interfone está no modo de repouso, o primeiro toque é para ativar o painel. A inserção do código de acesso é então válida com o prompt de voz.

Ver o seu dispositivo na Aplicação EZVIZ




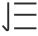
A interface da aplicação pode ser diferente devido a uma atualização da versão, pelo que prevalecerá sempre a interface da aplicação instalada no seu telefone.


1. Visualização em direto

Quando inicia a aplicação EZVIZ, os menus da página do dispositivo abaixo são apresentados. Pode ver e ouvir uma transmissão em direto, tirar instantâneos, gravar vídeos e escolher a definição de vídeo conforme necessário.



Ícone	Descrição
	Partilhar. Partilhe o seu dispositivo.
	Definições. Visualize ou altere as definições do dispositivo.
	Visualização em ecrã inteiro. Toque para desfrutar de ecrã inteiro para a sua visualização.
	Armazenamento em nuvem. Toque para ver os vídeos armazenados na nuvem.
	Armazenamento em cartão SD. Toque para ver os vídeos armazenados no cartão SD.
	Fotografia. Tire uma fotografia.
	Gravar. Inicie/pare manualmente a gravação.
	Call Log (Registo de chamadas). Visualize registos de chamadas.
	Falar. Toque no ícone e siga as instruções no ecrã para falar com e ouvir as pessoas em frente da câmara.
	Trancar. Toque para destrancar a chapa ou fechadura de fecho elétrico.
	Portão. Toque para destrancar o portão.
	Definição. Selecione uma resolução de vídeo entre Quad HD, Full HD ou Hi-Def.

	Dispositivo próximo. Toque para verificar os dispositivos disponíveis nas proximidades.
	Janela suspensa. Veja o vídeo apresentado por cima de outra aplicação que esteja a usar.
	Dica. Toque para ver as perguntas frequentes sobre o seu dispositivo.
	Rearranjar. Reorganize a sequência de todas as funções acima.

 Deslize para a esquerda ao longo do ecrã para ver mais ícones.

2. Definições

2.1 Painel intercomunicador (campainha)


Na página das definições, pode configurar os parâmetros do Painel intercomunicador.

Parâmetro	Descrição
Nome	Veja ou toque aqui para personalizar o nome do seu dispositivo.
Configurações de abertura de porta	Aqui você pode gerenciar seu cartão e senha para o seu dispositivo.
Notificação de mensagem	Pode gerir as mensagens do dispositivo e as notificações da aplicação EZVIZ.
Definições de áudio	Pode definir parâmetros de áudio relevantes para o seu dispositivo.
Definições da imagem	Pode definir parâmetros de imagem relevantes para o seu dispositivo.
Definições de luz	Pode definir parâmetros de luz relevantes para o seu dispositivo.
Bateria	Você pode ver informações relevantes sobre a bateria para seu dispositivo.
Configurações de privacidade	Pode personalizar a área de privacidade aqui.
Informações do dispositivo	Pode ver as informações do dispositivo aqui.
Partilhar dispositivo	Pode partilhar o dispositivo com um membro da família ou um convidado.
Reiniciar dispositivo	Toque para reiniciar o dispositivo.

2.2 Monitor

Na página das definições, pode configurar os parâmetros do monitor.

Parameter	Description
Nome	Veja ou toque aqui para personalizar o nome do seu dispositivo.
Notificação de mensagem	Você pode definir a notificação offline on / off.
Definições de áudio	Pode ligar/desligar o som de toque do ecrã e escolher os toques da campainha da porta.

Definições do ecrã	Pode definir aqui o brilho do ecrã e o tempo de bloqueio automático do ecrã.
Lista de gravações	Pode ver o estado do armazenamento do cartão de memória do dispositivo.
Configurações de privacidade	Pode encriptar os seus vídeos com palavra-passe de encriptação.
Definições da rede	Você pode ver o Wi-Fi ao qual seu dispositivo está conectado e redefinir o dispositivo.  Se quiser alterar a Wi-Fi do seu dispositivo, aceda ao ecrã, e selecione definições-> Rede e tempo-> Wi-Fi atual, e toque para selecionar a Wi-Fi à qual se quer ligar.
Informações do dispositivo	Pode ver as informações do dispositivo aqui.
Reiniciar dispositivo	Toque para reiniciar o dispositivo.
Apagar dispositivo	Toque para eliminar o dispositivo da aplicação EZVIZ.

Ligue a aplicação EZVIZ

1. Utilizar o assistente Amazon Alexa

Estas instruções permitir-lhe-ão controlar os seus dispositivos EZVIZ com o assistente Amazon Alexa. Se, durante o processo, se deparar com algum problema, consulte a secção **Resolução de problemas**.

Antes de começar, certifique-se de que:

1. os dispositivos EZVIZ estão ligados à aplicação EZVIZ;
2. Na aplicação EZVIZ, desligue a opção "Encriptação de vídeo" e ligue a opção de "Áudio" na página "Definições do dispositivo".
3. Tem um dispositivo compatível com o assistente (p. ex., Echo Spot, Echo-Show, o último Echo-Show, Fire TV (todas as gerações), pen Fire TV (apenas segunda geração) ou smart TV Fire TV Edition).
4. A aplicação do assistente Amazon Alexa já se encontra instalada no seu dispositivo inteligente e já criou uma conta.

Para controlar os dispositivos EZVIZ com o assistente Amazon Alexa:

1. Abra a aplicação Alexa e selecione "Competências e jogos" a partir do menu.
2. No ecrã de competências e jogos, pesquise "EZVIZ" e encontrará as competências "EZVIZ".
3. Selecione a competência do seu dispositivo EZVIZ e, em seguida, toque em **"ATIVAR PARA UTILIZAR"**.
4. Insira o seu nome de utilizador e a sua palavra-passe EZVIZ, e toque em **"Iniciar sessão"**.
5. Toque no botão **"Autorizar"** para autorizar o Alexa a aceder à sua conta EZVIZ, para, assim, poder controlar os seus dispositivos EZVIZ.
6. Verá a mensagem "a EZVIZ foi ligada com sucesso", e, em seguida, toque em **"DETETAR DISPOSITIVOS"** para permitir que o assistente Alexa detete todos os seus dispositivos EZVIZ.
7. Regresse ao menu da aplicação Alexa, selecione "Dispositivos" e aí encontrará todos os seus dispositivos EZVIZ.

Comando de voz

Detete um novo dispositivo inteligente através do menu "Casa inteligente" na aplicação Alexa ou na função de controlo por voz do assistente Alexa.


Depois de detetar o dispositivo, poderá controlá-lo através da sua voz. Dê comandos de voz simples ao assistente Alexa.

Atender o Paine intercomunicador EZVIZ com o assistente Alexa

Depois de ligar o seu Paine intercomunicador EZVIZ ao seu aparelho equipado com o assistente Alexa, pode falar com os seus visitantes através do seu aparelho Echo ou Fire TV.

Para falar com o seu visitante, pode dizer:

- **Alexa, atende o [Nome do Paine intercomunicador EZVIZ].**
- **Alexa, fala com o [Nome do Paine intercomunicador EZVIZ].**

 O nome do seu dispositivo, por exemplo: "mostrar câmara xxxx," pode ser modificado na aplicação EZVIZ. Sempre que alterar o nome do dispositivo, terá de detetar novamente o dispositivo para atualizar o nome.

Resolução de problemas

O que devo fazer se o assistente Alexa não conseguir detetar o meu dispositivo?

Verifique se existem problemas relacionados com a ligação à Internet.

Tente reiniciar o dispositivo inteligente e procurar novamente o dispositivo no assistente Alexa.

Porque é que o estado do dispositivo está indicado como "Offline" no assistente Alexa?

O seu dispositivo pode ter sido desligado da rede. Reinicie o dispositivo inteligente e procure novamente o dispositivo no assistente Alexa.

Verifique se o seu router se encontra ligado à Internet e tente novamente.

 Para detalhes sobre os países onde o Amazon Alexa está disponível, consulte o website oficial do Amazon Alexa.

2. Utilizar o Google Assistant

Com o Google Assistant, pode ativar o seu dispositivo EZVIZ e desfrutar da visualização em direto através de comandos de voz do Google Assistant.

São necessários os seguintes dispositivos e aplicações:

1. uma aplicação EZVIZ funcional;
2. Na aplicação EZVIZ, desligue a opção "Encriptação de vídeo" e ligue a opção de "Áudio" na página "Definições do dispositivo".
3. uma TV com Chromecast funcional ligado à mesma;
4. A aplicação do Google Assistant no seu telefone.

Para começar, siga os passos abaixo:

1. configure o dispositivo EZVIZ e certifique-se de que funciona devidamente na aplicação.
2. Transfira a aplicação Google Home através da App Store ou Google Playarmazena™ e inicie sessão na sua conta Google.
3. No ecrã "Myhome", toque em "+" no canto superior esquerdo, e selecione "Configurar dispositivo" a partir da lista do menu para avançar para a interface configuração.
4. Toque em "**Funciona com Google**" e pesquise "EZVIZ"; encontrará as competências "EZVIZ".
5. Insira o seu nome de utilizador e a sua palavra-passe EZVIZ, e toque em "**Iniciar sessão**".
6. Toque no botão "**Autorizar**" para autorizar o Google Assistant a aceder à sua conta EZVIZ, para, assim, poder controlar os seus dispositivos EZVIZ.
7. Toque em "**Regressar à aplicação**".
8. Siga os passos acima para finalizar a autorização. Quando a sincronização estiver concluída, o serviço EZVIZ aparecerá listado na sua lista de serviços. Para ver uma lista dos dispositivos compatíveis na sua conta EZVIZ, toque no ícone do serviço EZVIZ.
9. Experimente agora alguns comandos. Utilize o nome da câmara que criou quando configurou o sistema.

Os utilizadores podem gerir dispositivos enquanto entidade singular ou em grupo. Adicionar dispositivos a uma divisão permite aos utilizadores controlar um grupo de dispositivos ao mesmo tempo, utilizando um único comando.

Siga o link para obter mais informações:

<https://support.google.com/googlehome/answer/7029485?co=GENIE.Platform%3DAndroid&hl=en>

 Para informação adicional acerca do dispositivo, visite www.ezviz.com/eu.

MEDIDAS DE SEGURANÇA

Qualquer dano causado pelo não cumprimento do manual anulará a garantia. Não assumimos qualquer responsabilidade por danos daí resultantes!

Não podemos ser responsabilizados por quaisquer danos a bens ou pessoas causados por uma utilização indevida ou pela inobservância das instruções de segurança.

Este produto foi fabricado em total conformidade com as instruções de segurança. A fim de manter este estatuto e tirar o máximo partido do produto, os utilizadores devem aderir às instruções e avisos de segurança contidos neste manual.



: Este símbolo indica que existe um risco de choque elétrico ou curto-circuito.

- Este produto apenas deve ser utilizado com uma voltagem entre: 100-240 Volts e 50-60 hertz.
- Nunca tente utilizar este dispositivo com uma voltagem diferente.
- Certifique-se de que todas as ligações elétricas do sistema estão em conformidade com as instruções de utilização.
- Nos estabelecimentos comerciais, certifique-se de que adere aos regulamentos de prevenção de acidentes na instalação elétrica.
- Nas escolas, instalações de formação, oficinas, etc., o pessoal qualificado deve estar disponível para monitorizar o funcionamento do equipamento eletrónico.
- Deve seguir as instruções de utilização de quaisquer outros dispositivos ligados ao sistema.
- Contacte uma pessoa experiente se tiver quaisquer dúvidas sobre o funcionamento ou segurança do equipamento.
- Nunca ligue ou desligue o equipamento elétrico com as mãos molhadas.
- Ao instalar este produto, verifique se os cabos de alimentação não estão em risco de serem danificados.
- Nunca substitua por si próprio os cabos elétricos danificados! Neste caso, remova-os e chame um perito.
- A fonte de alimentação deve estar localizada perto do dispositivo e deve ser de fácil acesso.
- Um dispositivo de comutação (um interruptor de desconexão, disjuntor ou dispositivo equivalente) deve ser de fácil acesso e integrado na instalação da cablagem do edifício para equipamento que esteja permanentemente ligado à rede.
- Para garantir que o dispositivo tenha ventilação suficiente, mantenha a área à volta do dispositivo desobstruída.
- A ventilação não deve ser bloqueada cobrindo a abertura de ventilação com um objeto como um jornal, toalha de mesa ou cortina, etc.).
- Não devem ser colocadas fontes de chama desprotegidas, tais como velas acesas, em cima do dispositivo.
- Observe a temperatura de funcionamento do produto.
- O dispositivo não deve ser exposto a líquido corrente ou salpicado e nenhum objeto cheio de líquido deve ser colocado em cima do dispositivo.

Iniciativas sobre a utilização de produtos de vídeo

Caros usuários valorizados da EZVIZ,

A tecnologia afeta todos os aspectos da nossa vida. Como uma empresa de tecnologia voltada para o futuro, estamos cada vez mais conscientes do papel que a tecnologia desempenha na melhoria da eficiência e qualidade de vida. Ao mesmo tempo, também estamos cientes do potencial dano de seu uso inadequado. Por exemplo, produtos de vídeo podem gravar imagens reais, completas e claras, portanto, eles possuem grande valor na representação de fatos. No entanto, a distribuição, uso e/ou processamento inadequados de registros de vídeo podem infringir a privacidade, direitos legítimos e interesses de outras pessoas.

Comprometidos em inovar tecnologia para o bem, nós da EZVIZ, por meio deste, defendemos seriamente que cada usuário deve usar produtos de vídeo de forma adequada e responsável, a fim de criar coletivamente um ambiente positivo onde todas as práticas e usos relacionados estejam em conformidade com as leis e regulamentos aplicáveis, respeitem os interesses e direitos individuais e promovam a moralidade social.

Aqui estão as iniciativas da EZVIZ que agradecemos sua atenção:

1. Cada indivíduo possui uma expectativa razoável de privacidade, e o uso de produtos de vídeo não deve estar em conflito com essa expectativa razoável. Portanto, um aviso de advertência que esclareça o alcance da monitorização deve ser exibido de maneira razoável e eficaz ao instalar produtos de vídeo em áreas públicas. Para áreas não públicas, os direitos e interesses das pessoas envolvidas devem ser avaliados cuidadosamente, incluindo, mas não se limitando a, instalar produtos de vídeo somente após obter o consentimento das partes interessadas e não instalar produtos de vídeo altamente invisíveis sem o conhecimento de outras pessoas.
2. Produtos de vídeo registram objetivamente imagens de atividades reais em um tempo e espaço específicos. Os usuários devem identificar razoavelmente as pessoas e direitos envolvidos nesse escopo com antecedência, para evitar qualquer violação de retrato, privacidade ou outros direitos legais de terceiros, ao mesmo tempo em que se protegem por meio de produtos de vídeo. É importante destacar que, se você escolher habilitar a função de gravação de áudio em sua câmera, ela capturará sons, incluindo conversas, dentro do alcance de monitoramento. Recomendamos uma avaliação abrangente das possíveis fontes de som no alcance de monitoramento, para entender completamente a necessidade e a razoabilidade antes de ligar a função de gravação de áudio.
3. Os produtos de vídeo em uso gerarão consistentemente dados de áudio ou visual de cenas reais - possivelmente incluindo informações biométricas, como imagens faciais - com base na seleção de recursos do produto pelo usuário. Tais dados podem ser usados ou processados para uso. Os produtos de vídeo são apenas ferramentas tecnológicas que não podem praticar padrões legais e morais para orientar o uso adequado e legal dos dados. São os métodos e propósitos das pessoas que controlam e usam os dados gerados que fazem a diferença. Portanto, os controladores de dados não apenas devem obedecer estritamente às leis e regulamentos aplicáveis, mas também respeitar plenamente as regras não obrigatórias, incluindo convenções internacionais, padrões morais, normas culturais, ordem pública e costumes locais. Além disso, devemos sempre priorizar a proteção da privacidade e dos direitos de retrato, bem como outros interesses razoáveis.
4. Os dados de vídeo continuamente gerados pelos produtos de vídeo carregam os direitos, valores e outras demandas de vários interessados. Portanto, é extremamente crucial garantir a segurança dos dados e proteger os produtos contra intrusões maliciosas. Cada usuário e controlador de dados deve adotar todas as medidas razoáveis e necessárias para maximizar a segurança do produto e dos dados, evitando vazamento de dados, divulgação imprópria ou uso indevido, incluindo, mas não se limitando a, estabelecer controle de acesso, selecionar um ambiente de rede adequado onde os produtos de vídeo estão conectados, estabelecer e otimizar constantemente a segurança da rede.
5. Os produtos de vídeo têm feito grandes contribuições para aumentar a segurança da nossa sociedade, e acreditamos que eles continuarão a desempenhar um papel positivo em vários aspectos da nossa vida diária. Qualquer tentativa de abusar desses produtos para violar os direitos humanos ou se envolver em atividades ilegais contradiz a essência da inovação tecnológica e do desenvolvimento de produtos. Encorajamos cada usuário a estabelecer seus próprios métodos e regras para avaliar e monitorar o uso de produtos de vídeo, a fim de garantir que esses produtos sejam sempre usados adequadamente, com cuidado e com boa vontade.