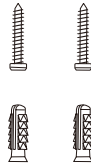


Cámara-lámpara de seguridad

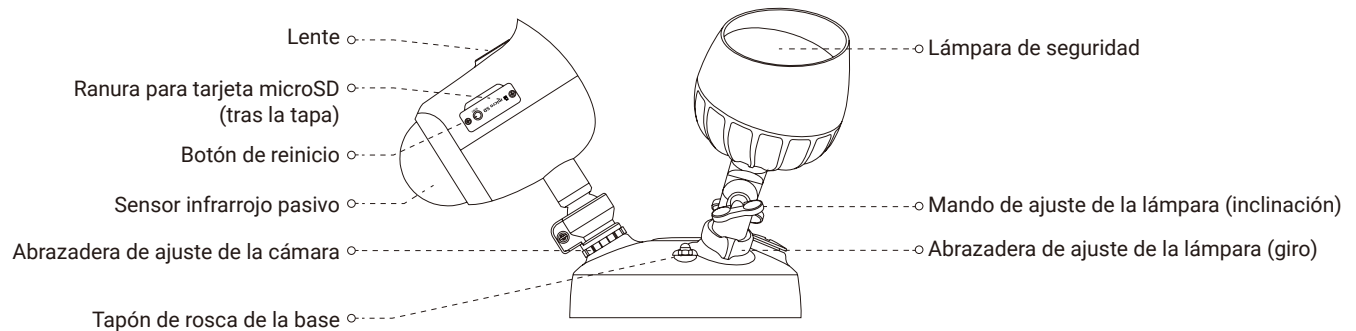


Juego de tornillos



Guía de inicio rápido

## Cámara-lámpara de seguridad



### Nombre

Mando de ajuste de la lámpara (inclinación)

Abrazadera de ajuste de la lámpara (giro)

Abrazadera de ajuste de la cámara

Tarjeta microSD (se vende por separado)

Botón de reinicio

Sensor infrarrojo pasivo

### Descripción

Afloje el mando de ajuste e incline la lámpara hasta 180°. Una vez conseguida la posición deseada de la lámpara, apriete el mando.

Afloje la abrazadera de ajuste y gire la lámpara hasta 360°. Una vez conseguida la posición deseada de la lámpara, apriete la abrazadera.

Afloje la abrazadera de ajuste y gire la cámara hasta 360°. Una vez conseguida la posición deseada de la cámara, apriete la abrazadera.

Inicialice la tarjeta en la aplicación EZVIZ antes de usarla.

Manténgalo pulsado durante 5 segundos para reiniciar y restaurar todos los parámetros predeterminados.

Gracias al sensor infrarrojo pasivo (PIR), el dispositivo puede detectar un cuerpo humano, animales y otros objetos.

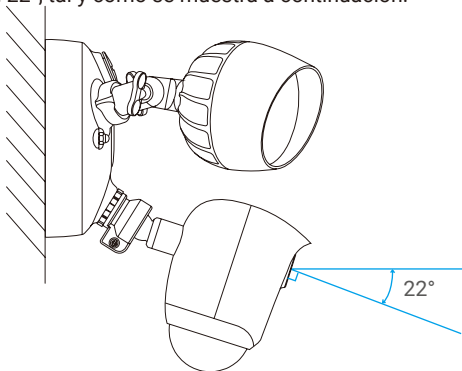


## Descargue la aplicación EZVIZ

1. Conecte su teléfono móvil al wifi a través de su red de 2,4 GHz.
2. Busque «EZVIZ» en el App Store o Google Play™.
3. Descargue e instale la aplicación EZVIZ.
4. Inicie la aplicación y cree una cuenta de usuario de EZVIZ.

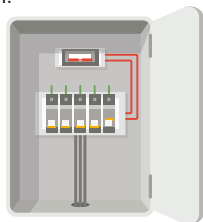
## Instalación

- La altura de instalación influye en la detección del movimiento. Altura de instalación de la cámara-lámpara de seguridad recomendada: **3 m (10 ft)** por encima del suelo.
- Ángulo de ajuste de la cámara recomendado: **22°**, tal y como se muestra a continuación.



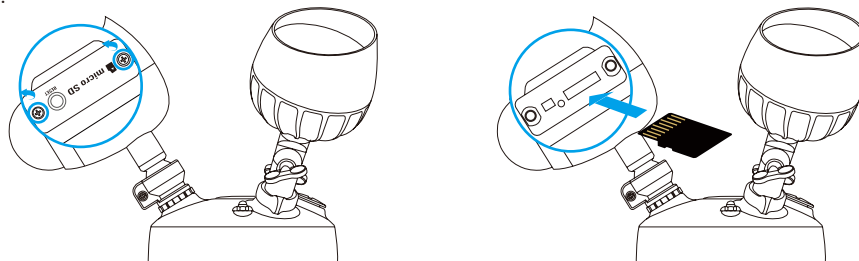
### Paso 1 Desconecte la electricidad mediante el interruptor que controla el circuito de la lámpara de seguridad.

- Si no sabe dónde está el interruptor o cómo desconectar la corriente del circuito de la lámpara, consulte a un electricista profesional.
- No active el interruptor durante el proceso de instalación.



### Paso 2 Introduzca la tarjeta microSD (opcional).

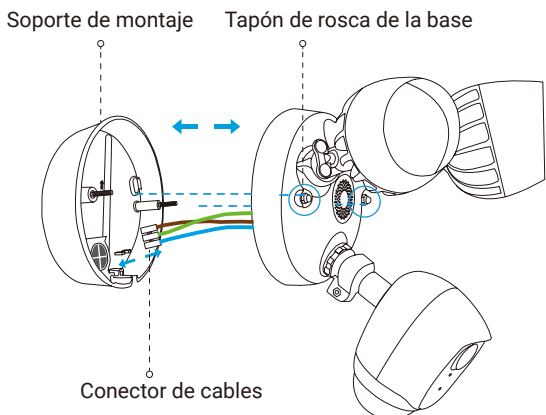
1. Retire la tapa del lateral de la cámara.
2. Inserte una tarjeta microSD (de venta por separado) en la ranura hasta que se oiga un clic.
3. Vuelva a colocar la tapa.



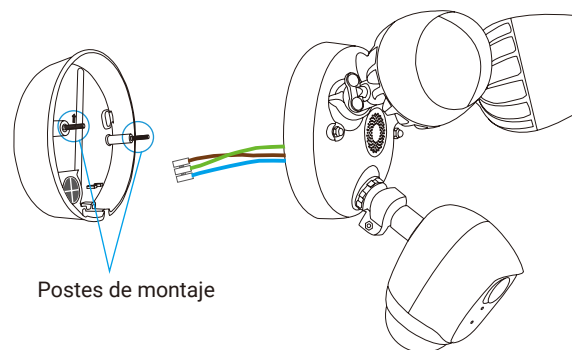
- Una vez insertada la tarjeta microSD, inicialícela en la aplicación EZVIZ antes de usarla. Para ver las operaciones detalladas, consulte la página 15: [Iniciación de la tarjeta microSD](#).

### Paso 3 Separe el soporte de montaje de la cámara-lámpara de seguridad.

1. Desenrosque los dos tapones de rosca de la base.
2. Retire la cámara-lámpara de seguridad del soporte de montaje y desconecte el conector del cable del soporte.



3. A continuación, se muestra un esquema del resultado una vez separado el soporte de montaje de la cámara.



- Mantenga los postes de montaje en el soporte.

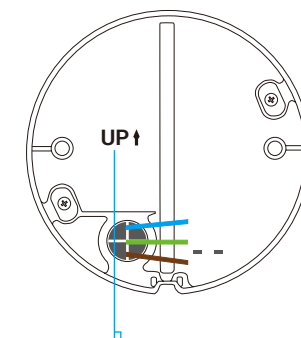
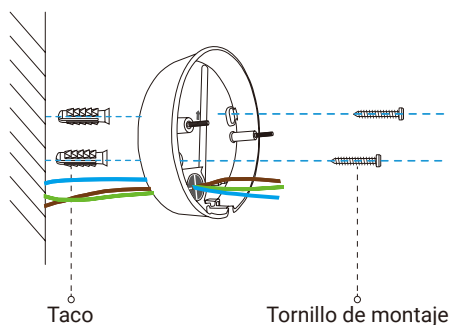
ES

### Paso 4 Instale el soporte de montaje.

- Al instalar el soporte de montaje, asegúrese de que la señal UP apunte hacia arriba.
- Asegúrese de que la pared/techo sea lo suficientemente resistente para soportar un peso tres veces superior al de la cámara-lámpara de seguridad.

La cámara-lámpara de seguridad puede montarse en la pared o en el techo. Aquí tomamos como ejemplo el montaje en pared.

1. Escoja una superficie limpia y plana.
2. Haga dos orificios en la pared e introduzca los tacos.
3. Pase los cables de la pared por la goma del soporte de montaje.
4. Fije el soporte de montaje a la pared con tornillos.

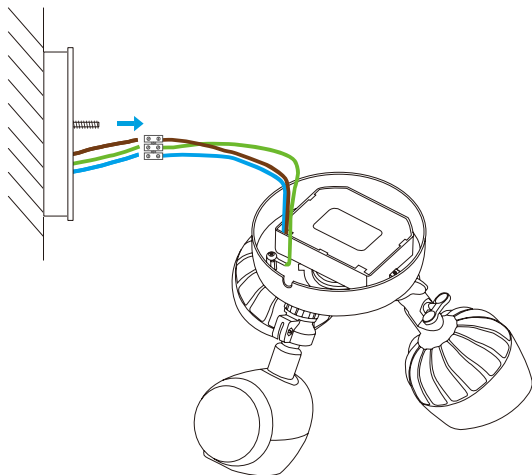


### Paso 5 Conecte los cables.

Siga los pasos para conectar los cables de la pared a los cables de la cámara de seguridad, como se muestra en la siguiente imagen.

1. Conecte la toma de tierra (o amarillo-verde) de la pared al cable amarillo-verde de la cámara-lámpara de seguridad.
2. Conecte el cable de fase (o marrón) y el cable neutro (o azul) de la pared a los cables marrón y azul de la cámara-lámpara de seguridad, respectivamente.
3. Conéctelos con un destornillador (de venta por separado).

## Imagen: Conexión de los cables



### Cables de la pared

Amarillo-verde-toma de tierra

Marrón-cable de fase

Azul-cable neutro

### Conexión de los cables de la cámara

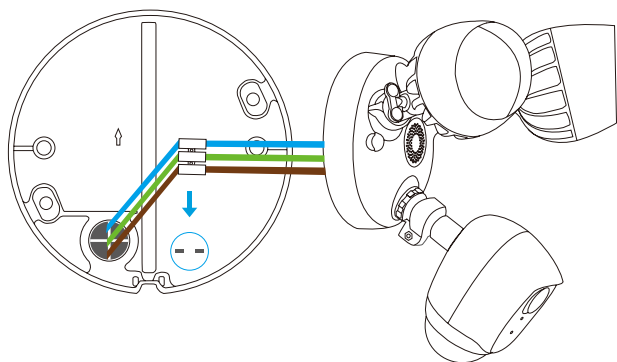
Amarillo-verde

Marrón

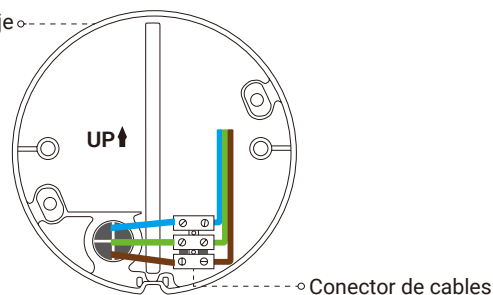
Azul

## Paso 6 Coloque el conector de cables.

Tras fijar los cables, coloque el conector de cables en la base del soporte de montaje.

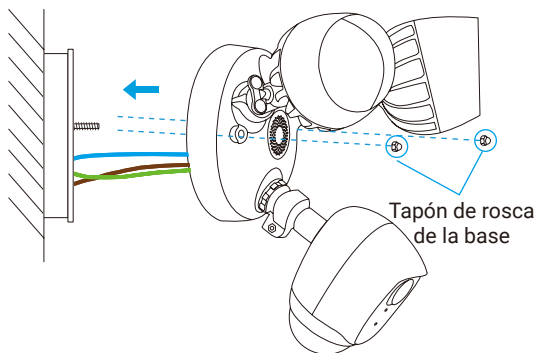


Soporte de montaje



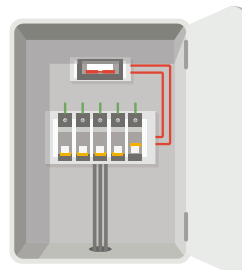
## Paso 7 Coloque la cámara-lámpara de seguridad en el soporte.

Alinee los postes de montaje con los orificios de la cámara-lámpara de seguridad y presione para fijar los tapones de rosca de la base.



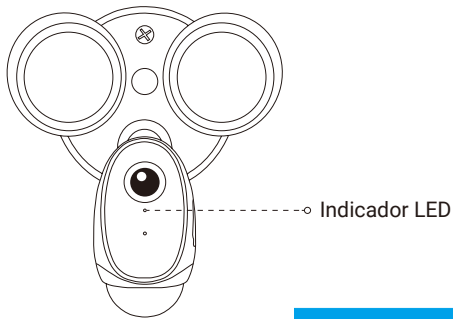
## Paso 8 Restablezca la corriente mediante el interruptor.

Conecte la alimentación del circuito de la lámpara de seguridad.



## Paso 9 Compruebe que la cámara-lámpara de seguridad tenga alimentación.

1. Tras restablecer la alimentación, podrá configurar la cámara-lámpara de seguridad cuando las luces estén encendidas y el indicador LED de la parte frontal de la cámara parpadee en azul de forma rápida.



### Indicador LED Estado

#### Rojo

- Rojo fijo: la cámara se está iniciando.
- Rojo parpadeando lentamente: fallo en la conexión wifi.
- Rojo parpadeando rápidamente: excepción de la cámara (p. ej., error de la tarjeta microSD).

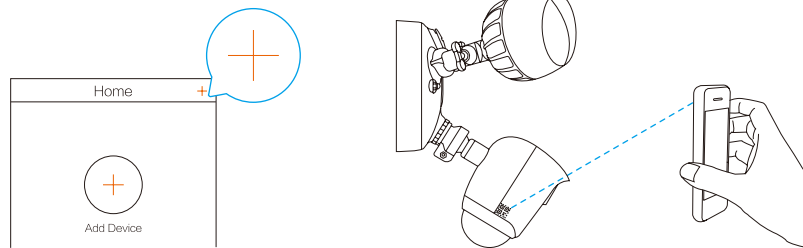
#### Azul

- Azul fijo: el vídeo se está viendo o reproduciendo en la aplicación EZVIZ.
- Azul parpadeando lentamente: la cámara está funcionando correctamente.
- Azul parpadeando rápidamente: la cámara está preparada para conectarse a la red wifi.

ES

## Agregue una cámara-lámpara de seguridad a EZVIZ

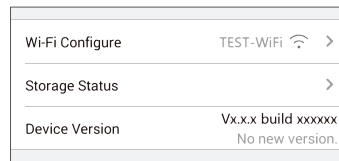
1. Inicie sesión en la aplicación EZVIZ.
2. Desde la pantalla de inicio de la aplicación EZVIZ, pulse el símbolo «+» situado en la esquina superior derecha para acceder a la interfaz de escaneo del código QR.



3. Escanee el código QR de la cámara-lámpara de seguridad.
  4. Siga las indicaciones del asistente de la aplicación EZVIZ para finalizar la configuración de la conexión wifi.
- Si desea cambiar la red wifi de su cámara-lámpara de seguridad, mantenga pulsado el botón de reinicio durante 5 s y repita esta parte.
  - La cámara-lámpara de seguridad funciona con señales wifi de 2,4 GHz. Si tiene un router de doble banda con redes de 2,4 GHz y 5 GHz separadas, asegúrese de que su móvil esté conectado a la red de 2,4 GHz.
  - Si la señal de su red wifi es inferior al 50 % en el lugar donde desea instalar la cámara-lámpara de seguridad, se recomienda aumentar la señal en el punto de instalación usando un extensor wifi.

### Inicialización de la tarjeta microSD

1. En la app EZVIZ, compruebe el estado de la tarjeta de memoria tocando en **Storage Status** (Estado de almacenamiento) de la interfaz de Device Settings (Ajustes del dispositivo).



2. Si el estado de la tarjeta de memoria aparece como «**Uninitialized**» (no inicializada), pulse para inicializarla. Tras ello, el estado cambiará a **Normal**.

Para obtener más información, visite [www.ezviz.com/es](http://www.ezviz.com/es).

## INFORMACIÓN PARA HOGARES PARTICULARES

1. Recolección de los equipos de desecho por separado: Cuando los equipos eléctricos y electrónicos dejan de servir pasan a ser equipos de desecho. Los propietarios de los equipos de desecho deben desecharlos por separado de los residuos municipales sin clasificar. Particularmente, los equipos de desecho no se pueden tirar junto con la basura doméstica y se deben dirigir a un sistema de devolución y recogida especial.
2. Baterías y baterías recargables, así como lámparas: Como norma general, los propietarios de los equipos de desecho deben retirar las baterías usadas y las baterías recargables que no formen parte del equipo de desecho, y que se puedan retirar sin dañarse, antes de llevarlas a un punto de recogida. Esto no es aplicable si el equipo de desecho se puede reutilizar con la participación del sistema público de gestión de residuos.
3. Alternativas para devolver los equipos de desecho: Los propietarios de los equipos de desecho en hogares particulares pueden llevarlos gratuitamente a los puntos de recogida facilitados por el sistema público de gestión de residuos, o a los puntos de recogida facilitados por los fabricantes o distribuidores de acuerdo con la directiva sobre residuos de aparatos eléctricos y electrónicos. Las tiendas con un área de ventas de al menos 400 m<sup>2</sup> para los equipos eléctricos y electrónicos, así como los supermercados con un área de ventas total de al menos 800 m<sup>2</sup> que vendan equipos eléctricos y electrónicos varias veces al año, o de forma permanente, y los pongan en el mercado, están obligados a recogerlos. Esto también es aplicable en caso de que la distribución se sirva de medios de comunicación a distancia, si las áreas de almacenamiento y expedición de los equipos eléctricos y electrónicos son de al menos 400 m<sup>2</sup> o las áreas de almacenamiento y expedición totales son de al menos 800 m<sup>2</sup>. En principio, el distribuidor debe garantizar la recogida facilitando instalaciones de devolución adecuadas a una distancia razonable del correspondiente usuario final. Se le puede devolver el equipo de desecho gratuitamente a un distribuidor, ya que este está obligado a recogerlo si, entre otros factores, le hace entrega al usuario final de un nuevo dispositivo similar que cumpla básicamente con las mismas funciones.
4. Aviso de privacidad: Los equipos de desecho suelen contener datos personales confidenciales. Esto es aplicable particularmente a los dispositivos con tecnología de la información y las telecomunicaciones, como los ordenadores y los teléfonos inteligentes. Por su propio interés, tenga en cuenta que el usuario final es responsable de la eliminación de los datos del equipo de desecho que se vaya a eliminar.
5. Significado del símbolo del contenedor tachado: El símbolo del contenedor tachado que suele aparecer en los equipos eléctricos y electrónicos indica que el dispositivo correspondiente se debe desechar por separado de los residuos municipales sin clasificar al final de su vida útil.