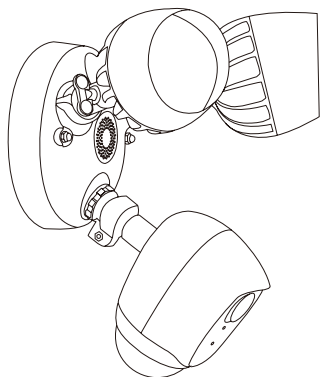
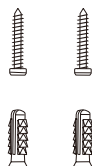


## Contenu de la boîte



Caméra avec éclairage de sécurité

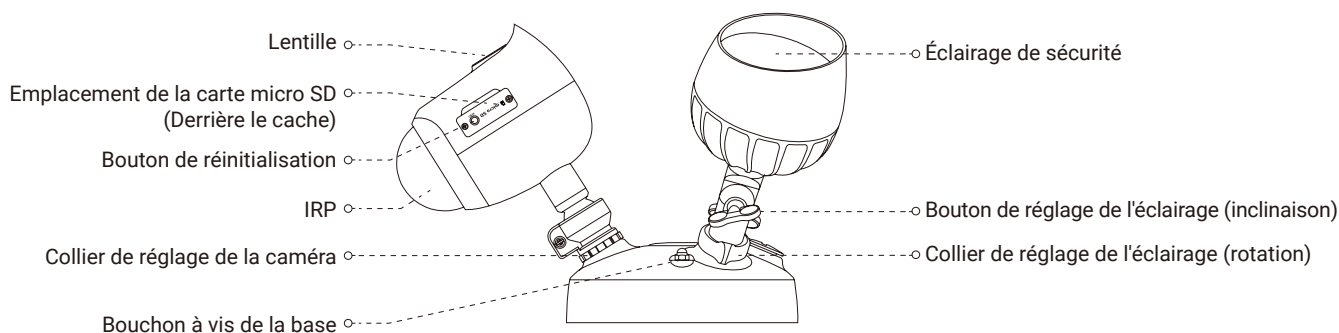


Kit de vis



Guide de démarrage rapide

## Caméra avec éclairage de sécurité



### Nom

Bouton de réglage de l'éclairage (inclinaison)

Collier de réglage de l'éclairage (rotation)

Collier de réglage de la caméra

Carte micro SD (vendue séparément)

Bouton de réinitialisation

IRP

### Description

Desserrez le bouton de réglage et inclinez l'éclairage jusqu'à 180°. Serrez le bouton de réglage lorsque l'éclairage est dans la position souhaitée.

Desserrez le collier de réglage et faites pivoter l'éclairage jusqu'à 360°. Serrez le collier de réglage lorsque l'éclairage est dans la position souhaitée.

Desserrez le collier de réglage et faites pivoter la caméra jusqu'à 360°. Resserrez le collier de réglage lorsque la caméra est dans la position souhaitée.

Initialisez la carte dans l'application EZVIZ avant de l'utiliser.

Maintenez-le enfoncé pendant 5 secondes pour redémarrer et restaurer tous les paramètres aux valeurs par défaut.

Avec l'IRP (infrarouge passif), l'appareil peut détecter un humain, des animaux ou autres.

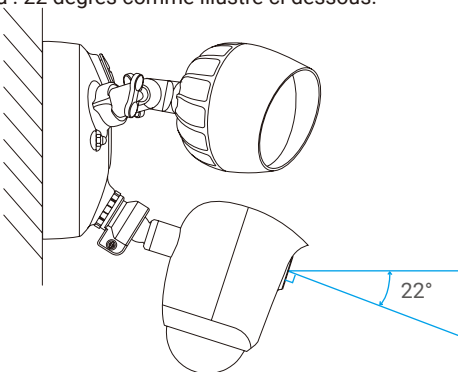


## Obtenir l'application EZVIZ

1. Connectez votre téléphone mobile à votre réseau Wi-Fi 2,4 GHz.
2. Cherchez « EZVIZ » dans l'App Store ou sur Google Play™.
3. Téléchargez et installez l'application EZVIZ.
4. Lancez l'application et créez un compte utilisateur EZVIZ.

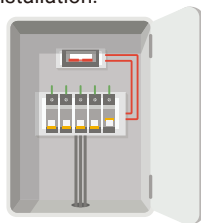
## Installation

- La hauteur d'installation influe sur la détection de mouvement. La hauteur d'installation recommandée pour la caméra avec éclairage de sécurité est de : **3 m (10 pieds)** au-dessus du niveau du sol.
- Angle de réglage recommandé pour la caméra : 22 degrés comme illustré ci-dessous.



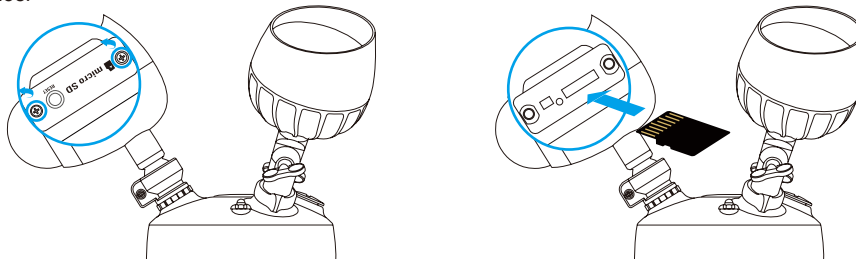
### Étape 1 Couper l'électricité au niveau du disjoncteur qui contrôle le circuit de l'éclairage de sécurité.

- Si vous ne savez pas où se trouve le disjoncteur ni comment couper l'électricité, consultez un électricien agréé.
- Laissez le disjoncteur hors tension lors du processus d'installation.



### Étape 2 Installer la carte micro SD (facultatif).

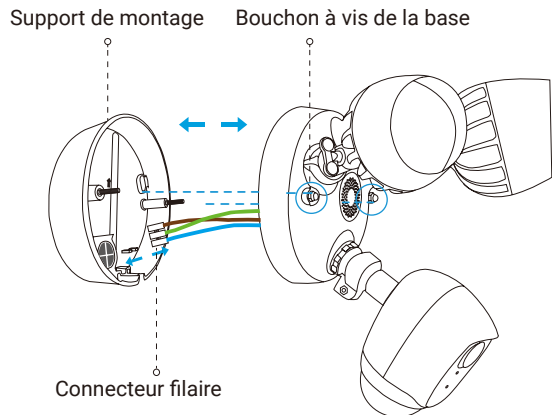
1. Retirez le cache latéral de la caméra.
2. Insérez une carte micro SD (vendue séparément) dans l'emplacement jusqu'à entendre un clic.
3. Remettez le cache en place.



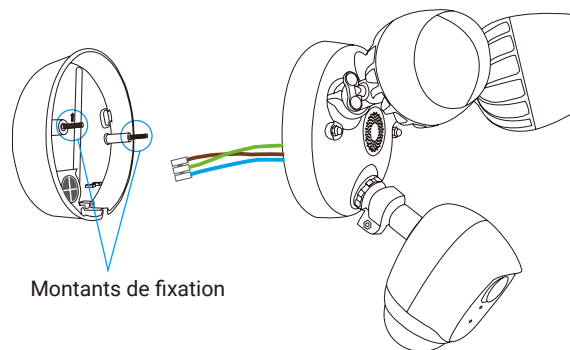
- Après avoir installé la carte micro SD, vous devez initialiser la carte dans l'application EZVIZ avant de l'utiliser. Pour plus d'informations, reportez-vous à la page 20 : [Initialisation de la carte micro SD](#).

## Étape 3 Détacher le support de fixation de la caméra avec éclairage de sécurité.

1. Dévissez les 2 bouchons à vis de la base.
2. Détachez la caméra avec éclairage de sécurité du support de fixation et déconnectez le connecteur du fil du support.



3. Une fois la caméra détachée du support de fixation, l'ensemble se présente comme illustré ci-dessous.



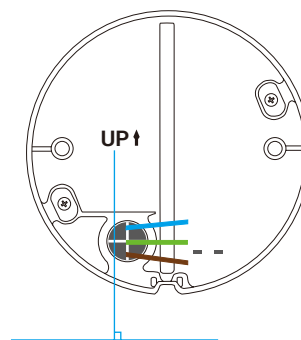
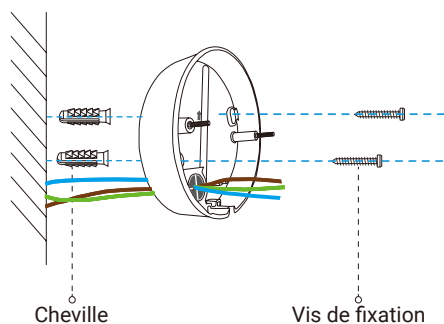
- i** Conservez les montants de fixation sur le support.

## Étape 4 Installer le support de fixation.

- i** Lors de l'installation du support de fixation, veillez à orienter le logo (UP) vers le haut.
- Assurez-vous que le mur/plafond est suffisamment solide pour supporter trois fois le poids de la caméra avec éclairage de sécurité.

La caméra avec éclairage de sécurité peut être montée sur un mur ou un plafond. Prenons le montage mural à titre d'exemple.

1. Choisissez une surface plane et propre.
2. Percez deux trous dans le mur et insérez les chevilles.
3. Acheminez les fils du mur dans le caoutchouc du support de fixation.
4. Accrochez le support de fixation au mur à l'aide des vis fournies.

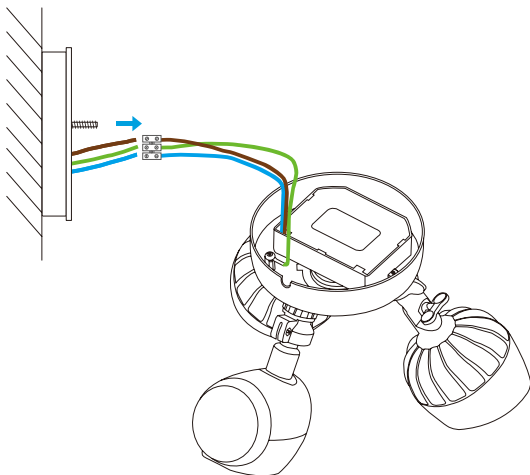


## Étape 5 Connecter les fils.

Procédez comme suit pour connecter les fils du mur aux fils de votre caméra de sécurité, comme illustré dans la figure ci-dessous.

1. Connectez le fil de terre (jaune-vert) de votre mur au fil jaune-vert de votre caméra avec éclairage de sécurité.
2. Connectez respectivement les fils chauds (ou marron) et neutres (ou bleu) du mur aux fils marron et bleu de votre caméra avec éclairage de sécurité.
3. Attachez-les à l'aide d'un tournevis (vendu séparément).

Figure : connexion des fils

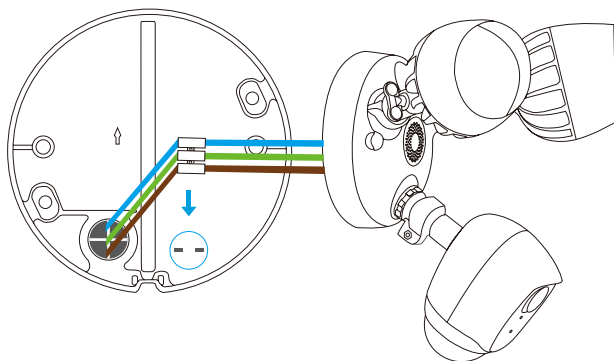


Fils du mur	Connexion au fil correspondant sur la caméra
Fil de terre jaune-vert	Jaune/vert
Fil chaud marron	Marron
Fil bleu neutre	Bleu

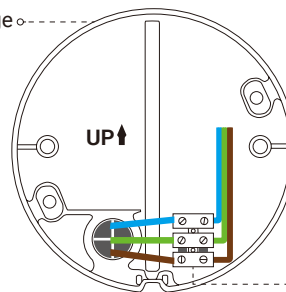
FR

### Étape 6 Mettre en place le connecteur de fils.

Après avoir bien attaché les fils, placez le connecteur de fils dans la base du support de fixation.



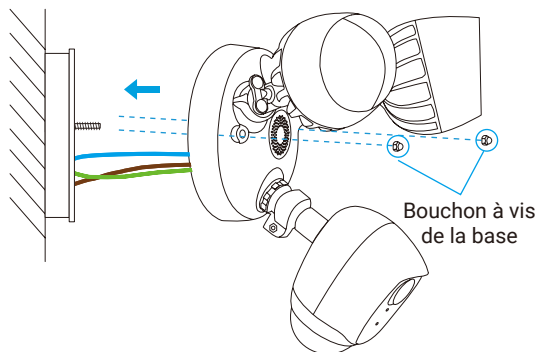
Support de montage



Connecteur filaire

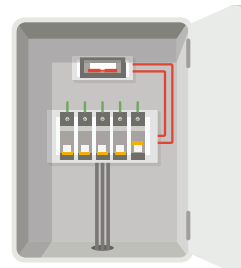
### Étape 7 Placer la caméra avec éclairage de sécurité sur le support.

Alignez les montants de fixation avec les trous de la caméra avec éclairage de sécurité et appuyez dessus pour fixer les bouchons à vis de la base.



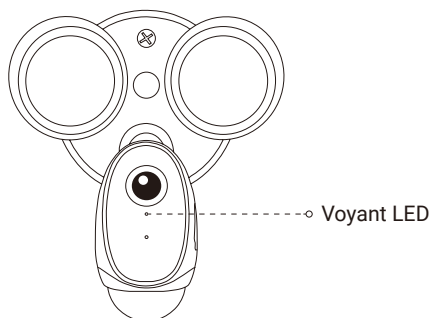
### Étape 8 Remettre le disjoncteur sous tension.

Mette le circuit de l'éclairage de sécurité sous tension.



## Étape 9 Vérifier que la caméra avec éclairage de sécurité est sous tension

1. Une fois la caméra avec éclairage de sécurité sous tension, elle peut être configurée lorsque les voyants sont allumés et que le voyant LED située devant la caméra clignote en bleu.



### Voyant LED État Rouge

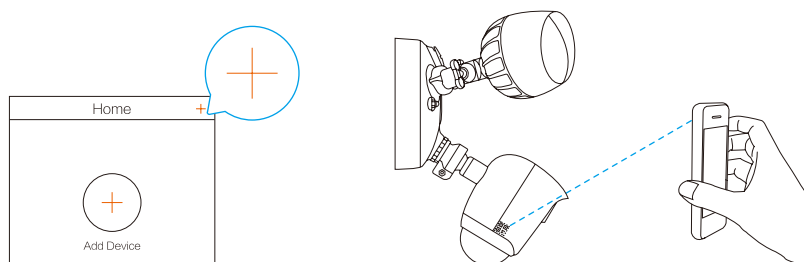
- Rouge fixe : la caméra est en cours de démarrage.
- Clignotement lent en rouge : la connexion au réseau Wi-Fi a échoué.
- Clignotement rapide en rouge : anomalie de la caméra (par ex. erreur de carte micro SD).

### Bleu

- Bleu fixe : la vidéo est visionnée ou lue dans l'application EZVIZ.
- Clignotement lent en bleu : la caméra fonctionne normalement.
- Clignotement rapide en bleu : la caméra est prête à établir la connexion Wi-Fi.

## Ajouter une caméra avec éclairage de sécurité à EZVIZ

1. Connectez-vous dans l'application EZVIZ.
2. Depuis l'écran d'accueil de l'application EZVIZ, appuyez sur « + » dans le coin supérieur droit pour accéder à l'interface de lecture du code QR.



3. Scannez le code QR situé sur la caméra avec éclairage de sécurité.
4. Suivez les consignes de l'assistant de l'application EZVIZ pour terminer la configuration Wi-Fi.

- Pour changer de réseau Wi-Fi sur votre caméra avec éclairage de sécurité, appuyez pendant 5 s sur le bouton de réinitialisation et répétez cette étape.
- La caméra avec éclairage de sécurité utilise un signal Wi-Fi de 2,4 GHz. Si vous disposez d'un routeur bandedoté de réseaux 2,4 GHz et 5 GHz distincts, assurez-vous que votre téléphone est connecté au réseau 2,4 GHz.
- Si le signal de votre réseau Wi-Fi est inférieur à 50 % là où vous souhaitez installer la caméra avec éclairage de sécurité, il est recommandé d'utiliser un dispositif d'extension du signal Wi-Fi pour amplifier le signal à cet endroit.

### Initialiser la carte micro SD

1. Dans l'application EZVIZ, vérifiez l'état de la carte mémoire en appuyant sur « **Storage Status** » (État du stockage) dans l'interface « Device Settings » (Réglages de l'appareil).

Wi-Fi Configure	TEST-WiFi  >
Storage Status	>
Device Version	Vx.x.x build xxxxxx No new version.

2. Si l'état de la carte mémoire affiche « **Uninitialized** » (Non initialisé), touchez pour l'initialiser. Le statut passe ensuite au mode **Normal**.

Pour obtenir des informations détaillées, rendez-vous sur le site [www.ezviz.com/fr](http://www.ezviz.com/fr).

1. Collecte séparée des déchets d'équipements : les équipements électriques et électroniques usagés sont désignés par le terme Déchets d'équipements. Les propriétaires de déchets d'équipements doivent les mettre au rebut séparément des déchets municipaux non triés. Les déchets d'équipements ne font en particulier pas partie des déchets ménagers et doivent être traités par des systèmes de collecte et de retour spécifiques.
2. Piles, piles et batteries rechargeables et ampoules : les propriétaires de déchets d'équipements doivent, en règle générale, séparer les piles usagées et les piles et batteries rechargeables des équipements usagés si celles-ci n'y sont pas scellées et peuvent en être retirées sans être détruites, avant de les remettre à un point de collecte. Cela ne s'applique pas si les déchets d'équipements sont préparés en vue de leur réutilisation grâce à la participation d'une autorité publique de gestion des déchets.
3. Options de retour des déchets d'équipements : les propriétaires de déchets d'équipements de ménages privés peuvent les rapporter gratuitement aux points de collecte des autorités publiques de gestion des déchets ou aux points de reprise mis en place par les fabricants ou distributeurs au sens de la loi sur les équipements électriques et électroniques. Les boutiques dont la surface de vente d'équipements électriques et électroniques est d'au moins 400 m<sup>2</sup> et les magasins d'alimentation dont la surface de vente totale est d'au moins 800 m<sup>2</sup> qui proposent des équipements électriques et électroniques plusieurs fois par an ou de manière permanente et les mettent à disposition sur le marché sont dans l'obligation de les reprendre. Cela s'applique également au cas de la distribution par moyens de communication à distance, si les surfaces de stockage et d'expédition d'équipements électriques et électroniques sont d'au moins 400 m<sup>2</sup> ou si les surfaces totales de stockage et d'expédition sont d'au moins 800 m<sup>2</sup>. Les distributeurs doivent en principe assurer la reprise en proposant des sites de retour appropriés à une distance raisonnable de l'utilisateur final concerné. La possibilité de retourner gratuitement les déchets d'équipements existe pour les distributeurs qui sont dans l'obligation de les reprendre, entre autres, si un nouvel appareil similaire remplissant essentiellement les mêmes fonctions est fourni à l'utilisateur final.
4. Avis de confidentialité : les équipements usagés comportent souvent des données personnelles sensibles. Cela s'applique en particulier aux appareils reposant sur des technologies d'information et de télécommunication, tels que les ordinateurs et smartphones. Dans votre propre intérêt, notez que chaque utilisateur final a pour responsabilité de supprimer les données des équipements usagés à mettre au rebut.
5. Signification du pictogramme de « poubelle sur roues barrée » : le symbole de poubelle sur roues barrée qui figure régulièrement sur les équipements électriques et électroniques indique que les appareils concernés doivent être collectés séparément des déchets municipaux non triés à la fin de leur durée de vie utile.