



RH2



Scanati codul QR pentru
a avea acces la manualul
utilizatorului și ghiduri video

PRECAUȚII DE SIGURANȚĂ A PRODUSULUI



Înainte de a utiliza acest produs, vă rugăm să citiți cu atenție tot conținutul acestui manual de utilizare, să instalați dispozitivul corespunzător și să salvați acest manual pentru referințe ulterioare în mod corespunzător. Pentru a reduce riscul de incendiu, șoc electric sau alte leziuni, vă rugăm să respectați următoarele cerințe de funcționare:

- Acest aparat nu este destinat utilizării de către persoane (inclusiv copii) cu capacități fizice, senzoriale sau mentale reduse sau cu lipsă de experiență și cunoștințe, cu excepția cazului în care li s-a dat supraveghere sau instrucțiuni privind utilizarea aparatului de către o persoană responsabilă de siguranța lor. Copiii trebuie supravegheați pentru a se asigura că nu se joacă cu aparatul.
- Pentru Europa, acest aparat poate fi utilizat de copii cu vârste cuprinse între 8 ani și mai mult și de persoane cu capacități fizice, senzoriale sau mentale reduse sau lipsă de experiență și cunoștințe dacă li s-a acordat supravegherea sau instruirea privind utilizarea aparatului într-un mod sigur și înțeleg pericolele implicate. Curățarea și întreținerea de către utilizator nu trebuie efectuate de către copii fără supraveghere. Copiii nu trebuie să se joace cu aparatul.
- Dacă încărcătorul sau ștecherul sunt deteriorate, vă rugăm să nu le mai utilizați și să contactați personalul nostru profesionist de întreținere pentru înlocuire în caz de pericol.
- Vă rugăm să nu aspirați substanțe la temperaturi înalte (mucuri de țigară nestinse, chibrituri, cenușă fierbinte etc.), substanțe superfine (cum ar fi var, ciment, rumeguș, gesso, cenușă și toner), fragmente ascuțite mari (nu sunt aspecte specifice fizice, cum ar fi sticla).
- Vă rugăm să păstrați pasajele de aer și părțile mobile ale produsului departe de părul lung, îmbrăcămintea largă, degetele sau orice altă parte a corpului uman. Vă rugăm să nu îndreptați tuburile de aspirație a prafului, capetele de aspirație sau alte unelte spre ochi și urechi sau să le puneți în gură.
- În timpul încărcării, vă rugăm folosiți baza de încărcare oferită de noi, Hangzhou Ezviz Software Co., Ltd. CS-RH2-MGA2-D; alte tipuri

de încărcătoare poate conduce la defectarea bateriei sau o încălzire extremă.

- Nu este necesară nicio acțiune pentru a schimba produsul între 50 și 60Hz, produsul se poate adapta atât pentru 50, cât și pentru 60Hz.
- Când utilizați dispozitivul, dacă găsiți scurgeri electrice, supraîncălzire cu motor sau sunet anormal, cum ar fi supraîncălzirea corpului dispozitivului, miros anormal sau aspirație slabă, vă rugăm să opriți utilizarea dispozitivului și contactați personalul nostru profesional de întreținere.
- Baza de încărcare poate să încarce doar acumulatori Litiu-ion care nu conțin mai mult de 6 celule cu o capacitate nominală de maximum 4000 mAh.
- Baza de încărcare nu poate fi încărcată cu baterii de unică folosință.

MEDIILE DE LUCRU APLICABILE

- Acest produs este potrivit pentru solul dur din mediul interior, inclusiv pentru podele cerate, podele de piatră, podele de cauciuc, podele de marmură, podele de granit, podele de teracotă, podele din lemn masiv, podele laminate, podele de bambus și suprafețe plate de toate tipurile de plăci de porțelan și plăci smălțuite.
- Este posibil ca produsul să nu dea tot ce are mai bun dacă este utilizat pe o suprafață neuniformă.
- Nu folosiți produsul în apropierea sau pe suprafața obiectelor inflamabile sau explozive, pentru a preveni incendiile și exploziile.
- Nu utilizați acest produs lângă un șemineu sau încălzitor la locul de muncă în cazul unei deformări a carcasei dispozitivului.
- Se poate produce un pericol dacă aparatul trece peste cablul de alimentare.
- Vă rugăm să nu utilizați dispozitivul pentru a aspira lichide, inclusiv detergent, kerosen, benzină, alcool, vopsea, parfum și etc. deoarece aceste lichide pot duce la incendiu sau explozie.
- Vă rugăm să nu utilizați dispozitivul pentru a aspira tonerele unei imprimante sau copiatoare, deoarece poate duce la incendiu sau explozie.

- Vă rugăm să nu utilizați dispozitivul pentru a aspira obiecte ascuțite, cum ar fi sticlă spartă, jucării mici, ace, cleme, pietre, ipsos, resturi mari de hârtie, deoarece aceste obiecte pot bloca și deteriora dispozitivul.
- Vă rugăm să nu folosiți dispozitivul pentru a aspira obiecte care ard sau cu care se fumează, cum ar fi cenușa de țigară nestinsă, mucuri de țigară sau chibrituri aprinse etc.
- Vă rugăm să nu atingeți ștecherul sau orice parte electrificată a produsului cu mâinile ude în caz de pericol de electrocutare.
- Dacă nu veți utiliza produsul pentru o perioadă lungă de timp, vă rugăm să opriți alimentarea și să deconectați fișa de încărcare.
- Vă rugăm să păstrați dispozitivul într-un mediu uscat după utilizare. Izolația și durata de viață a aparatelor electrice pot fi reduse în medii umede.
- După utilizarea dispozitivului, vă rugăm să curățați la timp găleata cu apă murdară și să păstrați pasaje de aer netede ale dispozitivului în caz de slăbire a aspirației, supraîncălzire a motorului și, astfel, să induceți o durată de viață redusă cauzată de blocaj.
- Corpul dispozitivului și baza de încărcare sunt electrificate. Vă rugăm să nu le curățați în apă.
- Vă rugăm să verificați duza de aspirație în mod regulat și să eliminați orice obstacol la timp în cazul în care aspirația și performanța dispozitivului este slăbită.
- Dacă există o defecțiune a dispozitivului, vă rugăm să nu-l reparați singur. Puteți contacta departamentul nostru post-vânzare pentru ajutor.
- Nu udați baza de încărcare.
- Nu utilizați pe lichid spumant. Modul de alimentare este recomandat să fie utilizat în medii foarte murdare.
- Acest aparat vine cu un comutator vertical. Când funcționează, vă rugăm să îl utilizați după ce îl înclinați. Unghiul de înclinare nu poate depăși 140 de grade în cazul scurgerii apei.

UTILIZAREA CORECTĂ A SOLUȚIEI DE CURĂȚARE

- Adăugați o cantitate adecvată de soluție de curățare, deoarece o

cantitate mare de soluție de curățare care pătrunde în motorul electric poate fi periculoasă.

- Vă rugăm să folosiți soluția de curățare recomandată de noi, deoarece alte soluții de curățare pot dăuna dispozitivului (Pentru informații detaliate, consultați www.ezviz.com).
- Nu lăsați soluția de curățare la îndemâna copiilor. Spălați imediat ochii dacă soluția intră din greșeală în ochi; mergeți la spital dacă soluția este mâncată din greșeală.
- Trebuie să respectați reglementările locale de mediu atunci când eliminați apa murdară și soluția de curățare.

UTILIZAREA CORECTĂ A DISPOZITIVULUI

- Vă rugăm să nu demontați sau instalați singur dispozitivul inclus, deoarece nu există nicio piesă a mașinii pe care utilizatorii să o poată repara singuri. Nu încercați să modificați performanța dispozitivului în caz de pericol.
- Utilizarea tensiunii de lucru care nu este în conformitate cu specificațiile produsului poate dăuna dispozitivului și chiar utilizatorului.
- Tensiunea nominală standard este marcată pe plăcuța de identificare.
- Aveți grijă să nu cădeți atunci când curățați scările.
- Nu scuturați dispozitivul în sus și în jos și nu vă ciocniți violent de dispozitiv în acest caz apa murdară poate curge în motorul electric.
- Când motorul electric funcționează, vă rugăm să nu ridicați sau mutați dispozitivul, nici să înclinați dispozitivul și nici să-l așezați pe podea în cazul în care apa murdară pătrunde în motorul electric. Pentru a evita împiedicarea, vă rugăm să așezați dispozitivul pe perete după ce l-ați utilizat.
- Vă rugăm să nu utilizați dispozitivul dacă găleata cu apă curată sau găleata cu apă murdară nu este instalată corect.
- Vă rugăm să nu amplasați niciun obiect mic lângă priza de aer pentru a preveni supraîncălzirea dispozitivului sau blocarea orificiului de evacuare a aerului. Nu umeziți dispozitivul în caz de incendiu sau șoc electric indus de scurtcircuite ale dispozitivului.

Informații de reglementare



Acest produs și - dacă este cazul - accesoriile furnizate dețin marcate „CE” și, prin urmare, respectă standardele europene armonizate aplicabile, enumerate în conformitate cu Directiva 2009/125/CE, Directiva 2014/30/UE privind compatibilitatea electromagnetică, Directiva 2011/65/UE privind restricțiile de utilizare a substanțelor periculoase, Directiva 2014/35/UE privind tensiunile joase.



2012/19/UE (Directiva DEEE): Produsele marcate cu acest simbol nu pot fi eliminate ca deșeuri municipale nesortate în Uniunea Europeană. Pentru o reciclare corespunzătoare, returnați acest produs furnizorului local la achiziționarea unui echipament nou echivalent sau aruncați-l la punctele de colectare desemnate. Pentru mai multe informații, consultați: www.recyclethis.info.



2006/66/CE și amendamentul său 2013/56/UE (directiva privind bateriile): Acest produs conține o baterie, care nu poate fi eliminată ca deșeu municipal nesortat în Uniunea Europeană. Consultați documentația produsului pentru informații specifice despre baterii. Bateria este marcată cu acest simbol, care poate include litere pentru a indica metale precum cadmiu (Cd), plumb (Pb) sau mercur (Hg). Pentru o reciclare corespunzătoare, returnați bateria furnizorului dvs. sau la un punct de colectare desemnat. Pentru mai multe informații, consultați: www.recyclethis.info.



Parametrii tehnici

	Clasa II
	Curent direct
	Curent alternativ
	Pentru utilizarea în interior.
	Citiți instrucțiunile, înainte de încărcare.

Modelul produsului	CS-RH2-MGA2
Capacitatea bateriei	4000 mAh
Tensiune de lucru	21,6 V
Încărcat complet pentru o singură dată	5±0,5 h
Durata reîncărcării (modul Auto)	≈40 min
Puterea nominală	200 W
Capacitatea găleții pentru apă curată	850 mL
Capacitate găleată pentru apă murdară	750 mL
Temperatura de lucru	5 ~ 40°C, 10% ~ 90% RH
Greutate netă	≈4,55 kg
Dimensiune (dispozitiv)	270 * 257 * 1160 mm
Producător	Hangzhou Ezviz Software Co., Ltd.
Modelul bazei de încărcare	CS-RH2-MGA2-D
Puterea nominală de intrare a bazei de încărcare	200-240V~, 50/60Hz
Încărcare bază de încărcare	210 W
Încărcarea nominală de ieșire a bazei de încărcare	26,0 V 1,0 A
Producător bază de încărcare	Hangzhou Ezviz Software Co., Ltd.

DREPTURI DE AUTOR © Hangzhou EZVIZ Software Co., Ltd. TOATE DREPTURILE REZERVATE.
Orice informație, inclusiv, printre altele, formulări, imagini, grafice sunt proprietățile Hangzhou EZVIZ Software Co., Ltd. (denumite în continuare „EZVIZ”). Acest manual de utilizare (denumit în continuare „Manualul”) nu poate fi reprodus, modificat, tradus sau distribuit, parțial sau în întregime, prin niciun fel de mijloc, fără permisiunea prealabilă scrisă a EZVIZ. Cu excepția cazului în care se stipulează altfel, EZVIZ nu face nicio garanție sau reprezentare, expresă sau implicată, cu privire la Manual.


Despre acest Manual

Manualul include instrucțiunile pentru utilizarea și gestionarea produsului. Fotografii, diagramele, imaginile și toate celelalte informații de mai jos sunt doar pentru descriere și explicații. Informațiile conținute în Manualul pot fi modificate, fără notificare prealabilă, din cauza actualizărilor firmware-ului sau din alte motive. Vă rugăm să găsiți cea mai recentă versiune în EZVIZ™ pe site-ul web (<http://www.ezviz.com>).

Înregistrare revizuire

Versiune nouă – Mai 2022

Recunoașterea mărcilor

EZVIZ™, ™, și alte mărci comerciale și sigle ale EZVIZ sunt proprietatea EZVIZ în diferite jurisdicții. Alte mărci comerciale și sigle menționate mai jos reprezintă proprietatea respectivilor deținători.

Declinarea răspunderii legale

ÎN MĂSURA MAXIMĂ PERMISSĂ DE LEGISLAȚIA APLICABILĂ, PRODUSUL DESCRIS, ÎMPREUNĂ CU COMPONENTELE HARDWARE, SOFTWARE ȘI FIRMWARE ALE ACESTUIA, ESTE FURNIZAT „AȘA CUM ESTE”, CU TOATE DEFECTELE ȘI ERORILE, IAR EZVIZ NU GARANTEAZĂ NICI ÎN MOD EXPRES, NICI SUBÎNȚELES, INCLUSIV, DAR FĂRĂ A SE LIMITA LA, VANDABILITATEA, CALITATEA SATISFĂCĂTOARE, ADECVAREA PENTRU UN ANUMIT SCOP ȘI NEATINGEREA TERȚILOR. ÎN NICIO SITUAȚIE EZVIZ, DIRECTORII, FUNCȚIONARII, ANGAJAȚII SAU AGENȚII SĂI NU VOR RĂSPUNDE PENTRU NICIUN FEL DE DAUNE CONSECUTIVE, ACCIDENTALE SAU INDIRECTE, INCLUSIV, PRINTRE ALTELE, DAUNE PENTRU PIERDEREA PROFITULUI ACTIVITĂȚII, ÎNTRERUPEREA ACTIVITĂȚII, SAU PIERDEREA DE DATE SAU DOCUMENTE ÎN LEGĂTURĂ CU UTILIZAREA ACESTUI PRODUS, CHIAR DACĂ EZVIZ A FOST AVERTIZAT DE POSIBILITATEA UNOR ASTFEL DE DAUNE.

ÎN LIMITA MAXIMĂ PERMISSĂ DE LEGEA APLICABILĂ, RĂSPUNDEREA TOTALĂ A EZVIZ PENTRU TOATE DAUNELE NU VA DEPĂȘI ÎN NICIUN CAZ PREȚUL INIȚIAL DE ACHIZIȚIE AL PRODUSULUI.

EZVIZ NU ÎȘI ASUMĂ NICIO RĂSPUNDERE PENTRU VĂTĂMĂRI CORPORALE SAU DAUNE MATERIALE CA URMARE A ÎNTRERUPERII PRODUSULUI SAU A ÎNCETĂRII SERVICIULUI CAUZATE DE: A) INSTALAREA SAU UTILIZAREA NECORESPUNZĂTOARE, ALTELE DECÂT CELE SOLICITATE; B) PROTECȚIA INTERESELOR NAȚIONALE SAU PUBLICE; C) FORȚA MAJORĂ; D) UTILIZAREA DE CĂTRE DVS. SAU TERȚI, INCLUSIV, DAR FĂRĂ A SE LIMITA LA, UTILIZAREA PRODUSELOR, SOFTWARE-ULUI, APLICAȚIILOR TERȚILOR ȘI ALTELE.

ÎN CEEA CE PRIVEȘTE PRODUSUL CU ACCES LA INTERNET, UTILIZAREA PRODUSULUI SE VA FACE ÎN ÎNTREGIME DOAR PE RISC PROPRIU. EZVIZ NU ÎȘI VA ASUMA RESPONSABILITATEA PENTRU FUNCȚIONAREA NECORESPUNZĂTOARE, SCURGERILE DE INFORMAȚII CONFIDENȚIALE SAU ALTE DAUNE CARE POT REZULTA DIN ATACURILE CIBERNETICE, ATACURILE HACKERILOR, INFECTAREA CU VIRUȘI SAU ALTE RISCURI DE SECURITATE PE INTERNET; CU TOATE ACESTE, EZVIZ VA OFERI ASISTENȚĂ TEHNICĂ OPORTUNĂ DACĂ ESTE NECESAR. LEGILE DE SUPRAVEGHERE ȘI LEGILE PRIVIND PROTECȚIA DATELOR VARIAZĂ ÎN FUNCȚIE DE JURISDICȚIE. VĂ RUGĂM SĂ VERIFICAȚI TOATE LEGILE RELEVANTE DIN JURISDICȚIA DVS. ÎNAINTE DE A UTILIZA ACEST PRODUS PENTRU A ASIGURA CĂ UTILIZAREA RESPECTĂ LEGEA APLICABILĂ. EZVIZ VA FI RĂSPUNZĂTOR ÎN EVENTUALITATEA ÎN CARE ACEST PRODUS ESTE UTILIZAT ÎN SCOPURI NELEGITIME.

ÎN CAZUL UNOR CONFLICTE ÎNTRE CELE DE MAI SUS ȘI LEGEA APLICABILĂ, ACEASTA DIN URMĂ PREVALEAZĂ.

Cuprins

Prezentare generală	8
1. Conținutul pachetului.....	8
2. Noțiuni de bază.....	9
Ghid de utilizare rapidă	10
1. Instalați mânerul.....	10
2. Încărcare.....	10
3. Schimbarea limbii.....	11
4. Adăugați apă curată.....	11
5. Instalarea cardului parfumat (opțional)\.....	12
6. Începeți curățarea.....	12
7. Modul de comutare.....	13
8. Auto-curățare.....	13
9. Turnați apă murdară.....	13
10. Prezentarea modului Uscare cu aer cald a periei rotative.....	14
Dezasamblarea produsului	14
1. Dezasamblarea mânerului.....	14
2. Metoda de manipulare a deșeurilor de baterii.....	15
Întreținere de rutină	15
1. Întreținerea produsului - Curățați corpul dispozitivului principal.....	15
2. Curățarea senzorului pentru gradul de murdărie.....	16
3. Curățare Rezervor pentru apă murdară/Flotor/Filtru HEPA.....	16
4. Curățarea periei rotative.....	17
Întrebări frecvente	18

Prezentare generală

1. Conținutul pachetului



Corpul dispozitivului principal (1 buc.)



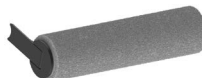
Mâner (1 buc.)



Bază de încărcare (1 buc.)



Filtru de aer cu particule de înaltă eficiență (HEPA) (1 buc.)



Perie rulantă (1 buc.)



Perie de curățare (1 buc.)



Raft HEPA (1 buc.)



Perie de curățare/Raft perie rulantă (1 buc.)



Șurubelniță cu părghie (1 buc.)



Soluție de curățare (1 buc.)



Card parfumat (1 buc.)



Ghid de pornire rapidă (1 buc.)



Informații de reglementare (1 buc.)

i Aspectul bazei de încărcare depinde de modelul pe care l-ați cumpărat.

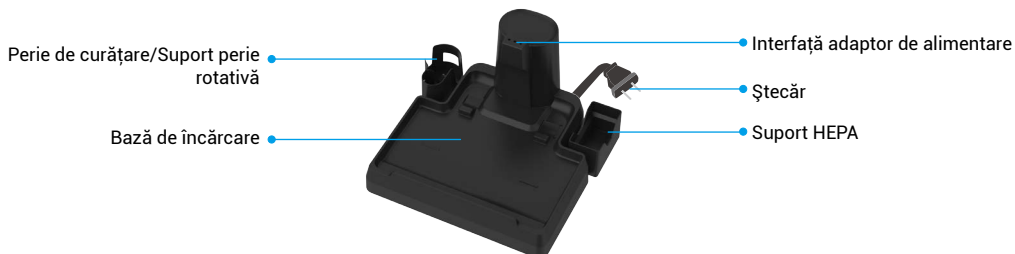
2. Noțiuni de bază

Aspirator



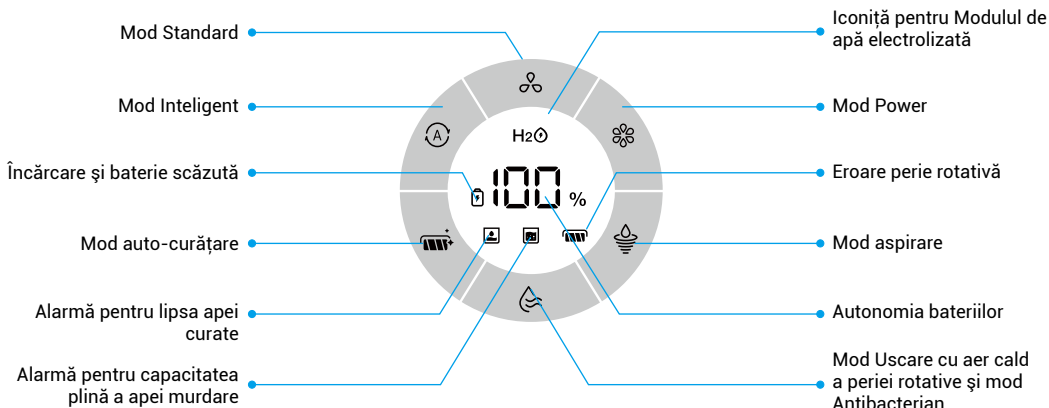
Nume	Descriere
Butonul de pornire	Apăsați butonul Pornire o singură dată pentru a porni/opri dispozitivul.
Butonul Mod	<ul style="list-style-type: none">În momentul curățării, apăsați butonul Mod pentru a comuta între modul Inteligent, modul Standard, modul Power și modul de Aspirare.În timpul încărcării, apăsați butonul Mod pentru a activa/dezactiva modul Uscare cu aer cald al periei rotative și modul Antibacterian.În timpul încărcării, apăsați și mențineți apăsat butonul Mod timp de 3 secunde pentru a intra în modul de schimbare a limbii. Apăsați o dată pentru a schimba într-o altă limbă. Apăsați și mențineți apăsat butonul Mod timp de 3 secunde pentru a ieși.
Buton de auto-curățare	<ul style="list-style-type: none">La încărcare, apăsați butonul de Auto-curățare pentru a activa/dezactiva modul de Auto-curățare. Întregul progres ar dura 2 minute. Este foarte recomandat să curățați găleata de apă murdară după ce s-a terminat auto-curățarea.Apăsați și țineți apăsat butonul Auto-curățare timp de 3 secunde pentru a activa/dezactiva modul vocal.

Bază de încărcare



i Aspectul bazei de încărcare depinde de modelul pe care l-ați cumpărat.

Ecran de afișare



Nume	Descriere
Autonomia bateriilor	Când bateria e prea descărcată sau complet descărcată, iconița de afișare a autonomiei bateriei afișează „Lo”.

Ghid de utilizare rapidă

1. Instalați mânerul

Introduceți capătul mânerului pe verticală în portul dispozitivului până când auziți un "clic". Asigurați-vă că mânerul este strâns și ferm, astfel încât instalarea să poată avea succes.



2. Încărcare

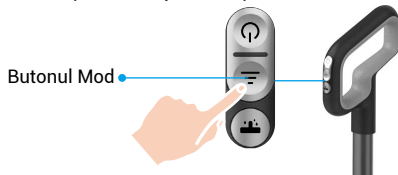
Înainte de prima încărcare și după utilizarea zilnică, vă rugăm aliniați interfața de încărcare din partea inferioară a dispozitivului cu interfața adaptorului de alimentare a bazei de încărcare, apoi conectați ștecherul la priză.

- Pune deoparte baza de încărcare atunci când nu se încarcă.
 - Când încărcați, păstrați dispozitivul în poziție verticală și în colț pentru a evita o cădere în jos sau alte probleme.
 - O încărcare completă durează aproximativ 5±0,5 ore.
 - Ecranul de afișare va afișa stocarea bateriei și va exista prompt vocal atunci când dispozitivul este complet încărcat.
 - Dacă dispozitivul nu este utilizat o perioadă lungă de timp de la cumpărare, vă rugăm folosiți baza de încărcare furnizată de noi pentru a încărca dispozitivul timp de 3 ore la fiecare 3 luni (fără o încărcare completă).
 - Când bateria e prea descărcată sau complet descărcată, iconița de afișare a autonomiei bateriei afișează „Lo”.



3. Schimbarea limbii

Când este la încărcat, apăsați și mențineți apăsat butonul Mod timp de 3 secunde pentru a intra în modul de setare a limbii (Ordinea limbilor: Engleză, germană, franceză, italiană, spaniolă, portugheză, rusă, chineză, japoneză, thailandeză). Apăsați și mențineți apăsat butonul Mod timp de 3 secunde pentru a ieși. Limba prestabilită este limba engleză.



4. Adăugați apă curată

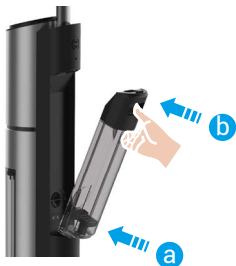
- 1. Temperatura apei trebuie să fie mai mică de 60°C (140°F).



1. Pe spatele dispozitivului, apăsați pe butonul Găleată pentru apă curată, apoi trageți recipientul în exterior pentru a extrage găleata pentru apă curată și puneți-o deoparte.



2. Deschideți capacul și adăugați apă curată până la semnul indicat. Dacă este necesară o curățare profundă, adăugați o jumătate de capac de soluție de curățare (în jur de 3.5 ml).

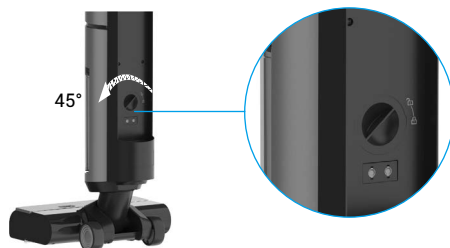



3. Introduceți rezervorul pentru apă curată înapoi în dispozitiv; dacă auziți un „clic”, introducerea a fost executată corect.

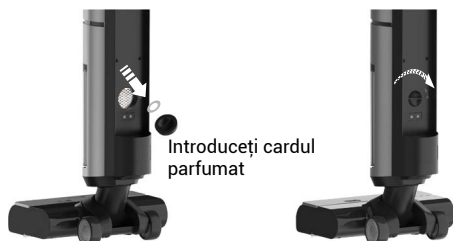
5. Instalarea cardului parfumat (opțional)\



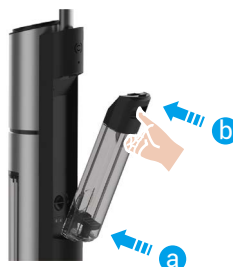
1. Pe spatele dispozitivului, apăsați pe butonul Găleată pentru apă curată, apoi trageți recipientul în exterior pentru a extrage găleata pentru apă curată și puneți-o deoparte.



2. Apucați capatul slotului pentru cardul parfumat și roțiți-l la 45° în sensul invers al mișcării acelor de ceas pentru  și îndepărtați-l precum se indică în imagine.



3. Inserați cardul parfumat și înșurubați capatul la loc.



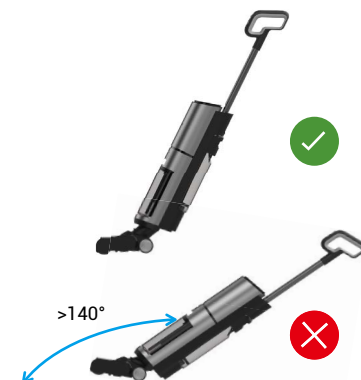
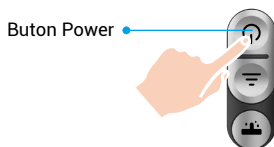
4. Introduceți rezervorul pentru apă curată înapoi în dispozitiv; dacă auziți un „clic”, introducerea a fost executată corect.

6. Începeți curățarea

Detașați dispozitivul de la baza de încărcare și, după așezarea acestuia pe pământ, pășiți ușor peste capetele periei, apoi înclinați dispozitivul înapoi.

Apăsați butonul Pornire o singură dată pentru a porni/opri dispozitivul.

- Vă rugăm să verificați dacă dispozitivul este încărcat înainte de utilizare. Dacă nu, vă rugăm să-l încărcăți la timp.
- Nu utilizați dispozitivul pe lichid spumant. Se recomandă ca modul Power să fie utilizat în medii foarte murdare.
- Acest dispozitiv conține un comutator vertical. Atunci când este în funcțiune, vă rugăm să îl înclinați înainte de utilizare. Unghiul de înclinare nu poate depăși 140 de grade în cazul scurgerii apei.
- Când dispozitivul este în funcțiune, se aprinde automat lumina LED pentru detectarea prafului.

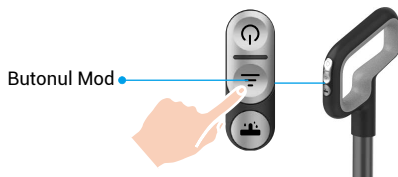


7. Modul de comutare

Modul prestabilit este modul Inteligent. În timpul utilizării, apăsați pe butonul Mod pentru a comuta între modul Standard, modul Power sau modul de Aspirare (vizibile pe ecran), în funcție de necesitățile utilizării.

1 Când dispozitivul este setat în modul Inteligent, iconița modului Inteligent va afișa diferite culori în funcție de murdăria de pe jos:

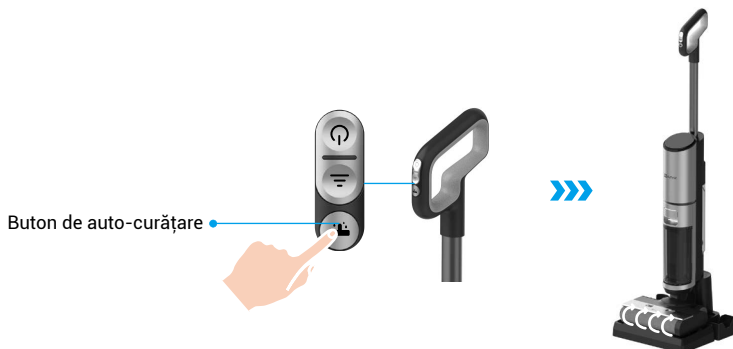
- Albă: un pic murdar
- Galben: moderat de murdar
- Mov: foarte murdar



8. Auto-curățare

După utilizare, vă rugăm să puneți dispozitivul înapoi în baza de încărcare la timp; puteți activa funcția de auto-curățare în funcție de gradul de murdărie al periei rotative.

- După ce s-a încheiat auto-curățarea, dispozitivul începe să se încarce și pornește automat modul Uscare cu aer cald a periei rotative și modul Antibacterian.
- În cazul în care rămân urme de murdărie pe baza de încărcare, vă rugăm să o curățați în timp util.
- Pe durata procesului de auto-curățare, apăsați butonul Auto-curățare pentru a ieși din el.



9. Turnați apă murdară



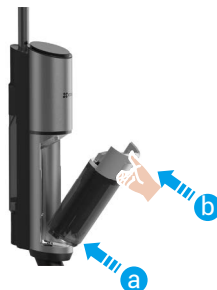
1. Trageți de mânerul rezervorului pentru apă murdară în exterior pentru a îl extrage.



2. Țineți rezervorul pentru apă murdară cu o mână, apăsați ușor cu cealaltă mână pe butonul de deblocare și trageți capacul în sus.



3. Pentru a evita înfundarea chiuvetei cu murdărie, vă rugăm să aruncați apa murdară după ce aceasta este filtrată de flotor.

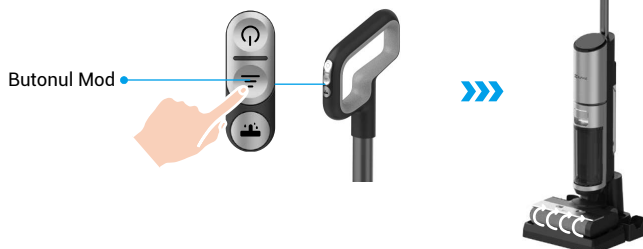


4. Amplasați piesele la loc și instalați rezervorul în dispozitiv; poziția este finală când auziți un „clic”.

10. Prezentarea modului Uscare cu aer cald a periei rotative

După procesul de auto-curățare, dispozitivul va porni automat modul Uscare cu aer cald a periei rotative. În timpul acestui proces, peria rotativă se va roti o dată la fiecare 2 minute.

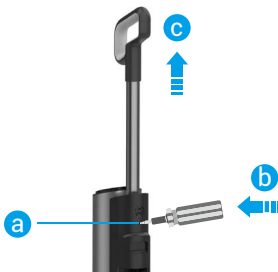
- Modul Uscare cu aer cald a periei rotative rulează automat timp de 45 de minute.
- Funcția Sterilizare cu ozon este pornită automat atunci când este pornit modul Uscare cu aer cald a periei rotative.
- În timpul încărcării, apăsați butonul Mod pentru a porni/opri modul Uscare cu aer cald a periei rotative.



Dezasamblarea produsului

1. Dezasamblarea mânerului

- Folosiți șurubelnița din pachet pentru a desface cauciucul flexibil de pe spatele dispozitivului.
- Folosiți șurubelnița din pachet și introduceți-o în gaură, apoi trageți mânerul în sus.



2. Metoda de manipulare a deșeurilor de baterii

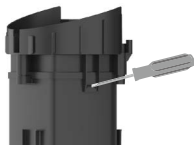
- Bateria instalată în dispozitiv conține substanțe nocive pentru mediul înconjurător. Înainte de a abandona dispozitivul, trebuie să scoateți bateria de pe dispozitiv; atunci când scoateți bateria, trebuie să opriți dispozitivul.
- Vă rugăm să manipulați bateriile uzate în mod corespunzător și sigur, nu le aruncați în foc, apă sau sol.
- Dacă pielea sau îmbrăcămintea dvs. atinge lichidul de scurgere al bateriei uzate, vă rugăm să vă spălați cu apă curată pentru a evita iritarea pielii și apoi mergeți la spital pentru tratament rapid.



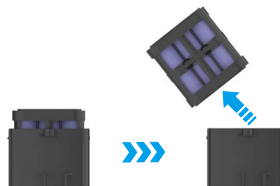
1. Desfaceți ecranul cu o șurubelniță și îndepărtați firul care conectează ecranul.



2. Cu ajutorul unei șurubelnițe, îndepărtați cele trei șuruburi din imaginea de mai sus, îndepărtați capacul și firele conectate, apoi scoateți cutia bateriei din tub.



3. Desfaceți canelurile din ambele părți ale cutiei bateriei cu o șurubelniță și îndepărtați capacul.



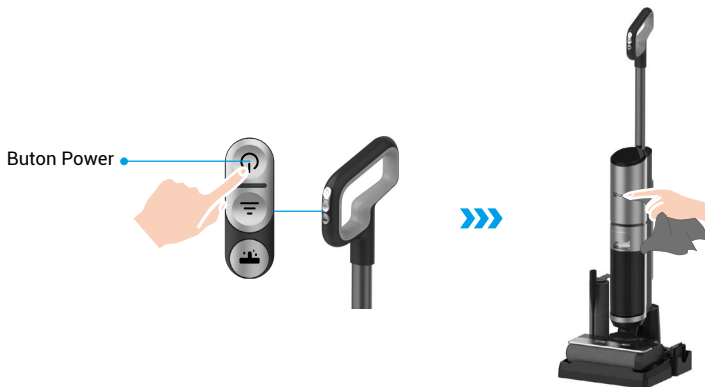
4. Extrageți bateria.

Întreținere de rutină

Pentru a nu afecta performanța dispozitivului, se recomandă menținerea regulată a componentelor.

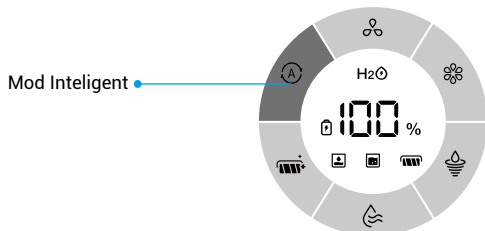
1. Întreținerea produsului - Curățați corpul dispozitivului principal

- Înainte de curățare, vă rugăm să lăsați dispozitivul să nu mai funcționeze.
- Ștergeți și spălați cu apă sau detergent neutru și asigurați-vă că stoarceți cârpa de curățare înainte de a șterge dispozitivul. (Vă rugăm să împiedicați pătrunderea apei în interiorul elementelor electrice ale dispozitivului)



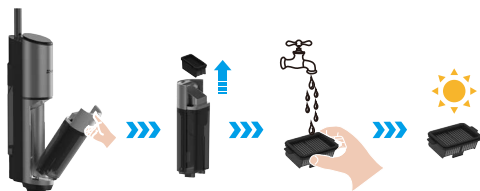
2. Curățarea senzorului pentru gradul de murdărie

- Este posibil ca senzorul pentru gradul de murdărie să fie acoperit de murdărie chiar și atunci când nu o vedeți cu ochiul liber pe jos, dar cu toate acestea, iconița modului Inteligent este de culoare galbenă sau mov.
- Înainte de utilizare, vă rugăm detașați rezervorul pentru apă murdară și ștergeți senzorul pentru gradul de murdărie din canal cu o lavetă umedă sau curățați murdăria din canal cu instrumentele pentru curățare furnizate.



3. Curățarea Rezervor pentru apă murdară/Flotor/Filtru HEPA

- Dispozitivul va înceta să funcționeze automat și va vă reaminti prin ecranul de afișare și mesajul vocal când găleata pentru apă murdară este plină.
- Vă rugăm să curățați urmele de murdărie direct cu un mic instrument de curățare atunci când găsiți urme de murdărie persistente pe pereții interiori ai găleții de apă murdară.
- Țineți întotdeauna găleata. Dacă țineți capacul, corpul poate cădea.
- După terminarea curățării, vă rugăm să închideți capacul găleții cu apă murdară și să-l instalați înapoi pe corpul dispozitivului. Instalarea este reușită atunci când auziți sunetul „clic”.
- Uscați bine filtrul HEPA și apoi introduceți-l înapoi în rezervorul pentru apă murdară, altfel performanța dispozitivului va fi afectată.
- Se recomandă înlocuirea filtrului HEPA cu unul nou o dată la 2~3 luni.



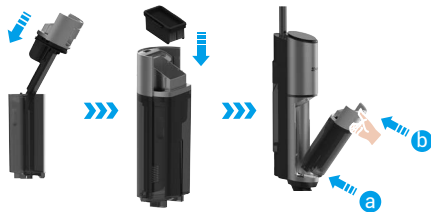
1. Scoateți rezervorul pentru apă murdară, apoi scoateți filtrul HEPA, spălați-l cu apă curată și uscați-l bine.



2. Țineți rezervorul pentru apă murdară cu o mână, apăsați ușor cu cealaltă mână pe butonul de deblocare și trageți capacul în sus.



3. Curățați flotorul și rezervorul pentru apă murdară cu o perie și spălați-le cu apă curată.

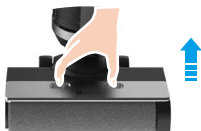


4. Introduceți la loc capacul și filtrul HEPA pe rând, apoi introduceți rezervorul pentru apă murdară înapoi în dispozitiv.

4. Curățarea periei rotative

Se recomandă curățarea periei rotative și a capacului periei rotative după utilizarea zilnică.

Dacă doriți să curățați petele reziduale de pe duza de aspirație, vă rugăm să o curățați cu o cârpă umedă. Clătirea cu apă este interzisă.



1. Poziționați degetul precum se indică în imagine, apăsați butoanele cu degetul arătător și degetul mare pentru eliberarea periei din ambele capete, ridicați-le și scoateți capacul periei rotative.



3. Folosiți celălalt capăt al periei de curățare furnizate pentru a îndalătura firele de păr și murdăria de pe peria rotativă, apoi clătiți peria rotativă cu apă curată.



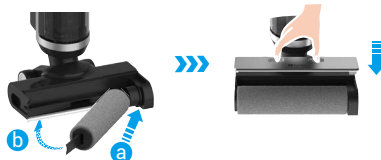
2. Trageți în afară mânerul periei rotative din partea dreaptă a dispozitivului cu degetul arătător și scoateți peria rotativă.



4. Curățați capacul periei rotative cu o perie de curățare.



5. Vă rugăm să folosiți peria de curățare pentru a curăța duza de aspirație și ștergeți cu o cârpă umedă.



6. După curățare, introduceți capătul fără mâner al periei rotative în locul corespunzător și apoi capătul cu mânerul în locul din partea dreaptă, puneți peria rotativă la loc și finalizați asamblarea.

i Dacă există scurgeri de apă sau nu iese apă din peria rulantă, vă rugăm să verificați canalul de pulverizare a apei și duza de aspirație apoi curățați deșeurile și urmele murdare.

Întrebări frecvente

Problemă	Cauză	Soluție
Nu se observă murdăria pe jos, dar culoarea iconiței modului Inteligent se schimbă.	Senzorul pentru murdărie este acoperit de murdărie.	Restarțați dispozitivul după curățarea blocajelor din tuburile duzei de aspirare.
Dispozitivul nu funcționează.	Nu este alimentat sau bateria dispozitivului este descărcată.	Vă rugăm să încărcați complet dispozitivul înainte de utilizare.
	Periile rulante sunt încălcite cu obiecte precum părul.	Curățați peria rulantă.
	Apa murdară din găleata de apă murdară a ajuns la capacitatea desemnată.	Scoateți din găleata pentru apă murdară și aruncați apa murdară pentru reutilizare.
	Peria rotativă și rezervorul pentru apă murdară nu sunt instalate corect.	Reinstalați-le.
Puterea de aspirație slăbește.	Periile rulante sunt încălcite cu obiecte precum părul.	Curățați peria rulantă.
	Duza de aspirație este blocată.	Curățați corpurile străine din duza de aspirație.
	Partea superioară a flotorului este blocată.	Curățați flotorul înainte de utilizare.
	Bateria dispozitivului este descărcată.	Vă rugăm să încărcați complet dispozitivul înainte de utilizare.
	HEPA este murdar.	Se curăță HEPA și se usucă bine înainte de utilizare.
Sunet anormal pentru motor.	Duza de aspirație este blocată.	Curățați corpurile străine din duza de aspirație.
	Apa murdară din găleata de apă murdară a ajuns la capacitatea desemnată.	Scoateți din găleata pentru apă murdară și aruncați apa murdară pentru reutilizare.
	HEPA este murdar.	Se curăță HEPA și se usucă bine înainte de utilizare.
Încărcarea nu a reușit.	Corpul principal al dispozitivului și interfața încărcătorului nu sunt bine conectate.	Vă rugăm să verificați și să îl conectați bine.
Nu iese apă din peria rulantă.	Găleata pentru apă curată nu are apă.	Adăugați apă în găleata pentru apă curată.
	Rezervorul pentru apă curată nu este instalat corect.	Reinstalați rezervorul pentru apă curată.
Scurgere de apă la orificiul de evacuare a aerului.	HEPA nu este instalat.	Instalați corect HEPA.
	HEPA nu se usucă după spălare și utilizare.	Înainte de reutilizare, uscați bine HEPA după spălare și utilizare.
	Apa murdară din găleata de apă murdară a ajuns la capacitatea desemnată.	Scoateți din găleata pentru apă murdară și aruncați apa murdară pentru reutilizare.

1 Pentru informații suplimentare despre dispozitiv, vă rugăm să consultați www.ezviz.com/eu.