

COPYRIGHT © Hangzhou EZVIZ Software Co., Ltd.. ALL RIGHTS RESERVED.

Any and all information, including, among others, wordings, pictures, graphs are the properties of Hangzhou EZVIZ Software Co., Ltd. (hereinafter referred to as “EZVIZ”). This user manual (hereinafter referred to as “the Manual”) cannot be reproduced, changed, translated, or distributed, partially or wholly, by any means, without the prior written permission of EZVIZ. Unless otherwise stipulated, EZVIZ does not make any warranties, guarantees or representations, express or implied, regarding to the Manual.



### **About this Manual**

The Manual includes instructions for using and managing the product. Pictures, charts, images and all other information hereinafter are for description and explanation only. The information contained in the Manual is subject to change, without notice, due to firmware updates or other reasons. Please find the latest version in the EZVIZ™ website (<http://www.ezvizlife.com>).

### **Revision Record**

New release – January, 2019

### **Trademarks Acknowledgement**

 EZVIZ™, ™, and other EZVIZ's trademarks and logos are the properties of EZVIZ in various jurisdictions. Other trademarks and logos mentioned below are the properties of their respective owners.

### **Legal Disclaimer**

TO THE MAXIMUM EXTENT PERMITTED BY APPLICABLE LAW, THE PRODUCT DESCRIBED, WITH ITS HARDWARE, SOFTWARE AND FIRMWARE, IS PROVIDED “AS IS”, WITH ALL FAULTS AND ERRORS, AND EZVIZ MAKES NO WARRANTIES, EXPRESS OR IMPLIED, INCLUDING WITHOUT LIMITATION, MERCHANTABILITY, SATISFACTORY QUALITY, FITNESS FOR A PARTICULAR PURPOSE, AND NON-INFRINGEMENT OF THIRD PARTY. IN NO EVENT WILL EZVIZ, ITS DIRECTORS, OFFICERS, EMPLOYEES, OR AGENTS BE LIABLE TO YOU FOR ANY SPECIAL, CONSEQUENTIAL, INCIDENTAL, OR INDIRECT DAMAGES, INCLUDING, AMONG OTHERS, DAMAGES FOR LOSS OF BUSINESS PROFITS, BUSINESS INTERRUPTION, OR LOSS OF DATA OR DOCUMENTATION, IN CONNECTION WITH THE USE OF THIS PRODUCT, EVEN IF EZVIZ HAS BEEN ADVISED OF THE POSSIBILITY OF SUCH DAMAGES.

TO THE MAXIMUM EXTENT PERMITTED BY APPLICABLE LAW, IN NO EVENT SHALL EZVIZ'S TOTAL LIABILITY FOR ALL DAMAGES EXCEED THE ORIGINAL PURCHASE

#### PRICE OF THE PRODUCT.

EZVIZ DOES NOT UNDERTAKE ANY LIABILITY FOR PERSONAL INJURY OR PROPERTY DAMAGE AS THE RESULT OF PRODUCT INTERRUPTION OR SERVICE TERMINATION CAUSED BY: A) IMPROPER INSTALLATION OR USAGE OTHER THAN AS REQUESTED; B) THE PROTECTION OF NATIONAL OR PUBLIC INTERESTS; C) FORCE MAJEURE; D) YOURSELF OR THE THIRD PARTY, INCLUDING WITHOUT LIMITATION, USING ANY THIRD PARTY'S PRODUCTS, SOFTWARE, APPLICATIONS, AND AMONG OTHERS. REGARDING TO THE PRODUCT WITH INTERNET ACCESS, THE USE OF PRODUCT SHALL BE WHOLLY AT YOUR OWN RISKS. EZVIZ SHALL NOT TAKE ANY RESPONSIBILITIES FOR ABNORMAL OPERATION, PRIVACY LEAKAGE OR OTHER DAMAGES RESULTING FROM CYBER ATTACK, HACKER ATTACK, VIRUS INSPECTION, OR OTHER INTERNET SECURITY RISKS; HOWEVER, EZVIZ WILL PROVIDE TIMELY TECHNICAL SUPPORT IF REQUIRED. SURVEILLANCE LAWS AND DATA PROTECTION LAWS VARY BY JURISDICTION. PLEASE CHECK ALL RELEVANT LAWS IN YOUR JURISDICTION BEFORE USING THIS PRODUCT IN ORDER TO ENSURE THAT YOUR USE CONFORMS TO THE APPLICABLE LAW. EZVIZ SHALL NOT BE LIABLE IN THE EVENT THAT THIS PRODUCT IS USED WITH ILLEGITIMATE PURPOSES.

IN THE EVENT OF ANY CONFLICTS BETWEEN THE ABOVE AND THE APPLICABLE LAW, THE LATTER PREVAILS.

# Pakkens innhold



Kamera (x1)



Sokkel (x1)



Skruesett (x1)



Monteringsmal (x1)



Strømledning (x1)



Strømadapter (x1)



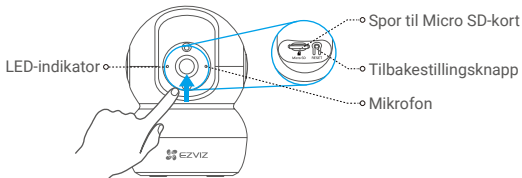
Regulatorisk informasjon (x1)



Hurtigstartveiledning (x1)

**i** Kameraets utseende avhenger av hvilken modell du har kjøpt.

# Grunnleggende funksjoner



## Navn

LED-indikator

Micro SD-kort  
(selges separat)

Tilbakestillingsknapp

Mikrofon

Høytaler

## Beskrivelse

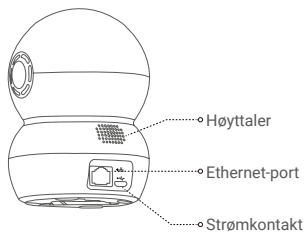
- Rød – fast: Kameraet starter opp.  
Blinker sakte rødt: Feil med Wi-Fi-forbindelsen.  
Blinker raskt rødt: Enhetsunntak (f.eks. MicroSD-kortfeil).
- Blå – fast: Video vises eller avspilles i EZVIZ-appen.  
Blinker raskt blått: Kameraet er klart for Wi-Fi-tilkobling.  
Blinker sakte blått: Kameraet fungerer korrekt.

Formater kortet med EZVIZ-appen før du bruker det.

Hold inne i fem sekunder for å omstarte og tilbakestille alle parametere til standardinnstillingene.

For lyd inn.

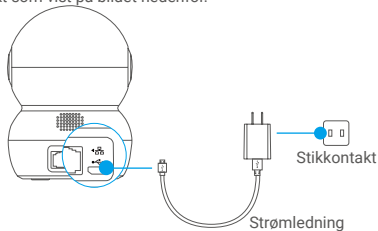
For lyd ut.



## Oppsett

### 1 Slå på

Koble strømledningen til kameraet, og sett deretter strømadapteren i en stikkontakt som vist på bildet nedenfor.



- i** Når LED-lampen begynner å blinke raskt i blått, indikerer det at kameraet er skrudd på og klart for konfigurering av Wi-Fi.

## 2 Kameraoppsett

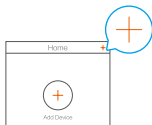
### 1. Opprett en brukerkonto

- Koble mobiltelefonen til et 2,4 GHz trådløst nettverk.
- Søk etter «EZVIZ» i App Store eller Google Play<sup>(TM)</sup>.
- Last ned og installer EZVIZ-appen.
- Start appen.
- Følg oppstartveiseren for å opprette og registrere en EZVIZ-brukerkonto.

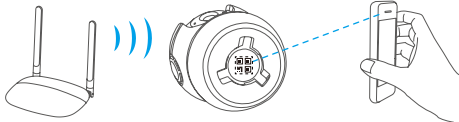
**i** Kameraet fungerer med 2,4 GHz trådløse signaler. Hvis du har en ruter med både 2,4 GHz og 5 GHz nettverk, kontroller at telefonen din er koblet til nettverket med 2,4 GHz.

### 2. Legg til et kamera til EZVIZ

- Logg inn på brukerkontoen din på EZVIZ-appen.
- Fra startsidene trykker du på «+» i øverste høyre hjørne for å gå til siden for skanning av QR-koden.



- Skann QR-koden som du finner under kameraet.



- Følg hjelpeprogrammet til EZVIZ-appen for å fullføre Wi-Fi-konfigurasjonen.

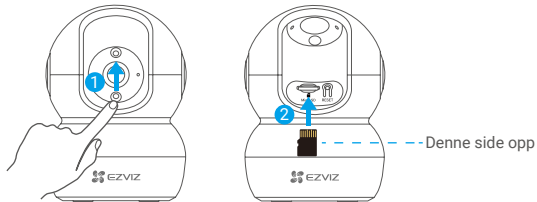
**i** I disse tilfellene skal du holde inne tilbakestillingsknappen i fem sekunder:

- Kameraet klarer ikke å koble til Wi-Fi-nettverket.
- Du ønsker å velge et annet Wi-Fi-nettverk.

# Installasjon (valgfritt)

## 1 Sett inn Micro SD-kortet (valgfritt)

1. Vri kulen oppover til kortsporet vises.
2. Sett Micro SD-kortet (selges separat) inn i kortsporet som vist i figuren nedenfor.

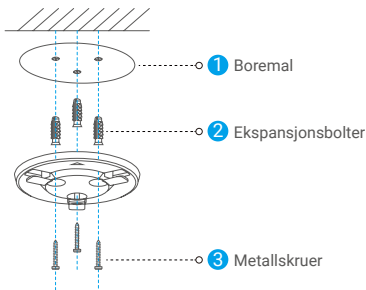


- i** Etter at Micro SD-kortet er installert, må det initialiseres i EZVIZ-appen før det brukes.
3. For å sjekke status på SD-kortet, trykker du på «**Storage Status**» (**lagringsstatus**) i menyen for enhetsinnstillinger i EZVIZ-appen.
  4. Hvis statusen for minnekortet vises som «**Uninitialized**» (**ikke initialisert**), trykker du for å initialisere det.
- i** Statusen endres deretter til **Normal** og den kan lagre videoer.

## 2 Installere basen

Kameraet kan monteres horisontalt eller i taket. Her bruker vi takmontering som eksempel.

- i** • Sørg for at taket er solid nok til å tåle tre ganger kameraets vekt.
  - Ikke plasser kameraet på et sted hvor det skinner mye lys direkte mot kameranlinse.
- Plasser boremalen på overflaten der du ønsker å montere kameraet.
  - (Kun for vegger/tak av betong) Bor skruerull i henhold til malen og sett inn tre ekspansjonsbolter e.l.
  - Bruk tre metallskruer for å feste kamerabasen i samsvar med monteringsmalen.

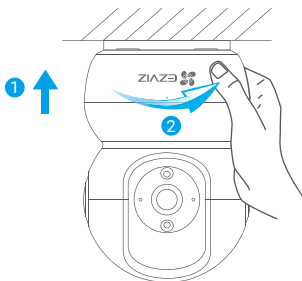


- i** Når sokkelen er montert, kan boremalen rives i stykker ved behov.



### 3 Montere kameraet

Monter kameraet på sokkelen, og drei det med klokken til det sitter fast.



- i** Når kameraet er montert, må du gå til EZVIZ-appen for å snu kamerabildet.
- i** Besøk [www.ezvizlife.com](http://www.ezvizlife.com) for mer informasjon.

## EKSPONERING FOR RADIOFREKVENT STRÅLING

For denne radioenheten gjelder følgende frekvensbånd og nominelle verdier for utstrålt effekt (utstrålt og ledet):

Bånd	Wi-Fi 2,4 GHz
Frekvens	Fra 2,412 GHz til 2,472 GHz
Utstrålt effekt (EIRP)	60 mW